



PREFEITURA MUNICIPAL DE

TAQUARAL DE GOIÁS

EDITAL 01/2019 - CONCURSO PÚBLICO
08 DE SETEMBRO DE 2019

Caderno de Provas

ATENÇÃO: SÓ ABRA ESTE CADERNO QUANDO AUTORIZADO

FARMACÊUTICO

PROVA	QUESTÕES
Língua Portuguesa	01 a 05
Matemática	06 a 10
Conhecimentos Gerais do Município de Taquaral de Goiás	11 a 15
Legislação, SUS e Conhecimentos Específicos	16 a 30

INSTRUÇÕES GERAIS

- Quando for permitido abrir o caderno, verifique se está completo ou se apresenta imperfeições gráficas que possam gerar dúvidas. Se isso ocorrer, solicite outro caderno de provas ao fiscal de sala.
- Este caderno contém as provas objetivas, com 30 questões objetivas, conforme quadro acima.
- Cada questão apresenta quatro alternativas de resposta, das quais apenas uma é a correta. Responda o caderno de provas e marque no Cartão-Resposta as letras correspondentes às respostas assinaladas no caderno de provas.
- No cartão, as respostas devem ser marcadas com caneta esferográfica de tinta AZUL ou PRETA, dentro dos seus limites e sem rasuras.
- O Cartão-Resposta da prova objetiva é personalizado e não haverá substituição, em caso de erro. Ao recebê-lo verifique se seus dados estão impressos corretamente; se houver erros, notifique ao fiscal de sala.
- O tempo de duração das provas é de 3 horas, a partir do sinal de início, já incluídos nesse tempo a abertura do pacote de prova, a distribuição do material, a leitura dos avisos e a marcação do Cartão-Resposta.
- Você deverá permanecer na sala por, no mínimo, 1 hora após o início das provas e poderá levar este caderno de provas somente no decurso dos últimos 30 minutos anteriores ao horário estipulado para o seu término.
- Reserve, no mínimo, os 20 minutos finais para o preenchimento do Cartão-Resposta. Não será concedido tempo adicional para completar o preenchimento.
- Os 03 (três) últimos candidatos deverão permanecer na sala de provas, sendo liberados após a entrega do cartão resposta pelo último candidato e das assinaturas dos mesmos no relatório de sala.
- Ao terminar, devolva ao aplicador, separadamente, o Caderno de Provas e o Cartão-Resposta.

Realização:



FUNDAÇÃO AROEIRA

TEXTO I



Disponível em: <https://www.otempo.com.br/charges/charge-o-tempo-26/07/2019>. Acesso em 18/08/2019.

QUESTÃO 01

No diálogo, entre a família e o segundo personagem, surge a expressão "Aí são outros quinhentos". Sobre essa colocação, analise as afirmações abaixo:

- I - Apresenta uma intertextualidade com as falas "é outra situação"; é outra história; é outra questão".
- II - Luís da Câmara Cascudo, em seu livro "Locuções Tradicionais do Brasil - Coisas que o povo diz" registra para a expressão "outros quinhentos" uma origem no Tupi-Guarani.
- III - Pode-se afirmar que é uma intertextualidade porque supõe a presença de um texto em outro texto.

A alternativa correta é:

- A () I e II.
- B () II e III.
- C () I e III.
- D () I, II e III.

QUESTÃO 02

Para que um conjunto de palavras e imagens possa ser considerado um texto é preciso que atenda a alguns princípios de textualidade. Assim, observe os vocábulos: "E; OUTRAS; AÍ", Essas palavras são responsáveis, predominantemente, pelo seguinte fator textual na charge:

- A () coesão.
- B () aceitabilidade.
- C () informatividade.
- D () intencionalidade.

O ASSASSINO ERA O ESCRIBA

Meu professor de análise sintática era o tipo do sujeito inexistente. Um pleonasma, o principal predicado de sua vida,

Regular como um paradigma da 1ª conjugação.

Entre uma oração subordinada e um adjunto adverbial, Ele não tinha dúvidas: sempre achava um jeito Assindético de nos torturar com um aposto.

Casou com uma regência. Foi infeliz.

Era possessivo como um pronome. E ela era bitransitiva.

Tentou ir para os EUA. Não deu.

Acharam um artigo indefinido em sua bagagem.

A interjeição do bigode declinava partículas expletivas, Conectivos e agentes da passiva, o tempo todo.

Um dia, matei-o com um objeto direto na cabeça.

(LEMINSK, Paulo. *Caprichos e Relaxos*. São Paulo: Brasiliense, 1983, p.24.)

QUESTÃO 03

Leia atentamente o texto e marque V ou F nas afirmações a seguir:

- () No verso "Um pleonasma, o principal predicado de sua vida", a palavra predicado pode significar atributo.
- () No verso em que aparece a expressão "sujeito inexistente", o sujeito é "Meu professor de análise sintática".
- () O autor afirma que o professor "era o tipo de sujeito inexistente". A característica do personagem que está sendo revelada é sua incompetência como profissional.
- () No verso "E ela era bitransitiva", a característica da mulher do professor que está sendo revelada é sua infidelidade.

A sequência correta é:

- A () F, V, F, V.
- B () V, V, F, V.
- C () V, V, F, F.
- D () F, F, V, V.

QUESTÃO 04

Os termos que compõem a frase "Acharam um artigo indefinido em sua bagagem" podem ser assim analisados:

- A () O verbo está na voz ativa e é transitivo direto; O predicado é verbal; O complemento do verbo é transitivo direto; há um caso de sujeito indeterminado.
- B () O verbo está na voz passiva; o predicado é nominal e o verbo é de ligação; "um artigo indefinido" é o sujeito.
- C () O verbo está na voz ativa e é transitivo indireto; o sujeito é oculto; "em sua bagagem" é o objeto indireto.
- D () O sujeito é indeterminado; o verbo está na voz ativa e é transitivo direto; "um artigo indefinido" é o objeto direto e o predicado é verbal.

QUESTÃO 05

Paulo Leminsk compôs o texto "O assassino era o poema" empregando integralmente uma linguagem no sentido conotativo. A principal figura de linguagem empregada como recurso estilístico na construção do poema é:

- A () eufemismo.
- B () antítese.
- C () metáfora.
- D () oxímoro.

MATEMÁTICA

QUESTÃO 06

O Índice de Massa Corpórea (IMC) é adotado pela Organização Mundial de Saúde para o cálculo do peso ideal de cada indivíduo é calculado dividindo a massa do indivíduo em kg pela altura, em metros, elevada ao quadrado. Os resultados são analisados de acordo com a tabela abaixo.

BAIXO PESO	ABAIXO DE 18.5
PESO IDEAL	ENTRE 18.6 E 24.9
SOBREPESO	ENTRE 25.0 E 29.9
OBESIDADE MODERADA	ENTRE 30.0 E 34.9
OBESIDADE ALTA	ENTRE 35.0 E 39.9
OBESIDADE GRAVE	ACIMA DE 40

Uma pessoa pesa 80 kg e possui 1,60 metros. Podemos afirmar que essa pessoa está?

- A () Obesidade grave.
- B () Obesidade alta.
- C () Obesidade moderada.
- D () Sobrepeso.

QUESTÃO 07

Um capital quadruplica em dois meses de aplicação a juros compostos mensais. Qual o valor da taxa de juros?

- A () 100%.
- B () 150%.
- C () 200%.
- D () 300%.

QUESTÃO 08

No lançamento de dois dados simultâneos e honestos, qual é a probabilidade de obtermos soma igual a 8?

- A () 5%.
- B () 14%.
- C () 6%.
- D () 16%.

QUESTÃO 09

O produto da idade de José pela idade de Maria é igual a 374. José é 5 anos mais velho que Maria. Quantos anos tem Maria?

- A () 22.
- B () 19.
- C () 17.
- D () 14.

QUESTÃO 10

O volume de um tanque em forma de prisma de base quadrada é 3125 metros cúbicos. Sabendo que a altura desse tanque é de 5 metros, qual é a medida da aresta de sua base em metros?

- A () 5 m.
- B () 10 m.
- C () 15 m.
- D () 25 m.

CONHECIMENTOS GERAIS DO MUNICÍPIO DE TAQUARAL DE GOIÁS

QUESTÃO 11

A respeito da origem do município de Taquaral de Goiás, analise as afirmativas abaixo e assinale a incorreta:

- A () Antes do surgimento do município de Taquaral de Goiás, os moradores da zona rural do município goiano de Itaberaí, quando necessitavam de algum serviço como atendimento médico, registros em cartório, casamento, entre outros, precisavam se deslocar para as cidades mais próximas, como Itaberaí ou Itauçu, enfrentando estradas precárias e acessos pouco favoráveis. A partir daí, surgiu o interesse em criar um aglomerado urbano naquela rica região do município de Itaberaí.
- B () O, então, povoado, foi elevado à categoria de Distrito de Taquaral pela Lei Municipal nº 86 de 25/07/1958, subordinado ao município de Itaberaí.
- C () Posteriormente, em divisão territorial datada no ano de 1960, o distrito de Taquaral ficou temporariamente subordinado ao município de Itauçu.
- D () No ano de 1963, o distrito foi elevado à categoria de município, com denominação de Taquaral de Goiás, pela Lei Estadual nº 4.593 de 01/10/1963, desmembrando-se do município de Itaberaí.

QUESTÃO 12

Acerca dos conhecimentos gerais do Município de Taquaral de Goiás, segundo dados fornecidos pelo IBGE, analise as afirmativas abaixo e marque apenas os itens INCORRETOS:

- I – Em 2017, o salário médio mensal era de 1,4 salários mínimos.
- II – A taxa de escolarização de 6 a 14 anos de idade é de 98,4%.
- III – Em 2018, o número de estabelecimentos de ensino fundamental era de 08 (oito) escolas.
- IV – No ano de 2017, a proporção de pessoas ocupadas em relação à população total era de 50,3%.

Estão INCORRETOS apenas os itens:

- A () Apenas I.
- B () Apenas I e II.
- C () Apenas III.
- D () Apenas III e IV.

QUESTÃO 13

Acerca dos conhecimentos gerais do Município de Taquaral de Goiás, é INCORRETO afirmar:

- A () O PIB per capita é de R\$ 15.609,85 (quinze mil seiscientos e nove reais e oitenta e cinco centavos), segundo dados fornecidos pelo IBGE.
- B () A área da unidade territorial do município é de 204,218 km².
- C () O município apresenta 98,5% de domicílios com esgotamento sanitário adequado.
- D () O município apresenta 80,3% de arborização de vias públicas.

QUESTÃO 14

Acerca da economia do Município de Taquaral de Goiás, considerando os dados censitários fornecidos pelo IBGE, analise as afirmativas abaixo:

- I – O PIB per capita do município é de R\$ 15.609,85 (quinze mil seiscientos e nove reais e oitenta e cinco centavos).
- II – O percentual das receitas oriundas de fontes externas é baixo, de apenas 5%.
- III – O percentual da população com rendimento nominal mensal per capita de salário mínimo é de 27,6%.

Estão corretos os itens:

- A () Apenas I e II.
- B () Apenas II e III.
- C () Apenas I e III.
- D () I, II e III.

QUESTÃO 15

Considerando as informações e dados censitários sobre a educação e trabalho no Município de Taquaral de Goiás, analise as afirmativas abaixo:

- I – A taxa de escolarização de 6 a 14 anos de idade é de 98,4%.
- II – Em 2017, a proporção de pessoas ocupadas em relação à população total era de 20,3%, ocupando a posição 51 de 246, em comparação com os outros municípios do estado de Goiás.
- III – O percentual da população do município com rendimento nominal mensal per capita de até meio salário mínimo é de 27,6%.

Estão corretos os itens:

- A () Apenas I.
- B () Apenas II e III.
- C () Apenas III.
- D () I, II e III.

LEGISLAÇÃO, SUS E CONHECIMENTOS ESPECÍFICOS

QUESTÃO 16

Segundo as disposições da Lei Orgânica do Município de Taquaral/GO, assinale a alternativa INCORRETA:

- A () É vedado ao vereador aceitar cargo, emprego ou função, no âmbito da Administração Pública Direta ou Indireta municipal, salvo mediante aprovação em concurso público e observado o constante do art. 84 da Lei Orgânica Municipal.
- B () O Poder Legislativo do Município é exercido pela Câmara Municipal, a qual é composta de vereadores eleitos pelo sistema proporcional, como representantes do povo, com mandato de quatro anos.
- C () É condição de elegibilidade para o mandato de vereador, a idade mínima de 24 (vinte e quatro) anos.
- D () A Mesa da Câmara se compõe do Presidente, do Vice-Presidente, do Primeiro Secretário e do Segundo Secretário.

QUESTÃO 17

De acordo com as disposições da Lei Orgânica do Município de Taquaral, assinale a alternativa CORRETA:

- A () É vedada a doção de requisitos e critérios diferenciados para a concessão de aposentadoria, mesmo nos casos de servidores que exerçam atividade de risco.
- B () O servidor público estável só perderá o cargo em virtude de sentença judicial transitada em julgado.
- C () O servidor será aposentado, compulsoriamente, aos setenta anos de idade, com proventos proporcionais ao tempo de contribuição.
- D () Ao vereador é vedado, em qualquer hipótese, licenciar-se para tratar de interesse particular.

QUESTÃO 18

De acordo com as proposições da Lei Orgânica do Município de Taquaral, é INCORRETO afirmar:

- A () O processo legislativo compreende a elaboração, entre outros, de emendas a Lei Orgânica Municipal.
- B () A iniciativa de leis que disponham sobre autorização para abertura de créditos suplementares ou especiais, através do aproveitamento total ou parcial da consignação orçamentária da Câmara, é de competência exclusiva da Mesa da Câmara.
- C () O Prefeito poderá solicitar urgência para apreciação de projetos de sua iniciativa, devendo a Câmara se manifestar em até 30 (trinta) dias sobre a proposição, contados da data em que for feita a solicitação.
- D () As leis complementares somente serão aprovadas se obtiverem maioria absoluta dos votos dos membros da Câmara Municipal, observados os demais termos de votação das leis ordinárias.

QUESTÃO 19

Um sistema de saúde engloba o conjunto de todas as atividades que objetivam promover, restabelecer e manter a saúde da população de determinada sociedade. Os sistemas de saúde incluem os serviços de assistência à saúde, a promoção da saúde e a prevenção de doenças, uso de medicamentos e insumos, atenção domiciliar e outras intervenções promotoras da saúde, sendo que estes sistemas apresentam três categorias principais:

- I – Sistema nacional de saúde
- II – Sistema de seguro social
- III – Modelo de mercado livre

ROCHA, J.S.Y. Manual de Saúde Pública e Saúde Coletiva no Brasil. 2.ed. São Paulo, p. 7-10, 2012(adaptado).

Associe estas categorias três categorias principais citadas acima, com as características de sistemas de saúde descritas por (ROCHA, 2012) e assinale a alternativa correta a seguir:

- () Financiamento sob a responsabilidade do Estado, por meio de arrecadação de impostos
- () Financiamento sob responsabilidade do empregador, usuário via pagamento de prêmios de seguros/ planos de saúde e desembolso direto.
- () Financiamento sob a responsabilidade do empregador, do empregado e do Estado via arrecadação de impostos.
- () Acesso aos serviços de saúde feito de forma universal para a população elegível.
- () Acesso aos serviços de saúde somente para os empregados e suas famílias.

- A () I, III, II, I, II.
- B () I, II, III, I, II.
- C () II, III, II, I, III.
- D () III, I, II, I, II.

QUESTÃO 20

O SUS está assentado em diretrizes organizativas e princípios doutrinários incorporados ao texto constitucional e às leis ordinárias que o regulamentam. Quando a sociedade brasileira elegeu os princípios e diretrizes para seu sistema de saúde, estabeleceu de forma inequívoca sua direcionalidade. Tais princípios e diretrizes, portanto, passam a constituir as regras péticas do SUS. Estes princípios doutrinários que conferem ampla legitimidade ao sistema são: a universalidade, a integralidade e a equidade.

CAMPOS, G.W.S. et al. Tratado de Saúde Coletiva. 2.ed. Rio de Janeiro, p. 534-537, 2009 (adaptado).

I - A _____ assegura o direito à saúde a todos os cidadãos e o acesso, sem discriminação, ao conjunto das ações e serviços ofertados pelo Sistema Único de Saúde, incluído as ações de vacinação até as intervenções cirúrgicas mais complexas.

II - A _____ pressupõe considerar as várias dimensões do processo saúde-doença que afetam os indivíduos e as coletividades, com a prestação continuada do conjunto de ações e serviços visando garantir a promoção, a proteção a cura e a reabilitação dos indivíduos e da coletividade.

III - A _____ prevê a priorização nas ofertas das ações e serviços de aos segmentos populacionais que enfrentam maiores riscos de adoecer e morrer em decorrência da desigualdade na distribuição de renda, bens e serviços.

Os princípios que completam corretamente as lacunas são:

- A () I- universalidade, II- equidade, III- integralidade.
- B () I – equidade, II – integralidade. III- universalidade.
- C () I - equidade, II – universalidade, III- equidade.
- D () I - universalidade, II – integralidade, III- equidade.

QUESTÃO 21

A Farmacocinética estuda os processos metabólicos de absorção, distribuição, biotransformação e eliminação das drogas.

A absorção é a passagem do fármaco do local em que foi administrado para a circulação sistêmica. Ela é determinada pelas propriedades físico-químicas, pela formulação e pela via de administração do fármaco.

Assinale a única alternativa que apresenta as formas farmacêuticas em ordem decrescente de velocidade de absorção dos fármacos por elas veiculados:

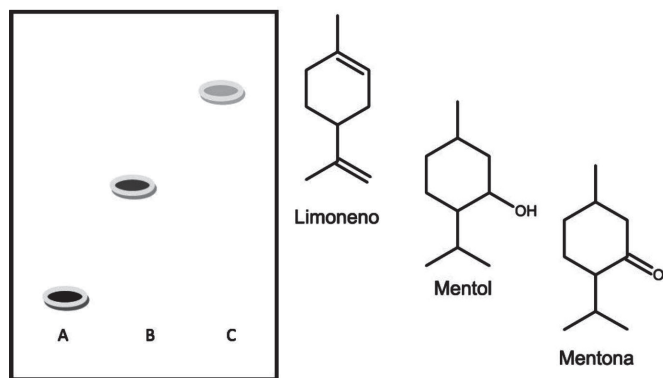
- A () Solução oral, cápsula, comprimido, drágea.
- B () Cápsula, solução intramuscular, drágea, suspensão oral.
- C () Xarope, solução intravenosa, comprimido revestido, comprimido.
- D () Xarope, suspensão oral, comprimido de liberação controlada, solução intramuscular.

QUESTÃO 22

Um farmacêutico foi designado para identificar três frascos de matéria-prima que não apresentavam rotulagem. Por um descuido, a pessoa responsável pela rotulagem, apesar de haver impresso os rótulos, não os havia colocado nos frascos para fazer a identificação adequada. Os rótulos impressos indicavam que em um frasco havia limoneno, em outro mentona e em outro, mentol.

O farmacêutico optou então por fazer uma placa de cromatografia em camada delgada (CCD) para verificar qual substância estava em cada frasco, designados inicialmente por amostras A, B, C. Ele utilizou placa de sílica como fase estacionária e uma mistura de tolueno com acetato de etila (93:7) como eluente. Após eluir a placa, utilizou reagente vanilina sulfúrica como revelador.

Analisando os itens seguintes, levando em consideração os dados do enunciado, o cromatograma e as fórmulas estruturais das substâncias citadas no enunciado.



Cromatograma

I - A Amostra B indicada no cromatograma corresponde ao limoneno.

II - A escolha do eluente da fase móvel não depende da polaridade dos componentes a serem analisados.

III - A cromatografia em camada delgada é uma técnica fundamentada principalmente em um fenômeno de adsorção.

IV - A mentona, por apresentar a mais elevada polaridade das três amostras, corresponde à Amostra C indicada no cromatograma.

Assinale a única alternativa que apresenta o(s) item(ns) correto(s).

- A () IV, apenas.
- B () III, apenas.
- C () I e III, apenas.
- D () I e II, apenas.

QUESTÃO 23

A quantificação de ácidos orgânicos presentes nos alimentos possibilita, por exemplo, verificar seu valor nutritivo, sua deterioração por bactéria, bem como a pureza e qualidade de produtos fermentados, entre outros.

Sobre esse assunto, considere as afirmativas abaixo.

I - A acidez titulável é a quantidade de ácido de uma amostra que reage com uma base de concentração conhecida usando a fenolftaleína como indicador.

II - Titulação com potenciômetro é usada quando não é possível visualizar o ponto de viragem de amostras coloridas com fenolftaleína como indicador, como no suco de uva.

III - A titulação com indicador é a análise mais comum que determina, quantitativamente, a acidez total por titulação, não sendo eficiente para amostras coloridas.

IV - A reação de hidróxido de sódio, NaOH, com ácido forma íon hidroxila, cuja concentração será maior que a do íon H⁺ no ponto de equivalência. Logo, a solução resultante será ácida.

São corretas as afirmações:

- A () II, apenas.
- B () III, apenas.
- C () I, II e III, apenas.
- D () II, III e IV, apenas.

QUESTÃO 24

Em uma perícia realizada numa vítima encontrada morta em sua residência, foram encontrados medicamentos manipulados para insuficiência cardíaca e antidepressivos. A análise pericial revelou a presença de quantidade excessiva de digoxina no tecido cardíaco.

Considere este trecho e com relação à digoxina, assinale a única alternativa correta.

- A () Fármaco bastante utilizado para tratamento de patologias respiratórias.
- B () Medicamentos à base de *Hypericum perforatum* (erva de São João) potencializam o efeito da digoxina.
- C () Fármaco que exibe ação inotrópica positiva, com baixo índice terapêutico, que inibe a enzima adenosina trifosfatase.
- D () Fármaco pertencente à classe dos glicosídeos cardiotônicos, indicado para o tratamento de taquicardias ventriculares.

QUESTÃO 25

Avalie os itens relacionados aos critérios de definição das infecções hospitalares (IH).

- I - As infecções que acometem recém-nascidos transmitidas de forma transplacentária são definidas como IH.
- II - são infecções adquiridas após a admissão do paciente e se manifestam exclusivamente após a alta, estando relacionada aos procedimentos hospitalares.
- III - A IH pode manifestar-se antes de 72 horas de internação, quando associada a procedimentos diagnósticos e/ou terapêuticos realizados no hospital, durante esse período.
- IV - É considerada IH quando se desconhece o período de incubação do micro-organismo e não há evidência clínica e/ou laboratorial de infecção no momento da internação. A manifestação clínica se apresenta a partir de 72 horas após a admissão do paciente.

Assinale a única alternativa que apresenta o(s) item(ns) correto(s).

- A () IV, apenas.
- B () I e III, apenas.
- C () I e IV, apenas.
- D () III e IV, apenas.

QUESTÃO 26

Com relação ao disposto no Código de Ética Farmacêutica, assinale a única alternativa correta sobre a tramitação cronológica que os conselhos regionais devem seguir, quando um farmacêutico sofre uma denúncia em relação a sua conduta ética.

- A () Recebimento da denúncia; instauração ou arquivamento; montagem do processo ético-disciplinar; instalação dos trabalhos; conclusão da comissão de ética; julgamento; recursos e revisões e execução.
- B () Denúncia; montagem do processo ético-disciplinar; direito de defesa do profissional; conclusão da comissão de ética; julgamento; recurso em segunda instância e execução.
- C () Recebimento da denúncia; instauração ou arquivamento; instalação dos trabalhos; conclusão da comissão de ética; julgamento e multa ao profissional e execução.
- D () Instauração ou arquivamento do processo; avaliação pela comissão de ética da procedência da denúncia; verificação dos fatos; defesa do profissional.

QUESTÃO 27

O uso da biotecnologia permite obter bens ou assegurar serviços a partir de agentes biológicos (organismos, células, organelas, moléculas).

Sobre esse tema, avalie as seguintes afirmações:

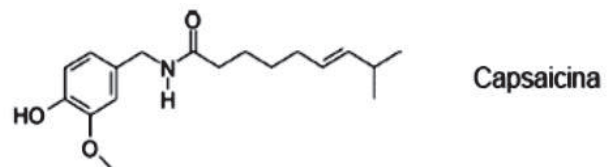
- I - A aplicação da biotecnologia está limitada à área médica e de saúde.
- II - Atualmente, a utilização de plasmídeos bacterianos é restrita à produção de novos medicamentos.
- III - O tratamento de despejos sanitários pela ação de micro-organismos em fossas sépticas pode ser feito através de técnicas biotecnológicas.
- IV - O cultivo de micro-organismo para a produção de antibióticos pela indústria farmacêutica consiste numa das aplicações das técnicas biotecnológicas.

Assinale a única alternativa que apresenta o(s) item(ns) correto(s).

- A () III, apenas.
- B () I e III, apenas.
- C () III e IV, apenas.
- D () II, III e IV, apenas.

QUESTÃO 28

A capsaicina é uma amida lipofílica, um alcaloide encontrado nas sementes e membranas das pimentas do gênero *Capsicum* e é responsável pela sensação de ardência. Tem sido empregada para o tratamento de dores crônicas, pois promove a dessensibilização de fibras sensoriais.



Capsaicina

Assinale a única alternativa correta. Considerando a fórmula estrutural apresentada, é correto afirmar-se que a capsaicina:

- A () pode ser isolada de extratos brutos de *Capsicum*, empregando-se solventes orgânicos de baixa polaridade, como o n-hexano, e por soluções aquosas ácidas, devido à basicidade do átomo de nitrogênio presente na estrutura.
- B () pode ser isolada de extratos brutos de *Capsicum*, empregando-se soluções aquosas básicas, devido à acidez do grupo fenólico presente na estrutura.
- C () somente poderá ser veiculada em formas farmacêuticas que contenham veículos hidrofóbicos, devido à sua lipofilicidade.
- D () tem caráter lipofílico especialmente devido ao grupo hidroxila fenólico presente em sua molécula.

QUESTÃO 29

Os sistemas de informação em saúde são instrumentos padronizados de monitoramento e coleta de dados. Fornecem informações que permitem analisar e compreender melhor importantes problemas de saúde da população, além de subsidiar a tomada de decisões nos níveis municipal, estadual e federal.

O sistema de informação territorializado responsável por coletar dados que possibilitam a construção de indicadores populacionais referentes a áreas de abrangência bem delimitadas, cobertas pelo Programa de Agentes Comunitários de Saúde e pelo Programa Saúde da Família, corresponde ao:

- A () SIAB – Sistema de Informação da Atenção Básica.
- B () SIM – Sistema de Informações sobre Mortalidade.
- C () SINAN – Sistema de Informação de Agravos de Notificação.
- D () SIA/SUS – Sistema de Informações Ambulatoriais do SUS.

QUESTÃO 30

Avalie os itens seguintes, relacionados com as ações da farmacovigilância e o seu método de trabalho.

I - Somente profissionais da área da saúde podem notificar as reações adversas.

II - O método de trabalho da farmacovigilância concentra-se apenas nas notificações espontâneas.

III - A farmacovigilância tem como objetivo a identificação precoce de reações adversas e interações desconhecidas até o momento.

IV - A Agência Nacional de Vigilância Sanitária (ANVISA) recebe notificações de reações adversas a medicamentos (RAM), queixas técnicas e falhas terapêuticas.

Assinale a única alternativa que apresenta o(s) item(ns) correto(s).

- A () II, apenas.
- B () III, apenas.
- C () II e IV, apenas.
- D () III e IV, apenas.