



CONCURSO PÚBLICO - PROVA OBJETIVA

ASSINATURA DO(A) CANDIDATO

Nº DE INSCRIÇÃO

CONTEMAX

CONSULTORIA TÉCNICA E PLANEJAMENTO LTDA

CONCURSO PÚBLICO DO MUNICÍPIO DE DESTERRO

CARGO: MÉDICO GINECOLOGISTA

INSTRUÇÕES:

VERIFIQUE SE ESTE CADERNO:

- Corresponde a sua opção de cargo.
- Contém 40 (quarenta) questões, numeradas de 01 a 40, caso contrário reclame ao fiscal da sala outro caderno. **NÃO** serão aceitas reclamações posteriores.
- Para cada questão existe apenas **UMA** resposta certa.
- Você deve ler cuidadosamente cada uma das questões e escolher a resposta certa.
- A alternativa escolhida deve ser marcada na **FOLHA DE RESPOSTAS** que você recebeu.

VOCÊ DEVE:

- Procurar na **FOLHA DE RESPOSTAS**, o número da questão que você está respondendo.
- Verificar no caderno de prova qual a letra (A, B, C, D, E) da resposta que você escolheu.
- Marcar essa letra na **FOLHA DE RESPOSTAS**, conforme o exemplo: [■].

ATENÇÃO:

- Marque as respostas com caneta esferográfica azul ou preta.
- Marque apenas uma letra para cada questão, mais de uma letra assinalada implicará nota zero à questão.
- Não será permitida qualquer espécie de consulta, nem o uso de máquina calculadora.
- Você terá 3 (três) horas para responder a todas as questões e preencher a folha de respostas.
- Devolva esse caderno de prova ao aplicador, juntamente com a sua folha de respostas.
- Proibida a divulgação ou impressão parcial ou total da presente prova. **Direitos Reservados.**

RASCUNHO

QUESTÕES - LÍNGUA PORTUGUESA (1 – 12) 02 PONTOS

TEXTO I MAIS QUE ORWELL, HUXLEY PREVIU NOSSO TEMPO

Hélio Gurovitz

Publicado em 1948, o livro *1984*, de George Orwell, saltou para o topo da lista dos mais vendidos (...). A distopia de Orwel, mesmo situada no futuro, tinha um endereço certo em seu tempo: o stalinismo. (...) O mundo da “pós-verdade”, dos “fatos alternativos” e da anestesia intelectual nas redes sociais mais parece outra distopia, publicada em 1932: *Admirável mundo novo*, de Aldous Huxley.

Não se trata de uma tese nova. Ela foi levantada pela primeira vez em 1985, num livreto do teórico da comunicação americano Neil Postman: *Amusing ourselves to death* (Nos divertindo até morrer), lembrado por seu filho Andrew em artigo recente no *The Guardian*. “Na visão de Huxley, não é necessário nenhum *Grande Irmão* para despojar a população de autonomia, maturidade ou história”, escreveu Postman. “Ela acabaria amando sua opressão, adorando as tecnologias que destroem sua capacidade de pensar.”

Orwell temia aqueles que proibiriam os livros. Huxley temia que não haveria motivo para proibir um livro, pois não haveria ninguém que quisesse lê-los. Orwell temia aqueles que nos privariam de informação. Huxley, aqueles que nos dariam tanta que seríamos reduzidos à passividade e ao egoísmo. Orwell temia que a verdade fosse escondida de nós. Huxley, que fosse afogada num mar de irrelevância.

No futuro pintado por Huxley, (...) não há mães, pais ou casamentos. O sexo é livre. A diversão está disponível na forma de jogos esportivos, cinema multissensorial e de uma droga que garante o bem-estar sem efeito colateral: o soma. Restaram na Terra dez áreas civilizadas e uns poucos territórios selvagens, onde grupos nativos ainda preservam costumes e tradições primitivos, como família ou religião. “O mundo agora é estável”, diz um líder civilizado. “As pessoas são felizes, têm o que desejam e nunca desejam o que não podem ter. Sentem-se bem, estão em segurança; nunca adoecem; não têm medo da morte; vivem na ditosa ignorância da paixão e da velhice; não se acham sobrecarregadas de pais e mães; não têm esposas, nem filhos, nem amantes por quem possam sofrer emoções violentas; são condicionadas de tal modo que praticamente não

podem deixar de se portar como devem. E se, por acaso, alguma coisa andar mal, há o soma.

Para chegar à estabilidade absoluta, foi necessário abrir mão da arte e da ciência. “A felicidade universal mantém as engrenagens em funcionamento regular; a verdade e a beleza são incapazes de fazê-lo”, diz o líder. “Cada vez que as massas tomavam o poder público, era a felicidade, mais que a verdade e a beleza, o que importava.” A verdade é considerada uma ameaça; a ciência e a arte, perigos públicos. Mas não é necessário esforço totalitário para controlá-las. Todos aceitam de bom grado, fazem “qualquer sacrifício em troca de uma vida sossegada” e de sua dose diária de soma. “Não foi muito bom para a verdade, sem dúvida. Mas foi excelente para a felicidade.”

No universo de Orwell, a população é controlada pela dor. No de Huxley, pelo prazer. “Orwell temia que nossa ruína seria causada pelo que odiamos. Huxley, pelo que amamos”, escreve Postman. Só precisa haver censura, diz ele, se os tiranos acreditam que o público sabe a diferença entre discurso sério e entretenimento. (...) O alvo de Postman, em seu tempo, era a televisão, que ele julgava ter imposto uma cultura fragmentada e superficial, incapaz de manter com a verdade a relação reflexiva e racional da palavra impressa. O computador só engatinhava, e Postman mal poderia prever como celulares, tabletes e redes sociais se tornariam – bem mais que a TV - o soma contemporâneo. Mas suas palavras foram prescientes: “O que afligia a população em *Admirável mundo novo* não é que estivessem rindo em vez de pensar, mas que não sabiam do que estavam rindo, nem tinham parado de pensar”.

Adaptado, Revista *Época* nº 973 – 13 de fevereiro de 2017, p.67.

01. O título do texto I:

- Leva-nos a inferir supostamente uma superioridade de Huxley em relação a Orwell, o que se comprova no texto.
- Leva-nos a inferir incorretamente uma superioridade de Huxley em relação a Orwell, o que se comprova no texto.
- Leva-nos a inferir corretamente uma superioridade de Huxley em relação a Orwell, o que se comprova no texto.
- Leva-nos a inferir provavelmente uma igualdade de Huxley em relação a Orwell, o que se comprova no texto.
- Leva-nos a inferir categoricamente uma igualdade de Huxley em relação a Orwell, o que se comprova no texto.

02. Quanto à tipologia, o texto I apresenta-se, eminentemente, com características:

- a) narrativas;
- b) injuntivas;
- c) argumentativas;
- d) expositivas;
- e) descritivas.

03. A estratégia textual empregada no 3º parágrafo é uma:

- a) exemplificação;
- b) comparação;
- c) citação;
- d) simbologia;
- e) alusão.

04. Nos excertos abaixo retirados do texto I, os pronomes destacados não podem mudar de posição no enunciado, **MENOS** o que se encontra na alternativa:

- a) “Não **se** trata de uma tese nova.” (2º parágrafo)
- b) “Huxley temia que não haveria motivo para proibir um livro, pois não haveria ninguém que quisesse lê-**los**.” (3º parágrafo)
- c) “Orwell temia aqueles que **nos** privariam de informação.” (3º parágrafo)
- d) “Sentem-**se** bem, estão em segurança; (...)” (4º parágrafo)
- e) “(...) não **se** acham sobrecarregadas de pais e mães; (...)” (4º parágrafo)

05. O vocábulo em destaque em “*Mas suas palavras foram **prescientes**: (...)*” (6º parágrafo) remete à ideia de:

- a) procrastinação;
- b) súplica;
- c) renúncia;
- d) interpelação;
- e) antecipação.

06. A vírgula utilizada na passagem “*No de Huxley, pelo prazer.*” (6º parágrafo) justifica-se por:

- a) omitir uma estrutura verbal.
- b) questões estilísticas.
- c) destacar um sintagma nominal com função de aposto.
- d) isolar uma expressão com valor semântico de explicação.
- e) separar termos assindéticos.

07. Quanto à função da palavra “se”, no fragmento “*Não se trata de uma tese nova.*” (2º parágrafo), tal vocábulo assume o papel de:

- a) pronome apassivador;

- b) conjunção condicional;
- c) índice de indeterminação do sujeito;
- d) parte integrante do verbo;
- e) partícula expletiva.

08. O advérbio destacado no excerto “(...) e **nunca** desejam o que não podem ter.” (6º parágrafo) tem seu valor semântico corretamente apontado na opção:

- a) tempo;
- b) negação;
- c) intensidade;
- d) modo;
- e) meio.

TEXTO II

REDES SOCIAIS E COLABORAÇÃO EXTREMA: O FIM DO SENSO CRÍTICO?

Eugênio Mira

Conectados. Essa palavra nunca fez tanto sentido quanto agora. Quando se discutia no passado sobre como os homens agiriam com o advento da aldeia global (...) não se imaginava o quanto esse processo seria rápido e devastador. (...) Quando McLuhan apresentou o termo, em 1968, ele sequer imaginaria que não seria a televisão a grande responsável pela interligação mundial absoluta, e sim a internet, que na época não passava de um projeto militar do governo dos Estados Unidos.

A internet mudou definitivamente a maneira como nos comunicamos e percebemos o mundo. Graças a ela temos acesso a toda informação do mundo à distância de apenas um toque de botão. E quando começaram a se popularizar as redes sociais, um admirável mundo novo abriu-se ante nossos olhos. Uma ferramenta colaborativa extrema, que possibilitaria o contato imediato com outras pessoas através de suas afinidades, fossem elas políticas, religiosas ou mesmo geográficas. Projetos colaborativos, revoluções instantâneas... Tudo seria maior e melhor quando as pessoas se alinhasssem na órbita de seus ideais. O tempo passou, e essa revolução não se instaurou.

Basta observar as figuras que surgem nos sites de humor e outros assemelhados. Conhecidos como memes (termo cunhado pelo pesquisador Richard Dawkins, que representaria para nossa memória o mesmo que os genes representam para o corpo, ou seja, uma parcela mínima de informação), essas figuras surgiram com a intenção de demonstrar, de maneira icônica, algum sentimento ou sensação. Ao fazer isso, a tendência de ter uma reação diversa daquelas expressas pelas tirinhas é cada vez menor. Tudo fica branco e preto. Ou se aceita a situação, ou

revolta-se. Sem chance para o debate ou questionamento. (...)

A situação é ainda mais grave quando um dos poucos entes criativos restantes na internet produz algum comentário curto, espirituoso ou reflexivo, a respeito de alguma situação atual ou recente... Em minutos pipocam cópias da frase por todo lugar. Copia-se sem o menor bom senso, sem créditos. Pensar e refletir, e depois falar, são coisas do passado. O importante agora é copiar e colar, e depois partilhar. As redes sociais desfraldaram um mundo completamente novo, e o uso que o homem fará dessas ferramentas é o que dirá o nosso futuro cultural. Se enveredarmos pela partilha de ideias, gestando-as em nossas mentes e depois as passando a outros, será uma estufa mundial a produzir avanços incríveis em todos os campos de conhecimento. Se, no entanto, as redes sociais se transformarem em uma rede neural de apoio à preguiça de pensar, a humanidade estará fadada ao processo antinatural de regressão. O advento das redes sociais trouxe para perto das pessoas comuns os amigos distantes, os ídolos e as ideias consumistas mais arraigados, mas aparentemente está levando para longe algo muito mais humano e essencial na vida em sociedade: o senso crítico. Será uma troca justa?

(http://obviousmag.org/archives/2011/09/redes_sociais_e_colaboracao_extrema_O_fim_do_senso_critico-.htm. Adaptado. Acesso em: 21 fev 2017)

09. Analisando-se as características estruturais do texto, percebe-se que, em sua totalidade, pretende-se:

- instruir o leitor.
- descrever situações polêmicas.
- expor uma situação pessoal.
- discutir um tema atual.
- relatar acontecimentos.

10. O termo “pipocam” na passagem “Em minutos pipocam cópias da frase por todo lugar.” (4º parágrafo) está empregado em seu sentido:

- metonímico;
- comparativo;
- denotativo;
- gradativo;
- metafórico.

11. O último período do 2º parágrafo, no que se refere à progressão temática do texto II, assume um papel semântico em relação aos dois períodos que o antecedem; esse valor semântico está corretamente registrado em:

- oposição;
- conformidade;

- causa;
- proporção;
- condição.

12. O processo de formação do vocábulo “acesso” (2º parágrafo) é o mesmo da palavra presente na alternativa:

- “debate” (3º parágrafo);
- “grave” (4º parágrafo);
- “curto” (4º parágrafo);
- “reflexivo” (4º parágrafo);
- “atual” (4º parágrafo).

QUESTÕES - RACICÍNIO LÓGICO (13 – 16) 02 PONTOS

13. Considere os seguintes operadores lógicos:

- “.” – operador conjunção
“+” – operador disjunção
“~” – operador negação

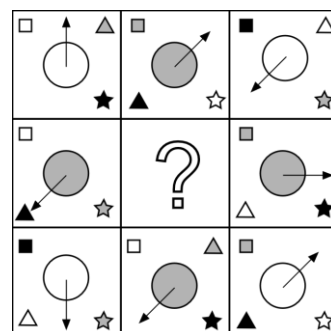
A seguinte operação lógica

$$x + (y \cdot z) \cdot (x + (\sim y \cdot z))$$

pode ser simplificada como:

- $x \cdot z$
- $y \cdot z$
- $x + \sim y$
- x
- $\sim x + \sim y + \sim z$

14. Marque a opção que substitui corretamente o símbolo “?”.

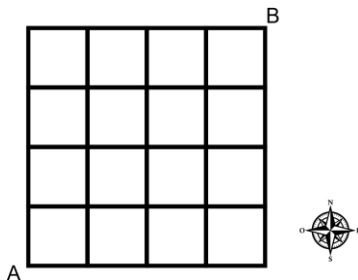


-
-
-
-
-

15. Uma certa melancia de um 1kg é composta por 99% de água. Ela é desidratada, tal que passa a ter 98% de água. Qual o peso da melancia desidratada?

- a) 0,99kg
- b) 0,98kg
- c) 0,96kg
- d) 0,50kg
- e) 0,45kg

16. Seja um bairro composto de uma malha quadricular 4x4. Alice inicia uma caminhada no ponto A. A cada minuto, chega numa esquina, onde decide aleatoriamente ir para leste ou norte, até atingir o ponto B. No mesmo instante, Bento inicia no ponto B e a cada minuto, chega numa esquina, onde decide aleatoriamente ir para o sul ou oeste, até atingir o ponto A. Qual a probabilidade aproximada de que Alice e Bento se encontrem no meio da caminhada?



- a) 0,20
- b) 0,03
- c) 0,05
- d) 0,21
- e) 0,27

QUESTÕES - ATUALIDADES (17 – 20)
02 PONTOS

17. Considere o texto abaixo e marque a alternativa que completa **corretamente** o espaço em branco:

O ministro Alexandre de Moraes, do Supremo Tribunal Federal, determinou na noite de 3ª feira (16.fev.2021) a prisão do deputado federal _____ (PSL-RJ), que havia divulgado mais cedo um vídeo com ofensas aos magistrados da Corte. Na gravação, o deputado xingou vários ministros do STF, usando às vezes palavrões e fazendo acusações de toda natureza, inclusive que alguns magistrados recebem dinheiro de maneira ilegal pelas decisões que tomam. Segundo o ministro do STF, o Deputado “é *reiterante na prática criminosa*” por ser investigado em inquérito que apura o financiamento de grupos que defendem pautas antidemocráticas. Moraes diz ainda que os atos pelos quais o congressista é investigado

envolvem criar “*animosidades entre as Forças Armadas e as instituições*” e incitar a “*população à subversão da ordem pública*”.

- O Deputado foi:

- a) Arthur Lira.
- b) David Miranda.
- c) Daniel Freitas.
- d) Daniel Silveira.
- e) Capitão Fábio Abreu.

18. Considere os itens, colocando (V) ou (F) nos parênteses se caso for verdadeiro ou falso, respectivamente sobre o **BREXIT** - saída do Reino Unido da União Europeia.



(____) É a terceira vez que um país deixa a UE desde sua criação — um casamento que durou 30 anos após a Guerra Fria e agora chega ao fim.

(____) O Reino Unido não continuará a seguir todas as regras da UE e sua relação comercial será exclusivamente com os EUA e China.

(____) Após a saída do Brexit, o Reino Unido teve um novo representante, David Cameron, primeiro-ministro, assumiu o comando um dia após o resultado do referendo.

A sequência correta é:

- a) F – F – F
- b) F – V – F
- c) V – F – V
- d) V – V – V
- e) F – V – V

19. Considere o texto abaixo e marque a alternativa que completa **corretamente** o espaço em branco:

Frente ao enorme desafio provocado pela pandemia da Covid-19, a vacina assumiu um protagonismo ainda maior no Brasil e no mundo. Na ausência de remédios cientificamente eficazes, a imunização se torna a saída mais eficaz – aliada à adoção de medidas de higiene e distanciamento

social. Para diminuir a proliferação do novo coronavírus, o Brasil iniciou a vacinação em _____ . A enfermeira Mônica Calazans, 54 anos, foi à primeira brasileira imunizada com a vacina do Butantan contra a COVID-19 no país. Mulher, com perfil de alto risco para complicações provocadas pelo coronavírus, não deixou de atuar nos hospitais da capital paulista para ajudar a salvar vidas.

- a) dezembro de 2020.
- b) janeiro de 2021.
- c) fevereiro de 2021.
- d) março de 2021.
- e) nenhuma das alternativas.

20. Julgue as afirmativas abaixo

O Brasil encerrou 2020 com o maior número de focos de queimadas em uma década, de acordo com dados do Instituto Nacional de Pesquisas Espaciais (Inpe). No ano passado, o país registrou 222.798 focos, contra 197.632 em 2019, um aumento de 12,7%. Os números só ficam atrás do recorde de 2010, quando o país registrou cerca de 319 mil focos. *Fonte: <https://www.dw.com/pt-br/brasil>.*

Com relação as queimadas, segundo o Inpe, o território brasileiro já registrou vários focos de incêndios desde o início de janeiro de 2021 e a tendência é que esse número aumente de forma exponencial com a chegada da estação mais seca do ano. - **São principais causas das queimadas nas florestas brasileiras:**

- I- limpeza mais rápida ou renovação da pastagem de determinadas áreas de agricultores.
- II- ampliação de áreas para criação de gado ou outras culturas agrícolas.
- III- causas humanas (criminosas ou acidentais).

Está(ão) correta(s):

- a) Apenas as afirmativas I e II.
- b) Apenas as afirmativas I e III.
- c) Apenas as afirmativas II e III.
- d) Apenas a afirmativa III
- e) As afirmativas I, II e III.

QUESTÕES - CONHECIMENTOS ESPECÍFICOS (21 – 40) 03 PONTOS

21. Considere o texto abaixo, julgue as afirmativas e marque a alternativa correta

PROTEJA AS CRIANÇAS DA COVID-19; ACELERAÇÃO DA DOENÇA E PRESSÃO NO SISTEMA DE SAÚDE ACENDEM O ALERTA

O começo lento da vacinação, realizada a contagotas em meio a conflitos políticos, coincidiu com uma explosão de contaminações e mortes, que bate recordes diários, impulsionada pelo surgimento de variantes mais transmissíveis que o próprio vírus “original”.

Neste momento de forte pressão sobre o sistema de saúde, chama atenção um público pouco lembrado quando se fala na Covid-19: as crianças e os adolescentes.

Embora não costumem contrair a forma grave da infecção, conhecida por Síndrome Respiratória Aguda Grave (SRAG), os mais jovens devem se cuidar não só pela possibilidade de transmitir o novo coronavírus para os grupos de maior risco, mas porque tem se percebido um aumento no contágio de doenças respiratórias na faixa que vai dos recém-nascidos aos que têm 18 anos. *Disponível em <https://www.folhape.com.br/> Acesso junho-2021.*

As ações e serviços públicos de saúde integram uma rede regionalizada e hierarquizada e constituem um sistema único, organizado de acordo com as seguintes diretrizes:

- I- descentralização, com direção única em cada esfera de governo.
- II- atendimento parcial, sem prioridade para as atividades preventivas e sem prejuízo dos serviços assistenciais.
- III- participação da comunidade.

Está(ão) correta(s)

- a) Apenas a afirmativa III.
- b) Apenas as afirmativas I e II.
- c) Apenas as afirmativas I e III.
- d) Apenas as afirmativas II e III
- e) As afirmativas I, II e III.

22. De acordo com o ECA, os hospitais e demais estabelecimentos de atenção à saúde de gestantes, públicos e particulares, são obrigados a:

- I- fornecer declaração de nascimento onde constem necessariamente as intercorrências do parto e do desenvolvimento do neonato;
- II- manter registro das atividades desenvolvidas, através de prontuários individuais, pelo prazo de 10 anos;
- III- manter alojamento conjunto, possibilitando ao neonato a permanência junto à mãe.

Está(ão) correta(s)

- a) Apenas a afirmativa III.
- b) Apenas as afirmativas II e III.
- c) Apenas as afirmativas I e II.
- d) Apenas as afirmativas I e III
- e) As afirmativas I, II e III.

23. Do Direito à Vida e à Saúde conforme o ECA, marque (V) para verdadeiro ou (F) para falso e, em seguida, assinale a alternativa que apresenta a sequência correta.

(___) A criança e o adolescente têm direito a privação à vida e à saúde, mediante a efetivação de políticas sociais públicas que obstem o nascimento e o desenvolvimento sadio e harmonioso.

(___) É assegurado acesso integral às linhas de cuidado voltadas à saúde da criança e do adolescente, por intermédio do SUS, observado o princípio da equidade no acesso a ações e serviços para promoção, proteção e recuperação da saúde.

(___) Fica instituída a Semana Nacional de Prevenção da Gravidez na Adolescência, a ser realizada anualmente no dia 8º de março, com o objetivo de disseminar informações sobre medidas preventivas e educativas que contribuam para a redução da incidência da gravidez na adolescência.

A sequência correta é:

- a) F – F – V
- b) F – V – F
- c) V – F – V
- d) V – V – V
- e) F – V – V

24. Para assegurar ao usuário o acesso universal, igualitário e ordenado às ações e serviços de saúde do SUS, caberá aos entes federativos, além de outras atribuições que venham a ser pactuadas pelas Comissões Intergestores:

- I- garantir a transparência, a integralidade e a equidade no acesso às ações e aos serviços de saúde;
- II- desordenar e descompor os fluxos das ações e dos serviços de saúde;
- III- monitorar o acesso às ações e aos serviços de saúde;
- IV- ofertar regionalmente as ações e os serviços de saúde.

Está(ão) correta(s)

- a) Apenas as afirmativas I e III.
- b) Apenas as afirmativas I, II e IV.

- c) Apenas as afirmativas II, III e IV.
- d) Apenas as afirmativas I, III e IV.
- e) Todas as afirmativas

25. O Contrato Organizativo da Ação Pública de Saúde conterà as seguintes disposições essenciais:

Exceto,

- a) estratégias para a melhoria das ações e serviços de saúde.
- b) recursos financeiros que serão disponibilizados por cada um dos partícipes para sua execução.
- c) critérios de avaliação dos resultados e forma de monitoramento transitório e provisional.
- d) responsabilidades assumidas pelos entes federativos perante a população no processo de regionalização, as quais serão estabelecidas de forma individualizada.
- e) adequação das ações e dos serviços dos entes federativos em relação às atualizações realizadas na RENASES.

26. Marque a alternativa correta

Sobre a organização do Sistema Único de Saúde – SUS, a União, os Estados, o Distrito Federal e os Municípios exercerão, em seu âmbito administrativo, as seguintes atribuições:

- a) acompanhamento, avaliação e divulgação do nível de saúde da população e das condições ambientais.
- b) elaboração e atualização periódica do plano de saúde.
- c) propor a celebração de convênios, acordos e protocolos internacionais relativos à saúde, saneamento e meio ambiente.
- d) fomentar, coordenar e executar programas e projetos estratégicos e de atendimento emergencial.
- e) Todas as alternativa estão corretas.

27. Julgue as afirmativas abaixo

À direção municipal do Sistema de Saúde (SUS) compete executar serviços:

- I- de fiscalização e auto de infração em postos de atendimento básico em condições irregular.
- II- de saúde do trabalhador.
- III- de vigilância epidemiológica.
- IV- de alimentação e nutrição.

Está(ão) incorreta(s)

- a) Apenas a afirmativa I.
- b) Apenas a afirmativa II.
- c) Apenas as afirmativas II e III.
- d) Apenas as afirmativas I e IV.
- e) Apenas as afirmativas II, III e IV.

28. Marque V para verdadeiro ou F para falso e, em seguida, assinale a alternativa que apresenta a sequência correta.

O Pacto pela Vida é o compromisso entre os gestores do SUS em torno de prioridades que apresentam impacto sobre a situação de saúde da população brasileira. A definição de prioridades deve ser estabelecida através de metas nacionais, estaduais, regionais ou municipais. Prioridades estaduais ou regionais podem ser agregadas às prioridades nacionais, conforme pactuação local. Os estados/região/município devem pactuar as ações necessárias para o alcance das metas e dos objetivos propostos.

São prioridades pactuadas:

- Fortalecimento da Atenção Básica.
- Controle do câncer de colo de útero e de mama.
- agravamento da mortalidade infantil e materna.
- Saúde do idoso.

A sequência correta é:

- a) V – V – F – V
- b) F – V – F – V
- c) V – F – V – F
- d) V – F – F – V
- e) V – V – V – V

29. Julgue as afirmativas abaixo:

São objetivos do Sistema de Planejamento do SUS:

I- Promover a capacitação intermitente e transitória dos profissionais que atuam no contexto do planejamento no SUS.

II- Monitorar e avaliar o processo de planejamento, as ações implementadas e os resultados alcançados, de modo a atenuar e desfortalecer o processo de gestão do SUS.

III- Apoiar e participar da avaliação periódica relativa à situação de saúde da população e ao funcionamento do SUS, provendo os gestores de informações que permitam o seu aperfeiçoamento e ou redirecionamento.

IV- Promover a análise e a formulação de propostas destinadas a adequar o arcabouço legal no tocante ao planejamento no SUS.

Está(ão) Incorreta(s):

- a) Apenas as afirmativas III e IV.
- b) Apenas as afirmativas I e II.

- c) Apenas as afirmativas II e IV.
- d) Apenas as afirmativas II, III e IV.
- e) Apenas as afirmativas I, III e IV.

30. Considere o texto, julgue as afirmativas e marque a alternativa correta

O SUS é um dos maiores e mais complexos sistemas públicos de saúde do mundo, que vai desde a simples monitoração da pressão arterial até a atenção básica e o transplante de órgãos, garantindo o acesso completo, universal e gratuito para toda a população. no país. Com sua implantação, o SUS possibilitou o acesso universal ao sistema público de saúde, sem discriminação. A integralidade da saúde, e não apenas a assistência, passou a ser um direito de todos os brasileiros, da gravidez à vida, com foco na saúde com qualidade de vida, visando à prevenção e promoção da saúde.

São princípios do SUS a:

- I- Universalização.
- II- Equidade.
- III- Fracionalidade.

Está(ão) correta(s):

- a) As afirmativas I, II e III.
- b) Apenas a afirmativa I.
- c) Apenas a afirmativa II.
- d) Apenas as afirmativas II e III.
- e) Apenas as afirmativas I e II

31. Os principais órgãos determinantes da hemodinâmica fetal são:

- a) a placenta e o cérebro
- b) o coração e a placenta.
- c) o coração e cérebro.
- d) a placenta e os rins.
- e) os rins e o coração.

32. Das categorias de avaliação do BI-RADS ultrassonográfico, relacionadas às mamas, achados, provavelmente, benignos, são descritos na categoria:

- a) 3.
- b) 4.
- c) 5.
- d) 6.
- e) 0

33. Em um ultrassom morfológico obstétrico de segundo trimestre, observa-se, ao exame, a

presença de holoprosencefalia, característico da Síndrome de:

- a) Haff.
- b) Dandy.
- c) Gilbert.
- d) Down.
- e) Patau.

34.O Dispositivo Intrauterino de Cobre está contraindicado, na seguinte situação:

- a) Mulher com ectopia cervical.
- b) Mulher em uso de anticoagulante.
- c) Mulher com AIDS em estágio clínico 2.
- d) Mulher com histórico de cisto ovariano.
- e) Mulher com histórico familiar de epilepsia.

35.O trauma genital, durante o parto, em que ocorre lesão do períneo, envolvendo o complexo esfíncter anal, com laceração de mais de 50% da espessura do esfíncter, é classificado como:

- a) 1º Grau.
- b) 2º Grau.
- c) 3º Grau.
- d) 4º Grau.
- e) Grau indeterminado.

36.Sobre a divisão anatômica do útero, responda **verdadeiro (V) ou falso (F)** e assinale a alternativa que traz a sequência **correta**:

() o colo é uma passagem estreita de cerca de 1 cm de extensão conectando o colo e o corpo.

() O corpo encontra-se, intraperitonealmente, e possui um lúmen triangular pela sua conexão ao istmo e a ambas as tubas/trompas uterinas (de Falópio).

() A base do útero é chamada de fundo.

- a) V – V – F.
- b) V – F – V.
- c) V – V – V.
- d) F – V – V.
- e) F – V – F.

37.Na maioria das mulheres, o corpo uterino é dobrado, anteriormente, sobre o colo no istmo (_____) e o eixo longo do útero é inclinado em direção à vagina (_____). A forma e tamanho entretanto podem variar dependendo da idade, número de gestações e estado hormonal.

Assinale a alternativa que preenche, **correta** e respectivamente, as lacunas do texto:

- a) Anteversão – Dorsiflexão.
- b) Anteversão – Anteflexão.
- c) Anteflexão – Anteversão.
- d) Versão – Flexão.
- e) Flexão – Versão.

38.Observe a imagem, abaixo:



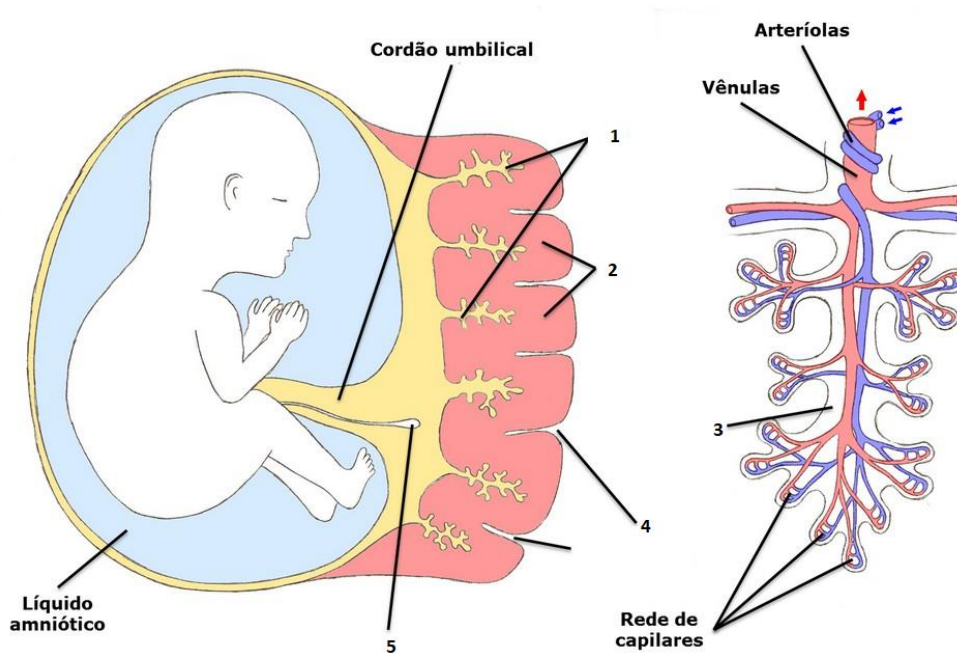
Respectivamente, às imagens, temos exemplos de himens:

- a) Anular e Cribiforme.
- b) Anular e Septado.
- c) Septado e Anular.
- d) Septado e Cribiforme.
- e) Cribiforme e Septado.

39.As fístulas vesicovaginais resultam, principalmente, de:

- a) Neoplasias malignas de colo uterino e bexiga urinária.
- b) Radioterapia e o câncer ginecológico avançado.
- c) Cirurgias de endometriose profunda.
- d) Conização cervical, cálculo vesical e tuberculose.
- e) Lesões obstétricas e lesões iatrogênicas decorrentes de cirurgias ginecológicas.

40. Considere a imagem a seguir:



Sobre a imagem é **correto** afirmar que:

- I – 1 Representa as vilosidades coriônicas.
- II – 2 Representa o sincício trofoblástico.
- III – 3 representa o espaço interviloso.
- IV – 4 representa o septo placentário.
- V – 5 representa o saco vitelino.

Está **correto**, apenas, o que se afirma em:

- a) I, II, III, IV e V.
- b) I, II, III e V.
- c) III, IV e V
- d) I, II e IV.
- e) I, IV e V.