

P03 | Professor de Educação Física

Instruções



Confira o número que você obteve no ato da inscrição com o que está indicado no cartão-resposta.

* A duração da prova inclui o tempo para o preenchimento do cartão-resposta.

Para fazer a prova você usará:

- este **caderno de prova**.
- um **cartão-resposta** que contém o seu nome, número de inscrição e espaço para assinatura.

Verifique, no caderno de prova, se:

- faltam folhas e a sequência de questões está correta.
- há imperfeições gráficas que possam causar dúvidas.

Comunique imediatamente ao fiscal qualquer irregularidade!

Atenção!

- Não é permitido qualquer tipo de consulta durante a realização da prova.
- Para cada questão são apresentadas 5 alternativas diferentes de respostas (a, b, c, d, e). Apenas uma delas constitui a resposta correta em relação ao enunciado da questão.
- A interpretação das questões é parte integrante da prova, não sendo permitidas perguntas aos fiscais.
- Não destaque folhas da prova.

Ao terminar a prova, entregue ao fiscal o caderno de prova completo e o cartão-resposta devidamente preenchido e assinado.



15 de janeiro



35 questões



14 às 17h



3h de duração*



PROCESSO SELETIVO



Língua Nacional

5 questões

Notícia

Twitter vai leiloar itens de sede, incluindo estátua de pássaro e máquinas de café

Após a compra do Twitter por Elon Musk por US\$ 44 bilhões, o proprietário bilionário adotou uma série de medidas de corte de custos

Ramishah Maruf, da CNN
11/12/2022

Se você sempre quis ter uma parte da sede do Twitter, a empresa está leiloando dezenas de itens e suprimentos de seu escritório em São Francisco.

O Twitter está limpando a casa e procurando descarregar coisas como uma grande estátua de pássaro da rede e uma escultura gigante de "@". Entre os itens menos interessantes estão um projetor, telas de iMac e escrivaninhas. Existem também várias máquinas de café expresso e uma estação de carregamento de bicicletas elétricas.

O leilão online começa em 17 de janeiro e termina no dia seguinte, disse a Heritage Global Partners, a empresa que facilita a venda. Os lances iniciais para todos os itens variam entre US\$ 25 e US\$ 50.

Após a compra do Twitter por Elon Musk por US\$ 44 bilhões, o proprietário bilionário adotou uma série de medidas de corte de custos. Ele demitiu cerca de metade dos funcionários da empresa, resultando em um processo de um grupo de ex-funcionários, alegando que as demissões em massa envolveram várias violações dos direitos trabalhistas.

"O Twitter teve uma queda enorme na receita, devido a grupos de ativistas pressionando os anunciantes, embora nada tenha mudado com a moderação de conteúdo e fizemos tudo o que pudemos para apaziguar os ativistas", disse Musk em um tuíte em 4 de novembro.

Mas o presidente da HGP, Nick Dove, disse em entrevista à Fortune que qualquer um que pense que o leilão faz parte da preservação das finanças é um "idiota".

"Não determinamos quais ativos uma empresa não precisa", disse Dove à CNN. "Assim como um corretor de imóveis não determina quais casas ou prédios seu cliente precisaria vender."

fonte: <https://www.cnnbrasil.com.br/business/twitter-vai-leiloar-itens-de-sede-incluindo-estatuade-passaro-e-maquinas-de-cafe/>
acesso 10 dez 2022

1. De acordo com a notícia, podemos afirmar que a compra do Twitter por Elon Musk teve diversos desdobramentos.

Assinale a alternativa que aponta esses fatos:

- A empresa teve uma grande queda de receita; metade dos funcionários foi demitida e uma parte considerável moveu um processo relativo a supostas ilegalidades cometidas no processo de demissão em massa.
- Os itens à venda – a estátua de pássaro da rede, a escultura de um @ gigante – fizeram parte do processo de compra e venda da empresa e da ação movida pelos ex-funcionários.
- Elon Musk comprou a empresa por 44 bilhões de dólares, na sequência fez uma série de adaptações como cortes, leilões de peças para recuperar a receita em queda da empresa.
- A HGP é a empresa parceira do novo Twitter que organizou o leilão online das peças, determinando os valores iniciais das peças que vão estar disponíveis para compra.
- O diretor da HGP, Nick Dove, afirmou em entrevista que os ativos da empresa estarão disponíveis, mas são apenas determinados pela diretoria, não são informação posta a público.

2. Analise o texto abaixo:

"O Twitter está limpando a casa e procurando descarregar coisas como uma grande estátua de pássaro da rede e uma escultura gigante de "@".

No trecho temos orações coordenadas que expressam:

- a ideia de causa.
- a ideia de paradoxo.
- a ideia de finalidade.
- a ideia de adição entre si.
- relação de consequência.

3. Analise o texto abaixo:

"Entre os itens menos interessantes estão um projetor, telas de iMac e escrivaninhas."

Neste trecho o uso da vírgula acontece para:

- separar os itens de um aposto.
- separar os itens de uma enumeração.
- separar orações coordenadas entre si.
- separar adjuntos adverbiais deslocados.
- definir elipses presentes no texto.

4. Analise o texto abaixo:

“O Twitter teve uma queda enorme na receita, devido a grupos de ativistas pressionando os anunciantes, **embora nada tenha mudado com a moderação de conteúdo** e fizemos tudo o que pudemos para apaziguar os ativistas”, disse Musk em um tuíte em 4 de novembro.

O trecho em destaque é uma oração subordinada :

- a. adjetiva.
- b. adverbial causal.
- c. adverbial concessiva.
- d. adverbial consecutiva.
- e. substantiva apositiva.

5. Analise o texto abaixo:

“Se você sempre quis ter uma parte da sede do Twitter, a empresa está leiloando dezenas de itens e suprimentos de seu escritório em São Francisco.”

No trecho temos em ordem:

- a. orações coordenadas assindéticas aditivas
- b. oração subordinada adverbial condicional – oração principal
- c. oração coordenada causal – oração coordenada consecutiva
- d. oração principal – oração subordinada adverbial condicional
- e. oração subordinada adverbial concessiva – oração principal

Aspectos históricos, geográficos, econômicos e culturais brasileiros 5 questões

6. O Brasil concentra aproximadamente 12% de toda a água doce do Planeta. A abundância de chuvas e os tipos climáticos característicos do país, acarretam altas taxas de umidade.

Sobre as reservas fluviais brasileiras, é **correto** afirmar:

- a. Todos os rios do Brasil são perenes.
- b. Os maiores rios do país encontram-se na região Nordeste, sendo o principal o Rio Tocantins.
- c. No território brasileiro há predomínio de rios planálticos. São exemplos os rios Paraná e São Francisco.
- d. No território brasileiro não há presença de rios de planalto, impossibilitando a instalação de usinas hidrelétricas.
- e. Todos os rios brasileiros são meândricos devido às altas taxas pluviométricas que ocorrem no país.

7. A questão populacional vem atrelada com os principais problemas ambientais e sociais vivenciados nas últimas décadas.

A partir dessa análise, é **correto** concluir:

- a. Alguns países iniciaram métodos de controle populacional, um exemplo foi a Política do Filho Único ocorrida na Índia.
- b. O crescimento populacional está aumentando enquanto o consumo vem diminuindo de forma acelerada.
- c. O planejamento das cidades observou o crescimento populacional que vem ocorrendo nas últimas décadas, dessa maneira há mais espaços vazios do que preenchidos.
- d. A superpopulação é uma preocupação constante em diversos países do mundo, tendo em vista que a mesma é causadora de pobreza, escassez de recursos e devastação ambiental.
- e. Observa-se que nos países subdesenvolvidos o número de habitantes sofreu um declínio considerável devido ao uso de métodos contraceptivos.

P03 Professor de Educação Física

8. Santa Catarina, Paraná e Rio Grande do Sul são os estados pertencente à região Sul do Brasil. Devido à sua localização geográfica, o estado catarinense situa-se no hemisfério austral, acarretando características físicas singulares.

Sobre o estado citado acima, é **correto** afirmar:

- a. O estado catarinense faz divisa com o Paraná (norte), Rio Grande do Sul (sul), Argentina (leste) e Oceano Atlântico (oeste).
- b. Santa Catarina está totalmente abaixo da Linha do Equador e é cortada pelo Trópico de Câncer. Devido a estar a oeste do Meridiano de Greenwich, o estado encontra-se totalmente no hemisfério ocidental.
- c. A economia de Santa Catarina é pouco desenvolvida, tendo em vista a baixa dimensão territorial do estado.
- d. Segundo o IBGE (2021), a população estimada do estado é de 4.338.473 pessoas, sendo considerado um estado pouco povoado.
- e. Segundo dados do IBGE (2021), o território catarinense possui uma extensão territorial de 95.730. 690 km², sendo o menor estado da região Sul do Brasil.

9. O Brasil é considerado um país continental devido a sua extensão territorial. Quando observados seus pontos extremos, observa-se que possuem grande distância entre si.

Sobre a localização territorial do Brasil, é **correto** afirmar:

- a. O país apresenta 2 fusos-horários oficiais.
- b. O Brasil é cortado por dois paralelos de referência: a Linha do Equador e o Trópico de Câncer.
- c. O Brasil localiza-se na América do Sul, no hemisfério ocidental (oeste do Meridiano de Greenwich) e majoritariamente no hemisfério Sul.
- d. O Brasil é o quarto maior país do mundo, acarretando um grande número de miscigenações e culturas.
- e. O Brasil localiza-se a leste do Meridiano de Greenwich e é cortado pela Linha do Equador e pelo Trópico de Capricórnio.

10. Os adensamentos populacionais acarretam a formação de fontes poluidoras, principalmente as ligadas em atividades industriais urbanas. Essas poluições são de extrema inclinação nociva pois ultrapassam a capacidade da natureza de renovar seus sistemas naturais.

Assinale a alternativa **correta** em relação ao tema.

- a. A forma de poluição urbana que mais tem ocasionado danos às cidades é a atmosférica, possuindo como principais consequências a inversão térmica e ilhas de calor.
- b. No Brasil a poluição atmosférica encontra-se controlada, tendo em vista a diminuição das queimadas e incêndios florestais.
- c. A poluição dos solos não proporciona efeitos nocivos significativos, pois sua contaminação não atinge horizontes profundos, tão pouco os aquíferos.
- d. A poluição atmosférica é caracterizada pela presença de gases nocivos no ar atmosférico. Nos países subdesenvolvidos e emergentes os casos são reduzidos ou nulos, tendo em vista que o número de indústrias é menor quando comparado com países desenvolvidos.
- e. A poluição hídrica é mais prejudicial para os países desenvolvidos, tendo em vista a falta de saneamento básico e de acesso à água encanada.

Temas de Educação

10 questões

11. De acordo com o artigo 22 da Lei nº 9.394, de 20 de dezembro de 1996 (Lei de Diretrizes e Bases da Educação Nacional), a educação básica tem por finalidades desenvolver o educando e:

1. Assegurar-lhe a formação comum indispensável para o exercício da cidadania.
2. Fornecer-lhe meios para progredir no trabalho e em estudos posteriores.
3. Garantir formas educacionais capazes de conformar os corpos.

Assinale a alternativa que indica todas as afirmativas **corretas**.

- a. É correta apenas a afirmativa 1.
- b. São corretas apenas as afirmativas 1 e 2.
- c. São corretas apenas as afirmativas 1 e 3.
- d. São corretas apenas as afirmativas 2 e 3.
- e. São corretas as afirmativas 1, 2 e 3.

12. A produção intelectual de Vigotski teve início na década de 1920. Nesse período, o foco de estudo dos campos da Psicologia e da Pedagogia estava voltado para as questões referentes às funções psíquicas, às faculdades mentais e ao debate entre o mental e o físico, o espírito e a matéria.

Em seus estudos, Vigotski sinaliza a necessidade de pensar em um método capaz de mostrar as contradições presentes no processo de constituição do desenvolvimento humano.

Para esse autor, o fundamental era problematizar e destacar:

- a. O processo de aprendizagem linear.
- b. A capacidade de adaptação e conformação dos corpos.
- c. Que os sujeitos só aprendem depois de se desenvolverem.
- d. Os processos tipicamente humanos, como as funções psicológicas superiores.
- e. A importância da acomodação e equilíbrio intelectual.

13. Ao se debruçar sobre as teorias que buscam explicar a relação entre desenvolvimento e aprendizagem, Vigotski investiga uma nova saída para o problema do desenvolvimento da psique humana.

Uma saída que possa superar os entendimentos de cunho e propagados pelas teorias examinadas por esse autor.

Assinale a alternativa que completa **corretamente** as lacunas do texto.

- a. histórico • cultural
- b. maturacionista • ambientalista
- c. materialista • dialético
- d. materialista • cultural
- e. holístico • dialético

14. Qual das teorias de aprendizagem e desenvolvimento humano defende a premissa de que a atividade humana figura como um elemento de transformação do meio, o que ocorre com ajuda de instrumentos?

- a. Teoria Inatista
- b. Teoria Ambientalista
- c. Teoria Histórico-Cultural
- d. Teoria Fundamentalista
- e. Teoria Existencialista

15. Qual dos conceitos listados abaixo é fundamental na Teoria Histórico-Cultural?

- a. Mediação
- b. Assimilação
- c. Equilíbrio
- d. Conformação
- e. Memorização

16. Ao estudar o processo da periodização do desenvolvimento psicológico, os autores da Teoria Histórico-Cultural fizeram o esforço de apreender o que faz uma criança passar de um período ao outro do desenvolvimento, quais são as forças motrizes desse processo, o que move o desenvolvimento da criança, qual é a lógica interna desse processo.

Os autores da referida Teoria estudam esse processo pautados:

- a. Na visão cartesiana.
- b. Nos princípios do inatismo.
- c. Na perspectiva ambientalista.
- d. Na premissa do fundamentalismo estrutural.
- e. Na concepção materialista histórica-dialética do ser humano.

17. De acordo com artigo 4º do Estatuto da Criança e Adolescente (ECA), é dever da família, da comunidade, da sociedade em geral e do poder público assegurar, com absoluta prioridade, a efetivação dos direitos referentes à vida, à saúde, à alimentação, à educação, ao esporte, ao lazer e:

1. À cultura
2. À dignidade
3. Ao respeito
4. À liberdade
5. À profissionalização

Assinale a alternativa que indica todas as afirmativas **corretas**.

- a. São corretas apenas as afirmativas 2 e 4.
- b. São corretas apenas as afirmativas 1, 3 e 5.
- c. São corretas apenas as afirmativas 1, 2, 3 e 4.
- d. São corretas apenas as afirmativas 2, 3, 4 e 5.
- e. São corretas as afirmativas 1, 2, 3, 4 e 5.

18. Desenvolver o senso estético para reconhecer, valorizar e fruir as diversas manifestações artísticas e culturais, das locais às mundiais, e também para participar de práticas diversificadas da produção artístico-cultural é considerado expressão de direitos e objetivos de aprendizagem e desenvolvimento a serem alcançados pelos estudantes:

- a. Na Resolução CNE/CP nº 2, de 22/12/2017 - Base Nacional Comum Curricular (BNCC).
- b. Na Resolução do Conselho Nacional de Educação.
- c. No texto da Convenção dos Direitos humanos.
- d. No Estatuto da Criança e do Adolescente.
- e. Na Constituição Federal.

19. Do Direito à Educação e do Dever de Educar, consta no artigo 4º da Lei nº 9.394, de 20 de dezembro de 1996 (Lei de Diretrizes e Bases da Educação Nacional) que o dever do Estado com a educação escolar pública será efetivado mediante a garantia de:

1. Educação básica obrigatória e gratuita dos 4 aos 12 anos de idade.
2. Educação infantil gratuita às crianças de até 5 anos de idade.
3. Acesso público e gratuito aos ensinos fundamental e médio para todos os que não os concluíram na idade própria.
4. Atendimento educacional especializado gratuito e domiciliar a todos os educandos com necessidades educacionais especiais.
5. Oferta de educação escolar regular para jovens e adultos, com características e modalidades adequadas às suas necessidades e disponibilidades, garantindo-se aos que forem trabalhadores as condições de acesso e permanência na escola.

Assinale a alternativa que indica todas as afirmativas **corretas**.

- a. São corretas apenas as afirmativas 1, 2 e 3.
- b. São corretas apenas as afirmativas 1, 3 e 4.
- c. São corretas apenas as afirmativas 2, 3 e 4.
- d. São corretas apenas as afirmativas 2, 3 e 5.
- e. São corretas apenas as afirmativas 2, 4 e 5.

20. Segundo Elkonin, um dos autores da Teoria Histórico-Cultural, os principais períodos de desenvolvimento pelos quais os sujeitos passam são:

1. Jogo/brincar.
2. Atividade de estudo.
3. Comunicação íntima pessoal.
4. Atividade profissional de estudo.
5. Comunicação emocional do bebê.
6. Atividade objetal manipulatória.

Assinale a alternativa que indica todas as afirmativas **corretas**.

- a. São corretas apenas as afirmativas 2, 3 e 4.
- b. São corretas apenas as afirmativas 2, 3 e 5.
- c. São corretas apenas as afirmativas 1, 3, 4 e 5.
- d. São corretas apenas as afirmativas 1, 3, 4 e 6.
- e. São corretas as afirmativas 1, 2, 3, 4, 5 e 6.

Conhecimentos Específicos

15 questões

21. “É competência da Educação Física escolar fazer apontamentos metodológicos para a abordagem das aulas, objetivando o desenvolvimento da autonomia para a tomada de decisões (...)” (TESTA JÚNIOR 2021).

“Acompanhada de uma didática comunicativa, pois ela deverá fundamentar a função do esclarecimento e da prevalência racional de todo agir educacional [...] O aluno, enquanto sujeito do processo de ensino, deve ser capacitado para sua participação na vida social, cultural e esportiva, o que significa a aquisição de uma capacidade de ação funcional, mas também de reconhecer e de problematizar sentidos e significados nessa vida, através da reflexão crítica [...] Emancipação deve ser colocada como tarefa fundamental da Educação.”

A qual Abordagem Metodológica da Educação Física o texto se refere?

- a. Crítico-Emancipatória.
- b. Crítico-Superadora.
- c. Por Competências.
- d. Saúde Renovada.
- e. Sistêmica.

22. “A expressão cultura corporal tornou-se corriqueira na literatura específica da Educação Física, com especial destaque para o campo pedagógico” (NEIRA & GRAMORELLI, 2015).

Analise as afirmativas abaixo com relação à cultura corporal.

1. Com a cultura corporal, o objeto de estudo da Educação Física transformou-se e ensajou práticas pedagógicas e intenções educativas que elegeram o exercício físico e, mais tarde, o movimento como objetos de ensino.
2. A disseminação do termo cultura corporal foi necessária para desnaturalizar o componente, já que passou a situar social e historicamente seu objeto de estudo, na tentativa de superar a neutralidade e as concepções apolíticas até então em vigor.
3. A expressão cultura corporal emergiu num contexto sóciopolítico bastante específico, numa conjuntura de crítica à esportivização hegemônica na Educação Física brasileira.
4. As teorias críticas questionaram os objetivos e meios adotados pela Educação Física, que incorporou o conceito de cultura corporal como forma de expressar outra visão do componente, evidenciando que algo mais acontecia nas aulas para além da fixação de gestos técnicos padronizados e execução de exercícios voltados para a melhoria da aptidão física.
5. A mudança paradigmática desencadeada pelas análises da escola realizadas pelas teorias críticas e o diálogo cada vez mais intenso com as ciências humanas estabilizou os alicerces biologicistas, o que levou a Educação Física a adotar uma compreensão do movimentar-se humano como fenômeno biológico.

Assinale a alternativa que indica todas as afirmativas corretas.

- a. São corretas apenas as afirmativas 1, 2 e 3.
- b. São corretas apenas as afirmativas 1, 4 e 5.
- c. São corretas apenas as afirmativas 2, 3 e 4.
- d. São corretas apenas as afirmativas 2, 3 e 5.
- e. São corretas apenas as afirmativas 3, 4 e 5.

23. “Ao fazer descrições de movimentos, devemos lançar mão de alguns termos utilizados universalmente para melhor compreensão” (DEMÓSTENES, 2005).

“O membro inferior, em uma marcha normal, irá movimentar-se juntamente com o membro superior contralateral.”

O termo em destaque tem o significado de:

- a. Mesmo lado.
- b. Lado contrário.
- c. Parte da frente.
- d. Parte de trás.
- e. Parte média.

24. “A junção neuromuscular (JNM) representa a interface entre a extremidade de um motoneurônio mielinizado e uma fibra muscular” (McARDLE, KATCH & KATCH, 2019).

Analise as afirmativas abaixo com relação à junção neuromuscular.

1. A excitação jamais ocorre na JNM.
2. Existem nela células de Schwann.
3. Cada fibra muscular esquelética possui milhões de JNM.
4. Transmite o impulso nervoso que desencadeia a contração muscular.
5. A seção terminal do neurônio contém a substância neurotransmissora acetilcolina.

Assinale a alternativa que indica todas as afirmativas corretas.

- a. São corretas apenas as afirmativas 1, 2 e 3.
- b. São corretas apenas as afirmativas 1, 2 e 4.
- c. São corretas apenas as afirmativas 2, 3 e 5.
- d. São corretas apenas as afirmativas 2, 4 e 5.
- e. São corretas apenas as afirmativas 3, 4 e 5.

25. “A troca de O₂ e CO₂ entre os pulmões e o sangue resulta de dois processos.” (POWERS & HOWLEY, 2017).

Um dos processos de troca de O₂ e CO₂ entre os pulmões e o sangue consiste no movimento aleatório das moléculas, de uma área de alta concentração para outra de menor concentração.

Como é chamado esse processo?

- a. Difusão
- b. Ventilação
- c. Respiração
- d. Inspiração
- e. Expiração

26. "Funcionalmente, pode-se visualizar o coração como duas bombas separadas" (McARDLE, KATCH & KATCH, 2019).

Quais são as funções das câmaras ocas do lado direito do coração?

- a. Oxigenar o miocárdio e região periférica dos pulmões.
- b. Receber o sangue oxigenado dos pulmões e bombear o sangue para a aorta a fim de ser distribuído por todo o corpo na circulação sistêmica.
- c. Receber o sangue que retorna do corpo e bombear o sangue para a aorta a fim de ser distribuído por todo o corpo na circulação sistêmica.
- d. Receber o sangue oxigenado dos pulmões e bombear o sangue para os pulmões para que ocorra a aeração pela circulação pulmonar.
- e. Receber o sangue que retorna do corpo e bombear o sangue para os pulmões para que ocorra a aeração pela circulação pulmonar.

27. "As diferenças de volume sistólico (VS) e débito cardíaco (DC) associadas ao gênero são decorrentes, principalmente, das diferenças de tamanho corporal existentes entre homens e mulheres" (POWERS & HOWLEY, 2017).

Analise os dados abaixo:

Homem (sem treinamento)

- Peso: 70 kg
- Frequência cardíaca: 72 bpm
- Volume sistólico: 70 mL/batimento

Mulher (sem treinamento)

- Peso: 50 kg
- Frequência cardíaca: 75 bpm
- Volume sistólico: 60 mL/batimento

Com base nos dados fornecidos, é **correto** afirmar que o débito cardíaco do homem e da mulher é, respectivamente:

- a. 4,50 L/min e 5,00 L/min.
- b. 5,00 L/min e 4,50 L/min.
- c. 9,00 L/min e 8,50 L/min.
- d. 14,50 L/min e 15,00 L/min.
- e. 15,00 L/min e 14,50 L/min.

28. "As práticas educativas se manifestam desde a origem do homem (...)" (MAIA & MENEZES, 2021).

Associe os termos da coluna 1 com os conceitos apresentados na coluna 2

Coluna 1 Abordagem da Educação Física

1. Desenvolvimentista
2. Jogos Cooperativos
3. Crítico-Superadora
4. Cultural
5. Saúde Renovada

Coluna 2 Conceito

- () Sugere a redefinição do papel dos programas de Educação Física na escola, agora como meio de promoção da saúde ou a indicação de um estilo de vida ativo.
- () A Educação física deve proporcionar ao aluno condições para que seu comportamento motor seja desenvolvido através da interação entre o aumento da diversificação e a complexidade dos movimentos.
- () Utiliza o discurso da justiça social como ponto de apoio e a importância da relevância social dos conteúdos.
- () Está pautada sobre a valorização da cooperação em detrimento da competição.
- () Baseada em uma perspectiva antropológica, não exclui a dimensão biológica, mas a sua discussão deve estar vinculada ao surgimento da cultura ao longo da evolução humana.

Assinale a alternativa que indica a sequência **correta**, de cima para baixo.

- a. 1 • 2 • 3 • 4 • 5
- b. 2 • 3 • 4 • 5 • 1
- c. 3 • 4 • 5 • 1 • 2
- d. 5 • 1 • 3 • 2 • 4
- e. 5 • 3 • 2 • 4 • 1

29. “A busca de resultados rápidos do treinador como do atleta tem prejudicado muito a iniciação desportiva” (XIMENES, 2017).

Analise as afirmativas abaixo com relação ao treinamento desportivo a longo prazo (TLP).

1. É um modelo de treinamento inclusivo que estimula crianças e jovens a realizarem atividades físicas ao longo da vida.
2. Influencia de modo positivo a qualidade do treino e da competição, se caracterizando pela idade biológica e os períodos críticos de treino.
3. O TLP envolve três níveis: formação básica geral, treinamento específico e treinamento de alto nível.
4. O desempenho esportivo para o alto nível de rendimento só pode ser obtido quando os seus fundamentos são desenvolvidos durante o período da vida adulta.
5. Não há variação quanto ao início e duração do TLP entre as diversas modalidades esportivas.

Assinale a alternativa que indica todas as afirmativas **corretas**.

- a. São corretas apenas as afirmativas 1, 2 e 3.
- b. São corretas apenas as afirmativas 1, 2 e 4.
- c. São corretas apenas as afirmativas 1, 3 e 5.
- d. São corretas apenas as afirmativas 2, 3 e 4.
- e. São corretas apenas as afirmativas 3, 4 e 5.

30. “O aumento tanto da frequência quanto da profundidade da respiração, ou ambas, acarreta um aumento da ventilação por minuto” (McARDLE, KATCH & KATCH, 2019).

Durante uma respiração tranquila, em repouso, em um ambiente termoneutro, a frequência respiratória de uma pessoa é, em média, de 12 incursões por minuto, e o volume corrente é de 0,5 litros de ar por incursão respiratória.

Com esses dados, é **correto** afirmar que o volume de ar inspirado a cada minuto é de:

- a. 3 litros.
- b. 6 litros.
- c. 12 litros.
- d. 18 litros.
- e. 24 litros.

31. “Precisamos de muitos avanços teóricos que contribuam para uma compreensão do esporte muito além da mera atividade prática” (KUNZ & COSTA, 2016).

Com o objetivo de contribuir para que o esporte como elemento essencial da cultura de movimento ensinada e praticada na escola, possa servir cada vez mais para uma Educação Física Crítica, é necessário:

1. Que o esporte na escola seja mostrado e praticado como é conhecido atualmente pela sua alta performance e competição.
2. Ter como princípios básicos apenas a sobrepujança e as comparações objetivas, introduzindo a seleção, a especialização e a instrumentalização.
3. Encontrar novas formas de prática que objetivem o desenvolvimento de novos valores éticos e estéticos das relações humanas envolvidas.
4. Não apenas propor mudanças na sua prática, mas até mesmo uma maior vigilância no seu desenvolvimento em âmbito que não visa ao rendimento máximo e à competição como única finalidade.
5. Ter o cuidado em promover possibilidades e oportunidades para que os alunos voltem a descobrir coisas em situações de movimento que levem a entender o brincar e o jogar acima de tudo pelos seus significados.

Assinale a alternativa que indica todas as afirmativas **corretas**.

- a. São corretas apenas as afirmativas 1, 2 e 3.
- b. São corretas apenas as afirmativas 1, 3 e 5.
- c. São corretas apenas as afirmativas 2, 3 e 4.
- d. São corretas apenas as afirmativas 2, 3 e 5.
- e. São corretas apenas as afirmativas 3, 4 e 5.

32. “A periodização do treinamento desportivo compreende a realização de um planejamento geral e detalhado do tempo disponível para o treinamento (...)” (PAULO, 2015).

Analise as afirmativas abaixo com relação à periodização do treinamento desportivo.

1. O conceito fundamental que promove a periodização baseia-se na Síndrome Geral de Adaptação de Selye.
2. O Microciclo de treinamento desportivo engloba o período preparatório, período competitivo e o período de transição.
3. O período de transição é onde se atinge o auge da performance do atleta, reduzindo-se o volume e a intensidade do treinamento, visando a performance máxima.
4. A grande importância da periodização do treinamento desportivo está na possibilidade de controle do processo da forma esportiva do atleta.
5. A periodização do treinamento desportivo tem como objetivo organizar e orientar o processo de preparação de modo que a ocorrência da forma esportiva ocorra por ocasião da competição mais importante da temporada.

Assinale a alternativa que indica todas as afirmativas **corretas**.

- a. São corretas apenas as afirmativas 1, 3 e 4.
- b. São corretas apenas as afirmativas 1, 3 e 5.
- c. São corretas apenas as afirmativas 1, 4 e 5.
- d. São corretas apenas as afirmativas 2, 3 e 4.
- e. São corretas apenas as afirmativas 3, 4 e 5.

33. “Todo mundo querendo junto, podemos tudo” (BROTTO, 2020).

Identifique abaixo as afirmativas verdadeiras (V) e as falsas (F) sobre a pedagogia da cooperação.

- () É desenhada para criar ambientes e desenvolver relacionamentos colaborativos apenas nas empresas e ONGs.
- () É uma abordagem que potencializa a inteligência coletiva e a autonomia pessoal para solucionar problemas, transformar conflitos, alcançar metas e realizar objetivos, conciliando produtividade e felicidade, em todos os lugares e em todas as situações.
- () É uma abordagem inclusiva, fortemente marcada pela visão holística e pelos pensamentos sistêmicos e complexos.
- () Por reconhecer a complexidade das relações que se estabelece nos grupos e por fugir da armadilha da fragmentação dos saberes, é uma abordagem disciplinar.
- () Tem o propósito de criar ambientes colaborativos onde cada pessoa, grupo, organização e comunidade possa ser plenamente quem é servindo ao bem comum.

Assinale a alternativa que indica a sequência **correta**, de cima para baixo.

- a. V•V•V•V•V
- b. V•V•V•V•F
- c. V•F•V•V•V
- d. F•V•V•F•V
- e. F•V•F•V•V

34. “O jogo e o esporte, na perspectiva dos Jogos Cooperativos, são contextos extraordinariamente ricos para o desenvolvimento pessoal e para a convivência social” (BROTTO, 2013).

Analise as afirmativas abaixo com relação à consciência da cooperação na prática esportiva.

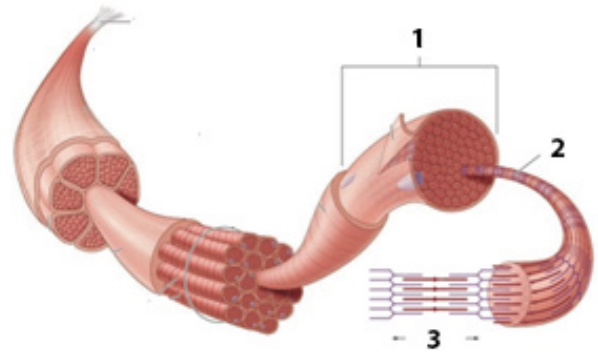
1. É impossível participar de jogos competitivos com uma postura cooperativa.
2. O esporte, orientado pela consciência cooperativa, incentiva a inclusão e oferece muitas possibilidades de participação.
3. No ensino dos esportes é importante proporcionar aos alunos possibilidades de serem a si mesmos como seres humanos igualmente valiosos, tanto na vitória como na derrota.
4. O esporte, tratado descontextualizadamente em seus aspectos sócio-culturais ou sem a clara noção de suas intenções, não pode representar muito mais do que um instrumento de manipulação e alienação.
5. Na escola o esporte deve objetivar exclusivamente o máximo rendimento, visar à competição, preocupar-se com o talento e orientar para a especificidade.

Assinale a alternativa que indica todas as afirmativas corretas.

- a. São corretas apenas as afirmativas 1 e 5.
- b. São corretas apenas as afirmativas 1, 2 e 3.
- c. São corretas apenas as afirmativas 2, 3 e 4.
- d. São corretas apenas as afirmativas 2, 3 e 5.
- e. São corretas apenas as afirmativas 3, 4 e 5.

35. “Técnicas de microscopia eletrônica, difração por raios-X, coloração histoquímica (...) altamente sofisticadas revelam detalhes ultraestruturais da anatomia do músculo esquelético” (McARDLE, KATCH & KATCH, 2019).

A figura abaixo mostra o esquema de um músculo esquelético.



As estruturas destacadas pelos números 1, 2 e 3 representam, respectivamente:

- a. Perímísio, epimísio e endomísio.
- b. Fibra muscular, actina e miosina.
- c. Fascículo, sarcolema e sarcômero.
- d. Músculo, fibra muscular e miofibrila.
- e. Fibra muscular, miofibrila e sarcômero.

**Página
em Branco.
(rascunho)**

**Página
em Branco.
(rascunho)**

Utilize a grade ao lado para anotar as suas respostas.

Não destaque esta folha. Ao entregar sua prova, o fiscal irá destacar e entregar esta grade de respostas que você poderá levar para posterior conferência.



GRADE DE RESPOSTAS

1		P03 Professor de Educação Física	21	
2			22	
3			23	
4			24	
5			25	
6			26	
7			27	
8			28	
9			29	
10			30	
11			31	
12			32	
13			33	
14			34	
15			35	
16				
17				
18				
19				
20				



PREFEITURA DE
PINHALZINHO
NOSSO MELHOR, NOSSA GENTE

PROCESSO SELETIVO





FUNDAÇÃO DE ESTUDOS E PESQUISAS SOCIOECONÔMICOS

Campus Universitário • UFSC
88040-900 • Florianópolis • SC
Fone/Fax: (48) 3953-1000
<http://www.fepese.org.br>