

Pedreiro

Antes de iniciar a prova, leia as instruções:

1. Para fazer a prova, você recebeu:

- este caderno de prova;
- um cartão de respostas.

2. Confira:

- **no cartão de respostas:** nome, número e cargo, emprego ou função da sua inscrição.
- **no caderno de prova:** cargo, emprego ou função da sua inscrição e quantidade de questões.

Este caderno contém: **30 questões**

Duração da prova: **3 horas**

- Incluído o tempo para o preenchimento do cartão de respostas.
- Levar caderno: após **1 hora de prova**.
- Por questões de segurança, o candidato que sair antes desse tempo devolverá ao fiscal da sala, além do cartão de respostas, o caderno de prova.

3. Verifique, no caderno de prova, se:

- faltam folhas e se a sequência e a quantidade de questões estão corretas.
- há imperfeições gráficas que possam causar dúvidas.

4. **Comunique imediatamente ao fiscal qualquer irregularidade! Não serão admitidas reclamações posteriores.**

5. A interpretação das questões é parte integrante da prova, não sendo permitidas perguntas relacionadas ao conteúdo aos fiscais.

6. Não é permitido qualquer tipo de consulta durante a realização da prova, tampouco empréstimo de materiais e comunicação entre os candidatos.

7. **O cartão de respostas é o único documento válido e utilizado para a correção da prova objetiva.** Preencha-o com cuidado, marcando apenas uma alternativa para cada questão.

8. Não rabisque, rasure, amasse ou dobre o cartão de respostas. É vedada a substituição do cartão de respostas decorrente de erro do candidato.

9. Ao concluir a prova, permaneça em seu lugar e comunique ao fiscal de sala, aguardando autorização para entregar o material.

10. Ao terminar a prova, entregue ao fiscal o cartão de respostas devidamente preenchido e assinado.

11. Os três últimos candidatos devem permanecer em sala a fim de acompanhar o fechamento do material.

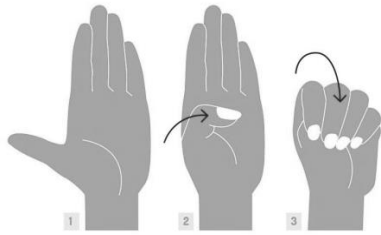
Fraudar ou tentar fraudar concursos públicos é crime previsto no art. 311-A do Código Penal.

Nome do Candidato:

Nº de Inscrição:

LÍNGUA PORTUGUESA | 10 QUESTÕES

Sinal para Ajuda – Combate à violência doméstica



Sinal para Ajuda é uma forma de mulheres pedirem socorro. Para fazê-lo: 1- abra a palma da mão; 2- leve o dedão ao centro da mão; 3- feche os outros dedos em volta do polegar.

Imagem: Arte UOL.

Levar o polegar ao centro da mão e, depois, fechar os outros dedos em torno dele. Para muitas pessoas, esse gesto pode não chamar a atenção, mas é capaz de salvar a vida de mulheres em risco.

O Sinal para Ajuda é uma iniciativa de combate à violência doméstica, lançada em abril de 2020 pela Fundação de Mulheres Canadenses.

A ideia era usá-lo em reuniões on-line, dado o aumento da violência em casa na pandemia. Ele foi escolhido por ser simples e não deixar rastros digitais.

O gesto ganhou sucesso com a ajuda das redes sociais, que concentram um público mais jovem. O obstáculo é popularizá-lo entre os mais velhos. Um caminho é a divulgação em locais em que essas pessoas buscam informação (como na TV) e no transporte público.

O Brasil trabalha outro gesto para coibir a violência contra mulheres: o Sinal Vermelho. Desde 2021, ele é uma iniciativa do Governo Federal para pedir socorro de forma discreta. A orientação é desenhar um X na palma da mão e mostrá-lo preferencialmente em farmácias, onde os atendentes são treinados para ajudar a vítima.

Sarah Alves Moura – Universa. “Este gesto pode salvar mulheres em risco no Carnaval, mas é pouco conhecido”.

1) Sobre a separação silábica da palavra “mulheres”, sublinhada no primeiro parágrafo, assinalar a alternativa CORRETA.

- a) Mulher-es.
- b) Mu-lher-es.
- c) Mu-lhe-res.
- d) Mulhe-res.

2) No trecho “Ele foi escolhido por ser simples e não deixar rastros digitais.”, no terceiro parágrafo, a palavra “ele” está se referindo:

- a) À ideia.
- b) Às reuniões.
- c) Ao sinal.
- d) Ao aumento.

3) Sobre as ideias apresentadas no texto, assinalar a alternativa CORRETA.

- a) A orientação é desenhar um O na palma da mão e mostrá-lo preferencialmente em bancos, onde os atendentes são treinados para ajudar a vítima.
- b) O Sinal para Ajuda é uma iniciativa de combate à violência doméstica lançada pelo governo brasileiro.
- c) O gesto ganhou sucesso nas conversas na rua.
- d) O Brasil trabalha o Sinal Vermelho desde 2021.

4) No trecho “Levar o polegar ao centro da mão e, depois, fechar os outros dedos em torno dele.”, qual o significado de “em torno”?

- a) Ao redor.
- b) Embaixo.
- c) Em cima.
- d) Do lado esquerdo.

5) No trecho “A orientação é desenhar um X na palma da mão[...]”, caso o termo sublinhado estivesse no plural, como seria sua grafia correta?

- a) Palmas das mão.
- b) Palmas das mãos.
- c) Palma das mão.
- d) Palma da mãos.

MATEMÁTICA | 10 QUESTÕES

6) Assinalar a alternativa em que a palavra deve receber acento circunflexo.

- a) Técnicas.
- b) Orgânicos.
- c) Lembrarão.
- d) Região.

7) Assinalar a alternativa em que a divisão silábica está CORRETA.

- a) Pro-du-tores.
- b) Fer-ti-liz-an-tes.
- c) Ali-men-tos.
- d) Co-lhei-ta.

8) Assinalar a alternativa que apresenta a ordem alfabética das palavras.

- a) Amarelo, branco, vermelho.
- b) Vermelho, verde, cinza.
- c) Roxo, rosa, laranja.
- d) Preto, verde, azul.

9) Assinalar a alternativa cuja palavra foi CORRETAMENTE grafada com "ss".

- a) Embassado.
- b) Cansasso.
- c) Sossegar.
- d) Presso.

10) Assinalar a alternativa que apresenta de forma CORRETA a quantidade de vogais e de consoantes, respectivamente, no período abaixo.

Uma luz bem clara empalideceria aos poucos, tingindo o céu de vermelho.

- a) Vinte e oito | trinta.
- b) Vinte e oito | trinta e um.
- c) Trinta | vinte e oito.
- d) Trinta | vinte e nove.

11) Bernardo fez compras que custaram o total de R\$ 168,50. Sabendo-se que ele recebeu um troco de R\$ 41,50, qual o valor utilizado por ele para pagar essas compras?

- a) R\$ 210,00
- b) R\$ 212,00
- c) R\$ 214,00
- d) R\$ 216,00

12) Você foi desafiado a calcular o perímetro de um terreno, conforme ilustrado abaixo. Com base nas dimensões apresentadas, qual é o perímetro do terreno?



- a) 150 metros.
- b) 64 metros.
- c) 41 metros.
- d) 25 metros.

13) Em uma caixa, há algumas meias embaralhadas de forma que não são vistas de fora: duas vermelhas, uma azul e duas verdes. Marta está brincando de pegar as meias ao acaso. Assinalar a alternativa que apresenta a probabilidade de Marta retirar, ao acaso, uma meia da cor azul.

- a) $\frac{1}{5}$
- b) $\frac{1}{3}$
- c) $\frac{1}{4}$
- d) $\frac{1}{2}$

14) Em uma competição esportiva, um atleta completou uma prova em 2 horas e 30 minutos. Outro atleta completou a mesma prova em 2,5 horas. Qual dos dois atletas teve o melhor desempenho em termos de tempo?

- a) O primeiro atleta teve um desempenho melhor em 5 minutos.
- b) O segundo atleta teve um desempenho melhor em 5 minutos.
- c) Ambos os atletas tiveram o mesmo desempenho em termos de tempo.
- d) A diferença de tempo entre os dois atletas não pode ser determinada com as informações fornecidas.

15) Considerando-se o número decimal 0,25, assinalar a alternativa que apresenta uma fração equivalente a esse número.

- a) $\frac{2}{5}$
- b) $\frac{10}{25}$
- c) $\frac{8}{24}$
- d) $\frac{6}{24}$

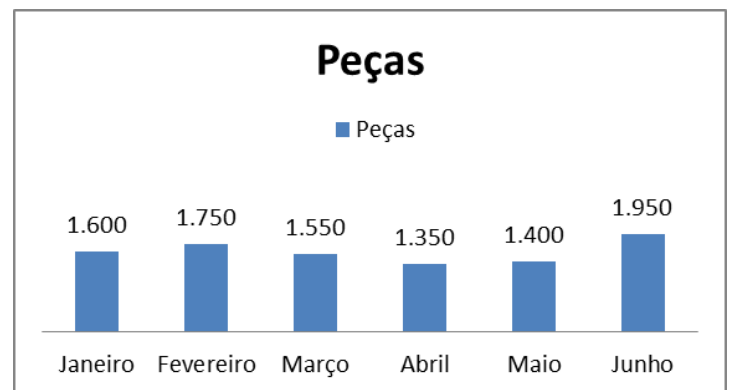
16) Sabe-se que certo ônibus tem capacidade para 46 passageiros. Supondo-se que para uma excursão foram utilizados 5 ônibus iguais a ele em capacidade máxima, ao todo, quantos passageiros foram nessa excursão?

- a) 230
- b) 235
- c) 240
- d) 245

17) Em uma construção, estão sendo usadas 4 estruturas de concreto armado. Sabe-se que cada estrutura pesa 900kg. Sendo assim, assinalar a alternativa que corresponde ao peso total das estruturas.

- a) 0,036T
- b) 0,36T
- c) 3,6T
- d) 36T

18) Em uma fábrica, foi feito um levantamento da produção mensal de peças, conforme o gráfico abaixo. Com isso, assinalar a alternativa CORRETA.



- a) Março e abril tiveram uma produção maior que janeiro e fevereiro.
- b) A produção total de peças foi de 9.500 peças.
- c) O mês com menor produção foi maio.
- d) O mês com maior produção foi junho.

19) Analisar a sequência abaixo e assinalar a alternativa que corresponde ao seu próximo elemento:

5, 10, 20, 40, 80, 160,...

- a) 240
- b) 320
- c) 360
- d) 400

20) Considere o quadro abaixo:

Dia	Bolos
Segunda-feira	4
Terça-feira	2
Quarta-feira	5
Quinta-feira	8
Sexta-feira	6

Assinalar a alternativa que representa a média de bolos fabricados por dia:

- a) 4
- b) 5
- c) 6
- d) 7

LEGISLAÇÃO E CONHECIMENTOS GERAIS | 10 QUESTÕES

21) Assinalar a alternativa que NÃO representa uma espécie animal nativa do Brasil.

- a) Arara-azul.
- b) Tatu-bola.
- c) Veado-de-cauda-branca.
- d) Mico-leão-dourado.

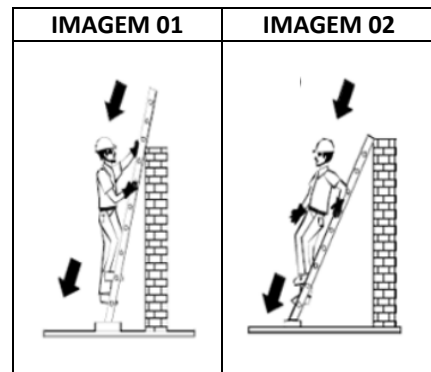
22) Entre as seguintes, a melhor estratégia para prevenir a propagação de doenças infecciosas é:

- a) Vacinação.
- b) Antibioticoterapia.
- c) Consumo de alimentos processados.
- d) Suplementação vitamínica.

23) Qual dos seguintes materiais descartáveis é orgânico?

- a) Papel.
- b) Vidro.
- c) Plástico.
- d) Casca de frutas.

24) As imagens abaixo ilustram dois trabalhadores descendo de uma escada:



Considerando-se as boas práticas de segurança no uso de escadas manuais, quanto à posição adotada pelo trabalhador para descer a escada, assinalar a alternativa CORRETA.

- a) Está correto o trabalhador da imagem 01, que desce a escada de frente para ela.
- b) Está correto o trabalhador da imagem 02, que desce a escada de costas para ela.
- c) Os dois trabalhadores estão corretos, pois descer de frente ou de costas para a escada não faz diferença para a sua segurança.
- d) Os dois trabalhadores estão errados, pois o correto é descer de lado.

25) Os cintos de segurança do tipo paraquedista são equipamentos de proteção individual (EPIs) imprescindíveis para trabalhos:

- a) Em ambientes de escritório.
- b) Em altura, com situações de risco de queda.
- c) Com produtos químicos.
- d) Em condições de baixa luminosidade.

26) Ao utilizar uma tesoura, um trabalhador sofreu um corte superficial em um dos dedos da mão e apresenta sangramento leve. Nesse caso, entre as seguintes, a ação inicial de primeiros socorros mais apropriada é:

- a) Aplicar algum creme para estancar o sangramento.
- b) Lavar o local com água sanitária.
- c) Aplicar uma compressa de água quente.
- d) Lavar o local com água limpa e sabão neutro.

27) Qual é uma das características essenciais de um bom atendimento ao público?

- a) Ser indiferente às necessidades do cliente.
- b) Demonstrar empatia e cordialidade.
- c) Ignorar as reclamações dos clientes.
- d) Manter-se distante e formal.

28) A respeito dos direitos dos trabalhadores urbanos e rurais, de acordo com a Constituição Federal, assinalar a alternativa que preenche a lacuna abaixo CORRETAMENTE.

_____ *salário com base na remuneração integral ou no valor da aposentadoria.*

- a) Décimo terceiro
- b) Décimo quinto
- c) Décimo sexto
- d) Décimo segundo

29) Baseando-se na Lei Orgânica do Município, o prazo de validade do concurso público será de:

- a) Três anos.
- b) Quatro anos.
- c) Dois anos.
- d) Cinco anos.

30) Segundo a Lei Municipal nº 386/2003 – Regime Jurídico dos Servidores Públicos do Município, são penalidades aplicáveis ao servidor, EXCETO:

- a) Advertência.
- b) Prisão.
- c) Suspensão.
- d) Demissão.