



CONCURSO PÚBLICO DO MAGISTÉRIO DO
MUNICÍPIO DE UBERABA/MG
EDITAL Nº 01/2023

501 - COORDENADOR PEDAGÓGICO II

TARDE

ORIENTAÇÕES

1. Prezado(a) candidato(a), favor conferir se o caderno recebido corresponde ao **CARGO** para o qual você está concorrendo. Em caso de dúvida, dirija-se ao fiscal antes do início desta prova.
2. Este **Caderno de Prova**, contém **40(quarenta)** questões objetivas, com 4(quatro) alternativas cada uma, sempre na sequência **A, B, C, D**, das quais somente uma deve ser assinalada, sem repetição ou falha. Confira-o, e em caso de qualquer problema informe **IMEDIATAMENTE** ao fiscal.
3. Após a conferência, assine, no espaço próprio da **Folha de Respostas**, com caneta esferográfica de tinta azul ou preta, fabricada em material transparente. Não **DOBRE**, **AMASSE** ou **MANCHE** a **Folha de Respostas**. Ela **SOMENTE** poderá ser substituída se, no ato da entrega estiver danificada.
4. A duração da prova será de **03h00**, inclusos, nesse tempo, a distribuição da prova, a leitura das instruções e o preenchimento da Folha de Respostas, sendo responsabilidade do candidato observar os horários estabelecidos.
5. Somente será permitido ao candidato retirar-se **DEFINITIVAMENTE** do local de realização das provas, **após** decorrida **METADE DO TEMPO TOTAL DE DURAÇÃO**, mediante a entrega obrigatória da Folha de Respostas, devidamente preenchida e assinada, ao Fiscal.
6. Os candidatos **não poderão** se ausentar da sala ou do local de provas para utilização dos banheiros ou beber água, antes de decorrida **1h** do início ou **15(quinze) minutos** antes do término.
7. Os **03(três) últimos** candidatos deverão permanecer nas respectivas salas até que o último candidato entregue a prova, e somente poderão deixar o local de provas juntos, não sendo possível nem mesmo a utilização do banheiro e bebedouro.
8. Os candidatos **NÃO PODERÃO** levar o Caderno de Questões, que será disponibilizado eletronicamente no endereço eletrônico: **novo.ibgpconcursos.com.br**.

A Comissão Examinadora do IBGP Concursos lhe deseja uma boa prova!



RASCUNHO DA FOLHA DE RESPOSTAS

Resposta de 1 a 15					Resposta de 16 a 30					Resposta de 31 a 40				
1	(A)	(B)	(C)	(D)	16	(A)	(B)	(C)	(D)	31	(A)	(B)	(C)	(D)
2	(A)	(B)	(C)	(D)	17	(A)	(B)	(C)	(D)	32	(A)	(B)	(C)	(D)
3	(A)	(B)	(C)	(D)	18	(A)	(B)	(C)	(D)	33	(A)	(B)	(C)	(D)
4	(A)	(B)	(C)	(D)	19	(A)	(B)	(C)	(D)	34	(A)	(B)	(C)	(D)
5	(A)	(B)	(C)	(D)	20	(A)	(B)	(C)	(D)	35	(A)	(B)	(C)	(D)
6	(A)	(B)	(C)	(D)	21	(A)	(B)	(C)	(D)	36	(A)	(B)	(C)	(D)
7	(A)	(B)	(C)	(D)	22	(A)	(B)	(C)	(D)	37	(A)	(B)	(C)	(D)
8	(A)	(B)	(C)	(D)	23	(A)	(B)	(C)	(D)	38	(A)	(B)	(C)	(D)
9	(A)	(B)	(C)	(D)	24	(A)	(B)	(C)	(D)	39	(A)	(B)	(C)	(D)
10	(A)	(B)	(C)	(D)	25	(A)	(B)	(C)	(D)	40	(A)	(B)	(C)	(D)
11	(A)	(B)	(C)	(D)	26	(A)	(B)	(C)	(D)					
12	(A)	(B)	(C)	(D)	27	(A)	(B)	(C)	(D)					
13	(A)	(B)	(C)	(D)	28	(A)	(B)	(C)	(D)					
14	(A)	(B)	(C)	(D)	29	(A)	(B)	(C)	(D)					
15	(A)	(B)	(C)	(D)	30	(A)	(B)	(C)	(D)					

TEXTO 01

Leia o texto a seguir:

Fadiga, depressão, irritabilidade, os dissabores da síndrome pré-menstrual

Na coluna do dia 3 neste espaço, falei da desídia da sociedade e da medicina em relação aos sofrimentos da menopausa. [...] Nesta de hoje, vou mostrar que o mesmo acontece com a menstruação.

A medicina emprega um termo mais elaborado para o que o povo chama de TPM: transtorno disfórico pré-menstrual. Consideramos dentro da faixa de normalidade ciclos menstruais de 24 a 38 dias, com duração de até oito dias. Há, no entanto, um descompasso entre o que os médicos consideram ciclo "normal" e a percepção do que cada mulher considera normal para ela (e do que nós, homens, consideraríamos se o mesmo se passasse conosco).

Cerca de 77% das mulheres experimentam os dissabores da síndrome pré-menstrual, conjunto de sintomas que vão das cólicas, da fadiga, da indisposição e da sensação de inchaço aos transtornos disfóricos responsáveis pelos quadros de depressão, irritabilidade, ansiedade, labilidade emocional e desesperança.

Estudos anteriores já haviam demonstrado que esses distúrbios não se restringem a sintomas fugazes sem consequências, mas podem ser acompanhados de ideações suicidas nas mulheres neurobiologicamente sensíveis às flutuações hormonais.

Em 2018, foi publicado o inquérito inglês "Global Survey of Premenstrual Disorder", que entrevistou 3.153 mulheres na pré-menopausa, distribuídas em 56 países. Os resultados revelaram que uma em cada 20 apresentava sintomas debilitantes no decorrer do período pré-menstrual. Nelas, o diagnóstico do transtorno levava em média 12 anos para ser feito, depois de consultarem, em média, 6,15 médicos em busca de ajuda.

E o dado mais surpreendente: na análise detalhada de 591 pacientes com sintomas disfóricos, acompanhadas prospectivamente, 34% delas haviam tentado o suicídio durante um episódio do transtorno. Vamos lembrar que suicídio é a segunda causa de morte nas mulheres americanas na faixa de 10 a 34 anos.

Menstruar tantas vezes é fenômeno moderno. Nossas antepassadas não o faziam mais do que 40 ou 50 vezes na vida inteira. A menarca acontecia aos 17 anos e a menopausa ao redor dos 40 anos. Nesse intervalo nasciam oito, dez ou mais filhos, que eram amamentados por longos períodos, nos quais as menstruações ficavam suspensas.

Já a mulher moderna tem ao redor de 400 períodos menstruais no decorrer da vida fértil. A menarca acontece aos 12 anos e a menopausa lá pelos 50. As menstruações são interrompidas apenas ao engravidar e ao amamentar um ou dois filhos, por poucos meses. A periodicidade repetitiva dos ciclos prejudica o trabalho e interfere com a vida sexual, o ambiente familiar e os relacionamentos sociais.

Para agravar, a menstruação é acontecimento cercado de preconceitos, estigmas e vergonha. Ouvi vários ribeirinhos da região do rio Negro contarem que é perigoso transportar mulheres menstruadas nas canoas, para não despertar a ira dos botos-cor-de-rosa. Um senhor jurou que um deles se chocou com tamanha violência contra a canoa em que viajava com a família que todos foram jogados na água. Tudo por culpa de uma sobrinha menstruada.

Em muitas culturas e religiões, a menstruação é ligada à ideia de impureza. Segundo o Velho Testamento, a mulher permanece sete dias impura; para os muçulmanos ela não pode jejuar; em certas regiões rurais do Nepal e da China, as meninas, ao menstruarem, devem ser mantidas num cômodo de pau-a-pique fora de casa. Entre nós, os comentários a respeito do mau humor e da irritabilidade da mulher "naqueles dias" contribuem para desvalorizá-la em casa e no trabalho.

O menosprezo pelas queixas menstruais é a principal razão para o retardo no diagnóstico de endometriose, por exemplo, doença causada pelo crescimento e multiplicação de células do endométrio uterino em outros órgãos da pelve e até da cavidade torácica. As cólicas podem ser tão fortes que as pacientes vão parar no pronto-socorro para atendimento emergencial. Embora esse mal atinja de 5% a 10% das mulheres em pré-menopausa, o diagnóstico costuma levar anos e até décadas para ser feito — quando é feito.

Em meu curso de medicina não havia uma aula sequer sobre menstruação. Cinquenta anos mais tarde o descaso é o mesmo.

Varella, Drauzio. Fadiga, depressão, irritabilidade, os dissabores da síndrome pré-menstrual. 31 Mai. 2023. Disponível em <https://www1.folha.uol.com.br/colunas/drauziovarella/2023/05/fadiga-depressao-irritabilidade-os-dissabores-da-sindrome-pre-menstrual.shtml>.

Acesso em 19 Out. 2023

QUESTÃO 01

No trecho “falei da **desídia** da sociedade e da medicina em relação aos sofrimentos da menopausa.”, a palavra destacada, no contexto, significa

- A) preconceito
- B) procrastinação
- C) desinformação
- D) negligência

QUESTÃO 02

A partir dos dados apresentados nos quinto e sexto parágrafos do **texto 01**, conclui-se que

- A) os dados estatísticos apresentados no texto demonstram que o Transtorno Disfórico Pré-Menstrual é um problema simples que acomete todas as mulheres entre 10 a 34 anos, por isso, recebe bastante atenção da sociedade e da medicina.
- B) o diagnóstico Transtorno Disfórico Pré-Menstrual leva em média 12 anos para ser feito, por isso é frequentemente diagnosticado. Nem sempre os sintomas são confundidos com depressão ou a ansiedade.
- C) o primeiro dado, de que uma em cada 20 mulheres na pré-menopausa apresenta sintomas debilitantes, demonstra que o Transtorno Disfórico Pré-Menstrual não é uma condição relativamente comum.
- D) o Transtorno Disfórico Pré-Menstrual pode ser uma ameaça à vida, tendo em vista que 34% das mulheres com a chamada TPM tentaram o suicídio durante um episódio do transtorno.

QUESTÃO 03

Nos nono e décimo parágrafos, o autor utiliza o recurso da exemplificação. No **texto 01**, esse recurso expressa uma estratégia argumentativa que reforça

- A) a ideia de que a menstruação é um acontecimento cercado de preconceitos, estigmas e vergonha.
- B) exemplos de casos brasileiros interioranos em que a menstruação é associada a ideias negativas, como impureza, perigo e desvalorização.
- C) a prudência dos comentários sobre o mau humor e a irritabilidade da mulher "naqueles dias" e contribuem para desvalorizar a doença.
- D) uma ilustração e demonstração de que os casos relacionados ao Transtorno Disfórico Pré-Menstrual é um problema individual, por isso são exemplos concretos que ajudam o leitor a visualizar o problema.

QUESTÃO 04

TEXTO 02

Para que ninguém a quisesse

Porque os homens olhavam demais para a sua mulher, mandou que descesse a bainha dos vestidos e parasse de se pintar. Apesar disso, sua beleza chamava a atenção, e ele foi obrigado a exigir que eliminasse os decotes, jogasse fora os sapatos de saltos altos. Dos armários tirou as roupas de seda, das gavetas tirou todas as jóias. E vendo que, ainda assim, um ou outro olhar viril se acendia à passagem dela, pegou a tesoura e tosquiou-lhe os longos cabelos.

Agora podia viver descansado. Ninguém a olhava duas vezes, homem nenhum se interessava por ela. Esquiva como um gato, não mais atravessava praças. E evitava sair. Tão esquiva se fez, que ele foi deixando de ocupar-se dela, permitindo que fluísse em silêncio pelos cômodos, mimetizada com os móveis e as sombras.

Uma fina saudade, porém, começou a alinhar-se em seus dias. Não saudade da mulher. Mas do desejo inflamado que tivera por ela.

Então lhe trouxe um batom. No outro dia um corte de seda. À noite tirou do bolso uma rosa de cetim para enfeitar-lhe o que restava dos cabelos.

Mas ela tinha desaprendido a gostar dessas coisas, nem pensava mais em lhe agradar. Largou o tecido numa gaveta, esqueceu o batom. E continuou andando pela casa de vestido de chita, enquanto a rosa desbotava sobre a cômoda.

(COLASANTI, M. Um espinho de marfim. Porto Alegre: L&PM, 1999. p. 88-89)

Tendo em vista a leitura dos **textos 1 e 2** é **CORRETO** afirmar que:

- A) O texto II é uma metáfora da representação das desigualdades de gênero. As mulheres são frequentemente subjugadas por alguns homens, que determinam como elas devem se comportar. O texto I, ao contrário, mostra como a ciência está engajada em suas causas.
- B) O Texto I é um artigo de opinião, por isso prevalece a primeira pessoa e seus argumentos levantam dúvida sobre sua credibilidade, já o texto II é uma crônica narrativa que trata do descaso com as mulheres, principalmente focando no modo como algumas se vestem.
- C) Apesar de não mencionar a menstruação explicitamente, o texto II pode ser interpretado como uma metáfora de como a mulher é vista, muitas vezes, como uma ameaça em razão de sua feminilidade, algo que o texto I também aborda.
- D) Os textos I e II destacam a importância de se desconstruir os preconceitos e os estigmas associados à menstruação.

QUESTÃO 05

Releia este trecho:

“**Porque** os homens olhavam demais para a sua mulher, mandou que descesse a bainha dos vestidos **e** parasse de se pintar. **Apesar disso**, sua beleza chamava a atenção, **e** ele foi obrigado a exigir que eliminasse os decotes, jogasse fora os sapatos de saltos altos.”

Julgue as afirmativas a seguir como **verdadeiras (V)** ou **falsas (F)**

- () A primeira oração é subordinada causal, visto que trata da razão pela qual o marido toma algumas decisões.
- () A conjunção “e”, (nas duas ocorrências em que aparece) apesar de ser aditiva, no texto, tem valor adversativo, pois mostra uma ideia oposta do que deveria ser feito.
- () “Apesar disso” possui ideia de concessão.
- () Em “mandou que descesse a bainha” o termo “que” é uma conjunção integrante.

A sequência **CORRETA** é

A) V – F – V – F

B) V – F – V – V

C) F – V – F – V

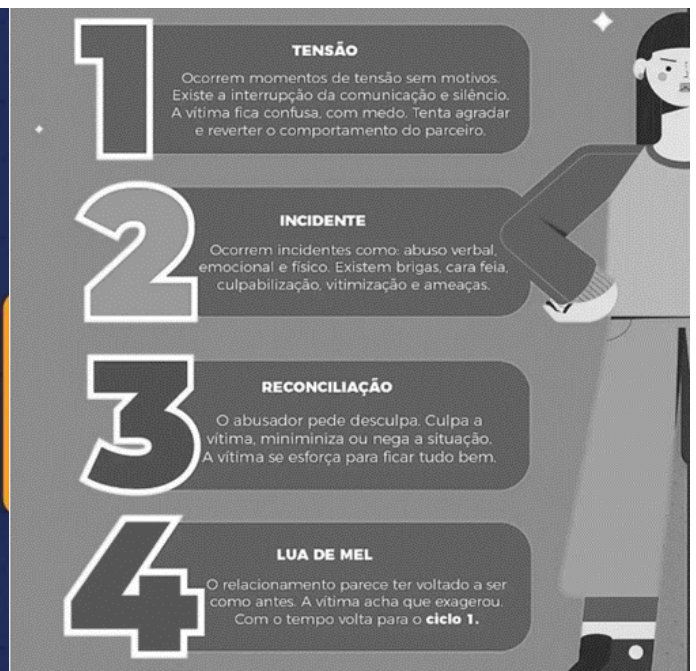
D) F – F – V – F

TEXTO 03

As imagens abaixo são um post da Prefeitura de Uberaba (em uma das redes sociais) a respeito de uma campanha comunitária:



Página 1



Página 2



Página 3

Disponível em <https://www.facebook.com/centrodereferenciadamulheruberaba/>

QUESTÃO 06

Na página 02 do post, se lê:

“Existem brigas, cara feia, culpabilização, vitimização e ameaças.”

O uso das vírgulas é justificado, pois

- A) separam o aposto explicativo.
- B) separam orações coordenadas aditivas.
- C) separam termos de mesma função sintática.
- D) separam o vocativo, ou seja, o público-alvo da campanha.

QUESTÃO 07

Atente-se ao período:

“Não permita **que esse ciclo se repita**”

A oração em destaque é

- A) subordinada adjetiva restritiva, pois há ausência de vírgula.
- B) subordinada substantiva objetiva direta, que complementa a principal.
- C) subordinada adverbial temporal, pois revela o momento da oração principal.
- D) coordenada sindética consecutiva, porque dá a continuidade à oração principal.

TEXTO 04



Programa Dignidade Menstrual. Menstruação sem tabu. Evento. Disponível em <https://www.facebook.com/photo/?fbid=646478130822424&set=pcb.646478754155695>. Acesso em 20 Out. 2023

QUESTÃO 08

As reticências, no início da imagem, simbolizam

- A) que há muito a ser dito sobre o tema, mas que ainda existem barreiras para que isso aconteça.
- B) um convite ao leitor a pensar o que ainda está escondido sobre a menstruação, principalmente pelos homens.
- C) que a campanha ajuda a desmistificar a menstruação e a promover a conscientização sobre a importância da saúde menstrual.
- D) a escolha de iniciar o título com reticências não é uma decisão intencional da prefeitura de Uberaba, portanto é somente um recurso imagético.

QUESTÃO 09

Leia:

“A dignidade menstrual é um direito garantido _____ mulheres, independentemente de sua condição social, econômica ou regional. Muitas pessoas que menstruam não tem acesso _____ produtos de higiene menstrual, infraestrutura adequada ou informação sobre saúde menstrual. Isso pode levar a problemas de saúde, absenteísmo escolar, profissional e até mesmo exclusão social.”

Analise as proposições:

- I- Os termos que completam adequadamente as lacunas do texto são “às” e “ao”;
- II- Os termos que completam adequadamente as lacunas do texto são “às” e “a”;
- III- O pronome "isso" se refere à falta de acesso a produtos de higiene menstrual, infraestrutura adequada ou informação sobre saúde menstrual;
- IV- O verbo “tem” está devidamente escrito, porque o verbo “ter”, no plural, deve receber o acento circunflexo, portanto, de acordo com a norma padrão da língua portuguesa, deveria ser “têm”;

Sobre as afirmativas, é **CORRETO** afirmar:

- A) apenas I, II e IV estão corretas.
- B) apenas II, III e IV estão corretas.
- C) apenas II e III estão corretas.
- D) todas as proposições estão corretas.

QUESTÃO 10

Assinale a alternativa cuja palavra destacada **NÃO** deve ser acentuada:

- A) Os absorventes da campanha serão **gratuitos**.
- B) Não **yes** a importância da conscientização social?
- C) A falta de respeito revela indivíduos sem **carater**.
- D) O **conteudo** do evento sobre dignidade menstrual esclareceu várias dúvidas aos cidadãos.

RACIOCÍNIO LÓGICO

QUESTÃO 11

As crianças de uma Escola Municipal de Uberaba, após participarem de várias aulas sobre Lógica, resolveram inventar uma brincadeira para se divertirem enquanto tentavam fixar os conceitos que lhes foram apresentados. Assim, dividiam-se em grupos. Cada grupo, em um tempo pré-determinado, criava uma sequência lógica (que poderia ser de números, figuras, objetos, lugares, pessoas ou dados fictícios) e desafiava os outros grupos a descobrirem qual padrão foi utilizado para a construção da sequência apresentada. Se os grupos desafiados não conseguissem descobrir, o grupo desafiante marcava ponto e cedia a vez a outro grupo desafiante e passava a ser parte dos grupos desafiados. Em certo dia, um dos grupos desafiou os demais com a sequência 8; 12; 11; 15; 14; 18; 17; 21; 20; ...

Considerando a sequência apresentada pode-se afirmar **CORRETAMENTE** que a soma dos seus termos menores que 45 e maiores que 25 é igual a:

- A) 452.
- B) 408.
- C) 245.
- D) 207.

QUESTÃO 12

Fernanda, Geralda e Helena se inscreveram no concurso da Prefeitura Municipal de Uberaba para o cargo de Inspetor Educacional. Embora sendo habilitadas para exercer a função, elas possuem também outra formação profissional, são enfermeira, bióloga e economista, não necessariamente nessa ordem.

Imagine a situação hipotética em que as três candidatas terminaram empatadas na classificação final do concurso, e o critério de desempate será maior idade, pois, há apenas uma vaga para ser preenchida pelo concurso. Comparando a idade das três, a economista, que é a melhor amiga de Geralda, é a mais nova. Sabendo-se também que a bióloga é mais nova do que Helena, é **CORRETO** afirmar que:

- A) Geralda ficará com a vaga por ser, dentre as três, a candidata mais velha.
- B) Helena é mais nova que a bióloga.
- C) Fernanda é a mais nova e ficará com a vaga.
- D) Helena ficará com a vaga por ser, dentre as três, a candidata mais velha.

QUESTÃO 13

O portal g1, do grupo Globo Comunicação e Participações S.A., publicou em sua página, em 28/09/2023 notícia sobre o Festival Gastronômico e Cultural de Uberaba, que tinha como destaque principal: “3ª edição do Festival Gastronômico bate recorde de público - Estimativa é que 15 mil pessoas passaram pelo local de forma rotativa, nos dois dias do evento, que contou com muita música e gastronomia”

Fonte: <https://g1.globo.com/mg/triangulo-mineiro/especial-publicitario/festival-gastronomico-e-cultural-de-uberaba/festival-gastronomico-e-cultural-de-uberaba/noticia/2023/09/28/3a-edicao-do-festival-gastronomico-bate-recorde-de-publico.ghtml>. Acesso em 16 de outubro de 2023.

Considerando que em um evento desta proporção geralmente acontecem filas para se obter bebidas e petiscos, imagine a situação hipotética em que seis pessoas (A, B, C, D, E e F) estão aguardando para serem atendidos na fila de um dos bares. Nesta fila, a pessoa F está à frente da pessoa A, que se encontra imediatamente atrás da pessoa D. A pessoa B não é a primeira da fila, mas está mais próximo do primeiro lugar do que do último. Sabendo que a pessoa C será atendida antes do que a pessoa F e que a pessoa F não é a quarta da fila, pode-se concluir **CORRETAMENTE** que a pessoa que ocupa a quarta posição da fila

- A) é a pessoa D.
- B) pode ser a pessoa D ou a pessoa A.
- C) é a pessoa A.
- D) pode ser a pessoa D ou a pessoa E.

QUESTÃO 14

Em uma situação hipotética, quatro amigos, Patrick, Raul, Fernando e Juan, que visitavam Uberaba conheceram algumas garotas numa balada. Juan, o mais sério e já comprometido teve a incumbência de apresentar seus outros três amigos para as garotas. Ele então disse:

- Dois dos meus amigos bebem, e sempre mentem e o outro deles não bebe e sempre diz a verdade.

Patrick retrucou dizendo: – Raul não bebe.

Com essas informações, as garotas podem afirmar, **CORRETAMENTE**, que

- A) Raul e Fernando dizem a verdade.
- B) Patrick e Fernando mentem.
- C) Fernando não bebe.
- D) Patrick diz a verdade.

QUESTÃO 15

Segundo a página do site Viajali, em Uberaba é possível praticar rapel na Cachoeira do Vale Encantado, que fica localizada em meio a mata fechada e possui queda d'água de aproximadamente 15 metros de altura, com águas claras e cristalinas. Na cachoeira também há espaço para camping, piquenique e restaurante para café da manhã e almoço. E se você gosta de aventura, também é permitido praticar rapel na cachoeira.

Fonte: <https://www.viajali.com.br/o-que-fazer-em-uberaba/>. Acesso em 17 de outubro de 2023.

Suponha que uma família em que todos os filhos são de uma mesma união entre pai e mãe, estão acampando na Cachoeira do Vale Encantado, e dentre eles, os instrutores de rapel, Héliida e Kessler. Se a mãe de Héliida é irmã do irmão gêmeo de Kessler, qual o parentesco do avô materno de Héliida com Kessler?

- A) O avô materno de Héliida é tio de Kessler.
- B) O avô materno de Héliida é irmão de Kessler.
- C) O avô materno de Héliida é pai de Kessler.
- D) O avô materno de Héliida é filho de Kessler.

QUESTÃO 16

“Desde meados do século passado o município de Uberaba vem sendo alvo de intensas investigações paleontológicas. O motivo é que toda região abrange um dos maiores e mais importantes sítios paleontológicos do Brasil, com registros fósseis datados de 80 a 66 milhões de anos de idade. Os primeiros achados ocorreram ao acaso no ano de 1945 [...]. Nestes 28 anos foram publicados mais de 200 trabalhos, e mais de uma dezena de dissertações de mestrado e teses de doutorado. Passam anualmente pelo Museu dos Dinossauros uma média 60.000 pessoas de diversos municípios, estados e países.”

Fonte: <https://www.uftm.edu.br/museudosdinossauros>. Acesso em 17 outubro de 2023.

O trecho acima são partes do texto de apresentação do Museu dos Dinossauros, um dos destinos turísticos mais visitados da cidade, na página da Universidade Federal do Triângulo Mineiro, que relata “Desde meados do século passado...”. O século passado foi o século XX, que compreendeu o período entre 1901 até 2000.

Suponha que um dos colaboradores do Museu dos Dinossauros, apaixonado pelo seu trabalho, nasceu no século XX. Em 1982, ao comemorar seu aniversário, o referido colaborador notou que sua idade coincidia com os dois últimos algarismos do ano em que nasceu. Nessas condições, quantos anos de idade tinha o colaborador quando ocorreram os primeiros achados de Uberaba?

- A) 3.
- B) 4.
- C) 1.
- D) O colaborador ainda não havia nascido.

NOÇÕES DE INFORMÁTICA

QUESTÃO 17

Tereza está trabalhando no Windows Explorer do MS Windows 10, configuração padrão e versão em português. Ela pretende abrir uma nova janela. Para realizar esta ação, Tereza deverá utilizar as teclas de atalho:

- A) “Ctrl” + “A”.
- B) “Ctrl” + “N”.
- C) “Ctrl” + “O”.
- D) “Ctrl” + “T”.

QUESTÃO 18

Um professor da Rede Municipal irá utilizar alguns slides que estão em seu notebook. Para tanto, será necessário que ele conecte seu notebook ao Datashow que se encontra na sala de aula. Identifique a alternativa que apresenta **CORRETAMENTE** padrões de conexão de vídeo.

- A) HDMI, P2 e VGA.
- B) VGA, USB e SATA.
- C) SERIAL, SATA e VGA.
- D) HDMI, DVI e VGA.

CONHECIMENTOS PEDAGÓGICOS

QUESTÃO 19

“Desde princípios do século XX, temos assistido a um debate sobre o grau de participação dos alunos no processo de aprendizagem. (...) O professor ou os professores detém o saber e sua função consiste em informar e apresentar a meninos e meninas situações múltiplas de obtenção de conhecimentos, através de explicações, visitas a monumentos ou museus, projeções, leituras, etc. O aluno, por sua vez, deve interiorizar o conhecimento tal como lhe é apresentado, de maneira que as ações habituais são a repetição do que se tem que aprender e o exercício, entendido como cópia do modelo, até que seja capaz de automatizá-lo. Esta concepção é coerente com a crença de que a aprendizagem consiste na reprodução da informação, sem mudanças, como se se tratasse de uma cópia na memória do que se recebe através de diferentes canais. Esta maneira de entender a aprendizagem configura uma determinada forma de relacionar-se em classe.

ZABALA, A. A prática educativa: como ensinar. Porto Alegre: ArtMed, 1998, p. 89

É **CORRETO** afirmar que a perspectiva tratada no parágrafo acima é denominada:

- A) Conectivista
- B) Tradicional
- C) Construtivista
- D) Escolanovista

QUESTÃO 20

"O termo conteúdos atitudinais engloba uma série de conteúdos que por sua vez podemos agrupar em valores, atitudes e normas. Cada um destes grupos tem uma natureza suficientemente diferenciada que necessitará, em dado momento, de uma aproximação específica."

ZABALA, A. A prática educativa: como ensinar. Porto Alegre: ArtMed, 1998, p. 46

Quanto à aprendizagem dos conteúdos atitudinais, numere a **COLUNA II** de acordo com a **COLUNA I**.

COLUNA I

1. atitudes
2. valores
3. normas

COLUNA II

- () são os princípios ou as ideias éticas que permitem às pessoas emitir um juízo sobre as condutas e seu sentido. São exemplos: a solidariedade, o respeito aos outros, a responsabilidade, a liberdade, entre outros.
- () são tendências ou predisposições relativamente estáveis das pessoas para atuar de uma certa maneira. São a forma como cada pessoa realiza sua conduta de acordo com valores determinados. São exemplos: cooperar com o grupo, ajudar os colegas, respeitar o meio ambiente, participar de tarefas escolas, entre outros.
- () são padrões ou regras de comportamento que devemos seguir em determinadas situações que obrigam a todos os membros de um grupo social. São pactuadas buscando a realização de certos valores compartilhados por uma coletividade e indicam o que pode se fazer e o que não pode se fazer neste grupo.

Assinale a alternativa que apresenta a sequência **CORRETA**.

- A) 1 2 3
- B) 3 2 1
- C) 2 3 1
- D) 2 1 3

QUESTÃO 21

"O ato de avaliar está presente em todos os momentos da vida humana. Todos os dias somos obrigados a tomar decisões baseadas em alguns poucos dados de que dispomos. Realizamos, mesmo sem perceber, julgamentos provisórios das situações que acontecem à nossa volta. A fusão de pensamento e ação nos encaminha para alguma decisão: qual o melhor caminho a seguir, o que fazer, para onde ir ou sobre o que escolher."

VEIGA, I. P. Repensando a didática. São Paulo: Campinas, Papirus, 1993, p. 135-136

Com relação à avaliação da aprendizagem, assinale a alternativa **INCORRETA**.

- A) No cotidiano da sala de aula a avaliação é a dinâmica que orienta a prática. O processo avaliativo percorre como fio condutor e propulsor dos momentos de interação professor-alunos e conteúdos a serem trabalhados pedagogicamente.
- B) Avaliar a aprendizagem significa aferir o índice de respostas corretas dadas pelos alunos em relação a questões previamente definidas pelo professor-examinador.
- C) Em vez de corresponder somente ao desempenho do aluno em uma determinada disciplina, o processo de avaliação discente articula-se ao projeto pedagógico da escola e aos objetivos educacionais que se apresentam como missão da instituição de ensino.
- D) O processo de avaliação é parte integrante e substantiva do processo de ensino-aprendizagem. Ocorre em todos os momentos, durante a realização das atividades criativas, dinâmicas e questionadoras, que necessitam de reflexão, pesquisa e frequentes tomadas de decisões.

QUESTÃO 22

"Avaliar significa atribuir algum valor, e não implica desvalorização. É preciso acreditar no potencial do aluno e dar-lhe liberdade para aprender."

SANT'ANA, I. M. Por que Avaliar? Como Avaliar? Critérios e instrumentos. São Paulo: Cortez, 2014. 17ª ed, p. 16

Analise as seguintes afirmativas sobre instrumentos de avaliação e assinale com **V** as **verdadeiras** e com **F** as **falsas**.

- () A autoavaliação é um instrumento que visa traçar o perfil de cada aluno e do grupo.
- () O relatório é o registro de dados que expressam a comunicação dos resultados de planejamentos concretizados.
- () Propiciar condições para ajudar o aluno a pensar sobre si mesmo e o que tem realizado, é prepara-lo para uma aprendizagem significativa na caminhada da vida.

Assinale a sequência **CORRETA**.

- A) V F V B) F V F C) V F F D) F V V

QUESTÃO 23

"Os processos de aprendizagem são múltiplos, contínuos, híbridos, formais e informais, organizados e abertos, intencionais e não intencionais. O ensino regular é um espaço importante, pelo peso institucional, anos de certificação e investimentos envolvidos, mas convive com inúmeros outros espaços e formas de aprender mais abertos, sedutores e adaptados às necessidades de cada um."

BACICH, L.; MORAN, J. Metodologias Ativas para uma Educação Inovadora: Uma abordagem teórico-prática. Editora Penso. 2017, p. 3

Refletindo-se acerca das metodologias ativas e modelos híbridos, analise as afirmativas a seguir.

- I- Metodologias ativas são estratégias de ensino centradas na participação efetiva dos estudantes na construção do processo de aprendizagem, de forma flexível, interligada e híbrida.
- II- A aprendizagem mais intencional, formal ou escolar, se constrói exclusivamente em dois movimentos ativos híbridos principais: em grupo ou por tutoria. A aprendizagem individual, na qual cada aluno escolhe e percorre seu caminho, não é considerado movimento ativo.
- III- A sala de aula pode ser um espaço privilegiado de cocriação, maker, de busca de soluções empreendedoras, em todos os níveis, onde estudantes e professores aprendam a partir de situações concretas, experiências, games, com recursos que tem em mãos, sendo estes materiais simples ou tecnológicos.

Estão **CORRETAS** as afirmativas:

- A) I e II, apenas. B) I e III, apenas. C) II e III, apenas. D) I, II e III.

QUESTÃO 24

“As tecnologias facilitam a aprendizagem colaborativa, entre colegas próximos e distantes. É cada vez mais importante a comunicação entre pares, entre iguais, dos alunos entre si, trocando informações, participando de atividades em conjunto, resolvendo desafios, realizando projetos, avaliando-se mutuamente. Fora da escola acontece o mesmo, na comunicação entre grupos, nas redes sociais, que compartilham interesses, vivências, pesquisas, aprendizagens. A educação se orientaliza e se expressa em múltiplas interações grupais e personalizadas”

BACICH, L.; MORAN, J. Metodologias Ativas para uma Educação Inovadora: Uma abordagem teórico-prática. Editora Penso. 2017, p. 11

Com relação à algumas técnicas para a aprendizagem ativa e a contribuição das tecnologias digitais para a aprendizagem ativa, assinale a alternativa **INCORRETA**.

- A) É absurdo e insustentável educar de costas para o mundo conectado que atualmente vivemos, educar para uma vida bucólica e progressista baseada só em tempos e encontros presenciais e atividades analógicas (embora estas também sejam importantes).
- B) A tecnologia em rede móvel e as competências digitais são componentes supérfluos de uma educação plena. Um aluno não conectado e sem domínio digital ainda tem outras importantes chances de se informar, de acessar materiais ricos, de se comunicar e interagir presencialmente.
- C) A combinação de metodologias ativas com tecnologias digitais móveis é hoje estratégica para a inovação pedagógica. As tecnologias ampliam as possibilidades de pesquisa, autoria, comunicação e compartilhamento em rede, publicação, multiplicação de espaços e tempos.
- D) As tecnologias digitais trazem inúmeros problemas, desafios, distorções e dependências que devem ser parte do projeto pedagógico de aprendizagem ativa e libertadora.

QUESTÃO 25

“O planejamento é um processo de racionalização, organização e coordenação da ação docente, articulando a atividade escolar e a problemática do contexto escolar. A escola, os professores e os alunos são integrantes da dinâmica das relações sociais; tudo o que acontece no meio escolar está atravessado por influências econômicas, políticas e culturais que caracterizam a sociedade de classes.”

LIBÂNEO, J. C. Didática. 2ª ed. Porto Alegre: Cortez. 2013, p. 222

Analise as afirmativas a seguir relativas ao planejamento escolar.

- I- Para que os planos sejam efetivamente instrumentos para a ação, devem ser como um guia de orientação e devem apresentar em ordem sequencial, objetividade, coerência e flexibilidade.
- II- O planejamento escolar é uma atividade que orienta a tomada de decisões da escola e dos professores em relação às situações docentes de ensino e aprendizagem, tendo em vista alcançar os melhores resultados possíveis.
- III- O plano de ensino e o plano de aula podem ser considerados o mesmo instrumento que compõe o plano da escola ou o planejamento escolar de uma unidade escolar.

Estão **CORRETAS** as afirmativas:

- A) I e II, apenas.
- B) I e III, apenas.
- C) II e III, apenas.
- D) I, II e III.

LEGISLAÇÃO (EDUCAÇÃO)

QUESTÃO 26

A BNCC e os currículos se identificam na comunhão de princípios e valores que orientam a LDB e as DCN. Dessa maneira, reconhecem que a educação tem um compromisso com a formação e o desenvolvimento humano global, em suas dimensões intelectual, física, afetiva, social, ética, moral e simbólica. A BNCC e currículos têm papéis complementares para assegurar as aprendizagens essenciais definidas para cada etapa da Educação Básica, uma vez que tais aprendizagens só se materializam mediante o conjunto de decisões que caracterizam o currículo em ação.

São ações que caracterizam a concepção de currículo presente na organização da BNCC, **EXCETO**:

- A) Contextualizar os conteúdos dos componentes curriculares, identificando estratégias para apresentá-los, representá-los, exemplificá-los, conectá-los e torná-los significativos, com base na realidade do lugar e do tempo nos quais as aprendizagens estão situadas.
- B) Conceber e pôr em prática situações e procedimentos para motivar e engajar os alunos nas aprendizagens.
- C) Selecionar, produzir, aplicar e avaliar recursos didáticos e tecnológicos para apoiar o processo de ensinar e aprender.
- D) Selecionar e aplicar metodologias e estratégias didático-pedagógicas únicas e padronizadas, recorrendo à uniformização dos ritmos e a conteúdos complementares de modo a trabalhar com as necessidades de diferentes grupos de alunos, suas famílias e cultura de origem, suas comunidades, seus grupos de socialização.

QUESTÃO 27

Segundo o artigo 26 A da Lei de Diretrizes e Bases Nacionais da Educação Básica, alterado pela Lei Federal 10639-03 nos estabelecimentos de ensino fundamental e médio, oficiais e particulares, torna-se obrigatório o ensino sobre História e Cultura Afro-Brasileira ministrados:

I - No âmbito de todo o currículo escolar, em especial nas áreas de Educação Artística e de Literatura e História Brasileiras.

II - No âmbito somente do currículo do ensino fundamental, em especial nas áreas de Educação Artística e de Literatura e História Brasileiras.

III - No âmbito de todo o currículo escolar, somente nas áreas de Educação Artística e de Literatura e História Brasileiras.

IV - No âmbito do currículo oficial da Rede de Ensino em especial nas áreas de Educação Artística e de Literatura e História Brasileiras.

Assinale a alternativa **CORRETA**.

- A) I - II - III estão corretas.
- B) II - III e IV estão corretas.
- C) Somente I e IV estão corretas.
- D) Somente II e IV estão corretas.

QUESTÃO 28

A Resolução CNE/CEB 1, de 3 de abril de 2002 institui Diretrizes Operacionais para a Educação Básica nas Escolas do Campo e traz como aspectos possíveis à proposta pedagógica das escolas classificadas como rurais, **EXCETO**:

- A) O ano letivo poderá ser estruturado independente do ano civil.
- B) As atividades constantes das propostas pedagógicas das escolas, preservadas as finalidades de cada etapa da educação básica e da modalidade de ensino prevista, poderão ser organizadas e desenvolvidas unicamente em espaço escolar como forma de garantir o direito à educação aos povos do campo.
- C) Estabelecer parcerias visando ao desenvolvimento de experiências de escolarização básica e de educação profissional, sem prejuízo de outras exigências que poderão ser acrescidas pelos respectivos sistemas de ensino.
- D) O projeto institucional das escolas do campo constituir-se-á num espaço público de investigação e articulação de experiências e estudos direcionados para o mundo do trabalho, bem como para o desenvolvimento social, economicamente justo e ecologicamente sustentável.

QUESTÃO 29

As escolas do Sistema Municipal de Ensino de Uberaba oferecem a educação especial, modalidade da educação básica, preferencialmente na rede regular de ensino, para educandos com deficiência, transtornos globais do desenvolvimento e altas habilidades ou superdotação. Configuram-se como estratégia da modalidade educação especial:

- I- O Atendimento Educacional Especializado – AEE – é um serviço da educação especial e é oferecido no contraturno do Ensino Regular.
- II- O Atendimento Educacional Especializado – AEE – deve ser articulado com o projeto político-pedagógico da escola de modo a substituir o ensino regular.
- III- A regulamentação e a oferta do atendimento de alunos com necessidades educacionais especiais obedecem à legislação específica e o Atendimento Educacional Especializado – AEE configura-se como estratégia pedagógica realizada no contraturno do ensino regular.
- IV- A regulamentação e a oferta do atendimento de alunos com necessidades educacionais especiais segue à normatização municipal, sem a necessidade de realizar uma aproximação com os propósitos da educação inclusiva, em cumprimento aos dispositivos legais e político-filosóficos nacionais.

Sobre as afirmativas, é **CORRETO** afirmar que:

- A) Apenas as afirmativas I e III estão corretas.
- B) Apenas as afirmativas II e III estão corretas.
- C) Apenas as afirmativas III e IV estão corretas.
- D) Apenas a afirmativa III está correta.

QUESTÃO 30

Segundo o artigo 3º da INSTRUÇÃO NORMATIVA Nº 004, DE 17 de outubro de 2014 do Município de Uberaba, é **CORRETO** afirmar que a avaliação da aprendizagem tem a finalidade de:

- A) Obter e analisar informações sobre o estágio de desenvolvimento dos estudantes proporcionando-lhes, por meio de intervenção pedagógica, a autossuperação e a coerência, conforme objetivos propostos pela Unidade Escolar, subsídio para seu pleno desenvolvimento.
- B) Mensurar quantitativamente o estágio de desenvolvimento dos estudantes para fins exclusivos de aprovação e reprovação na etapa.
- C) A avaliação da aprendizagem dos alunos tem caráter diagnóstico. Sendo a intervenção pedagógica de caráter processual, formativo e contínuo.
- D) As avaliações escritas não compõem o conjunto de estratégias e instrumentos de avaliação para o Ensino Fundamental, sendo consideradas estratégias de intervenção pedagógica.

CONHECIMENTOS ESPECÍFICOS

QUESTÃO 31

O desempenho da função de coordenação pedagógica no município pressupõe algumas atribuições fundamentais, as quais estão atreladas à coparticipação na equipe de gestão escolar. Nessa direção, leia e analise as seguintes afirmativas sobre as competências que devem ser desempenhadas pela coordenação pedagógica nas escolas do município:

- I- Participar, de forma isolada e autoritária junto ao corpo docente da escola, bem como no que se refere às atividades de planejamento escolar e da elaboração, organização, avaliação e execução do Projeto Político-Pedagógico da escola.
- II- Acompanhar o docente na organização de suas atividades diárias de planejamento, execução e avaliação, favorecendo a melhoria do processo ensino-aprendizagem e da qualidade de ensino proposto para a escola pública.
- III- Coordenar, de forma participativa, o processo de formação continuada em serviço a partir das necessidades da unidade escolar assegurando a sintonia com a prática pedagógica e com as demandas da comunidade educativa.
- IV- Delegar aos docentes a organização do processo de avaliação interna e externa da aprendizagem dos estudantes, bem como a análise dos resultados de forma a alcançar a efetividade no processo ensino aprendizagem, redirecionando as ações, conforme diagnóstico e análise decorrentes das necessidades dos professores.
- V- Participar de forma ética, responsável e coletiva com a equipe dirigente dos processos de avaliação de desempenho.
- VI- Orientar, em parceria com a equipe gestora, os pais dos educandos para uma efetiva parceria na construção do processo educativo-pedagógico.
- VII- Acompanhar e zelar pelas metas propostas no Projeto Político Pedagógico.

Após leitura e análise, assinale a alternativa que apresenta todas as afirmativas **CORRETAS**.

- A) Estão corretas as afirmativas I; IV; V e VI.
- B) Estão corretas as afirmativas I; II; III; IV; V e VI.
- C) Estão corretas as afirmativas II; III; IV e V.
- D) Estão corretas as afirmativas II; IV; V e VI.

QUESTÃO 32

A avaliação é uma dimensão imprescindível para o desenvolvimento do processo de aprendizagem e pode fazer parte do cotidiano da sala de aula. De acordo com Haydt (1988), existem diversos instrumentos avaliativos que podem ser selecionados visando ao alcance dos objetivos estabelecidos, todavia, é necessário atentar para as funções e impactos que a avaliação assume nos percursos de aprendizagens dos alunos. Nesse sentido, Álvarez Méndez destaca uma dessas funções quando diz que “a avaliação, como expressão, é sentida e vivida como um processo permanente presente em todos os aspectos da vida escolar” (2002, p.44). A referida citação está **CORRETAMENTE** relacionada à função ou modalidade de avaliação conhecida como:

- A) diagnóstica.
- B) somativa
- C) formativa.
- D) punitiva.

QUESTÃO 33

Para o desempenho da função de coordenação pedagógica nas escolas é necessário reconhecer, valorizar e problematizar a diversidade de sujeitos presentes nestes espaços sociais, de modo a mobilizar rupturas de preconceitos, discriminações e desigualdades de todo tipo. Nesse sentido, é de suma importância a adoção de posturas e ações que dialoguem com políticas públicas afirmativas e antirracistas, de modo a construir princípios e práticas de consciência política e histórica da diversidade. Considerando o exposto, preencha os parênteses com **V** para a(s) afirmação(ões) **verdadeira(s)** e **F** para a(s) afirmação(ões) **falsa(s)**.

- () A coordenação pedagógica da escola deve agir com propósito de promover a igualdade e a equidade nos processos educativos para que todos os estudantes sejam contemplados em suas especificidades.
- () É importante que a coordenação pedagógica da escola incentive os profissionais da escola a compreenderem que a sociedade, de modo geral, e a escola, em específico, é formada por pessoas que pertencem a grupos étnico-raciais distintos, que possuem cultura e história próprias, igualmente valiosas e que em conjunto constroem, na nação brasileira, sua história.
- () A coordenação pedagógica da escola deve orientar que os planejamentos escolares abordem o reconhecimento e a valorização da história dos povos africanos e da cultura afro-brasileira na construção histórica e cultural brasileira somente no mês de novembro, já que nos demais meses são trabalhados outros temas.
- () É importante que a coordenação pedagógica da escola incentive a diminuição de espaços formativos e de projetos pedagógicos que discutam as desigualdades étnico-raciais no país, visto que se tratam de questões que já foram superadas na contemporaneidade.

Após a leitura das afirmações expostas acima, assinale a alternativa que apresenta a sequência **CORRETA**, de cima para baixo:

- A) V; V; F; F. B) V; F; V; F. C) F; F; V; V. D) F; V; V; F.

QUESTÃO 34

A Base Nacional Curricular Comum (BNCC, 2018) traz eixos estruturantes das práticas pedagógicas e as competências gerais da Educação Básica, entre elas são apontados seis direitos de aprendizagem e desenvolvimento que intencionam assegurar condições de aprendizagem para as crianças na Educação Infantil. Sobre os direitos de aprendizagem e desenvolvimento na Educação Infantil, analise as afirmativas a seguir:

1. É direito da criança conviver com outras crianças, somente da mesma idade, e nenhum adulto da família, em pequenos e grandes grupos, utilizando diferentes linguagens, ampliando o conhecimento de si e do outro, o respeito em relação à cultura e às diferenças entre as pessoas.
2. É direito da criança brincar cotidianamente de diversas formas, em diferentes espaços e tempos, com diferentes parceiros (crianças e adultos), ampliando e diversificando seu acesso a produções culturais, seus conhecimentos, sua imaginação, sua criatividade, suas experiências emocionais, corporais, sensoriais, expressivas, cognitivas, sociais e relacionais.
3. É direito da criança participar ativamente, com adultos e outras crianças, tanto do planejamento da gestão da escola e das atividades propostas pelo educador quanto da realização das atividades da vida cotidiana, tais como a escolha das brincadeiras, dos materiais e dos ambientes, desenvolvendo diferentes linguagens e elaborando conhecimentos, decidindo e se posicionando.
4. É direito da criança explorar movimentos, gestos, sons, formas, texturas, cores, palavras, emoções, transformações, relacionamentos, histórias, objetos, elementos da natureza, na escola e fora dela, ampliando seus saberes sobre a cultura, em suas diversas modalidades: as artes, a escrita, a ciência e a tecnologia.
5. É direito da criança expressar, em situações restritas e conduzidas por adultos, suas necessidades, emoções, sentimentos, dúvidas, hipóteses, descobertas, opiniões, questionamentos, por meio da linguagem oral, não sendo permitida a utilização de linguagens variadas, para não comprometer o entendimento dos adultos.

Assinale a alternativa que apresenta todas as afirmativas **CORRETAS**:

- A) São corretas as afirmativas 1, 2 e 5.
- B) São corretas as afirmativas 2, 3 e 4.
- C) São corretas as afirmativas 3, 4 e 5.
- D) São corretas as afirmativas 1, 3 e 4.

QUESTÃO 35

Leia a frase que segue completando as lacunas:

O _____ é uma estratégia de trabalho que se caracteriza pela integração de todos os setores da comunidade escolar, em um processo global, para solução de problemas comuns. Ele deve estar presente nas propostas constantes do _____ para subsidiar as reflexões e práticas dos processos vivenciados na escola. Para tanto, é imprescindível assegurar a existência de uma _____, para que seja materializada a representatividade das diversas vozes e demandas da comunidade escolar.

A sequência que completa **CORRETAMENTE** as lacunas é:

- A) planejamento participativo; Projeto Político Pedagógico; gestão democrática.
- B) planejamento cooperativo; Projeto Pedagógico de Curso; gestão democrática.
- C) planejamento cooperativo; Projeto Político Pedagógico; gestão autoritária.
- D) planejamento participativo; Projeto de Ensino; gestão meritocrática.

QUESTÃO 36

A Educação de Jovens e Adultos (EJA) é uma modalidade de educação destinada às pessoas que não tiveram acesso ou não deram continuidade aos estudos nas idades consideradas adequadas. Essa modalidade representa, entre outras coisas, a oportunidade de garantia do direito à educação para todos, abrangendo as funções de reparação, equalização e qualificação. Em conformidade com as Diretrizes Curriculares da Educação Básica para a Educação de Jovens e Adultos – anos finais do município de Uberaba, são esperadas a construção de habilidades e competências. Considerando as referidas diretrizes para a EJA, analise as competências listadas a seguir:

1. Dominar instrumentos complexos e científicos da cultura letrada, que lhes permitam melhor compreender e atuar no mundo escolar.
2. Ter acesso a outros graus ou modalidades de ensino básico e profissionalizante, assim como a outras oportunidades de desenvolvimento cultural.
3. Incorporar-se ao mundo do trabalho com melhores condições de desempenho e participação na distribuição da riqueza produzida.
4. Conhecer e valorizar a diversidade cultural brasileira, respeitar diferenças de gênero, geração, raça e credo, fomentando atitudes de não-discriminação.
5. Ignorar os conhecimentos científicos e históricos, assim como a produção literária e artística como patrimônios culturais da humanidade.
6. Exercitar sua autonomia pessoal com responsabilidade, aperfeiçoando a convivência em diferentes espaços sociais.

Assinale a alternativa que apresenta todas as afirmações **CORRETAS**:

- A) 1; 2; 3 e 4.
- B) 1; 2; 3; 4 e 5.
- C) 3; 4; 5 e 6.
- D) 2; 3; 4 e 6.

QUESTÃO 37

Em conformidade com a Lei de Diretrizes e Bases da Educação Nacional, LDB nº 9.394 de 1996, a educação escolar no Brasil é composta por dois níveis, são eles: a Educação Básica e a Educação Superior. Com relação à Educação Básica é **CORRETO** afirmar que:

- A) Este nível de educação escolar é constituído pelos segmentos da Educação Infantil, Ensino Fundamental e Educação Inclusiva.
- B) Este nível de educação escolar é constituído pelos segmentos da Educação Infantil, Ensino Fundamental e Educação de Jovens e Adultos.
- C) Este nível de educação escolar é constituído pelos segmentos da Educação Infantil, Ensino Fundamental e Ensino Médio.
- D) Este nível de educação escolar é constituído pelos segmentos do Ensino Fundamental, Ensino Médio Profissional e Educação de Jovens e Adultos.

QUESTÃO 38

Na obra “Pedagogia da Autonomia: saberes necessários à prática educativa”, Paulo Freire (1997) sugere caminhos para a construção de processos de ensino e aprendizagem pautados no respeito, no reconhecimento e valorização das pessoas em suas multiplicidades, na ética, na pesquisa, na problematização e superação de desigualdades, entre outros. Leia os seguintes trechos sobre alguns saberes necessários à prática educativa:

1. “Gosto de ser homem, de ser gente, porque não está dado como certo, inequívoco, irrevogável que sou ou serei decente, que testemunharei sempre gestos puros, que sou e que serei justo, que respeitarei os outros, que não mentirei escondendo o seu valor porque a inveja de sua presença no mundo me incomoda e me enraivece. Gosto de ser homem, de ser gente, porque sei que a minha passagem pelo mundo não é predeterminada, preestabelecida.” (FREIRE, 1997, p. 28)
2. “Um dos saberes primeiros, indispensáveis a quem, chegando a favelas ou a realidades marcadas pela traição a nosso direito de ser, pretende que sua presença se vá tornando convivência, que seu estar no contexto vá virando estar como ele, é o saber do futuro como problema e não como inexorabilidade. É o saber da História como possibilidade e não como determinação. O mundo não é. O mundo está sendo.” (FREIRE, 1997, p. 39)
3. “Como professor preciso me mover com clareza na minha prática. Preciso conhecer as diferentes dimensões que caracterizam a essência da prática, o que me pode tornar mais seguro no meu próprio desempenho.” (FREIRE, 1997, p. 35)

Os saberes abordados nos trechos acima se referem, **respectivamente**:

- A) 1. Ensinar exige curiosidade; 2. Ensinar exige apreensão da realidade; 3. Ensinar exige consciência do inacabamento.
- B) 1. Ensinar exige alegria e esperança; 2. Ensinar exige apreensão da realidade; 3. Ensinar exige consciência do inacabamento.
- C) 1. Ensinar exige consciência do inacabamento; 2. Ensinar exige a convicção de que a mudança é possível; 3. Ensinar exige apreensão da realidade.
- D) 1. Ensinar exige apreensão da realidade; 2. Ensinar exige o reconhecimento e a assunção da identidade cultural; 3. Ensinar exige consciência do inacabamento.

QUESTÃO 39

A Base Nacional Curricular (BNCC, 2018) explicita perspectivas de compromisso com a educação integral e reconhece que a Educação Básica deve visar à formação e ao desenvolvimento humano global.

A esse respeito, considere as afirmativas a seguir:

1. Comprometer-se com a educação integral significa assumir uma visão plural, singular e integral da criança, do adolescente, do jovem e do adulto – considerando-os como sujeitos de aprendizagem – e promover uma educação voltada ao seu acolhimento, reconhecimento e desenvolvimento pleno, nas suas singularidades e diversidades.
2. Independentemente da duração da jornada escolar, o conceito de educação integral com o qual a BNCC está comprometida se refere à construção intencional de processos educativos que promovam aprendizagens sintonizadas com as necessidades, as possibilidades e os interesses dos estudantes e, também, com os desafios da sociedade contemporânea.
3. A perspectiva de educação integral será válida e legitimada apenas se trabalhada em turmas que permanecem em tempo integral na escola. Isso porque ao considerar as diferentes infâncias e juventudes, as diversas culturas juvenis e seu potencial de criar novas formas de existir, é necessário refletir e propor estratégias de ampliação de componentes curriculares voltados para leitura, escrita e raciocínio lógico-matemático.
4. A educação integral pressupõe a superação da fragmentação radicalmente disciplinar do conhecimento, o estímulo à sua aplicação na vida real, a importância do contexto para dar sentido ao que se aprende e o protagonismo do estudante em sua aprendizagem e na construção de seu projeto de vida.

Assinale a alternativa que indica as afirmativas que estão de acordo com a BNCC (2018):

- A) Estão de acordo com a BNCC as afirmativas 1, 2 e 4.
- B) Estão de acordo com a BNCC as afirmativas 1, 2 e 3.
- C) Estão de acordo com a BNCC as afirmativas 1, 3 e 4.
- D) Estão de acordo com a BNCC as afirmativas 2, 3 e 4.

QUESTÃO 40

A Rede Municipal de Ensino de Uberaba oferta as etapas de Educação Infantil e Ensino Fundamental e as modalidades de Educação Especial e Educação de Jovens e Adultos. A respeito da Educação Infantil no município, pode-se afirmar, **EXCETO**:

- A) A Educação Infantil, primeira etapa da educação básica, deverá promover o desenvolvimento integral das crianças de 04 (quatro) meses a 05 (cinco) anos de idade, sendo de caráter obrigatório para aquelas com idade de 04 e 05 anos, em seus aspectos físico, psicológico, intelectual e social, complementando a ação da família e da comunidade.
- B) A Educação Infantil deve ser prevista no Projeto Político-Pedagógico (PPP) considerando as especificidades da organização curricular, o tempo necessário conforme ritmo e desempenho, as metodologias e os procedimentos didáticos adequados e a preparação para o mercado de trabalho, de acordo com a legislação específica.
- C) É objetivo da Educação Infantil contribuir para o desenvolvimento das potencialidades afetivas, corporais, emocionais, éticas, estéticas e cognitivas, além de tornar acessível o conhecimento da realidade social e cultural;
- D) É objetivo da Educação Infantil oferecer situações pedagógicas intencionais no processo de construção da leitura, da escrita e do raciocínio lógico-matemático.

**ATENÇÃO:
AGUARDE AUTORIZAÇÃO
PARA VIRAR O CADERNO DE PROVA.**