



FARMACÊUTICO – CLASSE E

NOME DO CANDIDATO _____

INSCRIÇÃO _____

Após a autorização do fiscal, transcreva, no local indicado na Folha de Respostas, a seguinte frase:
Sábio é o homem que compreende a grandeza da existência enquanto ser humano.

Nível

SUPERIOR

Turno

TARDE

Sobre o material recebido pelo candidato

- ✓ Além deste Caderno de Questões com **cinquenta questões objetivas**, você receberá do fiscal de sala a Folha de Respostas.
- ✓ Confira seu nome, o número do seu documento e o número de sua inscrição em todos os documentos entregues pelo fiscal. Além disso, não se esqueça de conferir seu Caderno de Questões quanto a falhas de impressão e de numeração e se o cargo corresponde àquele para o qual você se inscreveu.
- ✓ O não cumprimento a qualquer uma das determinações constantes em Edital, no presente Caderno e na Folha de Respostas incorrerá na eliminação do candidato.

Sobre o material a ser devolvido pelo candidato

- ✓ O único documento válido para avaliação é a Folha de Respostas.
- ✓ Na Folha de Respostas, preencha o campo destinado à assinatura. As respostas das questões objetivas devem ser preenchidas da seguinte maneira: ●
- ✓ Na Folha de Respostas, só é permitido o uso de caneta esferográfica transparente de cor azul ou preta. Esse documento deve ser devolvido ao fiscal na saída, devidamente preenchido e assinado.

Sobre a duração da prova e a permanência na sala

- ✓ O prazo de realização da prova é de 04 (quatro) horas, incluindo a marcação da Folha de Respostas.
- ✓ Após 60 (sessenta) minutos do início da prova, o candidato estará liberado para utilizar o sanitário ou deixar definitivamente o local de aplicação, não podendo, no entanto, levar o Caderno de Questões e nenhum tipo de anotação de suas respostas.
- ✓ O candidato poderá levar consigo o Caderno de Questões somente se aguardar em sala até o término do prazo de realização da prova estabelecido em Edital.
- ✓ Os três últimos candidatos só poderão retirar-se da sala juntos, após assinatura do Termo de Fechamento do Envelope de Retorno.

Sobre a divulgação das provas e dos gabaritos

- ✓ As provas e os gabaritos preliminares estarão disponíveis no site do **Instituto AOC** no endereço eletrônico **www.institutoaocp.org.br**, conforme previsto em Edital.



**instituto
aocp**

Língua Portuguesa

O fim das redes sociais

Cada vez menos "sociais", as redes têm implicações de uso muito maiores do que se pensa

Marcelo Vidigal M de Barros

As redes sociais tornaram-se as principais plataformas de geração e distribuição de conteúdo, ofuscando os antigos e poderosos canais de TV, rádios e jornais. Então, não surpreende que sua influência venha chamando a atenção dos governos e da sociedade, lá fora e aqui. (...) Ainda que as pessoas, em geral, tenham percebido diferenças em seus feeds, muita gente ainda não entendeu o alcance e as implicações das mudanças recentes, que se aceleraram nos últimos 12 meses. (...)

Com o crescimento do TikTok e a mudança dos feeds do Facebook e Instagram para um modelo de recomendação baseado em algoritmos, entramos em uma nova era; o algoritmo passou a privilegiar o conteúdo que entende ser mais interessante para você, e não mais o que seus amigos estão postando. Se o algoritmo identificar que você gosta de futebol, por exemplo, vai te apresentar mais vídeos com os gols da última rodada. A novidade, porém, é que, logo abaixo de um lance mágico do Messi, o algoritmo, agora, mostra um "frango" em uma pelada da periferia, postado por alguém fora de sua rede.

Neste novo padrão de recomendação, o componente "social", isto é, o conteúdo distribuído por sua rede, perdeu importância. (...) E neste novo modelo, temos à disposição todo o conteúdo da plataforma, e não ficamos limitados apenas à nossa rede. (...)

Quando a recomendação de conteúdos era definida apenas pela quantidade de seguidores e likes, os grandes influenciadores conquistaram o poder de definir comportamentos, influenciar nosso consumo e ganhar muito com isso. (...) Não é à toa que, em 2022, Kim Kardashian e duas das maiores influenciadoras do mundo apoiaram a campanha "Make Instagram Instagram again", uma tentativa de reverter a decisão da empresa de não dar preferência às postagens publicadas por "amigos".

Esta é a grande mudança. E uma mudança grande, ao mesmo tempo. Migramos para uma versão das mídias sociais dominada por algoritmos e não por influenciadores. Em contraste com o modelo antigo, quando a competição era por popularidade, no novo modelo, a competição é por relevância de conteúdo; quanto maior for o match do conteúdo sugerido com o que cada um de nós gosta, maior será o nosso tempo de permanência nestas plataformas. (...)

O crescimento do TikTok tem sido usualmente atribuído à rejeição da nova geração às redes mais maduras, como o Instagram. (...)

Com a entrada dos algoritmos na jogada, pelo menos no curto prazo, haverá uma ampliação dos problemas atuais de polarização e radicalização.

Ainda há muito por vir, e é impossível prever todas as consequências desta mudança, mas, ao entendermos melhor as primeiras implicações, podemos estar mais preparados para os desafios que, como sociedade, temos pela frente.

Adaptado de: <https://exame.com/lideres-extraordinarios/governanca/o-fim-das-redes-sociais>. Acesso em: 30 out. 2023.

1

De acordo com a leitura do texto, é correto afirmar que

- (A) segundo o articulista, as redes sociais estão menos "sociais" atualmente porque não priorizam mais a interação e a socialização, de fato, entre seguidores e/ou usuários.
- (B) para o autor, os usuários das redes sociais, por se manterem "no modo automático", ultraconectados, ainda não se deram conta dos efeitos das mudanças ocorridas em tais redes.
- (C) as recentes mudanças nas redes sociais têm como objetivo central possibilitar aos usuários condições de explorar conteúdos diversificados e não restritos.
- (D) à medida que os usuários permanecem nas redes sociais direcionados pelos algoritmos, aumenta-se o domínio dos influenciadores sobre o comportamento das pessoas em geral.
- (E) a ampliação crescente do uso do TikTok, sobretudo por adolescentes e jovens, trará, a curto prazo, maior polarização e disputa por quantidade de seguidores.

2

Sobre o período: “Esta é a grande mudança. E uma mudança grande, ao mesmo tempo.”, é correto afirmar que

- (A) o adjetivo “grande” usado antes ou depois do substantivo “mudança” expressa o mesmo sentido ao enunciado em questão.
- (B) a anteposição do adjetivo “grande” com relação ao substantivo “mudança” agrega uma ideia mais abstrata para a frase, enquanto a posposição atribui um sentido mais concreto.
- (C) o adjetivo “grande” é considerado biforme, uma vez que apresenta flexão em número: singular (grande) e plural (grandes).
- (D) em “grande mudança”, há uma ideia relacionada a tamanho, extensão longa, enquanto “mudança grande” expressa o sentido de uma mudança significativa, profunda, mas não necessariamente de longa extensão.
- (E) em “a grande mudança” e em “uma mudança grande”, os termos destacados são classificados como artigos definidos e, nesse contexto, particularizam, especificam a mudança em questão.

3

Quanto à acentuação das palavras, assinale a alternativa correta.

- (A) Em “Então, não surpreende que sua influência venha chamando a atenção dos governos e da sociedade, lá fora e aqui.”, “influência” é acentuada por ser uma proparoxítona, enquanto “lá” recebe acento por ser oxítona terminada em “a”.
- (B) No trecho “(...) o conteúdo distribuído por sua rede, perdeu importância.”, os termos destacados recebem acento pela mesma razão.
- (C) Em “(...) a competição é por relevância de conteúdo.”, “relevância” recebe acento por ser uma paroxítona terminada em ditongo, enquanto “conteúdo” é um termo acentuado por apresentar hiato com “u” tônico.
- (D) No trecho “(...) maior será o nosso tempo de permanência nestas plataformas.”, os termos destacados são acentuados por serem oxítonas terminadas em “a”.
- (E) Em “Ainda há muito por vir, e é impossível prever todas as consequências desta mudança (...)”, ambas as palavras destacadas são acentuadas por serem proparoxítonas e todas as proparoxítonas devem ser acentuadas.

4

Assinale a alternativa em que o acento indicativo de crase tenha uso facultativo.

- (A) “E neste novo modelo, temos à disposição todo o conteúdo da plataforma, (...)”.
- (B) “(...) e não ficamos limitados apenas à nossa rede.”.
- (C) “Não é à toa que, em 2022, Kim Kardashian e duas das maiores influenciadoras do mundo apoiaram a campanha (...)”.
- (D) “(...) uma tentativa de reverter a decisão da empresa de não dar preferência às postagens publicadas por ‘amigos’.”.
- (E) “O crescimento do TikTok tem sido usualmente atribuído à rejeição da nova geração das redes mais maduras, como o Instagram.”.

5

Tendo em vista aspectos linguísticos que constituem o texto, analise as assertivas e assinale a alternativa que aponta a(s) correta(s).

- I. No trecho “Então, não surpreende que sua influência venha chamando a atenção dos governos e da sociedade, lá fora e aqui.”, o pronome destacado retoma, anaforicamente, “redes sociais”, empregada no período anterior.
- II. Em “Ainda que as pessoas, em geral, tenham percebido diferenças em seus *feeds*, muita gente ainda não entendeu o alcance e as implicações das mudanças recentes, que se aceleraram nos últimos 12 meses.”, os “quês” destacados pertencem à mesma classe de palavras: são pronomes relativos.
- III. No trecho “A novidade, porém, é que, logo abaixo de um lance mágico do Messi, o algoritmo, agora, mostra um ‘frango’ em uma pelada da periferia, postado por alguém fora de sua rede.”, as expressões destacadas apresentam sentido denotativo.
- IV. Em “Se o algoritmo identificar que você gosta de futebol, por exemplo, vai te apresentar mais vídeos com os gols da última rodada.”, o pronome oblíquo átono poderia ser empregado após a locução verbal, “vai apresentar-te”, sem prejuízo gramatical.

- (A) Apenas I, II e III.
- (B) Apenas II e III.
- (C) Apenas I e IV.
- (D) Apenas II e IV.
- (E) Apenas IV.

6

Assinale a alternativa em que haja, entre parênteses, o valor semântico correto para o trecho destacado.

- (A) “Ainda que as pessoas, em geral, tenham percebido diferenças em seus *feeds*, muita gente ainda não entendeu o alcance e as implicações das mudanças recentes (...)”. (Causa).
- (B) “Se o algoritmo identificar que você gosta de futebol, por exemplo, vai te apresentar mais vídeos com os gols da última rodada.” (Condição).
- (C) “Quando a recomendação de conteúdos era definida apenas pela quantidade de seguidores e likes, os grandes influenciadores conquistaram o poder de definir comportamentos (...)”. (Proporção).
- (D) “(...) quanto maior for o *match* do conteúdo sugerido com o que cada um de nós gosta, maior será o nosso tempo de permanência nestas plataformas.” (Tempo).
- (E) “(...) ao entendermos melhor as primeiras implicações, podemos estar mais preparados para os desafios que, como sociedade, temos pela frente.” (Finalidade).

7

Analise o período que segue: “A novidade, porém, é que, logo abaixo de um lance mágico do Messi, o algoritmo, agora, mostra um ‘frango’ em uma pelada da periferia, postado por alguém fora de sua rede.”. Neste, o conectivo destacado pode ser substituído, sem prejuízo de sentido, por todas as opções seguintes, EXCETO

- (A) entretanto.
- (B) no entanto.
- (C) portanto.
- (D) contudo.
- (E) todavia.

8

Assinale a alternativa em que a(s) vírgula(s) tenha(m) sido empregada(s) pelo mesmo motivo que no seguinte trecho: “Com a entrada dos algoritmos na jogada, (...) haverá uma ampliação dos problemas atuais de polarização e radicalização.”.

- (A) “(...) ofuscando os antigos e poderosos canais de TV, rádios e jornais.”.
- (B) “Então, não surpreende que sua influência venha chamando a atenção dos governos e da sociedade (...)”.
- (C) “(...) muita gente ainda não entendeu o alcance e as implicações das mudanças recentes, que se aceleraram nos últimos 12 meses.”.
- (D) “(...) o componente ‘social’, isto é, o conteúdo distribuído por sua rede (...)”.
- (E) “Não é à toa que, em 2022, Kim Kardashian e duas das maiores influenciadoras do mundo apoiaram a campanha (...)”.

9

Respeitando-se a norma-padrão, assinale a alternativa em que a reescrita de cada sentença manteve-se fiel aos sentidos do texto original.

- (A) - “Cada vez menos ‘sociais’, as redes têm implicações de uso muito maiores do que se pensa”.
- “Cada vez menos ‘sociais’, as plataformas de geração e distribuição de conteúdo tem consequências de uso muito maiores do que se pensa”.
- (B) - “(...) o algoritmo passou a privilegiar o conteúdo que entende ser mais interessante para você, (...)”.
- “(...) o algoritmo passou a privilegiar publicações as quais acreditam ser mais interessantes para você, (...)”.
- (C) - “(...) o algoritmo, agora, mostra um ‘frango’ em uma pelada da periferia, postado por alguém fora de sua rede.”.
- “(...) o algoritmo agora direciona o usuário a ver um lance de falha na hora de evitar um gol, em uma pelada da periferia, postado por alguém fora de sua rede.”.
- (D) - “(...) haverá uma ampliação dos problemas atuais de polarização e radicalização.”.
- “(...) haverão alargamentos dos problemas atuais de polarização e de radicalização.”.
- (E) - (...) ao entendermos melhor as primeiras implicações, podemos estar mais preparados para os desafios que, como sociedade, temos pela frente.”.
- (...) quanto mais entendemos as primeiras implicações, mais podemos estar preparados para os desafios que, como sociedade, temos pela frente.”.

10

Em relação ao gênero, o texto lido caracteriza-se como artigo de opinião, sobretudo, por

- (A) fazer uso de verbos, em geral, no modo imperativo.
- (B) buscar persuadir o leitor a deixar de usar as redes sociais.
- (C) propor um diálogo com o leitor, fazendo uso recorrente do pronome “você”.
- (D) ter como objetivo principal informar os leitores acerca das mudanças nas redes sociais.
- (E) argumentar acerca das implicações geradas pelas recentes mudanças nas redes sociais.

Raciocínio Lógico

11

Para os nascidos em certa cidade, considere o conjunto S onde estão todas as pessoas que têm nome Silvio, todas as pessoas que têm o sobrenome Silva e todas as pessoas que têm o sobrenome Silveira, independente da ordem e independentemente de haver mais nomes e/ou sobrenomes. Sabe-se que 26 pessoas têm nome Silvio e sobrenome Silva, 10 pessoas têm o nome Silvio e sobrenome Silveira e que há 7 pessoas com nome Silvio e os sobrenomes Silva e Silveira. Com base nessas informações, determine quantas são as pessoas com sobrenome Silva ou Silveira que, necessariamente, têm o nome Silvio e assinale a alternativa correta.

- (A) 25
- (B) 29
- (C) 32
- (D) 36
- (E) 42

12

Um condomínio residencial tinha dois quintos dos seus apartamentos com vista total para o mar, um terço dos seus apartamentos sem vista alguma para o mar, e os 28 apartamentos restantes com vista parcial para o mar. Diante dessas informações, quantos apartamentos têm vista total para o mar?

- (A) 210
- (B) 105
- (C) 65
- (D) 42
- (E) 35

13

Assinale a alternativa que apresenta uma afirmação equivalente a “É falso dizer que algum candidato se inscreveu para o cargo errado”.

- (A) Todo candidato se inscreveu para o cargo errado.
- (B) Algum candidato não se inscreveu para o cargo errado.
- (C) Todo candidato se inscreveu para o cargo certo.
- (D) Algum candidato se inscreveu para o cargo errado.
- (E) Se é candidato, então se inscreveu, e o cargo está errado.

14

Considere as sequências A e B, indicadas por:

A: (2, 4, 6, 10, 16, 26, 42, ...)

B: (2, 6, 8, 14, 22, 36, 58, ...)

Então, se A e B forem expandidas até seus décimos primeiros termos, a diferença entre eles será

- (A) 110.
- (B) 68.
- (C) 76.
- (D) 132.
- (E) 94.

15

Considerando que 65% dos indivíduos de certa família têm sangue tipo A e, destes, 64% têm fator Rh negativo, determine o percentual de indivíduos dessa família que têm sangue tipo A, com fator Rh positivo, e assinale a alternativa correta.

- (A) 64,2%.
- (B) 46,8%.
- (C) 36,4%.
- (D) 28,4%.
- (E) 23,4%.

Informática

16

Dentre os principais softwares utilitários, existem ferramentas projetadas para garantir a segurança dos sistemas e proteger contra ameaças cibernéticas. Qual software, dos listados a seguir, é conhecido por ser um software de segurança que abrange antivírus, firewall e proteção on-line?

- (A) Adobe Photoshop.
- (B) IrfanView.
- (C) McAfee.
- (D) Windows Photo Viewer.
- (E) Kodi.

17

Existem diversos conceitos fundamentais relacionados a hardware de computadores, inclusive quanto aos seus componentes. Com base nisso, associe os componentes aos seus respectivos conceitos e assinale a alternativa com a sequência correta.

1. Placa-Mãe.
2. RAM.
3. Processador.
4. ROM.
5. SSD.

- () É o componente central de um computador que conecta todos os outros componentes, como CPU, placas de vídeo e dispositivos de armazenamento, fornecendo energia elétrica, comunicação e controle para o sistema.
- () É o cérebro do computador e executa todas as operações de processamento. Interpreta e executa instruções de programas e aplicativos.
- () É a memória de acesso aleatório usada para armazenar dados temporários que o computador está usando ativamente.
- () É um tipo de memória de computador que armazena dados permanentes, como instruções de inicialização do sistema. Esses dados não podem ser alterados ou apagados.
- () É um dispositivo de armazenamento que utiliza memória *flash* para armazenar dados de forma rápida e eficiente, substituindo discos rígidos tradicionais. É mais rápido e confiável do que HDDs.

- (A) 5 – 4 – 2 – 1 – 3.
- (B) 1 – 3 – 2 – 4 – 5.
- (C) 3 – 5 – 4 – 1 – 2.
- (D) 1 – 4 – 5 – 3 – 2.
- (E) 1 – 3 – 5 – 2 – 4.

18

Periféricos de computadores desempenham papéis importantes na funcionalidade e na experiência de uso dos dispositivos. Assinale a alternativa que apresenta a descrição mais adequada para o periférico conhecido como Webcam.

- (A) Oferece uma interface de apontamento para controlar o cursor na tela.
- (B) Exibe informações visuais, incluindo texto, imagens e vídeo, permitindo que os usuários vejam o que está acontecendo no computador.
- (C) Permite a saída de documentos impressos a partir de arquivos digitais.
- (D) Digitaliza documentos ou imagens em formato digital para armazenamento ou impressão.
- (E) Captura vídeo e áudio para videoconferências, *streaming* ou comunicação visual.

19

Enquanto utiliza o Windows 10, em português, você está explorando os diversos atalhos de teclado disponíveis, incluindo aqueles que envolvem a tecla do logotipo do Windows. Assinale a alternativa que apresenta a função correta do atalho “Logotipo do Windows + K”.

Obs.: O caractere “+” foi utilizado apenas para interpretação.

- (A) Abrir a ação rápida Conectar.
- (B) Bloquear seu computador ou mudar de conta.
- (C) Minimizar todas as janelas.
- (D) Bloquear a orientação do dispositivo.
- (E) Escolher um modo de exibição da apresentação.

20

Enquanto utiliza o Microsoft Word 2016, em português, você está explorando as várias guias de funcionalidades disponíveis na ferramenta. Nesse contexto, qual guia contém a opção “Margens” que permite definir o tamanho das margens de todo o documento ou da seção atual?

- (A) Guia Inserir.
- (B) Guia Design.
- (C) Guia Layout.
- (D) Guia Correspondências.
- (E) Guia Revisão.

Legislação

21

Maria é servidora pública e está atualmente em estágio probatório. A Lei Federal nº 8.112/1990 define expressamente os fatores que são observados na avaliação para o desempenho do cargo durante o estágio probatório, quais sejam:

- (A) experiência, assiduidade, senso crítico e responsabilidade.
- (B) aptidão física e mental, disciplina, responsabilidade e relacionamento interpessoal.
- (C) títulos de especialização, capacidade de iniciativa, aptidão física e mental, pontualidade e disciplina.
- (D) assiduidade, disciplina, capacidade de iniciativa, produtividade e responsabilidade.
- (E) relacionamento interpessoal, disciplina, assiduidade, experiência e senso crítico.

22

Pedro é servidor público e a ele foi aplicada uma penalidade de suspensão em razão de infração cometida. Ocorre que o setor que Pedro trabalha teria graves prejuízos com a ausência do servidor durante o período do afastamento. Nesse caso, considerando o que prevê a Lei Federal nº 8.112/1990, assinale a alternativa correta.

- (A) A penalidade de suspensão poderá ser convertida em multa, ficando Pedro obrigado a permanecer em serviço.
- (B) Não será aplicada a penalidade, devendo ser anotada no histórico do servidor a suspensão, ainda que não cumprida.
- (C) A suspensão deverá ser convertida em advertência por escrito, mediante desconto dos dias da suspensão na remuneração de Pedro.
- (D) A suspensão deverá ser aplicada normalmente.
- (E) Pedro poderá optar em cumprir a suspensão ou permanecer em serviço.

23

José solicitou acesso a um documento na Universidade Federal de Sergipe. Após os devidos trâmites, não foi autorizado acesso integral à informação por ser ela parcialmente sigilosa. Nesse caso, considerando o previsto na Lei Federal nº 12.527/2011, assinale a alternativa correta.

- (A) Por se tratar de documento de uma instituição de ensino federal, José poderá ter acesso mesmo diante da decisão contrária.
- (B) Não pode haver recusa de acesso aos documentos de órgãos públicos com base no sigilo.
- (C) É assegurado o acesso à parte não sigilosa do documento por meio de certidão, extrato ou cópia com ocultação da parte sob sigilo.
- (D) Sendo o documento sigiloso, mesmo que em parte, não poderá ser concedido o acesso a nenhuma outra parte do documento.
- (E) José poderá extrair cópia do documento, acompanhada de certidão, desde que se responsabilize em não divulgar as informações obtidas.

24

De acordo com a Lei Geral de Proteção de Dados Pessoais (LGPD), Lei Federal nº 13.709/2018, assinale a alternativa que apresenta a definição do princípio da necessidade, que rege as atividades de tratamento de dados pessoais.

- (A) Compatibilidade do tratamento com as finalidades informadas ao titular, de acordo com o contexto do tratamento.
- (B) Demanda de medidas técnicas e administrativas aptas a proteger os dados pessoais de acessos não autorizados e de situações acidentais ou ilícitas de destruição, perda, alteração, comunicação ou difusão.
- (C) Garantia, aos titulares, de consulta facilitada e gratuita sobre a forma e a duração do tratamento, bem como sobre a integralidade de seus dados pessoais.
- (D) Realização do tratamento para propósitos legítimos, específicos, explícitos e informados ao titular, sem possibilidade de tratamento posterior de forma incompatível com essas finalidades.
- (E) Limitação do tratamento ao mínimo necessário para a realização de suas finalidades, com abrangência dos dados pertinentes, proporcionais e não excessivos em relação às finalidades do tratamento de dados.

25

De acordo com a Lei Federal nº 11.091/2005, são princípios e diretrizes da gestão dos cargos do plano de carreira dos Cargos Técnico-Administrativos em Educação, no âmbito das Instituições Federais de Ensino, EXCETO

- (A) qualidade do processo de trabalho.
- (B) proporção entre os quantitativos da força de trabalho do Plano de Carreira e usuários.
- (C) desenvolvimento do servidor vinculado aos objetivos institucionais.
- (D) vinculação ao planejamento estratégico e ao desenvolvimento organizacional das instituições.
- (E) natureza do processo educativo, função social e objetivos do Sistema Federal de Ensino.

26

Considerando o que dispõe a Lei Geral de Proteção de Dados Pessoais (LGPD), Lei Federal nº 13.709/2018, assinale a alternativa que representa uma das sanções administrativas aplicáveis aos agentes de tratamento de dados em razão das infrações cometidas, expressamente prevista na referida lei.

- (A) Modificação dos dados pessoais a que se refere a infração.
- (B) Publicização da infração após devidamente apurada e confirmada a sua ocorrência.
- (C) Suspensão parcial do funcionamento do banco de dados a que se refere a infração pelo período máximo de 18 (dezoito) meses.
- (D) Busca e apreensão dos equipamentos onde estão armazenados os dados.
- (E) Multa simples, de até 5% (cinco por cento) do faturamento da pessoa jurídica de direito privado.

27

Sobre o tema recurso administrativo, considerando o disposto na Lei Federal nº 9.784/1999, informe se é verdadeiro (V) ou falso (F) o que se afirma a seguir e assinale a alternativa com a sequência correta.

- () Salvo exigência legal, a interposição de recurso administrativo depende de caução.
- () Interposto o recurso, o órgão competente para dele conhecer deverá intimar os demais interessados para que, no prazo de dez dias, apresentem alegações.
- () O recurso administrativo tramitará no máximo por três instâncias administrativas, salvo disposição legal diversa.
- () Salvo disposição legal em contrário, o recurso não tem efeito suspensivo.

- (A) F – V – F – V.
- (B) V – F – V – F.
- (C) F – V – F – F.
- (D) V – V – V – V.
- (E) F – F – V – V.

28

Miguel recebeu intimação decorrente de processo administrativo no âmbito federal e ficou em dúvida quanto à forma de contagem do prazo para sua manifestação, pois não havia tal informação no documento. Sobre o tema, assinale a alternativa correta, de acordo com a Lei Federal nº 9.784/1999.

- (A) Os prazos começam a correr a partir da data da cientificação oficial, excluindo-se da contagem o dia do começo e incluindo-se o do vencimento.
- (B) Os prazos expressos em dias não são contados de modo contínuo.
- (C) Considera-se prorrogado o prazo até o segundo dia útil seguinte se o vencimento cair em dia em que não houver expediente.
- (D) Se o vencimento do prazo cair em dia que o expediente for encerrado antes da hora normal, não haverá prorrogação.
- (E) Os prazos começam a correr a partir da data de juntada do comprovante de intimação no processo, incluindo-se da contagem o dia do começo e excluindo-se o do vencimento.

29

Roberto é sócio da empresa Alfa, pessoa jurídica de direito privado, sendo que foi imputado à referida empresa ato de improbidade administrativa nos termos do artigo 3º da Lei Federal nº 8.429/1992. Com base nessas informações e no que dispõe a referida lei e suas alterações, assinale a alternativa correta.

- (A) Roberto, por ser sócio da empresa, será responsabilizado solidariamente pelo ato.
- (B) Roberto, via de regra, responderá pelo ato da empresa, salvo se comprovar que não teve qualquer participação ou benefícios.
- (C) Roberto não poderá ser responsabilizado pelos atos da empresa, ainda que comprovados participação e benefícios diretos, já que a responsabilidade da pessoa jurídica não se confunde com a pessoa física do sócio.
- (D) Roberto, via de regra, não responderá pelo ato de improbidade imputado à empresa, salvo se comprovadamente constatar que houve participação e benefícios diretos, respondendo nos limites de sua participação.
- (E) Roberto, via de regra, responderá pelo ato de improbidade da empresa, no limite de sua participação societária.

30

A Lei Federal nº 8.429/1992 dispõe sobre as sanções aplicáveis em virtude da prática de atos de improbidade administrativa. A ação para aplicação das sanções previstas nessa lei prescreve em

- (A) três anos, contados a partir da ocorrência do fato ou, no caso de infrações permanentes, do dia em que cessou a permanência.
- (B) cinco anos, contados a partir do início das investigações ou, no caso de infrações permanentes, do dia em que cessou a permanência.
- (C) oito anos, contados a partir da ocorrência do fato ou, no caso de infrações permanentes, do dia em que cessou a permanência.
- (D) cinco anos, contados a partir da ocorrência do fato ou, no caso de infrações permanentes, do dia em que cessou a permanência.
- (E) dez anos, contados a partir do início das investigações ou, no caso de infrações permanentes, do dia em que cessou a permanência.

Conhecimentos Específicos

31

Em relação à prestação de serviços em farmácias, assinale a alternativa INCORRETA acerca dos requisitos sobre a realização de Exames de Análises Clínicas (EAC).

- (A) As farmácias podem utilizar produto para diagnóstico *in vitro* que requeira leitura exclusivamente visual.
- (B) As farmácias podem receber e encaminhar material biológico para a realização de Exames de Análises Clínicas (EAC).
- (C) As farmácias podem utilizar produto para diagnóstico *in vitro* que requeira exclusivamente material biológico primário.
- (D) As farmácias podem realizar todas as etapas de todas as fases dos processos operacionais no próprio serviço (*in loco*).
- (E) As farmácias podem utilizar produto para diagnóstico *in vitro* que não necessite de instrumento para leitura, interpretação ou visualização de resultado.

32

São exemplos de fármacos de ação no trato gastrointestinal que não necessitam de estudos de biodisponibilidade relativa/bioequivalência, EXCETO

- (A) bisacodil.
- (B) orlistat.
- (C) nitrato de miconazol.
- (D) nitazoxanida.
- (E) sucralfato.

33

Um farmacêutico recebeu uma prescrição médica contendo a formulação apresentada a seguir, sendo que o prescritor solicitou a preparação de 60 g (p/p) de gel contendo peróxido de benzoíla. Com base nos conhecimentos farmacotécnicos e considerando a quantidade solicitada pelo prescritor, assinale a alternativa INCORRETA.

Peróxido de benzoíla	6,0%
Glicerina	3,0%
Acetona	3,0%
Gel de carbopol q.s.p.	100,0%

- (A) Na formulação apresentada, a acetona poderia ser substituída pelo álcool benzílico.
- (B) A acetona atua como um adjuvante farmacotécnico, do tipo intermédio líquido, nessa formulação.
- (C) O gel de carbopol possui caráter aniônico, e a faixa de pH para a máxima viscosidade situa-se entre 6 e 11.
- (D) O peróxido de benzoíla tem ação bactericida, por liberar oxigênio gradualmente, principalmente contra bactérias anaeróbicas.
- (E) Na preparação dessa formulação, deverão ser pesados 3,6 g de peróxido de benzoíla e 60 g de gel de carbopol.

34

Os problemas de saúde mental são um dos principais desafios de saúde. De acordo com a Organização Mundial da Saúde (OMS), a pandemia da Covid-19 criou uma crise de saúde mental em todo o mundo. A estimativa é que os casos de ansiedade e de depressão aumentaram em torno de 25%, ao passo que muitas iniciativas de tratamento foram interrompidas. O lítio pode ser usado para tratamento de mania, transtorno bipolar e hiperatividade psicomotora. Na farmácia, a dispensação de comprimidos contendo 300 mg de carbonato de lítio está condicionada à

- (A) prescrição em Notificação de Receita B (talão do tipo B1, azul).
- (B) prescrição em Notificação de Receita C (talão do tipo C2, branco especial).
- (C) prescrição em Notificação de Receita B (talão do tipo B2, azul).
- (D) prescrição em Notificação de Receita C (talão do tipo C1, branco especial).
- (E) prescrição em Notificação de Receita A (talão do tipo A2, branco simples).

35

Sobre a farmacovigilância, informe se é verdadeiro (V) ou falso (F) o que se afirma a seguir e assinale a alternativa com a sequência correta.

- () O evento adverso caracteriza-se pela suspeita de relação causal entre o medicamento e a resposta prejudicial ou indesejável.
- () A notificação solicitada se refere àquela derivada de sistemas organizados de coleta de dados que incluem: ensaios clínicos, registros, programas de pós-aprovação denominados de uso do paciente e outros programas de apoio ao paciente.
- () Os detentores de registro de medicamento são responsáveis pelas ações de farmacovigilância relacionadas aos seus produtos.
- () O Notivisa é o sistema disponibilizado pela ANVISA para o monitoramento de eventos adversos relacionados a medicamentos e vacinas.

- (A) V – V – V – V.
- (B) F – V – F – V.
- (C) V – F – F – F.
- (D) F – V – V – F.
- (E) F – F – V – V.

36

Mulher de 30 anos, sofrendo de artrite reumatoide, estava sendo tratada com ibuprofeno 400 mg de 6 em 6 horas. Ela estava com gastrite e uma amiga lhe deu 4 comprimidos contendo 200 mcg de misoprostol, dizendo que esse remédio era efetivo contra gastrite. No dia 10/05/1989, essa paciente compareceu à emergência de uma maternidade da cidade vizinha com hemorragia, referindo estar grávida há três meses e que não realizava o acompanhamento pré-natal por morar em área rural, longe do posto de saúde. Diante desse caso, como farmacêutico, é correto afirmar que

- (A) o misoprostol tem ação indireta sobre a célula parietal, inibindo a secreção basal de ácido gástrico, diminuindo o fluxo sanguíneo da mucosa e estimulando, também, a secreção de muco e diminuindo a de bicarbonato.
- (B) o misoprostol aumenta os efeitos adversos de anti-inflamatórios não esteroidais, e essa interação pode resultar em hemorragia.
- (C) o misoprostol apresenta ação abortiva, chamada ocitócita, ou seja, estimula o útero induzindo a contrações e o alargamento do colo uterino.
- (D) o ibuprofeno é um anti-inflamatório não esteroidal, que age inibindo seletivamente a COX-2, entretanto seu uso frequente pode levar à hemorragia.
- (E) o misoprostol é um medicamento sujeito a controle especial, constante na lista “A1” da Portaria 344/1998 da Secretária de Vigilância Sanitária – Ministério da Saúde.

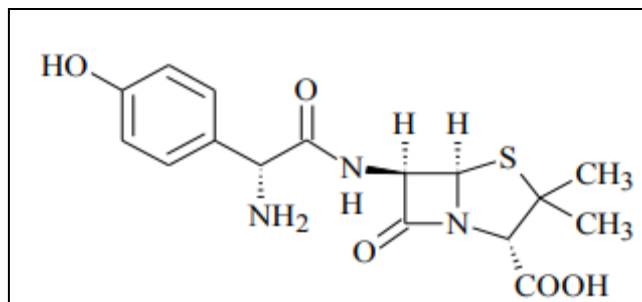
37

O farmacêutico e os demais inscritos no Conselho Regional de Farmácia (CRF) são profissionais da saúde, cumprindo-lhes executar todas as atividades inerentes ao seu âmbito profissional, de modo a contribuir para a salvaguarda da população. Referente ao Código de Processo Ético Farmacêutico, assinale a alternativa correta.

- (A) No decurso da apuração ética, o farmacêutico permanece impossibilitado de solicitar transferência para outro CRF.
- (B) O processo ético será suspenso na hipótese de pedido de desligamento ou cancelamento de inscrição profissional.
- (C) A diretoria, os conselheiros e os empregados do CRF podem ser membros da comissão de ética.
- (D) É vedado à diretoria, aos conselheiros e empregados do CRF a participação como defensor dativo.
- (E) Compete ao plenário do CRF julgar, em instância recursal, os processos disciplinares éticos.

38

O Controle de Qualidade (CQ) da matéria-prima é uma atividade que deve fazer parte da rotina dos estabelecimentos que manipulam e/ou fabricam produtos farmacêuticos. Como farmacêutico responsável pelo CQ da seguinte matéria-prima e com base em conhecimentos farmacocinéticos e farmacológicos, informe se é verdadeiro (V) ou falso (F) o que se afirma a seguir e assinale a alternativa com a sequência correta.



- () No teste de solubilidade, a substância apresentada é pouco solúvel em água, álcool etílico e álcool metílico.
- () O teste de resíduo por incineração, determinado em 1 g de amostra, deve apresentar valor máximo de 1%.
- () Essa matéria-prima representa a estrutura química de um antibacteriano, conhecido por azitromicina.
- () A matéria-prima pertence ao grupo dos antibióticos penicilânicos.

- (A) F – V – F – V.
 (B) V – V – F – V.
 (C) F – V – V – F.
 (D) F – F – V – F.
 (E) V – F – F – V.

39

O sistema de distribuição de medicamentos em um hospital público localizado no interior de Minas Gerais (MG) é relatado da seguinte maneira: “É um sistema no qual a farmácia apenas transfere os produtos para unidades que formam subestoques, sendo a farmácia um mero distribuidor de medicamentos, não tendo contato com a prescrição médica”. O texto faz referência ao sistema de distribuição

- (A) coletivo.
 (B) unitário.
 (C) individualizado direto.
 (D) misto.
 (E) individualizado indireto.

40

Acerca da validação de metodologia analítica, assinale a alternativa INCORRETA.

- (A) Os IFAV (Insumos Farmacêuticos Ativos Vegetais) e quaisquer medicamentos que os contenham, ainda que em associação com substâncias isoladas, são exemplos de matrizes complexas.
- (B) Na validação parcial de métodos analíticos compendiais, especificamente no teste de seletividade, é necessário realizar o teste de estresse.
- (C) A validação não é necessária para métodos compendiais básicos que são rotineiramente executados, exceto nos casos em que haja alguma indicação de que o procedimento compendial não seja adequado para o produto a ser testado.
- (D) O relatório de validação é o documento no qual procedimentos, registros, resultados e avaliação da validação são consolidados e sumarizados.
- (E) No caso de métodos analíticos destinados à quantificação de impurezas, a validação parcial é composta pelos parâmetros de precisão, exatidão e limite de detecção.

41

Assinale a alternativa que apresenta um agonista de receptor β_1 -adrenérgico utilizado no tratamento da insuficiência cardíaca descompensada e no choque séptico e cardiogênico.

- (A) Prazozina.
 (B) Fenilefrina.
 (C) Clonidina.
 (D) Noradrenalina.
 (E) Dobutamina.

42

Assinale a alternativa que apresenta uma área/local que NÃO é obrigatório na infraestrutura do Serviço Tipo I.

- (A) Copa.
 (B) Sanitário.
 (C) Depósito de Material de Limpeza (DML).
 (D) Sala de execução de EAC.
 (E) Área de recepção do paciente.

43

A seguir temos a formulação farmacêutica de um comprimido revestido contendo 28,2 mg de cloridrato de prometazina (equivalente a 25 mg de prometazina base).

Cloridrato de prometazina	28,2 mg
Açúcar pulverizado amiláceo	24,0 mg
Amido de milho	10,0 mg
Talco	1,5 mg
Lactose monoidratada	5,0 mg
Estearato de magnésio	2,5 mg
Amido	10,0 mg
Dióxido de titânio	5,0 mg

Como farmacêutico responsável pela fabricação e controle de qualidade físico-química referente à fabricação de um lote contendo 10.000 unidades desses comprimidos, é correto afirmar que

- (A) os comprimidos deverão conter, no mínimo, 95,0% (26,79 mg) e, no máximo, 110,0% (31,02 mg) da quantidade declarada de $C_{17}H_{20}N_2S.HCl$.
- (B) no teste de dissolução, usando como meio de dissolução o ácido clorídrico 0,1 M (900 mL) e a aparelhagem com pás a 100 rpm, no mínimo 80% (Q) da quantidade declarada de $C_{17}H_{20}N_2S.HCl$ se dissolvem em 30 minutos.
- (C) no teste de friabilidade, os comprimidos de prometazina deverão apresentar uma perda igual ou inferior a 0,423 mg do seu peso.
- (D) o peso médio teórico esperado dos comprimidos deve ser de $86,0 \pm 8,60$ mg, e o ensaio de identificação, com ácido sulfúrico, gera um composto de cor azul.
- (E) o tempo de desintegração dos comprimidos contendo cloridrato de prometazina, por via seca e úmida, deve ser de, no máximo, 45 minutos.

44

Em relação às substâncias de baixo índice terapêutico e sua correta manipulação – em todas as formas farmacêuticas de uso interno – em farmácias de manipulação, assinale a alternativa INCORRETA.

- (A) Devem seguir os padrões técnicos mínimos referentes às Boas Práticas de Manipulação de substâncias de baixo índice terapêutico.
- (B) A dispensação deve ser acompanhada pela bula simplificada contendo os padrões mínimos de informações ao paciente.
- (C) A dispensação deve ser realizada mediante atenção farmacêutica.
- (D) As substâncias: ácido valproico, clozapina, fenitoína e lítio são definidas como fármacos de baixo índice terapêutico, alta dosagem e baixa potência.
- (E) Na manipulação de substâncias de baixo índice terapêutico, baixa dosagem e alta potência, devem ser realizadas análises de teor de cada diluído após o preparo e monitoramento semestral do armazenado.

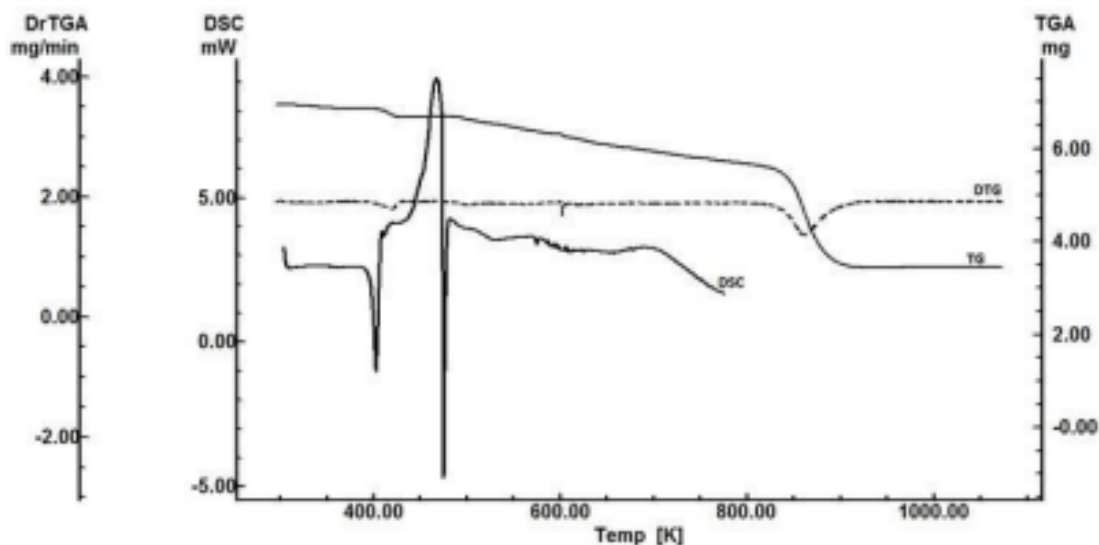
45

Acerca dos requisitos técnico-sanitários para o funcionamento de Laboratórios Clínicos, de Laboratórios de Anatomia Patológica e de outros Serviços que executam as atividades relacionadas aos Exames de Análises Clínicas (EAC), assinale a alternativa INCORRETA.

- (A) O consultório isolado não é autorizado a comercializar os produtos para diagnóstico *in vitro*.
- (B) Farmácias e consultórios isolados são classificados somente como serviço tipo I.
- (C) Ao serviço tipo II, cabe a realização da fase analítica do EAC por meio de metodologias próprias (*in house*).
- (D) Ao serviço tipo I, é proibido realizar a punção venosa e a punção arterial.
- (E) O Laboratório Clínico e o Laboratório de Anatomia Patológica são classificados como serviço tipo III.

46

O comportamento térmico do omeprazol sódico pode ser observado nas curvas TG/DTG e DSC, sob atmosfera de ar sintético ($50 \text{ mL}\cdot\text{min}^{-1}$) e razão de aquecimento de $10 \text{ K}\cdot\text{min}^{-1}$, como apresentado na imagem a seguir.



Considerando o exposto na imagem apresentada, assinale a alternativa INCORRETA.

- (A) O primeiro evento endotérmico corresponde à desidratação do omeprazol sódico ($T_{\text{peak}} = 402,63 \text{ K}$; $T_{\text{onset}} = 398,06 \text{ K}$; $\Delta H = -90,46 \text{ J/g}$).
- (B) O segundo evento é exotérmico ($T_{\text{peak}} = 467,66 \text{ K}$) e corresponde ao processo de decomposição do fármaco.
- (C) A primeira perda de massa da curva TG/DTG refere-se à liberação da água de cristalização ($\Delta m \sim 4,3 \%$) de uma forma definida entre 395 e 440 K.
- (D) O evento de perda de massa adicional corresponde ao processo de decomposição em 468 – 1074 K ($\Delta m = 72,5 \%$).
- (E) O terceiro evento é exotérmico ($T_{\text{peak}} = 474,91 \text{ K}$) e corresponde ao processo de desidratação do fármaco.

47

Paciente do sexo masculino, 47 anos e sedentário, faz uso concomitante de anlodipino com atracúrio. Como farmacêutico, qual é a conduta recomendada diante desse caso?

- (A) Monitorar o tempo de protrombina (TAP) e o aumento das evidências de sangramento.
- (B) O uso concomitante deve ser evitado.
- (C) Monitorar a diminuição dos efeitos terapêuticos do anlodipino.
- (D) Monitorar o aumento/prolongamento de paralisia muscular.
- (E) Monitorar níveis séricos de potássio e glicemia.

48

O Cipro® XR é apresentado sob a forma de

- (A) comprimidos revestidos de liberação prolongada.
- (B) *pellets* de liberação prolongada.
- (C) sistema oral de liberação osmótica.
- (D) ciclodextrinas de ação modificada.
- (E) cápsulas de desintegração instantânea.

49

“Jovem do sexo feminino, 15 anos, chega ao pronto atendimento com queixa de tosse produtiva, e o médico prescreve 5 mL de mucosolvan® 3 vezes ao dia por 14 dias”. O texto descreve exemplos de

- (A) medicamento genérico e posologia.
- (B) fármaco e dose.
- (C) medicamento oficial e dose.
- (D) medicamento magistral e dose.
- (E) medicamento referência e posologia.

50

Preenchas as lacunas e assinale a alternativa correta.

O antídoto rotineiramente utilizado para neutralizar o efeito anticoagulante da heparina é o(a) _____. Sendo esse caso um exemplo clássico de _____.

- (A) fondaparinux / antagonismo competitivo
- (B) sulfato de protamina / antagonismo químico
- (C) vitamina K / antagonismo químico
- (D) varfarina / antagonismo competitivo
- (E) rivaroxabana / antagonismo fisiológico

