



## MÉDICO – CLASSE E

NOME DO CANDIDATO \_\_\_\_\_

INSCRIÇÃO \_\_\_\_\_

Após a autorização do fiscal, transcreva, no local indicado na Folha de Respostas, a seguinte frase:  
**Sábio é o homem que compreende a grandeza da existência enquanto ser humano.**

Nível

**SUPERIOR**

Turno

**TARDE**

### Sobre o material recebido pelo candidato

- ✓ Além deste Caderno de Questões com **cinquenta questões objetivas**, você receberá do fiscal de sala a Folha de Respostas.
- ✓ Confira seu nome, o número do seu documento e o número de sua inscrição em todos os documentos entregues pelo fiscal. Além disso, não se esqueça de conferir seu Caderno de Questões quanto a falhas de impressão e de numeração e se o cargo corresponde àquele para o qual você se inscreveu.
- ✓ O não cumprimento a qualquer uma das determinações constantes em Edital, no presente Caderno e na Folha de Respostas incorrerá na eliminação do candidato.

### Sobre o material a ser devolvido pelo candidato

- ✓ O único documento válido para avaliação é a Folha de Respostas.
- ✓ Na Folha de Respostas, preencha o campo destinado à assinatura. As respostas das questões objetivas devem ser preenchidas da seguinte maneira: ●
- ✓ Na Folha de Respostas, só é permitido o uso de caneta esferográfica transparente de cor azul ou preta. Esse documento deve ser devolvido ao fiscal na saída, devidamente preenchido e assinado.

### Sobre a duração da prova e a permanência na sala

- ✓ O prazo de realização da prova é de 04 (quatro) horas, incluindo a marcação da Folha de Respostas.
- ✓ Após 60 (sessenta) minutos do início da prova, o candidato estará liberado para utilizar o sanitário ou deixar definitivamente o local de aplicação, não podendo, no entanto, levar o Caderno de Questões e nenhum tipo de anotação de suas respostas.
- ✓ O candidato poderá levar consigo o Caderno de Questões somente se aguardar em sala até o término do prazo de realização da prova estabelecido em Edital.
- ✓ Os três últimos candidatos só poderão retirar-se da sala juntos, após assinatura do Termo de Fechamento do Envelope de Retorno.

### Sobre a divulgação das provas e dos gabaritos

- ✓ As provas e os gabaritos preliminares estarão disponíveis no site do **Instituto AOC** no endereço eletrônico **www.institutoaocp.org.br**, conforme previsto em Edital.



**instituto  
aocp**

## Língua Portuguesa

### O fim das redes sociais

Cada vez menos "sociais", as redes têm implicações de uso muito maiores do que se pensa

Marcelo Vidigal M de Barros

As redes sociais tornaram-se as principais plataformas de geração e distribuição de conteúdo, ofuscando os antigos e poderosos canais de TV, rádios e jornais. Então, não surpreende que sua influência venha chamando a atenção dos governos e da sociedade, lá fora e aqui. (...) Ainda que as pessoas, em geral, tenham percebido diferenças em seus feeds, muita gente ainda não entendeu o alcance e as implicações das mudanças recentes, que se aceleraram nos últimos 12 meses. (...)

Com o crescimento do TikTok e a mudança dos feeds do Facebook e Instagram para um modelo de recomendação baseado em algoritmos, entramos em uma nova era; o algoritmo passou a privilegiar o conteúdo que entende ser mais interessante para você, e não mais o que seus amigos estão postando. Se o algoritmo identificar que você gosta de futebol, por exemplo, vai te apresentar mais vídeos com os gols da última rodada. A novidade, porém, é que, logo abaixo de um lance mágico do Messi, o algoritmo, agora, mostra um "frango" em uma pelada da periferia, postado por alguém fora de sua rede.

Neste novo padrão de recomendação, o componente "social", isto é, o conteúdo distribuído por sua rede, perdeu importância. (...) E neste novo modelo, temos à disposição todo o conteúdo da plataforma, e não ficamos limitados apenas à nossa rede. (...)

Quando a recomendação de conteúdos era definida apenas pela quantidade de seguidores e likes, os grandes influenciadores conquistaram o poder de definir comportamentos, influenciar nosso consumo e ganhar muito com isso. (...) Não é à toa que, em 2022, Kim Kardashian e duas das maiores influenciadoras do mundo apoiaram a campanha "Make Instagram Instagram again", uma tentativa de reverter a decisão da empresa de não dar preferência às postagens publicadas por "amigos".

Esta é a grande mudança. E uma mudança grande, ao mesmo tempo. Migramos para uma versão das mídias sociais dominada por algoritmos e não por influenciadores. Em contraste com o modelo antigo, quando a competição era por popularidade, no novo modelo, a competição é por relevância de conteúdo; quanto maior for o match do conteúdo sugerido com o que cada um de nós gosta, maior será o nosso tempo de permanência nestas plataformas. (...)

O crescimento do TikTok tem sido usualmente atribuído à rejeição da nova geração às redes mais maduras, como o Instagram. (...)

Com a entrada dos algoritmos na jogada, pelo menos no curto prazo, haverá uma ampliação dos problemas atuais de polarização e radicalização.

Ainda há muito por vir, e é impossível prever todas as consequências desta mudança, mas, ao entendermos melhor as primeiras implicações, podemos estar mais preparados para os desafios que, como sociedade, temos pela frente.

Adaptado de: <https://exame.com/lideres-extraordinarios/governanca/o-fim-das-redes-sociais>. Acesso em: 30 out. 2023.

1

De acordo com a leitura do texto, é correto afirmar que

- (A) segundo o articulista, as redes sociais estão menos "sociais" atualmente porque não priorizam mais a interação e a socialização, de fato, entre seguidores e/ou usuários.
- (B) para o autor, os usuários das redes sociais, por se manterem "no modo automático", ultraconectados, ainda não se deram conta dos efeitos das mudanças ocorridas em tais redes.
- (C) as recentes mudanças nas redes sociais têm como objetivo central possibilitar aos usuários condições de explorar conteúdos diversificados e não restritos.
- (D) à medida que os usuários permanecem nas redes sociais direcionados pelos algoritmos, aumenta-se o domínio dos influenciadores sobre o comportamento das pessoas em geral.
- (E) a ampliação crescente do uso do TikTok, sobretudo por adolescentes e jovens, trará, a curto prazo, maior polarização e disputa por quantidade de seguidores.

**2**

**Sobre o período: “Esta é a grande mudança. E uma mudança grande, ao mesmo tempo.”, é correto afirmar que**

- (A) o adjetivo “grande” usado antes ou depois do substantivo “mudança” expressa o mesmo sentido ao enunciado em questão.
- (B) a anteposição do adjetivo “grande” com relação ao substantivo “mudança” agrega uma ideia mais abstrata para a frase, enquanto a posposição atribui um sentido mais concreto.
- (C) o adjetivo “grande” é considerado biforme, uma vez que apresenta flexão em número: singular (grande) e plural (grandes).
- (D) em “grande mudança”, há uma ideia relacionada a tamanho, extensão longa, enquanto “mudança grande” expressa o sentido de uma mudança significativa, profunda, mas não necessariamente de longa extensão.
- (E) em “a grande mudança” e em “uma mudança grande”, os termos destacados são classificados como artigos definidos e, nesse contexto, particularizam, especificam a mudança em questão.

**3**

**Quanto à acentuação das palavras, assinale a alternativa correta.**

- (A) Em “Então, não surpreende que sua influência venha chamando a atenção dos governos e da sociedade, lá fora e aqui.”, “influência” é acentuada por ser uma proparoxítona, enquanto “lá” recebe acento por ser oxítona terminada em “a”.
- (B) No trecho “(...) o conteúdo distribuído por sua rede, perdeu importância.”, os termos destacados recebem acento pela mesma razão.
- (C) Em “(...) a competição é por relevância de conteúdo.”, “relevância” recebe acento por ser uma paroxítona terminada em ditongo, enquanto “conteúdo” é um termo acentuado por apresentar hiato com “u” tônico.
- (D) No trecho “(...) maior será o nosso tempo de permanência nestas plataformas.”, os termos destacados são acentuados por serem oxítonas terminadas em “a”.
- (E) Em “Ainda há muito por vir, e é impossível prever todas as consequências desta mudança (...)”, ambas as palavras destacadas são acentuadas por serem proparoxítonas e todas as proparoxítonas devem ser acentuadas.

**4**

**Assinale a alternativa em que o acento indicativo de crase tenha uso facultativo.**

- (A) “E neste novo modelo, temos à disposição todo o conteúdo da plataforma, (...)”.
- (B) “(...) e não ficamos limitados apenas à nossa rede.”.
- (C) “Não é à toa que, em 2022, Kim Kardashian e duas das maiores influenciadoras do mundo apoiaram a campanha (...)”.
- (D) “(...) uma tentativa de reverter a decisão da empresa de não dar preferência às postagens publicadas por ‘amigos’.”.
- (E) “O crescimento do TikTok tem sido usualmente atribuído à rejeição da nova geração das redes mais maduras, como o Instagram.”.

5

Tendo em vista aspectos linguísticos que constituem o texto, analise as assertivas e assinale a alternativa que aponta a(s) correta(s).

- I. No trecho “Então, não surpreende que sua influência venha chamando a atenção dos governos e da sociedade, lá fora e aqui.”, o pronome destacado retoma, anaforicamente, “redes sociais”, empregada no período anterior.
- II. Em “Ainda que as pessoas, em geral, tenham percebido diferenças em seus *feeds*, muita gente ainda não entendeu o alcance e as implicações das mudanças recentes, que se aceleraram nos últimos 12 meses.”, os “quês” destacados pertencem à mesma classe de palavras: são pronomes relativos.
- III. No trecho “A novidade, porém, é que, logo abaixo de um lance mágico do Messi, o algoritmo, agora, mostra um ‘frango’ em uma pelada da periferia, postado por alguém fora de sua rede.”, as expressões destacadas apresentam sentido denotativo.
- IV. Em “Se o algoritmo identificar que você gosta de futebol, por exemplo, vai te apresentar mais vídeos com os gols da última rodada.”, o pronome oblíquo átono poderia ser empregado após a locução verbal, “vai apresentar-te”, sem prejuízo gramatical.

- (A) Apenas I, II e III.
- (B) Apenas II e III.
- (C) Apenas I e IV.
- (D) Apenas II e IV.
- (E) Apenas IV.

6

Assinale a alternativa em que haja, entre parênteses, o valor semântico correto para o trecho destacado.

- (A) “Ainda que as pessoas, em geral, tenham percebido diferenças em seus *feeds*, muita gente ainda não entendeu o alcance e as implicações das mudanças recentes (...)”. (Causa).
- (B) “Se o algoritmo identificar que você gosta de futebol, por exemplo, vai te apresentar mais vídeos com os gols da última rodada.” (Condição).
- (C) “Quando a recomendação de conteúdos era definida apenas pela quantidade de seguidores e likes, os grandes influenciadores conquistaram o poder de definir comportamentos (...)”. (Proporção).
- (D) “(...) quanto maior for o *match* do conteúdo sugerido com o que cada um de nós gosta, maior será o nosso tempo de permanência nestas plataformas.” (Tempo).
- (E) “(...) ao entendermos melhor as primeiras implicações, podemos estar mais preparados para os desafios que, como sociedade, temos pela frente.” (Finalidade).

7

Analise o período que segue: “A novidade, porém, é que, logo abaixo de um lance mágico do Messi, o algoritmo, agora, mostra um ‘frango’ em uma pelada da periferia, postado por alguém fora de sua rede.”. Neste, o conectivo destacado pode ser substituído, sem prejuízo de sentido, por todas as opções seguintes, EXCETO

- (A) entretanto.
- (B) no entanto.
- (C) portanto.
- (D) contudo.
- (E) todavia.

**8**

Assinale a alternativa em que a(s) vírgula(s) tenha(m) sido empregada(s) pelo mesmo motivo que no seguinte trecho: “Com a entrada dos algoritmos na jogada, (...) haverá uma ampliação dos problemas atuais de polarização e radicalização.”.

- (A) “(...) ofuscando os antigos e poderosos canais de TV, rádios e jornais.”.
- (B) “Então, não surpreende que sua influência venha chamando a atenção dos governos e da sociedade (...)”.
- (C) “(...) muita gente ainda não entendeu o alcance e as implicações das mudanças recentes, que se aceleraram nos últimos 12 meses.”.
- (D) “(...) o componente ‘social’, isto é, o conteúdo distribuído por sua rede (...)”.
- (E) “Não é à toa que, em 2022, Kim Kardashian e duas das maiores influenciadoras do mundo apoiaram a campanha (...)”.

**9**

Respeitando-se a norma-padrão, assinale a alternativa em que a reescrita de cada sentença manteve-se fiel aos sentidos do texto original.

- (A) - “Cada vez menos ‘sociais’, as redes têm implicações de uso muito maiores do que se pensa”.  
- “Cada vez menos ‘sociais’, as plataformas de geração e distribuição de conteúdo tem consequências de uso muito maiores do que se pensa”.
- (B) - “(...) o algoritmo passou a privilegiar o conteúdo que entende ser mais interessante para você, (...)”.  
- “(...) o algoritmo passou a privilegiar publicações as quais acreditam ser mais interessantes para você, (...)”.
- (C) - “(...) o algoritmo, agora, mostra um ‘frango’ em uma pelada da periferia, postado por alguém fora de sua rede.”.  
- “(...) o algoritmo agora direciona o usuário a ver um lance de falha na hora de evitar um gol, em uma pelada da periferia, postado por alguém fora de sua rede.”.
- (D) - “(...) haverá uma ampliação dos problemas atuais de polarização e radicalização.”.  
- “(...) haverão alargamentos dos problemas atuais de polarização e de radicalização.”.
- (E) - (...) ao entendermos melhor as primeiras implicações, podemos estar mais preparados para os desafios que, como sociedade, temos pela frente.”.  
- (...) quanto mais entendemos as primeiras implicações, mais podemos estar preparados para os desafios que, como sociedade, temos pela frente.”.

**10**

Em relação ao gênero, o texto lido caracteriza-se como artigo de opinião, sobretudo, por

- (A) fazer uso de verbos, em geral, no modo imperativo.
- (B) buscar persuadir o leitor a deixar de usar as redes sociais.
- (C) propor um diálogo com o leitor, fazendo uso recorrente do pronome “você”.
- (D) ter como objetivo principal informar os leitores acerca das mudanças nas redes sociais.
- (E) argumentar acerca das implicações geradas pelas recentes mudanças nas redes sociais.

## Raciocínio Lógico

11

Para os nascidos em certa cidade, considere o conjunto S onde estão todas as pessoas que têm nome Silvio, todas as pessoas que têm o sobrenome Silva e todas as pessoas que têm o sobrenome Silveira, independente da ordem e independentemente de haver mais nomes e/ou sobrenomes. Sabe-se que 26 pessoas têm nome Silvio e sobrenome Silva, 10 pessoas têm o nome Silvio e sobrenome Silveira e que há 7 pessoas com nome Silvio e os sobrenomes Silva e Silveira. Com base nessas informações, determine quantas são as pessoas com sobrenome Silva ou Silveira que, necessariamente, têm o nome Silvio e assinale a alternativa correta.

- (A) 25
- (B) 29
- (C) 32
- (D) 36
- (E) 42

12

Um condomínio residencial tinha dois quintos dos seus apartamentos com vista total para o mar, um terço dos seus apartamentos sem vista alguma para o mar, e os 28 apartamentos restantes com vista parcial para o mar. Diante dessas informações, quantos apartamentos têm vista total para o mar?

- (A) 210
- (B) 105
- (C) 65
- (D) 42
- (E) 35

13

Assinale a alternativa que apresenta uma afirmação equivalente a “É falso dizer que algum candidato se inscreveu para o cargo errado”.

- (A) Todo candidato se inscreveu para o cargo errado.
- (B) Algum candidato não se inscreveu para o cargo errado.
- (C) Todo candidato se inscreveu para o cargo certo.
- (D) Algum candidato se inscreveu para o cargo errado.
- (E) Se é candidato, então se inscreveu, e o cargo está errado.

14

Considere as sequências A e B, indicadas por:

A: (2, 4, 6, 10, 16, 26, 42, ...)

B: (2, 6, 8, 14, 22, 36, 58, ...)

Então, se A e B forem expandidas até seus décimos primeiros termos, a diferença entre eles será

- (A) 110.
- (B) 68.
- (C) 76.
- (D) 132.
- (E) 94.

15

Considerando que 65% dos indivíduos de certa família têm sangue tipo A e, destes, 64% têm fator Rh negativo, determine o percentual de indivíduos dessa família que têm sangue tipo A, com fator Rh positivo, e assinale a alternativa correta.

- (A) 64,2%.
- (B) 46,8%.
- (C) 36,4%.
- (D) 28,4%.
- (E) 23,4%.

## Informática

16

Dentre os principais softwares utilitários, existem ferramentas projetadas para garantir a segurança dos sistemas e proteger contra ameaças cibernéticas. Qual software, dos listados a seguir, é conhecido por ser um software de segurança que abrange antivírus, firewall e proteção on-line?

- (A) Adobe Photoshop.
- (B) IrfanView.
- (C) McAfee.
- (D) Windows Photo Viewer.
- (E) Kodi.

17

Existem diversos conceitos fundamentais relacionados a hardware de computadores, inclusive quanto aos seus componentes. Com base nisso, associe os componentes aos seus respectivos conceitos e assinale a alternativa com a sequência correta.

1. Placa-Mãe.
2. RAM.
3. Processador.
4. ROM.
5. SSD.

- ( ) É o componente central de um computador que conecta todos os outros componentes, como CPU, placas de vídeo e dispositivos de armazenamento, fornecendo energia elétrica, comunicação e controle para o sistema.
- ( ) É o cérebro do computador e executa todas as operações de processamento. Interpreta e executa instruções de programas e aplicativos.
- ( ) É a memória de acesso aleatório usada para armazenar dados temporários que o computador está usando ativamente.
- ( ) É um tipo de memória de computador que armazena dados permanentes, como instruções de inicialização do sistema. Esses dados não podem ser alterados ou apagados.
- ( ) É um dispositivo de armazenamento que utiliza memória *flash* para armazenar dados de forma rápida e eficiente, substituindo discos rígidos tradicionais. É mais rápido e confiável do que HDDs.

- (A) 5 – 4 – 2 – 1 – 3.
- (B) 1 – 3 – 2 – 4 – 5.
- (C) 3 – 5 – 4 – 1 – 2.
- (D) 1 – 4 – 5 – 3 – 2.
- (E) 1 – 3 – 5 – 2 – 4.

**18**

Periféricos de computadores desempenham papéis importantes na funcionalidade e na experiência de uso dos dispositivos. Assinale a alternativa que apresenta a descrição mais adequada para o periférico conhecido como Webcam.

- (A) Oferece uma interface de apontamento para controlar o cursor na tela.
- (B) Exibe informações visuais, incluindo texto, imagens e vídeo, permitindo que os usuários vejam o que está acontecendo no computador.
- (C) Permite a saída de documentos impressos a partir de arquivos digitais.
- (D) Digitaliza documentos ou imagens em formato digital para armazenamento ou impressão.
- (E) Captura vídeo e áudio para videoconferências, *streaming* ou comunicação visual.

**19**

Enquanto utiliza o Windows 10, em português, você está explorando os diversos atalhos de teclado disponíveis, incluindo aqueles que envolvem a tecla do logotipo do Windows. Assinale a alternativa que apresenta a função correta do atalho “Logotipo do Windows + K”.

Obs.: O caractere “+” foi utilizado apenas para interpretação.

- (A) Abrir a ação rápida Conectar.
- (B) Bloquear seu computador ou mudar de conta.
- (C) Minimizar todas as janelas.
- (D) Bloquear a orientação do dispositivo.
- (E) Escolher um modo de exibição da apresentação.

**20**

Enquanto utiliza o Microsoft Word 2016, em português, você está explorando as várias guias de funcionalidades disponíveis na ferramenta. Nesse contexto, qual guia contém a opção “Margens” que permite definir o tamanho das margens de todo o documento ou da seção atual?

- (A) Guia Inserir.
- (B) Guia Design.
- (C) Guia Layout.
- (D) Guia Correspondências.
- (E) Guia Revisão.

## Legislação

**21**

Maria é servidora pública e está atualmente em estágio probatório. A Lei Federal nº 8.112/1990 define expressamente os fatores que são observados na avaliação para o desempenho do cargo durante o estágio probatório, quais sejam:

- (A) experiência, assiduidade, senso crítico e responsabilidade.
- (B) aptidão física e mental, disciplina, responsabilidade e relacionamento interpessoal.
- (C) títulos de especialização, capacidade de iniciativa, aptidão física e mental, pontualidade e disciplina.
- (D) assiduidade, disciplina, capacidade de iniciativa, produtividade e responsabilidade.
- (E) relacionamento interpessoal, disciplina, assiduidade, experiência e senso crítico.

**22**

Pedro é servidor público e a ele foi aplicada uma penalidade de suspensão em razão de infração cometida. Ocorre que o setor que Pedro trabalha teria graves prejuízos com a ausência do servidor durante o período do afastamento. Nesse caso, considerando o que prevê a Lei Federal nº 8.112/1990, assinale a alternativa correta.

- (A) A penalidade de suspensão poderá ser convertida em multa, ficando Pedro obrigado a permanecer em serviço.
- (B) Não será aplicada a penalidade, devendo ser anotada no histórico do servidor a suspensão, ainda que não cumprida.
- (C) A suspensão deverá ser convertida em advertência por escrito, mediante desconto dos dias da suspensão na remuneração de Pedro.
- (D) A suspensão deverá ser aplicada normalmente.
- (E) Pedro poderá optar em cumprir a suspensão ou permanecer em serviço.



**23**

**José solicitou acesso a um documento na Universidade Federal de Sergipe. Após os devidos trâmites, não foi autorizado acesso integral à informação por ser ela parcialmente sigilosa. Nesse caso, considerando o previsto na Lei Federal nº 12.527/2011, assinale a alternativa correta.**

- (A) Por se tratar de documento de uma instituição de ensino federal, José poderá ter acesso mesmo diante da decisão contrária.
- (B) Não pode haver recusa de acesso aos documentos de órgãos públicos com base no sigilo.
- (C) É assegurado o acesso à parte não sigilosa do documento por meio de certidão, extrato ou cópia com ocultação da parte sob sigilo.
- (D) Sendo o documento sigiloso, mesmo que em parte, não poderá ser concedido o acesso a nenhuma outra parte do documento.
- (E) José poderá extrair cópia do documento, acompanhada de certidão, desde que se responsabilize em não divulgar as informações obtidas.

**24**

**De acordo com a Lei Geral de Proteção de Dados Pessoais (LGPD), Lei Federal nº 13.709/2018, assinale a alternativa que apresenta a definição do princípio da necessidade, que rege as atividades de tratamento de dados pessoais.**

- (A) Compatibilidade do tratamento com as finalidades informadas ao titular, de acordo com o contexto do tratamento.
- (B) Demanda de medidas técnicas e administrativas aptas a proteger os dados pessoais de acessos não autorizados e de situações acidentais ou ilícitas de destruição, perda, alteração, comunicação ou difusão.
- (C) Garantia, aos titulares, de consulta facilitada e gratuita sobre a forma e a duração do tratamento, bem como sobre a integralidade de seus dados pessoais.
- (D) Realização do tratamento para propósitos legítimos, específicos, explícitos e informados ao titular, sem possibilidade de tratamento posterior de forma incompatível com essas finalidades.
- (E) Limitação do tratamento ao mínimo necessário para a realização de suas finalidades, com abrangência dos dados pertinentes, proporcionais e não excessivos em relação às finalidades do tratamento de dados.

**25**

**De acordo com a Lei Federal nº 11.091/2005, são princípios e diretrizes da gestão dos cargos do plano de carreira dos Cargos Técnico-Administrativos em Educação, no âmbito das Instituições Federais de Ensino, EXCETO**

- (A) qualidade do processo de trabalho.
- (B) proporção entre os quantitativos da força de trabalho do Plano de Carreira e usuários.
- (C) desenvolvimento do servidor vinculado aos objetivos institucionais.
- (D) vinculação ao planejamento estratégico e ao desenvolvimento organizacional das instituições.
- (E) natureza do processo educativo, função social e objetivos do Sistema Federal de Ensino.

**26**

**Considerando o que dispõe a Lei Geral de Proteção de Dados Pessoais (LGPD), Lei Federal nº 13.709/2018, assinale a alternativa que representa uma das sanções administrativas aplicáveis aos agentes de tratamento de dados em razão das infrações cometidas, expressamente prevista na referida lei.**

- (A) Modificação dos dados pessoais a que se refere a infração.
- (B) Publicização da infração após devidamente apurada e confirmada a sua ocorrência.
- (C) Suspensão parcial do funcionamento do banco de dados a que se refere a infração pelo período máximo de 18 (dezoito) meses.
- (D) Busca e apreensão dos equipamentos onde estão armazenados os dados.
- (E) Multa simples, de até 5% (cinco por cento) do faturamento da pessoa jurídica de direito privado.

27

Sobre o tema recurso administrativo, considerando o disposto na Lei Federal nº 9.784/1999, informe se é verdadeiro (V) ou falso (F) o que se afirma a seguir e assinale a alternativa com a sequência correta.

- ( ) Salvo exigência legal, a interposição de recurso administrativo depende de caução.
- ( ) Interposto o recurso, o órgão competente para dele conhecer deverá intimar os demais interessados para que, no prazo de dez dias, apresentem alegações.
- ( ) O recurso administrativo tramitará no máximo por três instâncias administrativas, salvo disposição legal diversa.
- ( ) Salvo disposição legal em contrário, o recurso não tem efeito suspensivo.

- (A) F – V – F – V.
- (B) V – F – V – F.
- (C) F – V – F – F.
- (D) V – V – V – V.
- (E) F – F – V – V.

28

Miguel recebeu intimação decorrente de processo administrativo no âmbito federal e ficou em dúvida quanto à forma de contagem do prazo para sua manifestação, pois não havia tal informação no documento. Sobre o tema, assinale a alternativa correta, de acordo com a Lei Federal nº 9.784/1999.

- (A) Os prazos começam a correr a partir da data da cientificação oficial, excluindo-se da contagem o dia do começo e incluindo-se o do vencimento.
- (B) Os prazos expressos em dias não são contados de modo contínuo.
- (C) Considera-se prorrogado o prazo até o segundo dia útil seguinte se o vencimento cair em dia em que não houver expediente.
- (D) Se o vencimento do prazo cair em dia que o expediente for encerrado antes da hora normal, não haverá prorrogação.
- (E) Os prazos começam a correr a partir da data de juntada do comprovante de intimação no processo, incluindo-se da contagem o dia do começo e excluindo-se o do vencimento.

29

Roberto é sócio da empresa Alfa, pessoa jurídica de direito privado, sendo que foi imputado à referida empresa ato de improbidade administrativa nos termos do artigo 3º da Lei Federal nº 8.429/1992. Com base nessas informações e no que dispõe a referida lei e suas alterações, assinale a alternativa correta.

- (A) Roberto, por ser sócio da empresa, será responsabilizado solidariamente pelo ato.
- (B) Roberto, via de regra, responderá pelo ato da empresa, salvo se comprovar que não teve qualquer participação ou benefícios.
- (C) Roberto não poderá ser responsabilizado pelos atos da empresa, ainda que comprovados participação e benefícios diretos, já que a responsabilidade da pessoa jurídica não se confunde com a pessoa física do sócio.
- (D) Roberto, via de regra, não responderá pelo ato de improbidade imputado à empresa, salvo se comprovadamente constatar que houve participação e benefícios diretos, respondendo nos limites de sua participação.
- (E) Roberto, via de regra, responderá pelo ato de improbidade da empresa, no limite de sua participação societária.

30

A Lei Federal nº 8.429/1992 dispõe sobre as sanções aplicáveis em virtude da prática de atos de improbidade administrativa. A ação para aplicação das sanções previstas nessa lei prescreve em

- (A) três anos, contados a partir da ocorrência do fato ou, no caso de infrações permanentes, do dia em que cessou a permanência.
- (B) cinco anos, contados a partir do início das investigações ou, no caso de infrações permanentes, do dia em que cessou a permanência.
- (C) oito anos, contados a partir da ocorrência do fato ou, no caso de infrações permanentes, do dia em que cessou a permanência.
- (D) cinco anos, contados a partir da ocorrência do fato ou, no caso de infrações permanentes, do dia em que cessou a permanência.
- (E) dez anos, contados a partir do início das investigações ou, no caso de infrações permanentes, do dia em que cessou a permanência.

## Conhecimentos Específicos

31

A deficiência de qual vitamina, associada ao alcoolismo, pode causar a encefalopatia de Wernicke?

- (A) Deficiência de tiamina.
- (B) Deficiência de cobalamina.
- (C) Deficiência de vitamina C.
- (D) Deficiência de vitamina K.
- (E) Deficiência de vitamina D.

32

A colite pseudomembranosa, doença diarreica que pode ser grave e está associada ao uso de antibióticos, tem relação com o patógeno

- (A) *Leptospira interrogans*.
- (B) *Clostridium difficile*.
- (C) *Pseudomonas aeruginosa*.
- (D) *Acinetobacter*.
- (E) *Neisseria meningitidis*.

33

Em relação à doença de Crohn, assinale a alternativa INCORRETA.

- (A) O tabaco é um fator protetor.
- (B) É uma doença inflamatória crônica transmural.
- (C) A região mais frequentemente afetada é o íleo terminal.
- (D) Pode estar distribuída em todo o trato digestivo, da boca até o ânus.
- (E) Está relacionada com fístulas ou fissuras anais.

34

Além da estase sanguínea e da lesão endotelial, qual outro achado completa a tríade de Virchow que faz parte da fisiopatologia de um quadro de tromboembolismo pulmonar?

- (A) Pleiotropismo celular.
- (B) KPTT >50.
- (C) Hipercoagulabilidade sanguínea.
- (D) Plaquetopenia.
- (E) Alargamento de INR.

35

O hiperaldosteronismo primário é uma causa de hipertensão arterial secundária, é esperado encontrar, nos exames laboratoriais de pacientes com esse diagnóstico:

- (A) sódio sérico reduzido e hipercalemia.
- (B) dosagem sérica de renina aumentada e dosagem sérica de aldosterona reduzida.
- (C) dosagem sérica de renina aumentada e dosagem sérica de aldosterona aumentada.
- (D) dosagem sérica de renina reduzida e dosagem sérica de aldosterona reduzida.
- (E) dosagem sérica de renina reduzida e dosagem sérica de aldosterona aumentada.

36

Durante uma reanimação cardiopulmonar em ritmo de fibrilação ventricular, seguindo os conceitos do ACLS (Advanced Cardiovascular Life Support), depois de realizados os ciclos corretos com o uso do desfibrilador e infusão de adrenalina, sem retorno à circulação espontânea, qual é a segunda droga a ser utilizada e qual sua dose nesse ritmo de parada cardiorrespiratória?

- (A) A única droga a ser administrada é a adrenalina.
- (B) Dopamina 100 mg.
- (C) Dopamina 50 mg.
- (D) Amiodarona 300 mg.
- (E) Amiodarona 600 mg.

37

Um paciente é diagnosticado com um sopro cardíaco conhecido como sopro de Carey Coombs. Com base nessa informação, assinale a alternativa que apresenta corretamente a condição associada a esse tipo de sopro.

- (A) Doença de Creutzfeldt-Jakob.
- (B) Escarlatina.
- (C) Febre reumática.
- (D) Pneumotórax hipertensivo.
- (E) Febre tifoide.

**38**

Em qual das patologias a seguir poderia ser utilizado o balão de *Sengstaken-Blakemore*?

- (A) Síndrome de Ogilvie ou pseudo-obstrução intestinal.
- (B) Litíase renal obstrutiva.
- (C) Hemorragia digestiva alta por varizes esofágicas.
- (D) Hemorragia digestiva baixa por angiodisplasia.
- (E) Epistaxe maciça.

**39**

Em um paciente diabético com insuficiência cardíaca de fração de ejeção reduzida e uma taxa de filtração glomerular de 24 mL/min/1,73m<sup>2</sup>, qual das seguintes medicações para diabetes deve ser evitada?

- (A) Gliclazida.
- (B) Insulina Glargina.
- (C) Alogliptina.
- (D) Semaglutida.
- (E) Metformina.

**40**

Entre as opções a seguir, assinale o antidiabético oral que pertence à classe dos inibidores da dipeptidil peptidase-4 (IDPP-4).

- (A) Metformina.
- (B) Dapagliflozina.
- (C) Linagliptina.
- (D) Glimepirida.
- (E) Acarbose.

**41**

Homem, 24 anos, apresenta quadro de alteração na função renal e proteinúria. Após a realização de uma biópsia renal e complementação com exames laboratoriais, foi iniciado o tratamento com tafamidis meglumina, um medicamento incorporado ao Sistema Único de Saúde que é utilizado para

- (A) amiloidose por transtirretina (ATTR).
- (B) lúpus eritematoso sistêmico.
- (C) artrite reumatoide.
- (D) leishmaniose visceral.
- (E) doença de Lyme.

**42**

Qual dos medicamentos a seguir é classificado como uma cefalosporina de primeira geração?

- (A) Cefalotina.
- (B) Ceftriaxona.
- (C) Ceftazidima.
- (D) Cefepima.
- (E) Cefixima.

**43**

Uma paciente idosa de 69 anos é levada à consulta por familiares apresentando, há aproximadamente 1 ano, lentidão de movimentos, tremor na mão esquerda, principalmente em repouso, e rigidez muscular. Também relatam anosmia e constipação intestinal presentes há mais de 5 anos. Com base nesses sintomas, qual é o diagnóstico mais provável, a principal deficiência neuroquímica e a via anatômica comprometida, respectivamente?

- (A) Doença de Alzheimer; deficiência de acetilcolina; via nigrolenticular.
- (B) Demência por corpos de Lewy; deficiência de acetilcolina; via mesolímbica.
- (C) Doença de Parkinson; deficiência de dopamina; via nigroestriatal.
- (D) Doença de Parkinson; deficiência de dopamina; via mesolímbica.
- (E) Doença de Alzheimer; deficiência de acetilcolina; via nigroestriatal.

**44**

Um homem de 34 anos apresenta-se com hipertensão, hematúria, edema, deterioração da função renal e títulos elevados de ASLO (Anticorpo antiestreptolisina O). Com base nesses achados clínicos, o diagnóstico mais provável é

- (A) hematúria assintomática.
- (B) necrose tubular aguda.
- (C) nefrite lúpica.
- (D) glomerulonefrite por IGA.
- (E) glomerulonefrite difusa aguda pós-estreptocócica (GNDA).

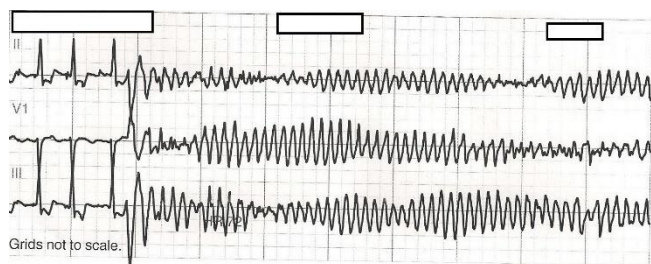
45

O uso do aparelho de ultrassonografia (USG) tem crescido bastante graças à aquisição de melhores imagens, ao desenvolvimento de aparelhos portáteis, com custos cada vez mais acessíveis, e a ser um método inócuo, dinâmico, à beira do leito e livre de radiação ionizante, podendo ser utilizado sem grandes restrições. A USG pulmonar e a torácica são destaques, sobretudo, em serviços de terapia intensiva, urgência e emergência, possibilitando a detecção de alterações de arcos costais, pleura/espço pleural e parênquima. Quais dos seguintes sinais ultrassonográficos espera-se encontrar em um paciente com insuficiência cardíaca congestiva que deu entrada apresentando sinais clínicos de hipervolemia?

- (A) Linhas A.
- (B) Linhas B.
- (C) Linhas C.
- (D) Ausência de linhas.
- (E) Sinal da estratosfera.

46

Assinale a alternativa que **NÃO** apresenta um precursor da arritmia diagnosticada no eletrocardiograma a seguir:



- (A) Haloperidol.
- (B) Azitromizina.
- (C) Sotalol.
- (D) Amoxicilina.
- (E) Azitromicina.

47

Um paciente com doença renal crônica (DRC) está sendo acompanhado em um ambulatório especializado. Atualmente, sua taxa de filtração glomerular (TFG) está em 40 mL/min/1,73m<sup>2</sup>, e a proteinúria é de 80 mg/dia. De acordo com a classificação do KDIGO, em qual grupo de doença renal crônica esse paciente se enquadra?

- (A) G3B A2.
- (B) G3B A1.
- (C) G3B A3.
- (D) G3A A1.
- (E) G3A A2.

48

Em relação à doença denominada Gota, assinale a alternativa correta.

- (A) A Gota frequentemente afeta a princípio múltiplas articulações nas extremidades superiores, sendo a articulação da primeira metacarpofalangeana comumente envolvida.
- (B) No tratamento do quadro agudo de Gota, a terapia inicial deve incluir o uso de hipouricemiantes em altas doses.
- (C) A Gota é mais prevalente em mulheres do que em homens.
- (D) Os anti-inflamatórios não esteroides são contraindicados no tratamento agudo da Gota.
- (E) O exame do líquido sinovial em pacientes com Gota revela a presença de cristais de ácido úrico, tanto intra quanto extracelular, que podem ser identificados por microscopia de luz polarizada mostrando birrefringência negativa.

**49**

**A meningite pode apresentar-se como doença aguda de evolução rápida ou como infecção subaguda que piora de forma progressiva. Os sintomas clínicos clássicos consistem em febre, cefaleia e rigidez de nuca. Sobre a meningite, assinale a alternativa correta.**

- (A) O sinal de Kernig deve ser pesquisado com o paciente em decúbito ventral.
- (B) Os sinais de Kernig e Brudzinski, devido à alta sensibilidade, estão sempre presentes na doença.
- (C) No líquido cefalorraquidiano (LCS) de pacientes com meningite bacteriana, as alterações típicas incluem redução da pressão de abertura, predomínio de linfócito, redução da concentração de glicose e redução dos níveis de proteína.
- (D) A meningite viral comumente apresenta envolvimento do parênquima cerebral levando a sintomas neurológicos focais.
- (E) Em adultos jovens e saudáveis com meningite bacteriana, os patógenos mais frequentemente envolvidos incluem *Streptococcus pneumoniae*, *Neisseria meningitidis* e *Haemophilus influenzae*.

**50**

**Assinale a alternativa que apresenta corretamente o patógeno comumente associado à reação de Jarisch-Herxheimer, uma reação febril aguda e autolimitada que geralmente ocorre nas primeiras 24 horas após o início do tratamento antimicrobiano.**

- (A) *Borrelia burgdorferi*.
- (B) *Coxiella burnetii*.
- (C) *Treponema pallidum*.
- (D) *Pseudomonas aeruginosa*.
- (E) *Acinetobacter baumannii*.

