



CONCURSO PÚBLICO PARA PROVIMENTO DE VAGAS DO QUADRO DE PESSOAL EFETIVO DO PODER JUDICIÁRIO DO PIAUÍ

COD - 7001

ANALISTA ADMINISTRATIVO -TIPO A

FRASE: TODA CONQUISTA LEVA TEMPO.

(Transcrever a frase acima para a folha de resposta)



SUA PROVA

- Além deste caderno de provas, contendo 100 (cem) questões objetivas, o candidato receberá do fiscal de sala a Folha de Respostas destinada às respostas das questões objetivas.



TEMPO

- A prova objetiva terá duração de 4h30min (quatro horas e trinta minutos).
- O candidato somente poderá se retirar do local de realização das provas após o decurso de 2 (duas) horas do horário de início das provas.
- O candidato, também, somente poderá se retirar da sala de aplicação de provas a partir dos 60 (sessenta) minutos do horário de início das provas.
- Em hipótese alguma o candidato levará consigo o caderno de prova.



NÃO SERÁ PERMITIDO

- ausentar-se da sala ou do local de prova sem o acompanhamento de um fiscal;
- fazer uso de calculadora, relógio de qualquer espécie e/ou agenda eletrônica ou similar;
- portar, após o início das provas, qualquer equipamento eletrônico e/ou sonoro e/ou de comunicação ligados ou desligados;
- comunicar-se com outro candidato ou terceiros, verbalmente ou por escrito, bem como fazer uso de material não permitido para a realização das provas;
- lançar meios ilícitos para a realização das provas;
- deixar de devolver ao fiscal qualquer material de aplicação das provas, fornecido pelo Idecan;
- portar arma, ainda que possua o respectivo porte;
- usar sanitários após o término da prova, ao deixar a sala.



INFORMAÇÕES GERAIS

- Verifique se o cargo deste caderno de prova coincide com o registrado no cabeçalho de cada página e com o cargo para o qual você está inscrito. Caso contrário, notifique imediatamente o fiscal da sala, para que sejam tomadas as devidas providências.
- Confira seus dados pessoais, cargo, número de inscrição e documento de identidade e leia atentamente as instruções para preencher a folha de respostas.
- Assine seu nome, no espaço reservado, com caneta esferográfica em material transparente, de tinta cor azul ou preta.
- Em hipótese alguma haverá substituição da Folha de Respostas por erro do candidato.
- O candidato deverá transcrever as respostas da prova objetiva para a Folha de Respostas, sendo este o único documento válido para a correção da prova. O preenchimento da Folha de Respostas será de inteira responsabilidade do candidato, que deverá proceder em conformidade com as instruções específicas contidas no Edital, no Caderno de Prova e na própria Folha de Respostas.
- O IDECAN realizará identificação datiloscópica de todos os candidatos. A identificação datiloscópica compreenderá a coleta das impressões digitais dos candidatos.
- Ao terminar a prova, o candidato deverá, OBRIGATORIAMENTE, devolver ao fiscal o Caderno de Prova e a Folha de Respostas, ambos devidamente assinados, apenas, nos locais indicados.
- Durante a realização das provas, o envelope de segurança com os equipamentos e materiais não permitidos, devidamente lacrado, deverá permanecer embaixo ou ao lado da carteira/cadeira utilizada pelo candidato, devendo permanecer lacrado durante toda a realização das provas e somente poderá ser aberto no ambiente externo do local de provas.
- Os 3 (três) últimos candidatos de cada sala só poderão sair juntos.
- Os gabaritos oficiais preliminares das provas objetivas serão divulgados na Internet, no endereço eletrônico www.idecan.org.br, juntamente com os Cadernos de Provas, conforme Edital.

PREENCHA MANUALMENTE:

INSCRIÇÃO

NOME COMPLETO

LÍNGUA PORTUGUESA

Texto para as questões 1 a 25

Polarização política é obstáculo para cobertura ambiental no jornalismo

1	Uma pesquisa recente do instituto Pew Research Center mostrou que a vasta maioria dos americanos apoia novas
2	medidas de combate ao aquecimento do planeta.
3	Mais de dois terços são a favor de incentivos para o uso de veículos elétricos ou híbridos e da criação de impostos para
4	corporações com base em suas emissões de carbono. Nova regulação obrigando o aumento do uso de energia de recursos
5	renováveis teria o apoio de 72%, e 79% favorecem incentivos fiscais do governo para ajudar empresas em projetos de captura e
6	armazenamento de carbono.
7	A preocupação com o ambiente vem crescendo na última década e, em junho, uma pesquisa da empresa
8	YouGovAmerica revelou que hoje 56% da população se identifica como "ambientalista". Então, por que só 30% dos americanos
9	se dizem interessados em acompanhar notícias sobre o meio ambiente?
10	A polarização política nos EUA – e também a corrupção de políticos comprados por interesses especiais – ajuda a
11	explicar como o país está rachado ao meio no apoio à encolhida agenda ambiental de Joe Biden, que sofre assaltos não só de
12	ultraconservadores na Suprema Corte como do próprio partido. O senador Joe Manchin, da Virgínia Ocidental, vendido ao <i>lobby</i>
13	do carvão, quase matou um pacote legislativo ambiental ligado ao plano BBB (Build Back Better) antes de voltar atrás nesta
14	quarta (27).
15	É difícil manter a atenção do público já assediado por más notícias sobre economia e saúde com previsões apocalípticas.
16	Mas os desinformados, consumindo uma dieta negacionista como a servida nos EUA pela Fox News, não são os maiores
17	responsáveis pela falta de apoio ao combate ao aquecimento global; são os narradores da mídia que tratam a ciência como
18	ideologia.
19	A agência federal de ambiente dos EUA foi criada por Richard Nixon, um conservador cristão. O correspondente do setor
20	da rede CNN comparou recentemente os âncoras da rede de Rupert Murdoch a sabotadores que bloqueiam a saída de um teatro
21	pegando fogo.
22	Se o jornalismo quer ser tratado como serviço público, cabe ao jornalismo contribuir melhor para desembaralhar a falácia
23	de que a ciência ambiental é "de esquerda". Se no primeiro semestre de 2020 a catástrofe da pandemia jogou repórteres de todos
24	os setores na cobertura de um vírus, chegou a hora de parar de setorizar a reportagem de ambiente.
25	Toda a cobertura tem um aspecto ambiental num mundo em que eventos relacionados ao clima já matam 5 milhões por
26	ano e devastam economias de qualquer porte.
27	Um obstáculo evidente é que a reportagem científica requer um grau maior de especialização. Outro é articular melhor
28	o relato de fatos no contexto da destruição ambiental. O comentarista financeiro que descreve só as cifras quando o governo
29	precisa intervir no mercado de seguros da Luisiana porque as tempestades e os furacões tornaram 600 mil residências
30	inafiançáveis não deve omitir como a ciência explica a debacle econômica.
31	A narrativa ambiental nunca teve à disposição tantas notícias promissoras com o progresso científico na proteção
32	ambiental. Equilibrar o noticiário entre os sacrifícios e as recompensas é um poder que o jornalismo tem de resgatar a ciência
33	refém dos autocratas populistas.

(Lúcia Guimarães. <https://www1.folha.uol.com.br/colunas/lucia-guimaraes/2022/07/polarizacao-politica-e-obstaculo-para-cobertura-ambiental-no-jornalismo.shtml> Folha de S. Paulo, 27 jul. 2022)

1. Em relação ao texto e suas possíveis inferências, analise as afirmativas a seguir:

- I. Os jornalistas a quem o texto se refere compõem um grupo especificamente norte-americano, destacando-se dos demais países do mundo.
- II. O fato de a agenda ambiental se caracterizar como eminentemente de esquerda faz com que a maioria dos jornalistas se afaste do debate a fim de não sofrer represálias.
- III. O Governo norte-americano, ao propor uma agenda econômica baseada em parâmetros ambientais, acaba tendo de encolher suas intenções por conta da maioria da população, que a desaprova.

Assinale

- A) se apenas as afirmativas I e II estiverem corretas.
- B) se apenas as afirmativas I e III estiverem corretas.
- C) se apenas as afirmativas II e III estiverem corretas.
- D) se todas as afirmativas estiverem corretas.
- E) se nenhuma afirmativa estiver correta.

2. Com base no que defende o texto, é correto afirmar que

- A) o jornalismo contemporâneo deve se envolver com a cobertura legislativa a fim de participar ativamente contra a polarização política.
- B) todo discurso jornalístico deve se envolver com as questões de esquerda a fim de lutar contra a interpretação de que ele é sempre de direita.
- C) a Fox News é responsável pelo fato de que a população se equipara metaforicamente a um público preso num teatro em chamas.
- D) a questão dos *lobbies* pode se construir como elemento fundamental para alavancar a agenda econômica norte-americana no Congresso.
- E) é necessário setorizar o trabalho dos repórteres, a fim de que se forme um grupo mais preparado cientificamente para falar sobre as questões ambientais nas notícias.

3. O texto, em sua tipologia, é eminentemente

- A) descritivo.
- B) narrativo.
- C) dissertativo-expositivo.
- D) dissertativo-argumentativo.
- E) injuntivo.

4. Por “debacle” (linha 30) entende-se

- A) desenvolvimento.
- B) esbarrocamento.
- C) soerguimento.
- D) ascendimento.
- E) medra.

5. Ao relacionar a dieta negacionista consumida pelos espectadores da Fox News com a condição de desinformados, o texto estabelece um argumento de que tal dieta constitui uma relação de

- A) causalidade.
- B) consequência.
- C) explicação.
- D) conclusão.
- E) finalidade.

6. *A polarização política nos EUA – e também a corrupção de políticos comprados por interesses especiais – ajuda a explicar como o país está rachado ao meio no apoio à encolhida agenda ambiental de Joe Biden, que sofre assaltos não só de ultraconservadores na Suprema Corte como do próprio partido.* (linhas 10 a 12)

A oração sublinhada no período acima se classifica como

- A) subordinada substantiva apositiva.
- B) subordinada adverbial conformativa.
- C) subordinada adverbial comparativa.
- D) subordinada adverbial modal justaposta.
- E) subordinada substantiva objetiva direta justaposta.

7. *Uma pesquisa recente do instituto Pew Research Center mostrou que a vasta maioria dos americanos apoia novas medidas de combate ao aquecimento do planeta.* (linhas 1 e 2)

Assinale a alternativa que apresente a representação simbólica correta, de acordo com a lógica sintática do período acima.

- A) [yAy(+yA=B)] → [yA(+yA) → yA(+A(+yA(+yA)))]
- B) [Ay+yAy] → [yA(+yA) → A(+A(+y(+yA)))]
- C) [yA(+A=B)] → [yyAy(+yA) → yAy(+A(+yA(+A)))]
- D) [Ay(+A=B)] → [yAy(+Ay) → Ay(+A(+A(+A)))]
- E) [A(+yA=By)] → [yA(+Ay) → yAy(+Ay(+yA(+yA)))]

8. *Nova regulação obrigando o aumento do uso de energia de recursos renováveis teria o apoio de 72%, e 79% favorecem incentivos fiscais do governo para ajudar empresas em projetos de captura e armazenamento de carbono.* (linhas 4 a 6)

No período acima, empregou-se corretamente a vírgula antes da conjunção E, seguindo regra específica.

Assinale a alternativa em que essa regra igualmente tenha sido empregada.

- A) Sempre dizíamos, e repetíamos, a necessidade de respeitar as leis.
- B) O Governo investe em políticas públicas, e cabe ao cidadão contribuir para que sejam bem-sucedidas.
- C) Sempre procurou realizar uma conduta justa, e nunca conseguiu, por conta do que o mundo lhe oferecia.
- D) Depois de tanto falar, e insistir, e recomendar, finalmente acataram sua opinião.
- E) Ele reagiu às ofensas, e isso nada adiantou para ser finalmente respeitado.

9. Assinale a alternativa em que o termo indicado exerça função sintática **distinta** da das demais.

- A) Pew Research Center (linha 1)
- B) YouGovAmerica (linha 8)
- C) Rupert Murdoch (linha 20)
- D) Joe Manchin (linhas 12)
- E) Build Back Better (linha 13)

10. *O senador Joe Manchin, da Virgínia Ocidental, vendido ao lobby do carvão, quase matou um pacote legislativo ambiental ligado ao plano BBB (Build Back Better) antes de voltar atrás nesta quarta (27).* (linhas 12 a 14)

O demonstrativo sublinhado no período acima exerce papel

- A) anafórico.
- B) epanafórico.
- C) endofórico.
- D) dêitico.
- E) catafórico.

11. *Mais de dois terços são a favor de incentivos para o uso de veículos elétricos ou híbridos e da criação de impostos para corporações com base em suas emissões de carbono.* (linhas 3 e 4)

Assinale a alternativa em que, alterando-se o trecho sublinhado no período acima, independentemente da alteração de sentido, tenha-se mantido a adequação à norma culta.

- A) Mais de um terço são a favor de incentivos.
- B) Cerca de 1,9% são a favor de incentivos.
- C) Menos de 3% é a favor de incentivos.
- D) Quase um milhão é a favor de incentivos.
- E) Exatos 0,8% são a favor de incentivos.

12. Então, por que só 30% dos americanos se dizem interessados em acompanhar notícias sobre o meio ambiente? (linhas 8 e 9)

No âmbito do parágrafo em que se insere o período acima, é correto afirmar que ele constitui, no universo do sentido produzido,

- A) uma ambiguidade.
- B) um pressuposto.
- C) uma comparação.
- D) um exemplo.
- E) uma ironia.

13. Então, por que só 30% dos americanos se dizem interessados em acompanhar notícias sobre o meio ambiente? (linhas 8 e 9)

No período acima, empregou-se corretamente uma das formas do porquê. Assinale a alternativa em que isso **NÃO** tenha ocorrido.

- A) Por que só 30% dos americanos estavam interessados, deve-se descartar a abordagem?
- B) Os americanos debatiam somente os assuntos por que se interessavam.
- C) Os americanos comentavam os temas por que, durante muito tempo, a população se interessava.
- D) Os americanos só queriam entender por quê, mas não havia quem lhes explicasse.
- E) Por que os americanos não se interessavam por notícias ambientais, mas adoravam noticiário esportivo?

14. Assinale a alternativa em que a palavra indicada pode ter sua acentuação justificada por duas regras distintas.

- A) país (linha 11)
- B) veículos (linha 3)
- C) elétricos (linha 3)
- D) híbridos (linha 3)
- E) também (linha 10)

15. Para compor seu texto, a jornalista se vale de diversos recursos, como os listados nas alternativas a seguir, à exceção de uma. Assinale-a.

- A) ideias em oposição
- B) referência a órgãos de credibilidade
- C) citações de especialistas no tema
- D) discurso de base lógica
- E) dados estatísticos

16. Assinale a alternativa em que o período indicado **NÃO** apresente estrutura de voz passiva.

- A) A polarização política nos EUA – e também a corrupção de políticos comprados por interesses especiais – ajuda a explicar como o país está rachado ao meio no apoio à encolhida agenda ambiental de Joe Biden, que sofre assaltos não só de ultraconservadores na Suprema Corte como do próprio partido. (linhas 10 a 12)
- B) O senador Joe Manchin, da Virgínia Ocidental, vendido ao lobby do carvão, quase matou um pacote legislativo ambiental ligado ao plano BBB (Build Back Better) antes de voltar atrás nesta quarta (27). (linhas 12 a 14)
- C) É difícil manter a atenção do público já assediado por más notícias sobre economia e saúde com previsões apocalípticas. (linha 15)
- D) A agência federal de ambiente dos EUA foi criada por Richard Nixon, um conservador cristão. (linha 19)
- E) O comentarista financeiro que descreve só as cifras quando o governo precisa intervir no mercado de seguros da Luisiana porque as tempestades e os furacões tornaram 600 mil residências inafiançáveis não deve omitir como a ciência explica a debacle econômica. (linhas 28 a 30)

17. O senador Joe Manchin, da Virgínia Ocidental, vendido ao lobby do carvão, quase matou um pacote legislativo ambiental ligado ao plano BBB (Build Back Better) antes de voltar atrás nesta quarta (27). (linhas 12 a 14)

Assinale a alternativa que apresente pontuação igualmente correta para o período acima.

- A) O senador Joe Manchin da Virgínia Ocidental – vendido ao lobby do carvão –, quase matou um pacote legislativo ambiental ligado ao plano BBB (Build Back Better), antes de voltar atrás nesta quarta (27).
- B) O senador, Joe Manchin – da Virgínia Ocidental – vendido ao lobby do carvão, quase matou um pacote legislativo ambiental, ligado ao plano BBB (Build Back Better) antes de voltar atrás nesta quarta (27).
- C) O senador Joe Manchin – da Virgínia Ocidental –, vendido ao lobby do carvão, quase matou um pacote legislativo ambiental ligado ao plano BBB (Build Back Better), antes de voltar atrás nesta quarta (27).
- D) O senador Joe Manchin da Virgínia Ocidental – vendido ao lobby do carvão –, quase matou um pacote legislativo ambiental ligado ao plano BBB (Build Back Better) antes de voltar atrás nesta quarta (27).
- E) O senador, Joe Manchin da Virgínia Ocidental –, vendido ao lobby do carvão – quase matou um pacote legislativo ambiental ligado ao plano BBB (Build Back Better) antes de voltar atrás nesta quarta (27).

18. Nova regulação obrigando o aumento do uso (1) de energia (2) de recursos renováveis (3) teria o apoio de 72%... (linhas 4 e 5)

No segmento acima, os termos (1), (2) e (3) desempenham, respectivamente, função sintática de

- A) adjunto adnominal, adjunto adnominal e adjunto adnominal.
- B) complemento nominal, complemento nominal e complemento nominal.
- C) complemento nominal, adjunto adnominal e adjunto adnominal.
- D) adjunto adnominal, complemento nominal e adjunto adnominal.
- E) complemento nominal, adjunto adnominal e complemento nominal.

19. Na palavra “desembaralhar” (linha 22), há

- A) dez fonemas.
- B) onze fonemas.
- C) doze fonemas.
- D) treze fonemas.
- E) quatorze fonemas.

20. É difícil manter a atenção do público já assediado por más notícias sobre economia e saúde com previsões apocalípticas. (linha 15)

O termo sublinhado no período acima apresenta valor semântico de

- A) meio.
- B) causa.
- C) modo.
- D) ferramenta.
- E) finalidade.

21. Assinale a alternativa em que a palavra indicada, pertencente ao texto, tenha sido formada por composição.

- A) ambientalista (linha 8)
- B) ultraconservadores (linha 12)
- C) desinformados (linha 16)
- D) pandemia (linha 23)
- E) autocratas (linha 33)

22. Na linha 30, o termo “inafiáveis” desempenha função sintática de

- A) adjunto adnominal.
- B) predicativo do objeto.
- C) predicativo do sujeito.
- D) complemento nominal.
- E) adjunto adverbial.

23. Assinale a alternativa em que, no texto, o QUE se classifique como pronome relativo.

- A) Uma pesquisa recente do instituto Pew Research Center mostrou **que** a vasta maioria dos americanos... (linha 1)
- B) ...uma pesquisa da empresa YouGovAmerica revelou **que** hoje 56% da população se identifica como “ambientalista”. (linhas 7 e 8)
- C) ...para desembaralhar a falácia de **que** a ciência ambiental é “de esquerda”. (linhas 22 e 23)
- D) Toda a cobertura tem um aspecto ambiental num mundo em **que** eventos relacionados ao clima... (linha 25)
- E) Um obstáculo evidente é **que** a reportagem científica requer um grau maior de especialização. (linha 27)

24. Assinale a alternativa em que, no texto, a palavra **NÃO** apresente papel adjetivo.

- A) ambientalista (linha 8)
- B) próprio (linha 12)
- C) desinformados (linha 16)
- D) primeiro (linha 23)
- E) qualquer (linha 26)

25. Um obstáculo evidente é que a reportagem científica requer um grau maior de especialização. (linha 27)

Assinale a alternativa em que se tenha feito corretamente a transposição do segmento sublinhado do período acima para a voz passiva.

- A) um grau maior de especialização é requerido pela reportagem científica
- B) um grau maior de especialização foi requerido pela reportagem científica
- C) um grau maior de especialização é requisito pela reportagem científica
- D) um grau maior de especialização foi requisito pela reportagem científica
- E) um grau maior de especialização será requerido pela reportagem científica

Texto para as questões 26 a 30

Iscolá... o crime



ROSE ARAUJO



(<https://rosearaujocartum.blogspot.com/search/label/Iscolá...%20o%20Crime>)

26. Na primeira fala da tirinha, “porque eu bati no colega” constitui uma

- A) causa.
- B) condição.
- C) explicação.
- D) concessão.
- E) consequência.

27. Ao perguntar “E aí?”, a intenção da menina se aproxima, aos olhos do leitor, da ideia de que

- A) ela quer identificar a gravidade do ato da colega.
- B) a colega agressora deveria reagir a qualquer injustiça.
- C) a colega deveria explicar o que aconteceria em seguida.
- D) ela perguntou por mera curiosidade e para ser educada.
- E) ela quer saber como ficou a situação da colega.

28. Acerca da tirinha, analise as afirmativas a seguir:

- I. A tarja nos olhos da personagem da tirinha representa um universo que localiza os alunos como menores infratores.
- II. A última fala da personagem aponta a ideia de percepção de normalidade em relação à reação da mãe.
- III. Pela mensagem, a atitude indevida, na leitura da tirinha, concentra-se na professora.

Assinale

- A) se apenas as afirmativas I e II estiverem corretas.
- B) se apenas as afirmativas I e III estiverem corretas.
- C) se apenas as afirmativas II e III estiverem corretas.
- D) se todas as afirmativas estiverem corretas.
- E) se nenhuma afirmativa estiver correta.

29. A construção “sofressora” se caracteriza como o que se vê nas alternativas a seguir, à exceção de uma. Assinale-a.

- A) estagflação
- B) portunhol
- C) ajantarado
- D) namorido
- E) aborrescente

30. Ao perguntar “E aí?”, é correto dizer que, na fala, é baixo o grau de

- A) informatividade.
- B) intencionalidade.
- C) situacionalidade.
- D) aceitabilidade.
- E) coerência.

LEGISLAÇÃO ESPECÍFICA

31. Com base na Lei Complementar 13/94, analise as afirmativas a seguir:

- I. A Universidade Estadual e instituições de pesquisa científica e tecnológica poderão prover seus cargos com professores, técnicos e cientistas estrangeiros, de acordo com as normas e os procedimentos previstos em lei.
- II. No âmbito do Poder Executivo, o provimento dos cargos públicos, inclusive das autarquias e fundações públicas, far-se-á por ato do Governador do Estado, não permitida a delegação de competência.
- III. Será considerado como de efetivo exercício o período de tempo necessário ao deslocamento do servidor, quando designado para servir em outra localidade.

Assinale

- A) se apenas as afirmativas I e II estiverem corretas.
- B) se apenas as afirmativas I e III estiverem corretas.
- C) se apenas as afirmativas II e III estiverem corretas.
- D) se todas as afirmativas estiverem corretas.
- E) se nenhuma afirmativa estiver correta.

32. Para a criação de Comarca, com base no que reza a Lei de Organização Judiciária do Estado do Piauí, é requisito uma população mínima de

- A) cinquenta mil habitantes no Município.
- B) quinze mil habitantes no Município.
- C) vinte mil habitantes no Município.
- D) cinco mil habitantes no Município.
- E) dez mil habitantes no Município.

33. Em relação ao que reza a Lei Complementar 13/94, assinale a afirmativa **incorreta**.

- A) O início do exercício de função de confiança coincidirá com a data de publicação do ato de designação, salvo quando o servidor estiver em licença ou afastado por qualquer outro motivo legal, hipótese em que recairá no primeiro dia útil após o término do impedimento, que não poderá exceder a trinta dias da publicação.
- B) Ressalvados os casos previstos em lei específica estadual, os servidores cumprirão jornada de trabalho fixada em razão das atribuições pertinentes aos respectivos cargos, respeitada a duração máxima do trabalho semanal de quarenta e quatro horas e observados os limites mínimo e máximo de seis horas e oito horas diárias, respectivamente.
- C) Ao entrar em exercício, o servidor nomeado para cargo de provimento efetivo ficará sujeito a estágio probatório por período de 24 (vinte e quatro) meses, durante o qual a sua aptidão e capacidade serão objeto de avaliação para o desempenho do cargo.
- D) O servidor em estágio probatório poderá exercer quaisquer cargos de provimento em comissão ou funções de direção, chefia ou assessoramento nos dois níveis mais elevados.
- E) O servidor que retornar à atividade por interesse da administração perceberá, em substituição aos proventos da aposentadoria, a remuneração do cargo que voltar a exercer, inclusive com as vantagens de natureza pessoal que percebia anteriormente à aposentadoria.

34. Segundo o que estabelece a Lei Complementar 13/94, em relação à remoção, é **incorreto** afirmar que ela

- A) é o deslocamento do servidor, a pedido, de ofício ou por permuta, no âmbito do mesmo quadro, com ou sem mudança de sede e sem que se modifique a sua situação funcional.
- B) será sempre motivada por escrito pela autoridade competente, sob pena de nulidade.
- C) pode ocorrer a pedido, a critério da Administração.
- D) se fará, a pedido, atendida a conveniência do serviço e de ofício ou por permuta, no interesse da Administração.
- E) pode ocorrer para acompanhar cônjuge ou companheiro, também servidor público civil ou militar, de qualquer dos Poderes da União, dos Estados, do Distrito Federal e dos Municípios, que foi deslocado no interesse da Administração para outra localidade do Estado.

35. Com base na Lei Complementar Estadual 230/17, a percepção de subsídio não exclui o direito ao recebimento, nos termos da legislação e regulamentação específica, das espécies remuneratórias listadas nas alternativas a seguir, **à exceção de uma**. Assinale-a.

- A) parcelas indenizatórias conquistadas em negociações coletivas
- B) abono de permanência, com base no que reza a constituição
- C) retribuição pelo exercício de função de direção, chefia e assessoramento
- D) gratificação natalina
- E) adicional de férias

36. De acordo com a Lei Complementar Estadual 230/17, analise as afirmativas a seguir:

- I. Aos servidores efetivos e comissionados no exercício das atribuições das suas carreiras ou cargos é devido auxílio saúde, de natureza indenizatória, conforme disposto no Anexo VI da lei.
- II. A gratificação por condições especiais de trabalho será concedida com vista ao interesse público de fixar o servidor em determinadas regiões, incentivá-lo no exercício de determinadas funções ou quando estas se realizarem em locais de difícil provimento e serviços de natureza especial com dedicação exclusiva.
- III. Os requisitos de escolaridade para investidura dos cargos de Assessor de Magistrado, Assistente de Magistrado e Oficial de Gabinete, constantes no Anexo X da lei, passarão a ser exigidos a partir de 1º de janeiro de 2023.

Assinale

- A) se nenhuma afirmativa estiver correta.
- B) se apenas as afirmativas I e II estiverem corretas.
- C) se apenas as afirmativas I e III estiverem corretas.
- D) se apenas as afirmativas II e III estiverem corretas.
- E) se todas as afirmativas estiverem corretas.

37. De acordo com o Regimento Interno do Tribunal de Justiça do Estado do Piauí, analise as afirmativas a seguir:

- I. Requerida a aposentadoria por invalidez, será o Desembargador submetido a inspeção de Junta Médica. Na hipótese de o laudo concluir pela invalidez definitiva, será o processo encaminhado ao Governador do Estado, para a expedição do ato de aposentadoria.
- II. Será computado, para efeito de aposentadoria e disponibilidade, o tempo de exercício de advocacia, até o máximo de dez anos, em favor dos membros do Tribunal de Justiça.
- III. A aposentadoria do Desembargador, por invalidez comprovada, terá lugar em vista de requerimento do próprio magistrado ou de ofício, em vista de processo iniciado por ordem do Presidente do Tribunal, em cumprimento de deliberação do Tribunal ou por provocação do Conselho da Magistratura.

Assinale

- A) se apenas as afirmativas I e II estiverem corretas.
- B) se apenas as afirmativas I e III estiverem corretas.
- C) se apenas as afirmativas II e III estiverem corretas.
- D) se todas as afirmativas estiverem corretas.
- E) se nenhuma afirmativa estiver correta.

38. Conforme reza o Regimento Interno do Tribunal de Justiça do Estado do Piauí, são partes legítimas para promover a ação direta de inconstitucionalidade de lei ou ato normativo estadual ou municipal os listados nas alternativas a seguir, **à exceção de uma**. Assinale-a.

- A) os Vereadores
- B) o Prefeito Municipal
- C) o Procurador-Geral de Justiça
- D) a Mesa da Assembleia Legislativa
- E) as federações sindicais e as entidades de classe de âmbito estadual

39. No âmbito do que estipula o Regimento Interno do Tribunal de Justiça do Estado do Piauí, havendo quórum no Plenário, nas Câmaras de Direito Público, nas Câmaras Reunidas ou nas Câmaras Especializadas, o Presidente declarará aberta a sessão e obedecerá, nos trabalhos, a uma determinada ordem. Assinale a alternativa em que corretamente se indique o momento da conferência de acórdão.

- A) antes da leitura, discussão e aprovação da ata da sessão anterior
- B) após os relatórios, debates e decisões dos processos
- C) antes dos relatórios, debates e decisões dos processos
- D) após as decisões e deliberações administrativas
- E) após as indicações e propostas

40. Com base na Lei de Organização Judiciária do Estado do Piauí, analise as afirmativas a seguir:

- I. A distribuição do 2º Grau de Jurisdição fica subordinada à Diretoria Geral do Tribunal de Justiça do Estado do Piauí e a distribuição do 1º Grau de Jurisdição, à Corregedoria Geral da Justiça do Estado do Piauí.
- II. A Escola Judiciária do Estado do Piauí (EJUD-PI) será dirigida pelo Diretor-Geral da Escola e por um Vice-Diretor, eleitos dentre os desembargadores, ativos ou inativos, com mandato correspondente ao biênio da Diretoria Administrativa do Tribunal de Justiça.
- III. O Desembargador, no exercício do mandato de Corregedor-Geral da Justiça, não será dispensado de sua função judicante normal, obrigando-se a comparecer às sessões plenárias do Colegiado, para decidir sobre a nomeação, promoção, permuta, disponibilidade de juízes e sobre matéria de natureza administrativa e constitucional.

Assinale

- A) se nenhuma afirmativa estiver correta.
- B) se apenas as afirmativas I e II estiverem corretas.
- C) se apenas as afirmativas I e III estiverem corretas.
- D) se apenas as afirmativas II e III estiverem corretas.
- E) se todas as afirmativas estiverem corretas.

CONHECIMENTOS ESPECÍFICOS

41. São princípios fundamentais em Administração o listado nas alternativas a seguir, **à exceção de uma**. Assinale-a.

- A) planejamento
- B) organização
- C) gerência
- D) controle
- E) direção

42. Segundo Fayol, são cinco as funções administrativas, listadas nas alternativas a seguir, **à exceção de uma**. Assinale-a.

- A) prever
- B) organizar
- C) comandar
- D) coordenar
- E) avaliar

43. Assinale a alternativa que apresente corretamente uma característica do controle administrativo.

- A) punibilidade
- B) centralização
- C) maleabilidade
- D) perenidade
- E) rigidez

44. Em relação à avaliação de desempenho, tem por objetivo principal contribuir para o desenvolvimento de competências essenciais dos colaboradores. Trata-se de

- A) avaliação pelo cliente.
- B) testes teórico-práticos.
- C) autoavaliação.
- D) teste de QI.
- E) avaliação 360°.

45. As perspectivas do Balanced Scorecard estão listadas nas alternativas a seguir, **à exceção de uma**. Assinale-a.

- A) perspectiva de aprendizado e crescimento (pessoas)
- B) perspectivas de processos internos
- C) perspectiva de lucratividade
- D) perspectiva financeira
- E) perspectiva do cliente

46. A respeito da gestão por competência, é **incorreto** afirmar que

- A) elimina o treinamento sem valor agregado.
- B) orienta os funcionários a reconhecerem seus erros.
- C) sinaliza lacunas de habilidades críticas para mitigação.
- D) gera níveis mais elevados de satisfação de funcionários.
- E) facilita o aprendizado e o desenvolvimento orientados a negócios.

47. Em relação à cadeia de valor, analise as afirmativas a seguir:

- I. A análise da cadeia de valor é uma forma de dividir a logística, as operações e a infraestrutura da empresa, revelando o verdadeiro valor do seu produto ou serviço.
- II. É uma forma de ajudar a empresa a descobrir uma vantagem competitiva que se tem sobre empresas rivais.
- III. É por meio da criação e da análise da cadeia de valor que se pode avaliar as funções de negócios primárias e secundárias.

Assinale

- A) se apenas as afirmativas I e II estiverem corretas.
- B) se apenas as afirmativas I e III estiverem corretas.
- C) se apenas as afirmativas II e III estiverem corretas.
- D) se todas as afirmativas estiverem corretas.
- E) se nenhuma afirmativa estiver correta.

48. As fases do ciclo de vida de um projeto estão listadas nas alternativas a seguir, **à exceção de uma**. Assinale-a.

- A) orçamento
- B) planejamento
- C) encerramento
- D) iniciação
- E) execução

49. Em relação às diferenças e semelhanças entre gestão do conhecimento e gestão da informação, assinale a alternativa que indique corretamente uma característica semelhante às duas.

- A) armazenamento de informações
- B) socialização de conhecimento
- C) criação de espaços criativos
- D) retroalimentação do ciclo
- E) fluxos formais

50. No âmbito da gestão de processos organizacionais, os 3Ps significam

- A) produção, participação e pessoas.
- B) processos, preço e participação.
- C) pluralismo, pessoas e preço.
- D) participação, produto e preço.
- E) produto, pessoas e processos.

51. A fim de auxiliar o processo decisório, os gestores podem usar técnicas que os ajudem a tomar decisões, como as listadas nas alternativas a seguir, **à exceção de uma**. Assinale-a.

- A) Matriz GUT
- B) Matriz BCG
- C) Análise SWOT
- D) Pirâmide de Maslow
- E) Diagrama de Ishikawa

52. As alternativas a seguir apresentam características do fluxo de trabalho orientado a objetos, **à exceção de uma**. Assinale-a.

- A) processos de exceções
- B) integridade referencial
- C) bibliotecas procedurais
- D) encapsulamento
- E) herança

53. No âmbito do Comportamento Organizacional, um sistema de mapeamento de perfil profissional/comportamental desenvolvido com base na metodologia DISC é denominado

- A) Coaching Assessment.
- B) Orientação Profissional.
- C) Avaliação e Treinamento.
- D) Visão Sistêmica.
- E) Avaliação 360°.

54. Em relação ao PMO, analise as afirmativas a seguir:

- I. O papel do PMO será o mesmo em todas as organizações, por constituir um modelo já testado e bem-sucedido.
- II. É definido como um provedor de serviços que deve atuar para trazer benefícios aos *stakeholders* que o demandaram.
- III. Ele fornece apoio, ferramentas, recursos, assistência, padrões e diretrizes a todos os gerentes de projeto.

Assinale

- A) se nenhuma afirmativa estiver correta.
- B) se apenas as afirmativas I e II estiverem corretas.
- C) se apenas as afirmativas I e III estiverem corretas.
- D) se apenas as afirmativas II e III estiverem corretas.
- E) se todas as afirmativas estiverem corretas.

55. São características da administração burocrática o listado nas alternativas a seguir, **à exceção de uma**. Assinale-a.

- A) meritocracia
- B) autorreferência
- C) impessoalidade nas relações
- D) controle dos processos *a priori*
- E) ênfase em contratos de gestão

56. Em relação às características do Modelo Gerencial Puro, analise as afirmativas a seguir:

- I. Tem como fundamento solucionar as deficiências do Estado pelo controle fiscal.
- II. Condena a terceirização de serviços públicos.
- III. Defende a redução de custos e o aumento de eficiência e produtividade.

Assinale

- A) se apenas as afirmativas I e II estiverem corretas.
- B) se apenas as afirmativas I e III estiverem corretas.
- C) se apenas as afirmativas II e III estiverem corretas.
- D) se todas as afirmativas estiverem corretas.
- E) se nenhuma afirmativa estiver correta.

57. Em relação às características do *Consumerism*, analise as características indicadas nas afirmativas abaixo:

- I. Baseia-se na prestação de serviços públicos com qualidade.
- II. Fomenta a competitividade e o atendimento às demandas dos consumidores.
- III. Condena a delegação de autoridade e defende a centralização.

Assinale

- A) se apenas as afirmativas I e II estiverem corretas.
- B) se apenas as afirmativas I e III estiverem corretas.
- C) se apenas as afirmativas II e III estiverem corretas.
- D) se todas as afirmativas estiverem corretas.
- E) se nenhuma afirmativa estiver correta.

58. Em relação às características do *Public Service Orientation*, analise as afirmativas a seguir:

- I. Amplia o dever social de *accountability*.
- II. Valoriza a política e a cidadania.
- III. Estabelece direitos e deveres ao cidadão.

Assinale

- A) se apenas as afirmativas I e II estiverem corretas.
- B) se apenas as afirmativas I e III estiverem corretas.
- C) se apenas as afirmativas II e III estiverem corretas.
- D) se todas as afirmativas estiverem corretas.
- E) se nenhuma afirmativa estiver correta.

59. Em 1995, foi criado o PDRAE, que distinguiu o aparelho do estado em setores, como os listados nas alternativas a seguir, **à exceção de uma**. Assinale-a.

- A) núcleo estratégico
- B) atividades exclusivas
- C) serviços não exclusivos
- D) treinamento e formação de carreiras
- E) produção de bens e serviços para o mercado

60. Em relação aos instrumentos de planejamento e orçamento, analise as afirmativas a seguir:

- I. O PPA, com vigência de quatro anos, tem como função estabelecer as diretrizes, objetivos e metas de médio prazo da administração pública.
- II. Cabe à LDO, anualmente, enunciar as políticas públicas e respectivas prioridades para o exercício seguinte.
- III. Já a LOA tem como principais objetivos estimar a receita e fixar a programação das despesas para o exercício financeiro.

Assinale

- A) se todas as afirmativas estiverem corretas.
- B) se apenas as afirmativas I e II estiverem corretas.
- C) se apenas as afirmativas I e III estiverem corretas.
- D) se apenas as afirmativas II e III estiverem corretas.
- E) se nenhuma afirmativa estiver correta.

61. No contexto do PPA, da LDO e da LOA, analise as afirmativas a seguir:

- I. A LDO, ao identificar no PPA as ações que receberão prioridade no exercício seguinte, torna-se o elo entre o PPA, que funciona como um plano de médio prazo do governo, e a LOA, que é o instrumento que viabiliza a execução do plano de trabalho do exercício a que se refere.
- II. De acordo com a Constituição Federal, o exercício da função do planejamento é um dever do Estado, tendo caráter determinante para o setor público e indicativo para o setor privado.
- III. Em relação ao PPA, sua finalidade está ligada ao mandato constitucional de manutenção da integridade nacional, com um projeto único para o país.

Assinale

- A) se nenhuma afirmativa estiver correta.
- B) se apenas as afirmativas I e II estiverem corretas.
- C) se apenas as afirmativas I e III estiverem corretas.
- D) se apenas as afirmativas II e III estiverem corretas.
- E) se todas as afirmativas estiverem corretas.

62. Em relação ao ciclo de planejamento e orçamento, analise as afirmativas a seguir:

- I. O PPA é peça de mais alta hierarquia dentre a tríade orçamentária, embora esta seja somente constituída de leis ordinárias.
- II. Não se prevê a admissão de emendas ao orçamento mesmo se compatíveis com o plano plurianual e com a LDO.
- III. Os orçamentos devem ser compatibilizados com o plano plurianual, e a LOA deve ser elaborada conforme dispuser a LDO.

Assinale

- A) se nenhuma afirmativa estiver correta.
- B) se apenas as afirmativas I e II estiverem corretas.
- C) se apenas as afirmativas I e III estiverem corretas.
- D) se apenas as afirmativas II e III estiverem corretas.
- E) se todas as afirmativas estiverem corretas.

63. Nas alternativas a seguir estão listados princípios da governança pública, **à exceção de uma**. Assinale-a.

- A) prestação de contas e responsabilidade
- B) capacidade de resposta
- C) melhoria regulatória
- D) criação de reservas
- E) transparência

64. A aplicação de uma gestão para resultados equilibra os princípios listados nas alternativas a seguir, **à exceção de uma**. Assinale-a.

- A) eficácia
- B) eficiência
- C) legalidade
- D) efetividade
- E) economicidade

65. Em relação à atividade administrativa, legislativa e jurisdicional, analise as afirmativas a seguir:

- I. Por intermédio da atividade legislativa são estabelecidas as normas gerais de conduta que, desde logo, passam concretamente a reger a atividade humana, distribuindo e definindo os direitos de cada um e os do próprio Estado.
- II. Esse conjunto de normas, seus mecanismos de integração, seus princípios, formam a ordem jurídica. Assim, a atividade legislativa consiste, basicamente, na elaboração de normas gerais de conduta, de previsão genérica de hipóteses com a respectiva consequência.
- III. De regra, a atividade legislativa concentra-se nos órgãos do Poder Legislativo, sem exceções.

Assinale

- A) se nenhuma afirmativa estiver correta.
- B) se apenas as afirmativas I e II estiverem corretas.
- C) se apenas as afirmativas I e III estiverem corretas.
- D) se apenas as afirmativas II e III estiverem corretas.
- E) se todas as afirmativas estiverem corretas.

66. Os atos praticados pela Administração Pública, os denominados atos administrativos, são dotados de importantes requisitos, como os listados nas alternativas a seguir, **à exceção de uma**. Assinale-a.

- A) Objeto
- B) Motivo
- C) Finalidade
- D) Competência
- E) Interesse

67. Acerca do conceito de Administração Pública, analise as afirmativas a seguir:

- I. Pode ser classificada em sentido objetivo (quanto aos entes que a compõem) e subjetivo (quanto à função por eles exercida).
- II. O conceito de Administração Pública consiste na prestação de serviços públicos realizados de forma direta ou indireta por pessoas jurídicas, órgãos e agentes públicos.
- III. É regulada pelo ramo do Direito Público, haja vista seu principal escopo seja proteger e garantir o interesse da sociedade.

Assinale

- A) se todas as afirmativas estiverem corretas.
- B) se nenhuma afirmativa estiver correta.
- C) se apenas as afirmativas I e II estiverem corretas.
- D) se apenas as afirmativas I e III estiverem corretas.
- E) se apenas as afirmativas II e III estiverem corretas.

68. Em relação à centralização e descentralização, analise as afirmativas a seguir:

- I. Ocorre a chamada centralização administrativa quando o Estado executa suas tarefas por meio dos órgãos e agentes integrantes da Administração Indireta. Nesse caso, os serviços são prestados pelos órgãos do Estado, despersonalizados, integrantes de uma mesma pessoa política (União, DF, estados ou municípios), sem outra pessoa jurídica interposta.
- II. Quando se fala que determinada função é exercida pela Administração Centralizada Federal, sabemos que é a pessoa jurídica União quem a exerce, por meio de seus órgãos.
- III. Quando se fala que um serviço é prestado pela Administração Centralizada do Distrito Federal, significa que é a pessoa jurídica Distrito Federal quem presta o serviço, por meio de seus órgãos.

Assinale

- A) se apenas as afirmativas I e II estiverem corretas.
- B) se apenas as afirmativas I e III estiverem corretas.
- C) se apenas as afirmativas II e III estiverem corretas.
- D) se todas as afirmativas estiverem corretas.
- E) se nenhuma afirmativa estiver correta.

69. A respeito da centralização e da descentralização, é **incorreto** afirmar que

- A) na Administração Centralizada, há naturalmente participação de outras pessoas jurídicas na prestação do serviço centralizado.
- B) a centralização administrativa, ou o desempenho centralizado de funções administrativas, consubstancia-se na execução de atribuições pela pessoa política que representa a Administração Pública competente.
- C) ocorre a chamada descentralização administrativa quando o Estado desempenha algumas de suas funções por meio de outras pessoas jurídicas.
- D) a descentralização pressupõe duas pessoas jurídicas distintas: o Estado e a entidade que executará o serviço, por ter recebido do Estado essa atribuição.
- E) a descentralização administrativa acarreta a especialização na prestação do serviço descentralizado, o que é desejável em termos de técnica administrativa.

70. As características listadas nas alternativas a seguir apontam características das entidades que compõem a Administração Pública, **à exceção de uma**. Assinale-a.

- A) patrimônio próprio
- B) relação de subordinação
- C) não há sujeição à falência
- D) descentralização por outorga
- E) personalidade jurídica própria

71. As alternativas a seguir apresentam características de uma autarquia, à exceção de uma. Assinale-a.

- A) criada por lei
- B) serviço público personificado
- C) pessoa jurídica (PJ) de direito público
- D) regime de pessoal estatutário
- E) receita custeada pela União

72. Assinale a alternativa em que se indique uma característica não comum a empresa pública e sociedade de economia mista.

- A) qualquer forma societária permitida em Direito
- B) pessoa jurídica de direito privado
- C) não há sujeição à falência
- D) regime de pessoal: CLT
- E) regime jurídico híbrido

73. A respeito da centralização e da descentralização, analise as afirmativas a seguir:

- I. A atividade centralizada na Administração Pública é toda atividade que é realizada diretamente pelos órgãos que fazem parte da Administração em todos os âmbitos (federal, estadual e municipal).
- II. A transferência de responsabilidade da execução de atividade administrativa pode ocorrer por outorga (por contrato) ou por delegação (por meio de lei).
- III. A atividade descentralizada acontece quando o Estado transfere a responsabilidade de executar uma atividade administrativa para outra pessoa jurídica que pode ser pública ou privada. Portanto, esses órgãos realizam atividades em nome do Estado.

Assinale

- A) se nenhuma afirmativa estiver correta.
- B) se apenas as afirmativas I e II estiverem corretas.
- C) se apenas as afirmativas I e III estiverem corretas.
- D) se apenas as afirmativas II e III estiverem corretas.
- E) se todas as afirmativas estiverem corretas.

74. A respeito das entidades paraestatais, analise as afirmativas a seguir:

- I. As entidades paraestatais integram a Administração Pública.
- II. As entidades paraestatais recebem incentivos do Estado, que podem ser na forma de recurso do orçamento ou permissão para uso de bens públicos.
- III. Sujeitam-se ao controle do Tribunal de Contas.

Assinale

- A) se apenas as afirmativas I e II estiverem corretas.
- B) se apenas as afirmativas I e III estiverem corretas.
- C) se apenas as afirmativas II e III estiverem corretas.
- D) se todas as afirmativas estiverem corretas.
- E) se nenhuma afirmativa estiver correta.

75. As alternativas a seguir apresentam exemplos de entidades paraestatais, à exceção de uma. Assinale-a.

- A) "Entidades de apoio"
- B) Associações de Moradores
- C) Serviços Sociais Autônomos
- D) Organizações Sociais (OS)
- E) Organizações da Sociedade Civil de Interesse Público (OSICIP)

76. A respeito da delegação, assinale a afirmativa **incorreta**.

- A) Não é possível a delegação de atribuições de um Poder a outro, salvo quando expressamente autorizado pelo texto constitucional.
- B) Não podem ser delegadas atribuições que a lei fixar como exclusivas de determinada autoridade.
- C) A delegação não pode ser recusada pelo subordinado, exceto relativamente a ordens manifestamente ilegais.
- D) As atribuições não podem ser subdelegadas sem a expressa autorização do delegante.
- E) Trata-se de uma prerrogativa oriunda do poder disciplinar.

77. A respeito do que regula a Lei 8.429/92, analise as afirmativas a seguir:

- I. Independentemente de integrar a administração indireta, estão sujeitos às sanções da lei os atos de improbidade praticados contra o patrimônio de entidade privada para cuja criação ou custeio o erário haja concorrido ou concorra no seu patrimônio ou receita atual, limitado o ressarcimento de prejuízos, nesse caso, à repercussão do ilícito sobre a contribuição dos cofres públicos.
- II. Também configura improbidade a ação ou omissão decorrente de divergência interpretativa da lei, baseada em jurisprudência, ainda que não pacificada, mesmo que não venha a ser posteriormente prevalecente nas decisões dos órgãos de controle ou dos tribunais do Poder Judiciário.
- III. No que se refere a recursos de origem pública, sujeita-se às sanções previstas na lei o particular, pessoa física ou jurídica, que celebra com a Administração Pública convênio, contrato de repasse, contrato de gestão, termo de parceria, termo de cooperação ou ajuste administrativo equivalente.

Assinale

- A) se apenas as afirmativas I e II estiverem corretas.
- B) se apenas as afirmativas I e III estiverem corretas.
- C) se apenas as afirmativas II e III estiverem corretas.
- D) se todas as afirmativas estiverem corretas.
- E) se nenhuma afirmativa estiver correta.

78. Com base na Lei 12.462/11, na execução indireta de obras e serviços de engenharia, são admitidos os regimes indicados nas alternativas a seguir, à exceção de uma. Assinale-a.

- A) empreitada integral
- B) contratação integrada
- C) contratação por tarefa
- D) empreitada por preço unitário
- E) contratação por preço global

79. Acerca dos atos de improbidade administrativa, analise as afirmativas a seguir:

- I. Nos termos da Convenção das Nações Unidas contra a Corrupção, promulgada pelo Decreto 5.687/2006, somente haverá improbidade administrativa, no limite da própria lei, quando for comprovado na conduta funcional do agente público o fim de obter proveito ou benefício indevido para si ou para outra pessoa ou entidade.
- II. O enquadramento de conduta funcional na categoria de improbidade pressupõe a demonstração objetiva da prática de ilegalidade no exercício da função pública, com a indicação das normas constitucionais, legais ou infralegais violadas.
- III. Configura improbidade a nomeação ou a indicação política por parte dos detentores de mandatos eletivos, não sendo necessária a aferição de dolo com finalidade ilícita por parte do agente.

Assinale

- A) se apenas as afirmativas I e II estiverem corretas.
- B) se apenas as afirmativas I e III estiverem corretas.
- C) se apenas as afirmativas II e III estiverem corretas.
- D) se todas as afirmativas estiverem corretas.
- E) se nenhuma afirmativa estiver correta.

80. A respeito da Lei Anticorrupção, analise as afirmativas a seguir:

- I. O processo administrativo para apuração da responsabilidade de pessoa jurídica será conduzido por comissão designada pela autoridade instauradora e composta por cinco ou mais servidores estáveis.
- II. O ente público, por meio do seu órgão de representação judicial, ou equivalente, a pedido da comissão designada, poderá requerer as medidas judiciais necessárias para a investigação e o processamento das infrações, inclusive de busca e apreensão.
- III. A personalidade jurídica poderá ser desconsiderada sempre que utilizada com abuso do direito para facilitar, encobrir ou dissimular a prática dos atos ilícitos previstos na lei ou para provocar confusão patrimonial, sendo estendidos todos os efeitos das sanções aplicadas à pessoa jurídica aos seus administradores e sócios com poderes de administração, observados o contraditório e a ampla defesa.

Assinale

- A) se apenas as afirmativas I e II estiverem corretas.
- B) se apenas as afirmativas I e III estiverem corretas.
- C) se apenas as afirmativas II e III estiverem corretas.
- D) se todas as afirmativas estiverem corretas.
- E) se nenhuma afirmativa estiver correta.

81. Com base na literalidade da Lei 12.462/11, poderão ser utilizados os critérios de julgamento listados nas alternativas a seguir, **à exceção de uma**. Assinale-a.

- A) maior oferta de preço
- B) maior retorno econômico
- C) menor preço ou maior desconto
- D) melhor conteúdo artístico e preço
- E) melhor técnica ou conteúdo artístico

82. Com base nas alterações legais promovidas pela Lei 12.462/11, o Gabinete de Segurança Institucional da Presidência da República tem como estrutura básica o listado nas alternativas a seguir, **à exceção de uma**. Assinale-a.

- A) a Agência Brasileira de Inteligência (Abin)
- B) a Central de Controle Logístico
- C) a Secretaria-Executiva
- D) até três Secretarias
- E) o Gabinete

83. Com base na Lei 9.784/99, analise as afirmativas a seguir:

- I. A competência é irrenunciável e se exerce pelos órgãos administrativos a que foi atribuída como própria, salvo os casos de delegação e avocação legalmente admitidos.
- II. Um órgão administrativo e seu titular poderão, se não houver impedimento legal, delegar parte da sua competência a outros órgãos ou titulares, ainda que estes não lhe sejam hierarquicamente subordinados, quando for conveniente, em razão de circunstâncias de índole técnica, social, econômica, jurídica ou territorial.
- III. Não será permitida a avocação temporária de competência atribuída a órgão hierarquicamente inferior.

Assinale

- A) se apenas as afirmativas I e II estiverem corretas.
- B) se apenas as afirmativas I e III estiverem corretas.
- C) se apenas as afirmativas II e III estiverem corretas.
- D) se todas as afirmativas estiverem corretas.
- E) se nenhuma afirmativa estiver correta.

84. Em relação à Lei 14.133/21, analise as afirmativas a seguir:

- I. A licitação será conduzida por agente de contratação, pessoa designada pela autoridade competente, entre servidores efetivos ou empregados públicos dos quadros permanentes da Administração Pública, para tomar decisões, acompanhar o trâmite da licitação, dar impulso ao procedimento licitatório e executar quaisquer outras atividades necessárias ao bom andamento do certame até a homologação.
- II. O agente de contratação será auxiliado por equipe de apoio e responderá individualmente pelos atos que praticar, mesmo se induzido a erro pela atuação da equipe.
- III. As regras relativas à atuação do agente de contratação e da equipe de apoio, ao funcionamento da comissão de contratação e à atuação de fiscais e gestores de contratos de que trata a lei serão estabelecidas em regulamento, e deverá ser prevista a possibilidade de eles contarem com o apoio dos órgãos de assessoramento jurídico e de controle interno para o desempenho das funções essenciais à execução do disposto na lei.

Assinale

- A) se nenhuma afirmativa estiver correta.
- B) se todas as afirmativas estiverem corretas.
- C) se apenas as afirmativas I e II estiverem corretas.
- D) se apenas as afirmativas I e III estiverem corretas.
- E) se apenas as afirmativas II e III estiverem corretas.

85. No preâmbulo da Constituição, apresentam-se os valores supremos da sociedade brasileira. Estão eles listados nas alternativas a seguir, à exceção de uma. Assinale-a.

- A) desenvolvimento
- B) segurança
- C) bem-estar
- D) justiça
- E) paz

86. Entre os fundamentos da República do Brasil, conforme previsto na Constituição, estão os listados nas alternativas a seguir, à exceção de uma. Assinale-a.

- A) soberania
- B) cidadania
- C) solidariedade
- D) pluralismo político
- E) dignidade da pessoa humana

87. Em relação à eficácia das normas constitucionais, analise as afirmativas a seguir:

- I. As normas constitucionais de eficácia contida são aquelas que dependem de uma regulamentação e integração por meio de normas infraconstitucionais.
- II. As normas constitucionais de eficácia limitada são aquelas que, embora produzam seus efeitos de imediato, independentemente de regulamentação, podem ter sua eficácia restringida por outras normas, constitucionais ou infraconstitucionais.
- III. As normas constitucionais de eficácia plena são aquelas que são imediatamente aplicáveis, ou seja, não dependem de uma normatividade futura que venha regulamentá-la.

Assinale

- A) se todas as afirmativas estiverem corretas.
- B) se apenas a afirmativa I estiver correta.
- C) se apenas a afirmativa II estiver correta.
- D) se apenas a afirmativa III estiver correta.
- E) se apenas as afirmativas I e III estiverem corretas.

88. Segundo a Constituição, as penas no Brasil são individualizadas, podendo ser aplicadas nas formas a seguir, à exceção de uma. Assinale-a.

- A) extradição
- B) perda de bens
- C) interdição de direitos
- D) restrição da liberdade
- E) prestação social alternativa

89. Em relação ao controle de constitucionalidade, analise as afirmativas a seguir:

- I. Caso a inconstitucionalidade seja declarada pelo método difuso, sua incidência passa a ser *inter partes*.
- II. Se o Senado Federal declarar suspensa a execução de uma norma, deixando de ter ela eficácia, a incidência passa a ser *erga omnes*.
- III. Com a declaração de inconstitucionalidade pelo Senado Federal, como desdobramento de um processo de controle difuso, sua incidência se dará *ex nunc*.

Assinale

- A) se apenas as afirmativas I e II estiverem corretas.
- B) se apenas as afirmativas I e III estiverem corretas.
- C) se apenas as afirmativas II e III estiverem corretas.
- D) se todas as afirmativas estiverem corretas.
- E) se nenhuma afirmativa estiver correta.

90. A necessidade de existência de quorum de 3/5 (três quintos) para a alteração do texto constitucional por meio de emenda à Constituição, em dois turnos de votação em cada casa legislativa, caracteriza a CRFB como

- A) rígida.
- B) flexível.
- C) imutável.
- D) limitada.
- E) semirígida.

91. As alternativas a seguir apresentam direitos sociais previstos na Constituição, à exceção de uma. Assinale-a.

- A) moradia
- B) transporte
- C) sindicalização
- D) previdência social
- E) assistência aos desamparados

92. Com base no Código Civil, as alternativas a seguir apresentam situações em que não corre a prescrição, à exceção de uma. Assinale-a.

- A) entre os cônjuges, na constância da sociedade conjugal
- B) entre ascendentes e descendentes, durante o poder familiar
- C) entre tutelados ou curatelados e seus tutores ou curadores, durante a tutela ou curatela
- D) contra os ausentes do País em serviço público da União, dos Estados ou dos Municípios
- E) contra o sucessor de uma pessoa se contra esta tiver sido iniciada

93. A respeito da organização e das competências da União, do Estado e dos Municípios, analise as afirmativas a seguir.

- I. É assegurada, nos termos da lei, à União, aos Estados, ao Distrito Federal e aos Municípios a participação no resultado da exploração de petróleo ou gás natural, de recursos hídricos para fins de geração de energia elétrica e de outros recursos minerais no respectivo território, plataforma continental, mar territorial ou zona econômica exclusiva, ou compensação financeira por essa exploração.
- II. Compete privativamente à União legislar sobre direito civil, comercial, penal, processual, eleitoral, agrário, ambiental, marítimo, aeronáutico, espacial e do trabalho.
- III. Compete à União, aos Estados e ao Distrito Federal legislar concorrentemente sobre direito penitenciário e custas dos serviços forenses.

Assinale

- A) se apenas as afirmativas I e II estiverem corretas.
- B) se apenas as afirmativas I e III estiverem corretas.
- C) se apenas as afirmativas II e III estiverem corretas.
- D) se todas as afirmativas estiverem corretas.
- E) se nenhuma afirmativa estiver correta.

94. A respeito das promoções dos magistrados, conforme a Constituição da República, analise as afirmativas a seguir:

- I. É obrigatória a promoção do juiz que figure por três vezes consecutivas ou cinco alternadas em lista de merecimento.
- II. Na apuração de antiguidade, o tribunal somente poderá recusar o juiz mais antigo pelo voto fundamentado de dois terços de seus membros, conforme procedimento próprio, e assegurada ampla defesa, repetindo-se a votação até fixar-se a indicação.
- III. Não será promovido o juiz que, injustificadamente, retiver autos em seu poder além do prazo legal, não podendo devolvê-los ao cartório sem o devido despacho ou decisão.

Assinale

- A) se apenas as afirmativas I e II estiverem corretas.
- B) se apenas as afirmativas I e III estiverem corretas.
- C) se apenas as afirmativas II e III estiverem corretas.
- D) se todas as afirmativas estiverem corretas.
- E) se nenhuma afirmativa estiver correta.

95. Em relação à Advocacia Pública, analise as afirmativas a seguir:

- I. A Advocacia-Geral da União é a instituição que, diretamente ou através de órgão vinculado, representa a União, judicial e extrajudicialmente, cabendo-lhe, nos termos da lei complementar que dispuser sobre sua organização e funcionamento, as atividades de consultoria e assessoramento jurídico do Poder Executivo.
- II. A Advocacia-Geral da União tem por chefe o Advogado-Geral da União, de livre nomeação pelo Presidente da República dentre cidadãos maiores de vinte e um anos, de notável saber jurídico e reputação ilibada.
- III. Na execução da dívida ativa de natureza tributária, a representação da União cabe à Procuradoria-Geral da Fazenda Nacional, observado o disposto em lei.

Assinale

- A) se apenas as afirmativas I e II estiverem corretas.
- B) se apenas as afirmativas I e III estiverem corretas.
- C) se apenas as afirmativas II e III estiverem corretas.
- D) se todas as afirmativas estiverem corretas.
- E) se nenhuma afirmativa estiver correta.

96. Com base no que institui o Direito Civil, analise as afirmativas a seguir:

- I. Pode ser declarada a morte presumida, sem decretação de ausência se for extremamente provável a morte de quem estava em perigo de vida.
- II. A declaração da morte presumida somente poderá ser requerida depois de esgotadas as buscas e averiguações, devendo a sentença fixar a data provável do falecimento.
- III. Se dois ou mais indivíduos falecerem na mesma ocasião, não se podendo averiguar se algum dos comorientes precedeu aos outros, presumir-se-ão simultaneamente mortos.

Assinale

- A) se nenhuma afirmativa estiver correta.
- B) se apenas as afirmativas I e II estiverem corretas.
- C) se apenas as afirmativas I e III estiverem corretas.
- D) se apenas as afirmativas II e III estiverem corretas.
- E) se todas as afirmativas estiverem corretas.

97. A respeito dos negócios jurídicos, analise as afirmativas a seguir:

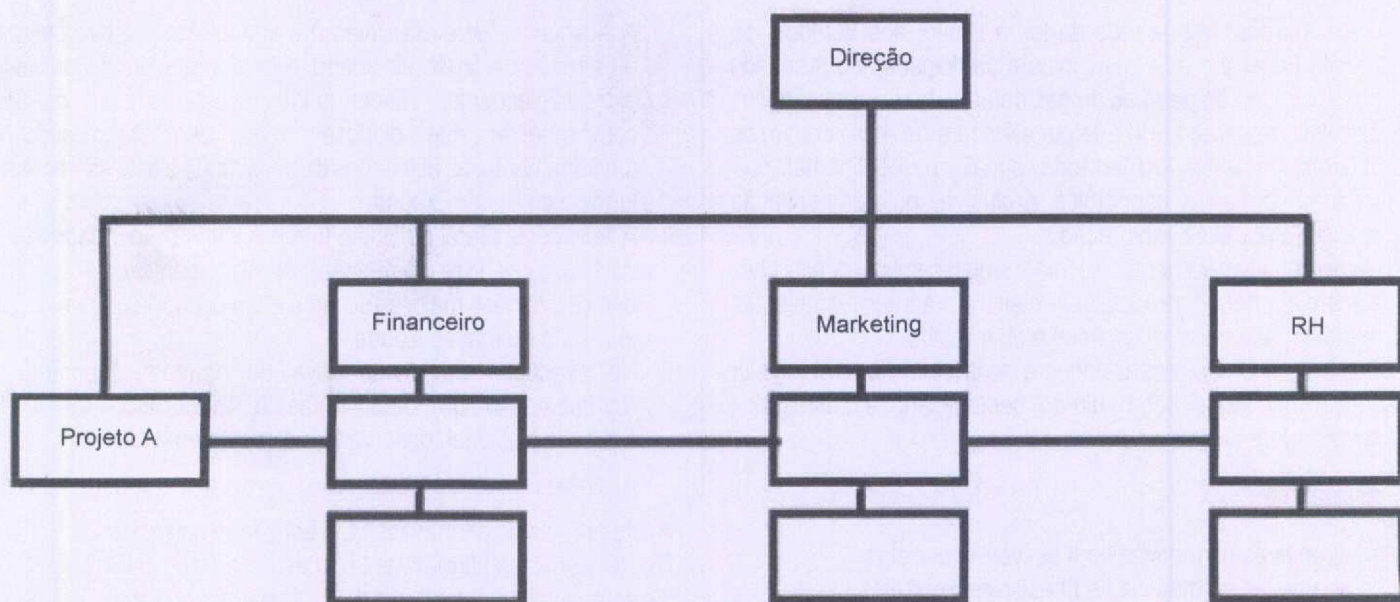
- I. O silêncio importa anuência, quando as circunstâncias ou os usos o autorizarem, e não for necessária a declaração de vontade expressa.
- II. Nas declarações de vontade se atenderá mais à intenção nelas consubstanciada do que ao sentido literal da linguagem.
- III. Os negócios jurídicos devem ser interpretados conforme a boa-fé e os usos do lugar de sua celebração.

Assinale

- A) se apenas as afirmativas I e II estiverem corretas.
- B) se apenas as afirmativas I e III estiverem corretas.
- C) se apenas as afirmativas II e III estiverem corretas.
- D) se todas as afirmativas estiverem corretas.
- E) se nenhuma afirmativa estiver correta.



98. A imagem abaixo representa um exemplo de organograma



- A) linear.
- B) vertical.
- C) matricial.
- D) funcional.
- E) horizontal.

99. Acerca dos direitos da personalidade, analise as afirmativas a seguir:

- I. Com exceção dos casos previstos em lei, os direitos da personalidade são intransmissíveis e irrenunciáveis, não podendo o seu exercício sofrer limitação voluntária.
- II. Mesmo que por exigência médica, é defeso o ato de disposição do próprio corpo, quando importar diminuição permanente da integridade física, ou contrariar os bons costumes.
- III. É válida, com objetivo científico, ou altruístico, a disposição gratuita do próprio corpo, no todo ou em parte, para depois da morte.

Assinale

- A) se apenas as afirmativas I e II estiverem corretas.
- B) se apenas as afirmativas I e III estiverem corretas.
- C) se apenas as afirmativas II e III estiverem corretas.
- D) se todas as afirmativas estiverem corretas.
- E) se nenhuma afirmativa estiver correta.

100. A respeito das pessoas jurídicas, analise as afirmativas a seguir:

- I. Decai em três anos o direito de anular a constituição das pessoas jurídicas de direito privado, por defeito do ato respectivo, contado o prazo da publicação de sua inscrição no registro.
- II. Decai em três anos o direito de anular as decisões tomadas por pessoa jurídica que tiver administração coletiva, quando violarem a lei ou estatuto, ou forem eivadas de erro, dolo, simulação ou fraude.
- III. Se a administração da pessoa jurídica vier a faltar, o juiz, independentemente de requerimento de qualquer interessado, nomear-lhe-á administrador provisório.

Assinale

- A) se apenas as afirmativas I e II estiverem corretas.
- B) se apenas as afirmativas I e III estiverem corretas.
- C) se apenas as afirmativas II e III estiverem corretas.
- D) se todas as afirmativas estiverem corretas.
- E) se nenhuma afirmativa estiver correta.