

OFTALMOLOGIA

Comando da Aeronáutica



EXAME DE ADMISSÃO CURSO DE ADAPTAÇÃO DE MÉDICOS DA AERONÁUTICA DO ANO DE 2025

Versão

A



PÁGINA EM BRANCO

As questões 01 e 02 referem-se ao texto I.

Texto I

Entenda o que é sustentabilidade em 6 tópicos

Originada do latim, sustentabilidade significa o poder de manter, suportar e sustentar. Na prática, estamos falando da habilidade de atender às exigências do presente sem que isso afete as gerações do futuro, como pontua o site Portal Solar. Já para os especialistas da Universidade da Califórnia, a sustentabilidade pressupõe que os recursos são finitos e devem ser usados de forma conservadora e sensata, tendo em vista as prioridades a longo prazo e consequências da forma como os recursos são usados. “Em termos mais simples, a sustentabilidade diz respeito aos nossos filhos e netos, e ao mundo que deixaremos para eles”, resume um documento oficial da instituição.

Desenvolvimento sustentável

Uma vez que entendemos o significado da sustentabilidade, podemos compreender que o desenvolvimento sustentável está relacionado à aplicação desse conceito às ações tomadas diariamente por pessoas ou empresas. Para ser considerado sustentável, um desenvolvimento deve pressupor uma visão integradora e abordar os aspectos econômicos, sociais e ambientais.

PRATO DO AMANHÃ. Entenda o que é sustentabilidade em 6 tópicos. **Prato do Amanhã**, 24 ago. 2022. Disponível em: https://pratodoamanha.com.br/entenda-o-que-e-sustentabilidade-em-6-topicos/?gclid=EAlaIqobChMI4qfhroWf_AIVBMKRCh207wD0EAMYASAAEgJY_PD_BwE. Acesso em: 20 nov. 2023. (Adaptado).

01) Sobre o texto, é correto afirmar que

- a) existe uma preocupação holística com relação ao planeta e ao bem-estar do ser humano.
- b) as gerações do futuro não serão beneficiadas por ações que estão sendo cumpridas no presente.
- c) o compromisso com o futuro do planeta depende, primeiramente, da implantação de ações econômicas.
- d) destaca a importância do uso sustentável dos recursos naturais e das metas específicas para orientar os esforços globais.

02) Leia a definição abaixo.

Desenvolvimento sustentável é aquele capaz de suprir as necessidades atuais, sem comprometer a capacidade de atendimento das futuras gerações. O caminho para a sustentabilidade busca o equilíbrio entre o progresso da sociedade, a conservação do meio ambiente e o desenvolvimento da economia.

Portal da Indústria. Disponível em: <https://www.portaldaindustria.com.br/industria-de-a-z/desenvolvimento-sustentavel/>. Acesso em: 23/11/2023.

Comparando o texto I à definição apresentada, marque a opção que apresenta a correta relação entre sustentabilidade e desenvolvimento sustentável.

- a) O desenvolvimento sustentável é caracterizado pela maximização dos lucros econômicos, independentemente dos impactos sociais e ambientais, contrariando o conceito de sustentabilidade.
- b) O desenvolvimento sustentável refere-se à abordagem econômica, excluindo as dimensões sociais e ambientais na tomada de decisões diárias.
- c) O desenvolvimento sustentável deve abranger aspectos econômicos, sociais e ambientais, refletindo uma visão integradora.
- d) O desenvolvimento sustentável é uma abordagem exclusivamente voltada para a preservação ambiental, sem considerar as necessidades econômicas e sociais.

03) A silepse pode ocorrer de várias formas, assinale a opção em que ocorre silepse de gênero.

- a) “Todos queríamos uma casa melhor”.
- b) “A gente correu muito e ficou cansado”.
- c) “Os irmãos nos revezámos à sua cabeceira”.
- d) “Trabalhava gente de todos os lados, e falavam”.

04) Analise as frases abaixo.

- I. A sustentabilidade implica em ações que visam atender às necessidades presentes sem prejudicar as gerações futuras.
- II. O especialista na área de sustentabilidade disse que a agenda é um compromisso internacional para promover a prosperidade global.
- III. Para alcançar o desenvolvimento sustentável, é essencial adotar práticas que considerem os aspectos econômico, social e ambiental.
- IV. O desenvolvimento sustentável é um conceito amplo, que é aplicado diariamente por organizações e indivíduos em todo o mundo.

O termo grifado pode ser classificado como pronome relativo **apenas** nas frases

- a) I, II e III.
- b) I, III e IV.
- c) II, III e IV.
- d) I, II, III e IV.

05) Leia o texto a seguir.

Impactos do uso da lenha nas antigas civilizações

Apesar de a lenha ser uma fonte renovável de energia, os estoques utilizados nem sempre são repostos. A expansão da civilização desde a época greco-romana induziu ao consumo de grandes quantidades de lenha para produzir calor e para construir edifícios, embarcações, armamentos e outros bens. A devastação foi tal que hoje praticamente não há florestas virgens na região do Mediterrâneo. Como não havia preocupação com a capacidade do ambiente em repor os recursos naturais, algumas regiões foram devastadas. Quando os recursos se tornavam escassos, a questão se resolvia pelo abandono da região ou disputando-se as melhores terras. Algumas vezes isso não era possível, e populações inteiras foram dizimadas pela fome.

Disponível em: <https://www.revistas.usp.br/revusp/article/download/13564/15382/16539>. Acesso em 20/11/2023.

O contexto apresentado está intrinsecamente ligado aos desafios contemporâneos, tais como desmatamento, mudanças climáticas, sustentabilidade e deslocamento de populações. Dessa forma, assinale a opção em que o objetivo principal do texto pode ser relacionado com o emprego de uma ação na atualidade.

- a) Conscientização ambiental.
- b) Contextualização histórica.
- c) Ilustração das consequências sociais.
- d) Gestão sustentável de recursos naturais.

06) Os discursos estão presentes nos atos comunicativos, e a forma como eles são empregados dependerá do contexto. Em uma situação comunicativa, em que temos o narrador com suas palavras, em 3.^a pessoa, falando de um personagem, temos o discurso indireto. Nesse contexto, avalie os elementos abaixo observando quais deles são necessários quando há transcrição do discurso direto para o discurso indireto.

- I. Vocativo.
- II. Verbo dicendi.
- III. Verbo no pretérito.
- IV. Verbos no presente.
- V. Verbo no imperativo.
- VI. Oração subordinada substantiva objetiva direta.

Está correto o que se afirma em

- a) I, II e III.
- b) II, IV e V.
- c) I, III e V.
- d) II, III e VI.

As questões de 07 a 15 referem-se ao texto II.

Texto II

Pesquisa mostra que 80% dos brasileiros buscam alimentação saudável

A maioria dos brasileiros se esforça para manter uma alimentação saudável, buscando consumir produtos mais frescos e nutricionalmente ricos. O resultado faz parte de levantamento inédito divulgado hoje (23) pela Federação das Indústrias do Estado de São Paulo (Fiesp). Oito em cada dez brasileiros afirmam que se esforçam para ter uma alimentação saudável e 71% dos entrevistados apontam que preferem produtos mais saudáveis, mesmo que tenham que pagar caro por eles. O mesmo percentual (71%) admite estar satisfeito com a própria alimentação. De acordo com a Sociedade Brasileira de Mastologia, alimentos saudáveis ajudam a regular o metabolismo. A pesquisa ouviu 3 mil pessoas com mais de 16 anos em 12 regiões metropolitanas brasileiras, entre setembro e outubro do ano passado. A margem de erro é de 1.8 pontos percentuais. O levantamento também compara os resultados atuais com o último estudo, feito em 2010. Apesar da constatação de que os brasileiros têm buscado se alimentar melhor, a pesquisa verificou algumas contradições. A percepção de “ter comido demais” aumentou nos últimos sete anos, passando de 52% em 2010 para 56% no ano passado. Na hora de escolher entre um alimento mais saudável e outro com melhor sabor, 61% admitiram preferir aqueles mais saborosos – alta de cinco pontos percentuais em relação a 2010. O índice de brasileiros que consideram a comida saudável muito sem gosto também é significativo, de 54% em 2010 e 52% em 2017.

Internet

A pesquisa também revelou a mudança na fonte usada como busca de informações sobre alimentação e saúde. Em 2010, a maior parte dos entrevistados (40%) se informava pela televisão, 19% buscavam a internet e 20% consultavam médicos ou nutricionistas. No ano passado, a internet se tornou a principal fonte de informações, com 40% da participação, a televisão caiu para 24% e médicos e nutricionistas responderam por 18%. Outros fatores levados em conta são o receio da violência nas grandes cidades em saídas para restaurantes e a redução de custos, acentuada pela crise econômica. O número de pessoas que disseram não ter tempo para cozinhar diminuiu de 46% para 38%. “Como a crise se prolongou mais do que estamos acostumados, em termos históricos muitas mudanças foram incorporadas”, avaliou o escritor. Nas gôndolas dos supermercados, a expectativa é que, em dez anos, os consumidores passem a procurar por produtos mais nutritivos e sem conservantes. “Cada vez mais, o consumidor vai buscar informação, e vai começar a exigir mais da indústria para que entregue qualidade e transparência na composição do produto”, disse o presidente do instituto.

Agrotóxicos

Entre os aspectos considerados importantes durante o processo de compra está a redução do uso de agrotóxico, cujo índice subiu de 19% em 2010 para 20% no ano passado. O assunto é tema de votação na Câmara dos Deputados, com o projeto que, na prática, revoga a atual lei de agrotóxicos. Criticado por ambientalistas, com o projeto, o registro dos agrotóxicos serviria apenas para produtos que apresentem risco considerado “inaceitável” para a saúde humana e o meio ambiente.

O gerente do Departamento de Agronegócio da Fiesp, defende que a legislação sobre o uso de agrotóxicos seja modernizada. “Você precisa ter mecanismos mais ágeis para incorporar tecnologias. Se hoje um registro de produtos demora sete ou dez anos para acontecer, isso significa que a gente está abrindo mão de novas tecnologias, que geram menos impactos e estariam disponíveis caso esse processo fosse mais rápido”, disse.

Disponível em: <https://agenciabrasil.ebc.com.br/saude/noticia/2018-05/pesquisa-mostra-que-80-dos-brasileiros-buscam-alimentacao-saudavel>. Acessado em 20 de nov. de 2023 (adaptado)

- 07)** Com base no Texto II, que diz respeito aos resultados da pesquisa conduzida pela Federação das Indústrias do Estado de São Paulo (Fiesp) sobre hábitos alimentares no Brasil, assinale a opção correta que reflete as tendências e/ou as contradições identificadas.
- a) Destaca que existe uma maior preferência por produtos saudáveis do que por alimentos saborosos, mesmo que isso acarrete em custos mais elevados.
 - b) Evidencia a crescente demanda por produtos mais nutritivos e isentos de conservantes, impulsionada pelo amplo uso da internet na sociedade contemporânea.
 - c) Apresenta a importância da redução do uso de agrotóxicos durante o processo de compra, considerando essa situação, exclusivamente, relacionada às questões de saúde.
 - d) Compara resultados de pesquisas em períodos distintos e evidencia que existe divergência entre eles, ou seja, com relação ao hábito alimentar, a escolha de alimentos passou para preferência de alimentos não palatáveis.

- 08)** Acerca da regra do plural de substantivos compostos, informe verdadeiro (V) ou falso (F) para as assertivas abaixo e, em seguida, marque a opção que apresenta a sequência correta.
- () Na oração “O tenente-coronel foi promovido ontem”, o substantivo destacado ficaria no plural “tenentes-coronéis”.
 - () O termo destacado em “Ele é um fora da lei” ficaria “os fora da lei” no plural.
 - () O substantivo composto “corre-corre” pode ser escrito de duas formas no plural, “corre-corres” e “corres-corres”.
 - () O plural dos substantivos “cana-de-açúcar, couve-flor e quinta-feira” é “canas-de-açúcar, couve-flores e quintas-feiras”.
- a) (V); (V); (F); (V).
b) (F); (F); (V); (F).
c) (F); (F); (F); (F).
d) (V); (V); (V); (F).
- 09)** Ao analisar os numerais presentes no texto, é possível inferir que eles
- a) constituem dados essenciais e fundamentam a argumentação, conduzindo o interlocutor ao entendimento do objetivo do texto.
 - b) demonstram pouca expressividade na sustentação da argumentação, sendo irrelevantes para a compreensão da proposta textual apresentada.
 - c) não orientam a argumentação, apesar de serem relevantes, impossibilitando que o interlocutor tenha um entendimento do texto.
 - d) conduzem a argumentação para a ideia de que o aumento no uso de agrotóxico e a crescente busca por nutricionistas são os fatores determinantes para a construção de hábitos mais saudáveis.
- 10)** Com base no conteúdo do subtítulo “Agrotóxico”, marque a opção que resume corretamente o que foi afirmado.
- a) O percentual de utilização de agrotóxicos aumentou de 19% em 2010 para 20% no ano passado, impactando o procedimento de compra. Um projeto de lei em discussão na Câmara dos Deputados sugere intensificar o uso de agrotóxicos em produtos agrícolas, sendo alvo de críticas por parte de ambientalistas. O gestor da Fiesp ressalta a importância de atualizar a legislação para agilizar o processo de registro de produtos e incorporar inovações tecnológicas.
 - b) O índice de utilização de agrotóxicos aumentou de 19% em 2010 para 20% no ano passado, impactando o processo de compra. Um projeto de votação em andamento na Câmara dos Deputados propõe o registro de agrotóxicos apenas para produtos considerados aceitáveis à saúde humana e ao meio ambiente, suscitando debates. O gerente da Fiesp ressalta a importância de atualizar a legislação para acelerar o processo de registro de produtos e incorporar novas tecnologias.
 - c) O uso de agrotóxicos aumentou de 19% em 2010 para 20% no último ano, impactando as decisões de compra. Um projeto de análise na Câmara dos Deputados propõe a revogação da atual lei de agrotóxicos, recebendo críticas de ambientalistas. O gerente da Fiesp enfatiza a importância de atualizar a legislação para apressar o registro de produtos e incorporar inovações tecnológicas.
 - d) A taxa de utilização de agrotóxicos aumentou de 19% em 2010 para 20% no último ano, exercendo impacto sobre o procedimento de compra. Um projeto de deliberação na Câmara dos Deputados tem recebido respaldo por parte dos defensores do meio ambiente, graças à sua abordagem na regulamentação do emprego desses produtos. O diretor da Fiesp enfatiza a urgência de modernizar a legislação para agilizar o cadastro de produtos e incorporar inovações tecnológicas.

11) Considere os trechos, observando a pontuação usada.

- I. De acordo com a Sociedade Brasileira de Mastologia, alimentos saudáveis ajudam a regular o metabolismo.
- II. Apesar da constatação de que os brasileiros têm buscado se alimentar melhor, a pesquisa verificou algumas contradições.
- III. Em 2010, a maior parte dos entrevistados (40%) se informava pela televisão, 19% buscavam a internet e 20% consultavam médicos ou nutricionistas.
- IV. Na hora de escolher entre um alimento mais saudável e outro com melhor sabor, 61% admitiram preferir aqueles mais saborosos – alta de cinco pontos percentuais em relação a 2010.

Assinale a opção correta.

- a) Em III, ambas as vírgulas são obrigatórias.
- b) Em I, a vírgula não será obrigatória se houver inversão do que a antecede.
- c) Em IV, a vírgula poderia ter sido omitida, porque as orações do período estão na ordem direta.
- d) Em I e II, o termo que antecede a vírgula é oração adverbial, razão pela qual há a obrigatoriedade desse sinal de pontuação.

12) Leia o trecho abaixo e observe o termo destacado.

“Você precisa ter mecanismos mais ágeis para incorporar tecnologias. Se hoje um registro de produtos demora sete ou dez anos para acontecer, isso significa que a gente está abrindo mão de novas tecnologias, que geram menos impactos e estariam disponíveis caso esse processo fosse mais rápido.”

Com relação ao emprego dos pronomes em situações de coesão e clareza, avalie as assertivas abaixo.

- I. Os pronomes anafóricos referem-se a algo que já foi mencionado no texto.
- II. Os pronomes catafóricos antecipam a menção de algo que será apresentado.
- III. O pronome relativo “que” assume função anafórica quando introduz uma oração subordinada que se refere a algo mencionado.
- IV. Os termos “aquele” e “este”, diferentemente dos pronomes anafóricos e catafóricos, não têm a função de estabelecer relações de referência.

É correto o que se afirma em

- a) I e II.
- b) II e III.
- c) I, II e IV.
- d) II, III e IV.

13) O gerente do Departamento de Agronegócio defende que a legislação sobre o uso de agrotóxicos seja modernizada.

O trecho em destaque, no período acima, refere-se a uma oração que tem função de objeto direto, que complementa um verbo transitivo direto. Assinale a opção que contém esse mesmo tipo de oração.

- a) Na listagem, não consta o meu voto na última eleição.
- b) O estagiário afirmou precisar de ajuda para concluir o relatório até o final desta semana.
- c) Nosso medo era que o atraso na entrega do material prejudicasse o andamento do projeto.
- d) Você duvida de que as mudanças implementadas levarão a melhorias significativas no processo?

14) Leia o trecho abaixo.

“Como a crise se prolongou mais do que estamos acostumados, em termos históricos muitas mudanças foram incorporadas”, avaliou o escritor.

No trecho acima a opinião do presidente do Instituto está evidenciada na forma de discurso direto. Assinale a opção em que ocorre a correta transposição dessa fala para o discurso indireto, sem que haja mudança de informação.

- a) O escritor avaliou as mudanças incorporadas em termos históricos devido à crise prolongada além da que estamos acostumados.
- b) O escritor avaliara que, como a crise se prolongará mais do que estamos acostumados em termos históricos, muitas mudanças serão incorporadas.
- c) O escritor avalia o prolongamento da crise além do que estão acostumados e explica a respeito das muitas mudanças incorporadas em termos históricos.
- d) O escritor informou que, em termos históricos, muitas mudanças se incorporaram, por causa do prolongamento da crise além do que estavam acostumados.

15) O termo, em destaque na frase abaixo, refere-se a uma conjunção de uma oração subordinada substantiva.

“Oito em cada dez brasileiros afirmam que se esforçam para ter uma alimentação saudável (...).”

Considerando que a palavra "que" desempenha diversas funções sintáticas na elaboração de frases, assinale a opção em que o vocábulo “que” **não** é conjunção.

- a) Sei que será necessário enfrentar desafios e superar obstáculos.
- b) Nosso medo era que você reagisse agressivamente naquela briga.
- c) Não insista, que eu não mudarei de ideia, pois minha decisão está firme e fundamentada.
- d) Que saudades que eu tenho dos nossos momentos juntos, repletos de risos, cumplicidade e carinho.

16) Assinale a opção em que a situação exemplificada não causaria prejuízo na construção da frase quanto à estrutura gramatical e ao sentido.

- I. Substituir o verbo “esforça” por “esforçam” no trecho “A maioria dos brasileiros se esforça para manter uma alimentação saudável”.
- II. Suprimir a vírgula após a palavra “informação” no trecho “Cada vez mais, o consumidor vai buscar informação, e vai começar a exigir mais da indústria para que entregue qualidade e transparência na composição do produto”.
- III. Substituir a preposição “para” pelo vocábulo “afim” no trecho “A maioria dos brasileiros se esforça para manter uma alimentação saudável”.
- IV. Substituir o travessão após a palavra “saborosos” por uma vírgula no trecho “Na hora de escolher entre um alimento mais saudável e outro com melhor sabor, 61% admitiram preferir aqueles mais saborosos – alta de cinco pontos percentuais em relação a 2010”.

Estão corretas **apenas** as afirmativas

- a) II e III.
- b) I e IV.
- c) I, II e IV.
- d) II, III e IV.

17) Leia o trecho a seguir.

"É importante que todos tenhamos conseguido adotar práticas sustentáveis, para que o nosso planeta floresça e as gerações futuras desfrutem de um ambiente saudável, enquanto implementamos mudanças significativas. Durante décadas, a humanidade buscou soluções para os desafios ambientais e percebeu, diante das situações vividas, que a preservação do meio ambiente é crucial para a sobrevivência de todas as formas de vida no planeta."

Assinale a opção que indica, respectivamente, os tempos verbais destacados no trecho acima.

- a) presente do subjuntivo, presente do subjuntivo, presente do indicativo, pretérito perfeito do indicativo, pretérito perfeito do indicativo.
- b) presente do indicativo, futuro do subjuntivo, pretérito imperfeito do indicativo, pretérito imperfeito do subjuntivo, pretérito perfeito do subjuntivo.
- c) futuro do subjuntivo, presente do indicativo, pretérito perfeito do indicativo, pretérito imperfeito do indicativo, pretérito imperfeito do indicativo.
- d) presente do subjuntivo, presente do indicativo, presente do subjuntivo, pretérito imperfeito do indicativo, pretérito imperfeito do subjuntivo.

18) Avalie o texto abaixo:

"Por mais que a tentação dos alimentos processados seja forte, optar por uma alimentação saudável é um investimento valioso para o bem-estar do corpo e da mente. Salvo se ignorarmos essa escolha, corremos o risco de comprometer nossa saúde a longo prazo, privando-nos dos nutrientes essenciais necessários para sustentar uma vida plena. Consoante à pesquisa científica, uma dieta equilibrada rica em frutas, vegetais, grãos integrais e proteínas magras não só fortalece o sistema imunológico, mas também contribui para a prevenção de diversas doenças crônicas. Desde que reconheçamos a importância de nossas escolhas alimentares, podemos transformar a jornada nutricional em um processo gratificante."

Sabendo que as conjunções adverbiais, ao conectar orações ou termos, desempenham um papel essencial na coesão textual, estabelecendo relações lógicas entre diferentes partes do discurso, assinale a opção em que a classificação das conjunções se apresenta, respectivamente, correta.

- a) Concessiva, condicional, conformativa, temporal.
- b) Condicional, concessiva, temporal, conformativa.
- c) Conformativa, condicional, temporal, concessiva.
- d) Concessiva, conformativa, condicional, temporal.

19) As figuras de linguagem são recursos utilizados com a intenção de tornar o ato comunicativo mais expressivo, criativo e eficaz. Considerando esse contexto, associe as colunas relacionando a classificação das figuras de linguagem com a conceituação do grupo a qual pertencem. Considere que, mais de uma conceituação pode se associar a mesma classificação.

Classificação

- (1) Figura de Palavras
- (2) Figura de Construção
- (3) Figura de Pensamento

Conceituação

- () É o desvio da significação própria de uma palavra, originado de uma comparação mental ou característica comum entre dois seres ou fatos.
- () Repetição de palavras tornando o emprego redundante, com o fim de reforçar ou enfatizar a expressão.
- () Consiste na contraposição de ideias opostas.
Substitui um termo por outro com o qual mantém uma relação de proximidade ou se acha relacionada.
- () Consiste em reiterar palavras ou orações para enfatizar a afirmação ou seguir progressão.
- () Consiste em suavizar a expressão de uma ideia triste, substituindo o termo contundente por palavras polidas.

A sequência correta dessa associação é:

- a) (1); (2); (3); (1); (2); (3).
- b) (2); (1); (1); (3); (2); (3).
- c) (3); (1); (3); (2); (1); (1).
- d) (1); (3); (1); (2); (1); (3).

As questões 20 e 21 referem-se ao texto III.

Texto III

Vila Residencial da FAB tem reforma focada na sustentabilidade

A Prefeitura de Aeronáutica de Guaratinguetá (PAGW) proporciona aos militares da Escola de Especialistas da Aeronáutica (EEAR) o conceito de residência sustentável na Vila Coronel Bento Ribeiro. São 21 unidades dos Próprios Nacionais Residenciais (PNR) construídas há mais de 50 anos e que passam por reformas a fim de se padronizarem ao conceito de desenvolvimento ambientalmente sustentável. [...]

Vila Residencial Sustentável

A partir da reforma, os imóveis passam a ter captação e reuso de água, aquecimento solar, sensor de iluminação e direcionamento de lâmpadas, redimensionamento elétrico e reutilização de materiais de construção. Outras novidades são as caixas acopladas econômicas nas descargas, além da instalação de estações compactas de tratamento de esgoto domiciliar, dotada de reator e filtro anaeróbico, resultando em um efluente não agressivo ao meio ambiente.

O Prefeito de Aeronáutica de Guaratinguetá ressalta que a implantação dos critérios de sustentabilidade implica em economias significativas para os permissionários, bem como de custos para a administração pública. [...]

Disponível em: <<https://www.fab.mil.br/noticias/mostra/35254/SUSTENTABILIDADE%20-20Vila%20Residencial%20da%20FAB%20tem%20reforma%20focada%20na%20sustentabilidade>> Acesso em: 08 fev. 2024.

- 20)** No trecho destacado no texto “Vila Residencial da FAB tem reforma focada na sustentabilidade”, há o uso do verbo “implicar”. Acerca de seu uso no texto, informe verdadeiro (V) ou falso (F) para as assertivas abaixo e, em seguida, marque a opção que apresenta a sequência correta.
- () Quando utilizado com o sentido de trazer como consequência, acarretar, classifica-se como verbo transitivo indireto.
 - () Constrói-se com um complemento (preposição), quando utilizado com o sentido de envolver, enredar, comprometer.
 - () Na acepção de promover rixas, mostrar má disposição para com alguém, ele é classificado como verbo transitivo indireto.
 - () O verbo “implicar” foi utilizado no texto de maneira incorreta, visto que, na forma como foi empregado, é classificado como verbo transitivo direto e, por isso, não necessita da preposição “em”.
- a) (F); (F); (V); (V).
b) (F); (V); (V); (F).
c) (V); (F); (V); (V).
d) (V); (V); (F); (F).
- 21)** Ainda sobre o trecho “O Prefeito de Aeronáutica de Guaratinguetá ressalta que a implantação dos critérios de sustentabilidade implica em economias significativas para os permissionários, bem como de custos para a administração pública.”, assinale a opção que classifica corretamente o modo verbal predominante e a sua intenção comunicativa.
- a) O trecho utiliza o modo subjuntivo e, por isso, expressa incertezas ou possibilidades.
 - b) Há predominância de verbos no infinitivo com a finalidade de relatar ações específicas e resultados.
 - c) O trecho contém uma ordem ou solicitação direcionada aos ouvintes ou leitores; informa sobre os resultados de uma ação já realizada, tornando o uso do imperativo apropriado.
 - d) Nesse contexto, o trecho apresenta informações concretas e verificáveis sobre o impacto financeiro da implantação dos critérios de sustentabilidade, o que justifica o uso do modo indicativo.

22) Acerca do uso do hífen, informe verdadeiro (V) ou falso (F) para as assertivas abaixo.

- () Usa-se hífen em palavras compostas cujos elementos conservam sua autonomia fonética e acentuação própria, mas perderam sua significação individual para constituir uma unidade semântica, um conceito único, “amor-perfeito”.
- () Não se usa o hífen em palavras que têm o primeiro elemento terminado em vogal e o segundo elemento iniciado com as mesmas vogais, como "microondas", seguindo a regra de que o hífen é omitido quando o segundo elemento começa com uma vogal diferente da vogal que termina o primeiro elemento.
- () O hífen é utilizado em compostos em que o primeiro elemento termina em vogal e o segundo começa com 'r' ou 's', duplicando-se estas letras, como em "anti-rábico", de acordo com a regra de que o hífen deve ser usado antes de 'r' ou 's' para indicar a duplicação dessas consoantes.
- () Emprega-se o hífen em palavras compostas quando o segundo elemento começa com 'h', como em "super-homem", porque o hífen é mantido para destacar a preservação da letra 'h' no início do segundo elemento.
- () O hífen é utilizado em compostos quando o primeiro elemento termina em vogal e o segundo inicia com uma vogal diferente, como em "extra-escolar", conforme a regra que estipula a utilização do hífen se o segundo elemento começar com uma vogal distinta da que termina o primeiro elemento.

Marque a opção que apresenta a sequência correta.

- a) (V); (F); (V); (V); (V).
- b) (F); (V); (V); (F); (F).
- c) (V); (F); (V); (V); (F).
- d) (V); (V); (F); (F); (V).

23) A regência verbal e a nominal são necessárias para se estabelecer a relação entre palavras nas frases, por meio de elementos de ligação, utilizando conjunções ou preposições. Assinale a opção em que o elemento em destaque foi utilizado corretamente em relação ao termo anterior.

- a) Ela prefere caminhar até o trabalho do que usar meio de transportes que são poluentes.
- b) Ele concluiu a capacitação em sustentabilidade e agora está apto por assumir novas responsabilidades na empresa.
- c) Ele é sempre muito atento em poupar os recursos naturais para demonstrar cuidado e consideração em todas as situações.
- d) Desde criança, ela aspirava em uma carreira na área ambiental, e hoje alcançou seu sonho de ser uma renomada cientista.

24) Leia o trecho a seguir.

“Quando o assunto é a sustentabilidade e o meio ambiente, percebemos que há sempre coisas a aprender. Essa era a mesma explicação que dava a amada professora ao seu aluno, naquele final de tarde, quando este queria saber dela o que mais poderia fazer para ajudar o planeta.”

Assinale a opção que indica a explicação correta a respeito dos termos coesivos sublinhados no trecho acima.

- a) que - coesão referencial catafórica feita por meio da utilização de uma conjunção.
- b) a mesma explicação - coesão referencial anafórica feita por meio de um sinônimo.
- c) este/dela - coesão referencial pela substituição de termos por pronomes demonstrativos.
- d) quando - coesão referencial anafórica feita pela substituição de um termo por uma conjunção temporal.

25) Leia os períodos abaixo.

- I. Já que temos o poder de moldar o mundo de amanhã, devemos agir com responsabilidade para deixar um legado sustentável para as futuras gerações.
- II. Contanto que sejamos capazes de utilizar os recursos naturais de forma consciente, teremos uma sociedade mais sustentável.
- III. Não podemos trabalhar para um futuro sustentável, sem que tenhamos um compromisso permanente.
- IV. Desde que reconheçamos nossa responsabilidade, podemos construir um mundo melhor para as próximas gerações.
- V. Devemos cuidar do meio ambiente de maneira que possamos preservar os recursos naturais para as gerações futuras.

A respeito dos termos destacados acima, assinale a opção em que as conjunções indicam orações que exprimem condição ou hipótese.

- a) I, II e III.
- b) I, III e IV.
- c) II, III e IV.
- d) III, IV e V.

26) Complete as lacunas do texto abaixo com a(s) ou à(s).

“Agir de forma responsável em relação _____ natureza demonstra compromisso de cada indivíduo com o bem-estar do ambiente. Ao incorporarmos práticas sustentáveis, impulsionamos _____ qualidade de vida, beneficiando as gerações futuras. _____ medida que muitas pessoas se tornam aptas _____ desenvolver práticas sustentáveis, quando internalizam a importância de sua contribuição para _____ preservação do planeta, passam a ter um engajamento social. Quanto _____ essas questões, incentivar iniciativas que visem _____ sustentabilidade é um passo essencial para criar uma sociedade mais comprometida.”

Assinale a opção que contém a sequência correta.

- a) à / a / À / a / a / a / à
- b) a / à / À / à / a / à / à
- c) a / à / A / à / à / a / a
- d) à / a / A / a / à / à / a

27) Avalie os períodos abaixo.

- I. Residências são comercializadas por nossos agentes imobiliários, promovendo uma abordagem consciente em relação às características ambientais e sustentáveis.
- II. Buscam-se alternativas sustentáveis para a redução da pegada ecológica da empresa.
- III. As microempresas sacrificaram-se para moldar um futuro mais sustentável para o nosso planeta.
- IV. Sonhamos com um mundo mais sustentável, onde a harmonia entre a humanidade e a natureza seja uma realidade.

Assinale a opção que classifica, correta e respectivamente, as vozes verbais das orações destacadas acima.

- a) Ativa; reflexiva; passiva sintética e ativa.
- b) Passiva analítica; passiva sintética; reflexiva e ativa.
- c) Passiva analítica; reflexiva; passiva sintética e reflexiva.
- d) Passiva sintética; passiva analítica; reflexiva e passiva analítica.

28) Assinale a opção em que a partícula “se” é utilizada para tornar o sujeito paciente.

- a) Vivia-se em uma era em que a sustentabilidade era vista como uma opção secundária.
- b) Examinaram-se as práticas cotidianas e muito hábitos mais sustentáveis foram incorporados.
- c) Durante décadas, acreditou-se que o desenvolvimento econômico poderia ocorrer sem considerar os impactos ambientais.
- d) Tratava-se de um período com pouca conscientização ambiental, mas, ao longo dos anos, a compreensão da importância da preservação do meio ambiente cresceu significativamente.

29) Considere os trechos a seguir e as explicações entre parênteses quanto ao uso de vírgulas.

- I. "Devemos buscar o desenvolvimento econômico, mas, ao mesmo tempo, nos conscientizar de nossa responsabilidade ambiental." (há um erro no emprego das vírgulas com relação à conjunção "mas")
- II. "Devemos considerar não só as escolhas de compra e consumo, mas também as formas de utilização e reuso de bens e recursos disponíveis na natureza." (na construção "não só" "mas também", a vírgula é facultativa)
- III. "O aproveitamento da água da chuva é uma ótima alternativa não só aos gastos excessivos em sua conta, como também em questões de sustentabilidade." (o emprego da vírgula, na construção "não só" "como também", é incorreto)
- IV. "Promover o crescimento econômico é fundamental, e, para construirmos um futuro sustentável, ele deve ser pensado com responsabilidade ambiental." (a vírgula antes da conjunção "e" marca uma adversidade)

Está correto **apenas** o que se afirma em

- a) I e III.
- b) I e IV.
- c) II e III.
- d) II e IV.

30) Analise as assertivas abaixo quanto aos gêneros e às tipologias textuais.

- I. O discurso científico, assim como o filosófico, utiliza-se da tipologia dissertativa.
- II. A utilização de verbos no imperativo é uma característica da tipologia textual descritiva.
- III. O gênero textual poesia privilegia a linguagem conotativa em relação à linguagem denotativa.
- IV. Os gêneros textuais são formas relativamente estáveis, sendo possível escrever um texto em um formato que habitualmente seria de outro gênero textual.

Sobre as assertivas acima, é correto afirmar que

- a) todas são falsas.
- b) apenas uma é falsa.
- c) todas são verdadeiras.
- d) apenas duas são verdadeiras.

31) Idosa em uso de polifarmácia procura atendimento oftalmológico com queixas de “embaçamento da visão” e “luzes de arco-íris”. À gonioscopia, observa-se redução no ângulo iridocorneano. Qual das medicações abaixo usadas pela paciente tem menor risco de precipitar uma crise aguda de glaucoma?

- a) Ipratrópio.
- b) Topiramato.
- c) Amitríptilina.
- d) Sinvastatina.

32) Analise as afirmativas abaixo sobre o retinoblastoma.

- I. É o tumor intraocular maligno mais frequente após o melanoma da úvea.
- II. A disseminação metastática do tumor é mais comum para fígado, cérebro e rins.
- III. O retinoblastoma hereditário é a forma mais comum do tumor, contribuindo com mais de 60% dos casos.
- IV. A mutação do gene supressor do tumor *RB1* foi encontrada em até cerca de 95% dos pacientes com retinoblastoma hereditário.
- V. O diagnóstico dos tumores unilaterais costuma ocorrer precocemente aos bilaterais.

Estão corretas **apenas** as afirmativas

- a) II e III.
- b) I e IV.
- c) I, III e V.
- d) II, IV e V.

33) Preencha as lacunas abaixo.

Paciente, sexo feminino, 10 anos, com queixa de fotofobia, cefaleia, epífora, ardor e hiperemia ocular. Seus sintomas equivalem ao diagnóstico clínico de _____, associada à(ao) _____ e possui necessidade de utilização de lentes _____.

A sequência de palavras que preenche corretamente as lacunas é:

- a) astenopia / astigmatismo miópico / cilíndricas negativas
- b) anisometropia / presbiopia / esféricas positivas
- c) astenopia / miopia / cilíndricas negativas
- d) ambliopia / hipermetropia / esféricas negativas

34) Trabalhador de uma indústria sofre acidente no qual cai álcali em seus olhos. Ele procura atendimento com médico generalista com queixa de dor intensa, visão embaçada e hiperemia conjuntival. Qual medida imediata deve ser tomada pelo médico?

- a) Uso de colírio de corticoide.
- b) Realizar curativo compressivo.
- c) Irrigação copiosa com soro fisiológico.
- d) Encaminhar imediatamente ao oftalmologista.

35) As arteríolas retinianas sofrem diversas alterações em resposta ao aumento da pressão sistêmica de forma persistente. Preencha os parênteses abaixo na ordem sequencial em que ocorrem as etapas na retinopatia hipertensiva.

- () Edema do disco óptico.
- () Pinçamento arteriovenoso.
- () Estreitamento arteriolar retiniano.
- () Manchas algodonsas e hemorragias em chama de vela.

A sequência correta em que ocorre o processo é:

- a) (1); (2); (3); (4).
- b) (4); (2); (1); (3).
- c) (1); (3); (4); (2).
- d) (4); (3); (2); (1).

- 36) Marque a opção que apresenta a causa metabólica mais frequente de catarata congênita.
- Hipoandrogenismo.
 - Hipertireoidismo.
 - Hipercalcemia.
 - Hipoglicemia.
- 37) Sobre o rabdomiossarcoma, informe verdadeiro (V) ou falso (F) para as assertivas abaixo e, em seguida, marque a opção que apresenta a sequência correta.
- () Comumente observa-se proptose bilateral progressiva.
 - () O subtipo alveolar constitui a maioria das lesões orbitais.
 - () O tumor está associado a predisposições genéticas no gene RB1 assim como o retinoblastoma.
 - () Apesar de ser uma condição rara, o rabdomiossarcoma é o sarcoma de tecidos moles mais comum da infância e o tumor maligno orbital mais comum nessa faixa etária.
- (F); (F); (V); (V).
 - (F); (V); (V); (F).
 - (V); (F); (F); (V).
 - (V); (V); (F); (F).
- 38) Ao realizar o exame oftalmológico de um recém-nascido do sexo masculino, o oftalmologista percebe que ele apresenta bftalmo bilateralmente, epífora, e ausência do reflexo vermelho. O diagnóstico mais provável é:
- Conjuntivite gonocócica.
 - Glaucoma congênito.
 - Catarata congênita.
 - Retinoblastoma.

- 39) Associe as colunas relacionando os tipos de conjuntivites com as respectivas características clínicas frequentemente encontradas.

Tipo de conjuntivite

- Conjuntivite por *N. gonorrhoeae*
- Conjuntivite por *Chlamydia trachomatis*
- Conjuntivite alérgica crônica
- Conjuntivite viral

Características clínicas frequentemente encontradas

- Acometimento importante da conjuntiva tarsal.
- Quadro hiperagudo com quemose e secreção purulenta copiosa.
- Reação folicular na conjuntiva inferior.
- Secreção mucosa e papilas hipertrofiadas.

A sequência correta dessa associação é:

- (3); (4); (1); (2).
- (2); (1); (4); (3).
- (1); (4); (3); (2).
- (2); (3); (1); (4).

- 40) Paciente, sexo feminino, 4 anos, comparece à consulta de puericultura. A mãe da criança queixa que ela “está um pouco vesga”, fazendo a médica suspeitar de um estrabismo. Ao exame clínico, é colocado um feixe de luz nos olhos da paciente, encontrando a imagem da figura abaixo.



Fonte: Kanski, 2016.

Qual o provável diagnóstico?

- a) Esotropia.
 - b) Estrabismo transitório.
 - c) Estrabismo convergente.
 - d) Pseudostrabismo pela presença de pregas epicânticas.
- 41) Uma criança chega ao atendimento oftalmológico com queixa de proptose ocular, diplopia, dor à movimentação ocular, quemose, oftalmoplegia e febre há 4 dias. Qual a principal hipótese diagnóstica?
- a) Celulite orbitária.
 - b) Celulite pré-septal.
 - c) Síndrome de Tolosa-Hunt.
 - d) Doença ocular tireoidiana de instalação rápida.
- 42) Analise as afirmativas abaixo sobre a obstrução do ducto nasolacrimal na população pediátrica.
- I. Cerca de 20% dos recém-nascidos apresentam epífora.
 - II. A resolução espontânea até 1 ano de idade ocorre em cerca de 50% dos pacientes.
 - III. A ocorrência de refluxo mucopurulento sugere conjuntivite bacteriana.
 - IV. Na maior parte das vezes em que ocorre o lacrimejamento é bilateral.
 - V. O teste do desaparecimento da fluoresceína é altamente específico para esse quadro.
- Estão corretas **apenas** as afirmativas
- a) I, II e III.
 - b) I e V.
 - c) II, IV e V.
 - d) III e IV.
- 43) Preencha as lacunas abaixo.
- Criança de 8 anos comparece ao ambulatório com sua mãe, que relata febre baixa, hiperemia e edema ocular. Ao exame, observa-se a presença de conjuntivite granulomatosa unilateral com folículos à volta e linfadenopatia pré-auricular ipsilateral.
- O quadro clínico é sugestivo de _____ e o agente etiológico mais comumente associado é _____.
- A sequência de palavras que preenche corretamente as lacunas é:
- a) conjuntivite / *staphylococcus aureus*
 - b) febre faringoconjuntival / adenovírus
 - c) esporotricose / *sporothrixschenkii*
 - d) Síndrome Oculoglandular de Parinaud / *bartonellahenselae*

- 44) Paciente, 65 anos, hipertenso e diabético, comparece ao pronto atendimento referindo perda súbita da visão no olho esquerdo ao acordar. Ao exame de fundo de olho, observa-se disco óptico com presença de edema e hiperemia difusa, associado à presença de hemorragias em farpa peripapilares. Qual o diagnóstico clínico mais provável?
- a) Retinopatia diabética.
 - b) Retinopatia hipertensiva.
 - c) Crise aguda de glaucoma.
 - d) Neuropatia óptica isquêmica anterior.
- 45) A cirurgia de facoemulsificação para extração da catarata consiste em uma série de etapas que devem ser realizadas após preparação inicial com técnicas de paramentação, antisepsia e anestesia. Com base na indicação dos termos a seguir, preencha os parênteses na ordem sequencial em que ocorrem as etapas abaixo.
- () Fracionamento do núcleo.
 - () Incisão da córnea.
 - () Hidrodissecção.
 - () Capsulorrexe.
- A sequência correta em que ocorrem as etapas acima é:
- a) (3); (2); (4); (1).
 - b) (1); (3); (4); (2).
 - c) (4); (1); (3); (2).
 - d) (1); (2); (3); (4).
- 46) Marque a opção que apresenta uma patologia que **não** deve ser considerada no diagnóstico diferencial de um lactente com leucocoria.
- a) Doença de Coats.
 - b) Displasia vitreoretiniana.
 - c) Retinopatia exsudativa familiar.
 - d) Vasculatura fetal posterior persistente.
- 47) Sobre o glaucoma, informe verdadeiro (V) ou falso (F) para as assertivas abaixo e, em seguida, marque a opção que apresenta a sequência correta.
- () O aumento da pressão intraocular acima de 21 mmHg define essa condição.
 - () O glaucoma primário de ângulo fechado é a forma clínica mais comum dessa doença.
 - () Pelo fato de a maioria dos pacientes serem assintomáticos inicialmente, estes demoram a procurar atendimento oftalmológico.
 - () A miopia constitui-se como um fator de risco para o glaucoma primário de ângulo aberto, ao passo que no glaucoma de ângulo fechado, a hipermetropia contribui para o aparecimento da doença.
- a) (F); (F); (V); (V).
 - b) (F); (V); (V); (F).
 - c) (V); (F); (F); (V).
 - d) (V); (V); (F); (F).
- 48) Criança, 6 anos de idade, apresenta queixa de baixa acuidade visual, vermelhidão e fotofobia. Mãe relata atraso no desenvolvimento, baixa audição e dentes pequenos. Não sabe informar bem sobre o passado obstétrico, pois a criança é adotada. Ao exame ocular, observa-se mancha salmão, uveíte anterior granulomatosa e “vasos fantasmas”. Qual o provável diagnóstico?
- a) Ceratite intersticial sífilítica.
 - b) Síndrome de Cogan.
 - c) Rubéola congênita.
 - d) Ceratite herpética.

- 49) Associe as colunas relacionando as malformações congênitas das pálpebras com suas respectivas características.

Malformações congênitas

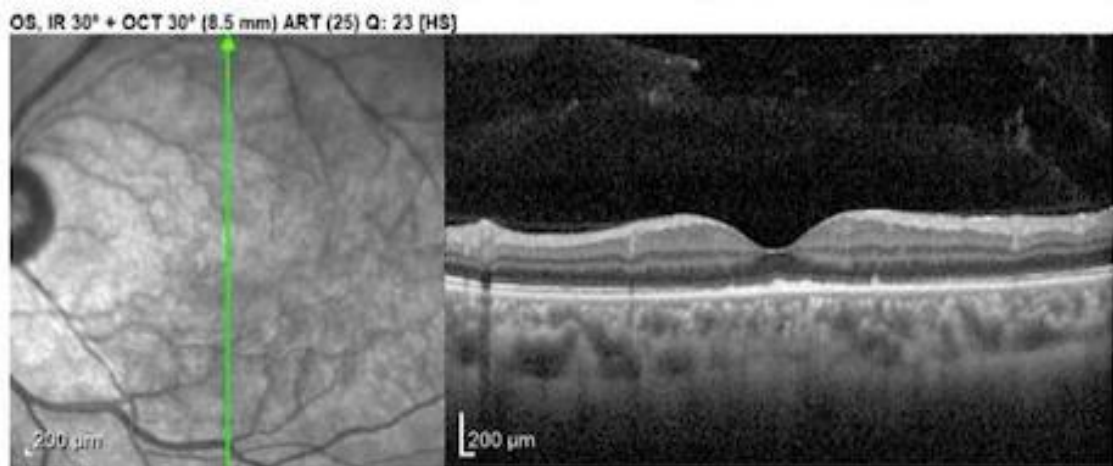
- (1) Coloboma
- (2) Euribléfaro
- (3) Epibléfaro
- (4) Telecanto

Características

- () É uma dobra horizontal extra de pele que se estende ao longo da margem palpebral anterior, gerando verticalização dos cílios.
- () Consiste no aumento da distância entre os cantos mediais dos olhos.
- () Desenvolvimento incompleto das pálpebras devido à falha na migração do ectoderma da pálpebra.
- () Alargamento horizontal da fissura palpebral com mau posicionamento do canto lateral, geralmente associado a ectrópio.

A sequência correta dessa associação é:

- a) (3); (4); (1); (2).
 - b) (2); (1); (4); (3).
 - c) (1); (4); (3); (2).
 - d) (2); (3); (1); (4).
- 50) Paciente, sexo masculino, 20 anos, comparece ao serviço de oftalmologia com queixa de baixa acuidade visual no olho esquerdo, com 3 dias de evolução. Nega sintomas associados. Paciente desconhece comorbidades prévias e nega uso de medicamentos. Ao exame, apresenta acuidade visual no OE 20/100 e presença de lesões sub-retinianas amarelo-pálidas. OD sem alterações ao exame. Imagens do OCT do paciente abaixo.



Fonte: Banca Examinadora, 2024.

Durante propedêutica laboratorial, o paciente mostrou-se reagente à sorologia específica para uma doença. Qual doença sistêmica provavelmente o paciente apresenta que poderia levar a esse acometimento oftalmológico?

- a) Sífilis.
 - b) Tuberculose.
 - c) Toxoplasmose.
 - d) Doença de Lyme.
- 51) Paciente no 2º dia de pós-operatório de blefaroplastia relata dor intensa, fotofobia, blefaroespasma, hiperemia e lacrimejamento no olho direito. Qual o acometimento mais provável?
- a) Hifema.
 - b) Abrasão corneana.
 - c) Hemorragia retrobulbar.
 - d) Obstrução do ducto lacrimal.

52) Analise as afirmativas abaixo acerca do estrabismo.

- I. O estrabismo fixo geralmente é unilateral.
- II. O estrabismo divergente é mais comum que o convergente.
- III. O estrabismo frequentemente é familiar, embora não tenha padrão hereditário conhecido.
- IV. A exotropia de início precoce frequentemente cursa com anomalias neurológicas, ao contrário da esotropia do lactente.
- V. Quanto mais precoce o aparecimento do estrabismo, maior a chance de acomodação visual e resolução espontânea.

Estão corretas **apenas** as afirmativas

- a) I, III e V.
- b) II, III e V.
- c) I e IV.
- d) II, III e IV.

53) Preencha as lacunas abaixo.

Paciente, 18 anos, chega ao atendimento queixando-se de úlceras aftosas orais recorrentes, úlceras genitais, lesões nodulares e acneiformes na pele, dor e inflamação nas articulações, além de presença de hiperemia conjuntival, dor ocular e fotofobia.

O diagnóstico síndrome mais provável é _____ e a manifestação ocular apresentada é _____.

A sequência de palavras que preenche corretamente as lacunas é:

- a) síndrome de vogt-koyanagi-harada / uveíte anterior aguda
- b) doença de Behçet / uveíte anterior aguda
- c) doença de Behçet / conjuntivite
- d) artrite reativa / conjuntivite

54) Paciente jovem comparece ao pronto atendimento com quadro de taquicardia supraventricular paroxística. Como forma de reverter o quadro, o médico realiza uma Manobra de Valsalva. Subitamente, ele observa uma coleção de sangue circunscrita entre a conjuntiva e esclera do paciente. Qual o diagnóstico e a conduta, respectivamente?

- a) Hiposfagma; conduta expectante.
- b) Hipertensão intracraniana; manitol.
- c) Glaucoma agudo; colírio betabloqueador.
- d) Hemorragia subconjuntival; tratamento cirúrgico imediato.

55) Associe as colunas relacionando as alterações nos reflexos pupilares com suas respectivas definições.

Alterações nos reflexos pupilares

- (1) Pupila de Adie
- (2) Pupila de ArgyllRobertson
- (3) Pupila de Marcus-Gunn
- (4) Síndrome de Horner

Definições

- () Reflexofotomotor direto abolido no olho lesado e reflexo consensual presente. Geralmente associada à neurite óptica.
- () Distúrbio autonômico que gera midríase unilateral associada ao turvamento visual para perto. Reflexo fotomotor direto ausente ou preguiçoso.
- () Lesão de via simpática que gera miose, associada à ptose ligeira, anisocoria que se acentua com a luz tênue.
- () Dissociação luz-perto associada à neurosífilis, na qual há miose na acomodação e ausência de miose na luz.

A sequência correta dessa associação é:

- a) (1); (4); (3); (2).
- b) (3); (1); (4); (2).
- c) (3); (2); (1); (4).
- d) (2); (1); (4); (3).

56) Marque a opção que **não** apresenta uma lente de gonioscopia de visualização indireta?

- a) Zeiss.
- b) Posner.
- c) Sussman.
- d) Swan- Jacobs.

57) O albinismo é um grupo heterogêneo de distúrbios da síntese de melanina que pode ser dividido em albinismo ocular e albinismo oculocutâneo. Sobre essa condição genética, informe verdadeiro (V) ou falso (F) para as assertivas abaixo e, em seguida, marque a opção que apresenta a sequência correta.

- () Geralmente há redução na acuidade visual devido à hipoplasia da fóvea.
 - () A atividade da tirosinase pode ser avaliada pelo teste de incubação do folículo piloso, que é confiável a partir dos 2 anos de idade.
 - () As mulheres portadoras do albinismo ocular geralmente são assintomáticas, ao passo que os homens geralmente apresentam íris e fundo de olho hipopigmentados.
 - () No albinismo oculocutâneo tirosinase-positivo há a incapacidade total na produção de melanina, enquanto os albinos tirosinase-negativos sintetizam quantidades variáveis de melanina.
- a) (V); (F); (V); (F).
 - b) (F); (V); (F); (V).
 - c) (V); (F); (F); (F).
 - d) (F); (V); (V); (V).

58) Paciente, sexo feminino, 24 anos, sem comorbidades ou uso contínuo de medicações, iniciou com quadro de turvação visual em ambos os olhos associado a escotomaparacentral. Ao exame fundoscópico, apresentava lesões maculares marrom-avermelhadas em forma de cunha apontadas para a fóvea. À Tomografia de Coerência Óptica, havia a presença de lesão hiperreflectiva em feixe papilo macular. Qual o diagnóstico da paciente e uma possível associação, respectivamente?

- a) Coroidopatia ponteada interna; miopia.
- b) Coroidopatiaserpiginosa; mutação do gene HLA-B7.
- c) Neurorretinopatia macular aguda; vírus da dengue.
- d) Retinopatia aguda zonal exterior; uso de contraceptivos orais.

59) Associe as colunas relacionando os nervos cranianos com os possíveis acometimentos ao serem lesados.

Nervos cranianos

- (1) Nervo óptico
- (2) Nervo oculomotor
- (3) Nervo troclear
- (4) Nervo abducente

Possíveis acometimentos ao serem lesados

- () Diplopia vertical na ausência de ptose combinada com postura característica da cabeça.
- () Discromatopsia.
- () Esotropia na posição primária.
- () Ptose palpebral completa.

A sequência correta dessa associação é:

- a) (3); (2); (1); (4).
- b) (2); (1); (4); (3).
- c) (1); (4); (3); (2).
- d) (3); (1); (4); (2).

- 60) Paciente, sexo masculino, 20 anos, comparece ao ambulatório com queixas de dificuldade de concentração e alterações de movimento. Ao realizar exame oftalmológico com lâmpada de fenda, o médico observa o achado da foto abaixo.



Fonte: Kanski, 2016.

Marque a opção que apresenta o achado e a patologia associada.

- a) Anel de Kayser-Fleischer; doença de Wilson.
- b) Arco juvenil; dislipidemia.
- c) Córnea verticilata; doença de Fabry.
- d) *Pseudogerontoxon*; ceratoconjuntivite vernal.

RASCUNHO

RASCUNHO



EXAME DE ADMISSÃO

LEIA COM ATENÇÃO AS INSTRUÇÕES ABAIXO

1. Este caderno de questões contém 01 (uma) prova de Gramática e interpretação de Texto, composta de 30 (trinta) questões objetivas, numeradas de 01 (um) a 30 (trinta); 01 (uma) prova de Conhecimentos Especializados, composta de 30 questões objetivas, numeradas de 31 (trinta e um) a 60 (sessenta).
2. Ao receber a ordem do Chefe/Fiscal de Setor, **confira** se:
 - ▶ a numeração das questões e a paginação estão corretas;
 - ▶ todas as questões estão perfeitamente legíveis. Sendo detectada alguma anormalidade de impressão, solicite **imediatamente** ao Chefe/Fiscal de Setor a substituição do caderno de questões;
 - ▶ a "versão" da prova e a "especialidade" constantes deste caderno de questões correspondem aos campos "versão" e "especialidade" contidos em seu Cartão de Respostas;
3. O caderno de questões pode ser utilizado livremente como rascunho (para cálculos, desenhos etc.).
4. Iniciada a prova, é vedado formular perguntas.
5. Não será permitido ao candidato, sob pena de exclusão, realizar a prova portando, junto ao corpo ou sobre a mesa, óculos escuros; brincos; quaisquer adornos na região das orelhas; colar; pulseira de qualquer tipo ou material (inclusive as de cunho religioso); gorro, "bibico", lenço ou faixa de cabeça, chapéu, boné ou similares; qualquer recipiente ou embalagem que não seja fabricado com material transparente, tais como garrafas e embalagens, luvas; cachecol; bolsa, mochila, pochete; livros, manuais, impressos, cadernos, folhas avulsas de qualquer tipo e/ou anotações (inclusive o cartão de informação); lápis; lapiseira; borracha; régua; caneta de corpo não transparente; calculadora; protetores, abafadores, tampões e/ou similares auriculares; telefone celular, *smartphone* ou similar; *notebook*, *tablet*; *pen drive*; máquina fotográfica; relógio de qualquer tipo; controle ou chave de alarme; aparelhos sonoros, fonográficos, de comunicação ou de registros eletrônicos; e/ ou quaisquer instrumentos que receba, transmita ou armazene informações. Não é permitido o porte de armas de qualquer espécie, ainda que detenha autorização para o respectivo porte, ou que esteja uniformizado e/ou de serviço. Os objetos são de responsabilidade do candidato.
6. No Cartão de Respostas, preencha **apenas uma opção** (a, b, c ou d) de cada questão, com caneta esferográfica de tinta na cor azul ou preta, conforme instrução contida no próprio Cartão de Respostas.
7. Qualquer outra forma de marcação que estiver em desacordo com as instruções contidas no Cartão de Respostas, com marcação dupla, rasurada, emendada, campo de marcação não preenchido integralmente ou fora do espaço designado para as respostas e para a assinatura, bem como a falta desta, serão de inteira responsabilidade do candidato e também **considerados incorretos**.
8. Tenha muito cuidado com o seu Cartão de Respostas para **não** amassá-lo, molhá-lo, dobrá-lo, rasgá-lo, manchá-lo ou, de qualquer modo, danificá-lo. O Cartão de Respostas não será substituído.
9. **A prova terá a duração de 4 (quatro) horas e 20 (vinte) minutos.** Recomenda-se ao candidato iniciar a marcação do Cartão de Respostas nos últimos 20 minutos do tempo total de prova.
10. Por razões de segurança e sigilo, uma vez iniciadas as provas, o candidato deverá permanecer **obrigatoriamente** no Setor de Provas por, no mínimo, **2 (duas) horas** após o seu início. O caderno de questões só poderá ser levado pelo candidato que permanecer no Setor de Provas por, no mínimo, **4 (quatro) horas**.
11. Em nenhuma hipótese, o candidato poderá se ausentar do Setor de Provas levando consigo seu Cartão de Respostas ou qualquer folha de respostas que lhe tenha sido entregue.
12. **É obrigatório** que o candidato assine a Relação de Chamada e o Cartão de Respostas, e entregue o Cartão de Respostas.
13. A desobediência a qualquer uma das determinações constantes no presente caderno de questões, no Cartão de Respostas e nas Instruções Específicas (IE) poderá implicar a **não** correção da prova e à exclusão do Exame.