

# RADIOLOGIA

**Comando da Aeronáutica**



## **EXAME DE ADMISSÃO CURSO DE ADAPTAÇÃO DE MÉDICOS DA AERONÁUTICA DO ANO DE 2025**

**Versão**

**A**



**PÁGINA EM BRANCO**

As questões 01 e 02 referem-se ao texto I.

**Texto I**

**Entenda o que é sustentabilidade em 6 tópicos**

Originada do latim, sustentabilidade significa o poder de manter, suportar e sustentar. Na prática, estamos falando da habilidade de atender às exigências do presente sem que isso afete as gerações do futuro, como pontua o site Portal Solar. Já para os especialistas da Universidade da Califórnia, a sustentabilidade pressupõe que os recursos são finitos e devem ser usados de forma conservadora e sensata, tendo em vista as prioridades a longo prazo e consequências da forma como os recursos são usados. “Em termos mais simples, a sustentabilidade diz respeito aos nossos filhos e netos, e ao mundo que deixaremos para eles”, resume um documento oficial da instituição.

Desenvolvimento sustentável

Uma vez que entendemos o significado da sustentabilidade, podemos compreender que o desenvolvimento sustentável está relacionado à aplicação desse conceito às ações tomadas diariamente por pessoas ou empresas. Para ser considerado sustentável, um desenvolvimento deve pressupor uma visão integradora e abordar os aspectos econômicos, sociais e ambientais.

PRATO DO AMANHÃ. Entenda o que é sustentabilidade em 6 tópicos. **Prato do Amanhã**, 24 ago. 2022. Disponível em: [https://pratodoamanha.com.br/entenda-o-que-e-sustentabilidade-em-6-topicos/?gclid=EAlaIqobChMI4qfhroWf\\_AIVBMKRCh207wD0EAMYASAAEgJY\\_PD\\_BwE](https://pratodoamanha.com.br/entenda-o-que-e-sustentabilidade-em-6-topicos/?gclid=EAlaIqobChMI4qfhroWf_AIVBMKRCh207wD0EAMYASAAEgJY_PD_BwE). Acesso em: 20 nov. 2023. (Adaptado).

**01)** Sobre o texto, é correto afirmar que

- a) existe uma preocupação holística com relação ao planeta e ao bem-estar do ser humano.
- b) as gerações do futuro não serão beneficiadas por ações que estão sendo cumpridas no presente.
- c) o compromisso com o futuro do planeta depende, primeiramente, da implantação de ações econômicas.
- d) destaca a importância do uso sustentável dos recursos naturais e das metas específicas para orientar os esforços globais.

**02)** Leia a definição abaixo.

Desenvolvimento sustentável é aquele capaz de suprir as necessidades atuais, sem comprometer a capacidade de atendimento das futuras gerações. O caminho para a sustentabilidade busca o equilíbrio entre o progresso da sociedade, a conservação do meio ambiente e o desenvolvimento da economia.

Portal da Indústria. Disponível em: <https://www.portaldaindustria.com.br/industria-de-a-z/desenvolvimento-sustentavel/>. Acesso em: 23/11/2023.

Comparando o texto I à definição apresentada, marque a opção que apresenta a correta relação entre sustentabilidade e desenvolvimento sustentável.

- a) O desenvolvimento sustentável é caracterizado pela maximização dos lucros econômicos, independentemente dos impactos sociais e ambientais, contrariando o conceito de sustentabilidade.
- b) O desenvolvimento sustentável refere-se à abordagem econômica, excluindo as dimensões sociais e ambientais na tomada de decisões diárias.
- c) O desenvolvimento sustentável deve abranger aspectos econômicos, sociais e ambientais, refletindo uma visão integradora.
- d) O desenvolvimento sustentável é uma abordagem exclusivamente voltada para a preservação ambiental, sem considerar as necessidades econômicas e sociais.

**03)** A silepse pode ocorrer de várias formas, assinale a opção em que ocorre silepse de gênero.

- a) “Todos queríamos uma casa melhor”.
- b) “A gente correu muito e ficou cansado”.
- c) “Os irmãos nos revezámos à sua cabeceira”.
- d) “Trabalhava gente de todos os lados, e falavam”.

**04)** Analise as frases abaixo.

- I. A sustentabilidade implica em ações que visam atender às necessidades presentes sem prejudicar as gerações futuras.
- II. O especialista na área de sustentabilidade disse que a agenda é um compromisso internacional para promover a prosperidade global.
- III. Para alcançar o desenvolvimento sustentável, é essencial adotar práticas que considerem os aspectos econômico, social e ambiental.
- IV. O desenvolvimento sustentável é um conceito amplo, que é aplicado diariamente por organizações e indivíduos em todo o mundo.

O termo grifado pode ser classificado como pronome relativo **apenas** nas frases

- a) I, II e III.
- b) I, III e IV.
- c) II, III e IV.
- d) I, II, III e IV.

**05)** Leia o texto a seguir.

#### **Impactos do uso da lenha nas antigas civilizações**

Apesar de a lenha ser uma fonte renovável de energia, os estoques utilizados nem sempre são repostos. A expansão da civilização desde a época greco-romana induziu ao consumo de grandes quantidades de lenha para produzir calor e para construir edifícios, embarcações, armamentos e outros bens. A devastação foi tal que hoje praticamente não há florestas virgens na região do Mediterrâneo. Como não havia preocupação com a capacidade do ambiente em repor os recursos naturais, algumas regiões foram devastadas. Quando os recursos se tornavam escassos, a questão se resolvia pelo abandono da região ou disputando-se as melhores terras. Algumas vezes isso não era possível, e populações inteiras foram dizimadas pela fome.

Disponível em: <https://www.revistas.usp.br/revusp/article/download/13564/15382/16539>. Acesso em 20/11/2023.

O contexto apresentado está intrinsecamente ligado aos desafios contemporâneos, tais como desmatamento, mudanças climáticas, sustentabilidade e deslocamento de populações. Dessa forma, assinale a opção em que o objetivo principal do texto pode ser relacionado com o emprego de uma ação na atualidade.

- a) Conscientização ambiental.
- b) Contextualização histórica.
- c) Ilustração das consequências sociais.
- d) Gestão sustentável de recursos naturais.

**06)** Os discursos estão presentes nos atos comunicativos, e a forma como eles são empregados dependerá do contexto. Em uma situação comunicativa, em que temos o narrador com suas palavras, em 3.<sup>a</sup> pessoa, falando de um personagem, temos o discurso indireto. Nesse contexto, avalie os elementos abaixo observando quais deles são necessários quando há transcrição do discurso direto para o discurso indireto.

- I. Vocativo.
- II. Verbo dicendi.
- III. Verbo no pretérito.
- IV. Verbos no presente.
- V. Verbo no imperativo.
- VI. Oração subordinada substantiva objetiva direta.

Está correto o que se afirma em

- a) I, II e III.
- b) II, IV e V.
- c) I, III e V.
- d) II, III e VI.

**As questões de 07 a 15 referem-se ao texto II.**

## **Texto II**

### **Pesquisa mostra que 80% dos brasileiros buscam alimentação saudável**

A maioria dos brasileiros se esforça para manter uma alimentação saudável, buscando consumir produtos mais frescos e nutricionalmente ricos. O resultado faz parte de levantamento inédito divulgado hoje (23) pela Federação das Indústrias do Estado de São Paulo (Fiesp). Oito em cada dez brasileiros afirmam que se esforçam para ter uma alimentação saudável e 71% dos entrevistados apontam que preferem produtos mais saudáveis, mesmo que tenham que pagar caro por eles. O mesmo percentual (71%) admite estar satisfeito com a própria alimentação. De acordo com a Sociedade Brasileira de Mastologia, alimentos saudáveis ajudam a regular o metabolismo. A pesquisa ouviu 3 mil pessoas com mais de 16 anos em 12 regiões metropolitanas brasileiras, entre setembro e outubro do ano passado. A margem de erro é de 1.8 pontos percentuais. O levantamento também compara os resultados atuais com o último estudo, feito em 2010. Apesar da constatação de que os brasileiros têm buscado se alimentar melhor, a pesquisa verificou algumas contradições. A percepção de “ter comido demais” aumentou nos últimos sete anos, passando de 52% em 2010 para 56% no ano passado. Na hora de escolher entre um alimento mais saudável e outro com melhor sabor, 61% admitiram preferir aqueles mais saborosos – alta de cinco pontos percentuais em relação a 2010. O índice de brasileiros que consideram a comida saudável muito sem gosto também é significativo, de 54% em 2010 e 52% em 2017.

### **Internet**

A pesquisa também revelou a mudança na fonte usada como busca de informações sobre alimentação e saúde. Em 2010, a maior parte dos entrevistados (40%) se informava pela televisão, 19% buscavam a internet e 20% consultavam médicos ou nutricionistas. No ano passado, a internet se tornou a principal fonte de informações, com 40% da participação, a televisão caiu para 24% e médicos e nutricionistas responderam por 18%. Outros fatores levados em conta são o receio da violência nas grandes cidades em saídas para restaurantes e a redução de custos, acentuada pela crise econômica. O número de pessoas que disseram não ter tempo para cozinhar diminuiu de 46% para 38%. “Como a crise se prolongou mais do que estamos acostumados, em termos históricos muitas mudanças foram incorporadas”, avaliou o escritor. Nas gôndolas dos supermercados, a expectativa é que, em dez anos, os consumidores passem a procurar por produtos mais nutritivos e sem conservantes. “Cada vez mais, o consumidor vai buscar informação, e vai começar a exigir mais da indústria para que entregue qualidade e transparência na composição do produto”, disse o presidente do instituto.

### **Agrotóxicos**

Entre os aspectos considerados importantes durante o processo de compra está a redução do uso de agrotóxico, cujo índice subiu de 19% em 2010 para 20% no ano passado. O assunto é tema de votação na Câmara dos Deputados, com o projeto que, na prática, revoga a atual lei de agrotóxicos. Criticado por ambientalistas, com o projeto, o registro dos agrotóxicos serviria apenas para produtos que apresentem risco considerado “inaceitável” para a saúde humana e o meio ambiente.

O gerente do Departamento de Agronegócio da Fiesp, defende que a legislação sobre o uso de agrotóxicos seja modernizada. “Você precisa ter mecanismos mais ágeis para incorporar tecnologias. Se hoje um registro de produtos demora sete ou dez anos para acontecer, isso significa que a gente está abrindo mão de novas tecnologias, que geram menos impactos e estariam disponíveis caso esse processo fosse mais rápido”, disse.

Disponível em: <https://agenciabrasil.ebc.com.br/saude/noticia/2018-05/pesquisa-mostra-que-80-dos-brasileiros-buscam-alimentacao-saudavel>. Acessado em 20 de nov. de 2023 (adaptado)

- 07)** Com base no Texto II, que diz respeito aos resultados da pesquisa conduzida pela Federação das Indústrias do Estado de São Paulo (Fiesp) sobre hábitos alimentares no Brasil, assinale a opção correta que reflete as tendências e/ou as contradições identificadas.
- a) Destaca que existe uma maior preferência por produtos saudáveis do que por alimentos saborosos, mesmo que isso acarrete em custos mais elevados.
  - b) Evidencia a crescente demanda por produtos mais nutritivos e isentos de conservantes, impulsionada pelo amplo uso da internet na sociedade contemporânea.
  - c) Apresenta a importância da redução do uso de agrotóxicos durante o processo de compra, considerando essa situação, exclusivamente, relacionada às questões de saúde.
  - d) Compara resultados de pesquisas em períodos distintos e evidencia que existe divergência entre eles, ou seja, com relação ao hábito alimentar, a escolha de alimentos passou para preferência de alimentos não palatáveis.

- 08)** Acerca da regra do plural de substantivos compostos, informe verdadeiro (V) ou falso (F) para as assertivas abaixo e, em seguida, marque a opção que apresenta a sequência correta.
- ( ) Na oração “O tenente-coronel foi promovido ontem”, o substantivo destacado ficaria no plural “tenentes-coronéis”.
  - ( ) O termo destacado em “Ele é um fora da lei” ficaria “os fora da lei” no plural.
  - ( ) O substantivo composto “corre-corre” pode ser escrito de duas formas no plural, “corre-corres” e “corres-corres”.
  - ( ) O plural dos substantivos “cana-de-açúcar, couve-flor e quinta-feira” é “canas-de-açúcar, couve-flores e quintas-feiras”.
- a) (V); (V); (F); (V).  
b) (F); (F); (V); (F).  
c) (F); (F); (F); (F).  
d) (V); (V); (V); (F).
- 09)** Ao analisar os numerais presentes no texto, é possível inferir que eles
- a) constituem dados essenciais e fundamentam a argumentação, conduzindo o interlocutor ao entendimento do objetivo do texto.
  - b) demonstram pouca expressividade na sustentação da argumentação, sendo irrelevantes para a compreensão da proposta textual apresentada.
  - c) não orientam a argumentação, apesar de serem relevantes, impossibilitando que o interlocutor tenha um entendimento do texto.
  - d) conduzem a argumentação para a ideia de que o aumento no uso de agrotóxico e a crescente busca por nutricionistas são os fatores determinantes para a construção de hábitos mais saudáveis.
- 10)** Com base no conteúdo do subtítulo “Agrotóxico”, marque a opção que resume corretamente o que foi afirmado.
- a) O percentual de utilização de agrotóxicos aumentou de 19% em 2010 para 20% no ano passado, impactando o procedimento de compra. Um projeto de lei em discussão na Câmara dos Deputados sugere intensificar o uso de agrotóxicos em produtos agrícolas, sendo alvo de críticas por parte de ambientalistas. O gestor da Fiesp ressalta a importância de atualizar a legislação para agilizar o processo de registro de produtos e incorporar inovações tecnológicas.
  - b) O índice de utilização de agrotóxicos aumentou de 19% em 2010 para 20% no ano passado, impactando o processo de compra. Um projeto de votação em andamento na Câmara dos Deputados propõe o registro de agrotóxicos apenas para produtos considerados aceitáveis à saúde humana e ao meio ambiente, suscitando debates. O gerente da Fiesp ressalta a importância de atualizar a legislação para acelerar o processo de registro de produtos e incorporar novas tecnologias.
  - c) O uso de agrotóxicos aumentou de 19% em 2010 para 20% no último ano, impactando as decisões de compra. Um projeto de análise na Câmara dos Deputados propõe a revogação da atual lei de agrotóxicos, recebendo críticas de ambientalistas. O gerente da Fiesp enfatiza a importância de atualizar a legislação para apressar o registro de produtos e incorporar inovações tecnológicas.
  - d) A taxa de utilização de agrotóxicos aumentou de 19% em 2010 para 20% no último ano, exercendo impacto sobre o procedimento de compra. Um projeto de deliberação na Câmara dos Deputados tem recebido respaldo por parte dos defensores do meio ambiente, graças à sua abordagem na regulamentação do emprego desses produtos. O diretor da Fiesp enfatiza a urgência de modernizar a legislação para agilizar o cadastro de produtos e incorporar inovações tecnológicas.

**11)** Considere os trechos, observando a pontuação usada.

- I. De acordo com a Sociedade Brasileira de Mastologia, alimentos saudáveis ajudam a regular o metabolismo.
- II. Apesar da constatação de que os brasileiros têm buscado se alimentar melhor, a pesquisa verificou algumas contradições.
- III. Em 2010, a maior parte dos entrevistados (40%) se informava pela televisão, 19% buscavam a internet e 20% consultavam médicos ou nutricionistas.
- IV. Na hora de escolher entre um alimento mais saudável e outro com melhor sabor, 61% admitiram preferir aqueles mais saborosos – alta de cinco pontos percentuais em relação a 2010.

Assinale a opção correta.

- a) Em III, ambas as vírgulas são obrigatórias.
- b) Em I, a vírgula não será obrigatória se houver inversão do que a antecede.
- c) Em IV, a vírgula poderia ter sido omitida, porque as orações do período estão na ordem direta.
- d) Em I e II, o termo que antecede a vírgula é oração adverbial, razão pela qual há a obrigatoriedade desse sinal de pontuação.

**12)** Leia o trecho abaixo e observe o termo destacado.

“Você precisa ter mecanismos mais ágeis para incorporar tecnologias. Se hoje um registro de produtos demora sete ou dez anos para acontecer, isso significa que a gente está abrindo mão de novas tecnologias, que geram menos impactos e estariam disponíveis caso esse processo fosse mais rápido.”

Com relação ao emprego dos pronomes em situações de coesão e clareza, avalie as assertivas abaixo.

- I. Os pronomes anafóricos referem-se a algo que já foi mencionado no texto.
- II. Os pronomes catafóricos antecipam a menção de algo que será apresentado.
- III. O pronome relativo “que” assume função anafórica quando introduz uma oração subordinada que se refere a algo mencionado.
- IV. Os termos “aquele” e “este”, diferentemente dos pronomes anafóricos e catafóricos, não têm a função de estabelecer relações de referência.

É correto o que se afirma em

- a) I e II.
- b) II e III.
- c) I, II e IV.
- d) II, III e IV.

**13)** O gerente do Departamento de Agronegócio defende que a legislação sobre o uso de agrotóxicos seja modernizada.

O trecho em destaque, no período acima, refere-se a uma oração que tem função de objeto direto, que complementa um verbo transitivo direto. Assinale a opção que contém esse mesmo tipo de oração.

- a) Na listagem, não consta o meu voto na última eleição.
- b) O estagiário afirmou precisar de ajuda para concluir o relatório até o final desta semana.
- c) Nosso medo era que o atraso na entrega do material prejudicasse o andamento do projeto.
- d) Você duvida de que as mudanças implementadas levarão a melhorias significativas no processo?

**14)** Leia o trecho abaixo.

“Como a crise se prolongou mais do que estamos acostumados, em termos históricos muitas mudanças foram incorporadas”, avaliou o escritor.

No trecho acima a opinião do presidente do Instituto está evidenciada na forma de discurso direto. Assinale a opção em que ocorre a correta transposição dessa fala para o discurso indireto, sem que haja mudança de informação.

- a) O escritor avaliou as mudanças incorporadas em termos históricos devido à crise prolongada além da que estamos acostumados.
- b) O escritor avaliara que, como a crise se prolongará mais do que estamos acostumados em termos históricos, muitas mudanças serão incorporadas.
- c) O escritor avalia o prolongamento da crise além do que estão acostumados e explica a respeito das muitas mudanças incorporadas em termos históricos.
- d) O escritor informou que, em termos históricos, muitas mudanças se incorporaram, por causa do prolongamento da crise além do que estavam acostumados.

**15)** O termo, em destaque na frase abaixo, refere-se a uma conjunção de uma oração subordinada substantiva.

“Oito em cada dez brasileiros afirmam que se esforçam para ter uma alimentação saudável (...).”

Considerando que a palavra “que” desempenha diversas funções sintáticas na elaboração de frases, assinale a opção em que o vocábulo “que” **não** é conjunção.

- a) Sei que será necessário enfrentar desafios e superar obstáculos.
- b) Nosso medo era que você reagisse agressivamente naquela briga.
- c) Não insista, que eu não mudarei de ideia, pois minha decisão está firme e fundamentada.
- d) Que saudades que eu tenho dos nossos momentos juntos, repletos de risos, cumplicidade e carinho.

**16)** Assinale a opção em que a situação exemplificada não causaria prejuízo na construção da frase quanto à estrutura gramatical e ao sentido.

- I. Substituir o verbo “esforça” por “esforçam” no trecho “A maioria dos brasileiros se esforça para manter uma alimentação saudável”.
- II. Suprimir a vírgula após a palavra “informação” no trecho “Cada vez mais, o consumidor vai buscar informação, e vai começar a exigir mais da indústria para que entregue qualidade e transparência na composição do produto”.
- III. Substituir a preposição “para” pelo vocábulo “afim” no trecho “A maioria dos brasileiros se esforça para manter uma alimentação saudável”.
- IV. Substituir o travessão após a palavra “saborosos” por uma vírgula no trecho “Na hora de escolher entre um alimento mais saudável e outro com melhor sabor, 61% admitiram preferir aqueles mais saborosos – alta de cinco pontos percentuais em relação a 2010”.

Estão corretas **apenas** as afirmativas

- a) II e III.
- b) I e IV.
- c) I, II e IV.
- d) II, III e IV.



17) Leia o trecho a seguir.

"É importante que todos tenhamos conseguido adotar práticas sustentáveis, para que o nosso planeta floresça e as gerações futuras desfrutem de um ambiente saudável, enquanto implementamos mudanças significativas. Durante décadas, a humanidade buscou soluções para os desafios ambientais e percebeu, diante das situações vividas, que a preservação do meio ambiente é crucial para a sobrevivência de todas as formas de vida no planeta."

Assinale a opção que indica, respectivamente, os tempos verbais destacados no trecho acima.

- a) presente do subjuntivo, presente do subjuntivo, presente do indicativo, pretérito perfeito do indicativo, pretérito perfeito do indicativo.
- b) presente do indicativo, futuro do subjuntivo, pretérito imperfeito do indicativo, pretérito imperfeito do subjuntivo, pretérito perfeito do subjuntivo.
- c) futuro do subjuntivo, presente do indicativo, pretérito perfeito do indicativo, pretérito imperfeito do indicativo, pretérito imperfeito do indicativo.
- d) presente do subjuntivo, presente do indicativo, presente do subjuntivo, pretérito imperfeito do indicativo, pretérito imperfeito do subjuntivo.

18) Avalie o texto abaixo:

"Por mais que a tentação dos alimentos processados seja forte, optar por uma alimentação saudável é um investimento valioso para o bem-estar do corpo e da mente. Salvo se ignorarmos essa escolha, corremos o risco de comprometer nossa saúde a longo prazo, privando-nos dos nutrientes essenciais necessários para sustentar uma vida plena. Consoante à pesquisa científica, uma dieta equilibrada rica em frutas, vegetais, grãos integrais e proteínas magras não só fortalece o sistema imunológico, mas também contribui para a prevenção de diversas doenças crônicas. Desde que reconheçamos a importância de nossas escolhas alimentares, podemos transformar a jornada nutricional em um processo gratificante."

Sabendo que as conjunções adverbiais, ao conectar orações ou termos, desempenham um papel essencial na coesão textual, estabelecendo relações lógicas entre diferentes partes do discurso, assinale a opção em que a classificação das conjunções se apresenta, respectivamente, correta.

- a) Concessiva, condicional, conformativa, temporal.
- b) Condicional, concessiva, temporal, conformativa.
- c) Conformativa, condicional, temporal, concessiva.
- d) Concessiva, conformativa, condicional, temporal.

19) As figuras de linguagem são recursos utilizados com a intenção de tornar o ato comunicativo mais expressivo, criativo e eficaz. Considerando esse contexto, associe as colunas relacionando a classificação das figuras de linguagem com a conceituação do grupo a qual pertencem. Considere que, mais de uma conceituação pode se associar a mesma classificação.

**Classificação**

- (1) Figura de Palavras
- (2) Figura de Construção
- (3) Figura de Pensamento

**Conceituação**

- ( ) É o desvio da significação própria de uma palavra, originado de uma comparação mental ou característica comum entre dois seres ou fatos.
- ( ) Repetição de palavras tornando o emprego redundante, com o fim de reforçar ou enfatizar a expressão.
- ( ) Consiste na contraposição de ideias opostas.  
Substitui um termo por outro com o qual mantém uma relação de proximidade ou se acha relacionada.
- ( ) Consiste em reiterar palavras ou orações para enfatizar a afirmação ou seguir progressão.
- ( ) Consiste em suavizar a expressão de uma ideia triste, substituindo o termo contundente por palavras polidas.

A sequência correta dessa associação é:

- a) (1); (2); (3); (1); (2); (3).
- b) (2); (1); (1); (3); (2); (3).
- c) (3); (1); (3); (2); (1); (1).
- d) (1); (3); (1); (2); (1); (3).

**As questões 20 e 21 referem-se ao texto III.**

### **Texto III**

#### **Vila Residencial da FAB tem reforma focada na sustentabilidade**

A Prefeitura de Aeronáutica de Guaratinguetá (PAGW) proporciona aos militares da Escola de Especialistas da Aeronáutica (EEAR) o conceito de residência sustentável na Vila Coronel Bento Ribeiro. São 21 unidades dos Próprios Nacionais Residenciais (PNR) construídas há mais de 50 anos e que passam por reformas a fim de se padronizarem ao conceito de desenvolvimento ambientalmente sustentável. [...]

#### **Vila Residencial Sustentável**

A partir da reforma, os imóveis passam a ter captação e reuso de água, aquecimento solar, sensor de iluminação e direcionamento de lâmpadas, redimensionamento elétrico e reutilização de materiais de construção. Outras novidades são as caixas acopladas econômicas nas descargas, além da instalação de estações compactas de tratamento de esgoto domiciliar, dotada de reator e filtro anaeróbico, resultando em um efluente não agressivo ao meio ambiente.

O Prefeito de Aeronáutica de Guaratinguetá ressalta que a implantação dos critérios de sustentabilidade implica em economias significativas para os permissionários, bem como de custos para a administração pública. [...]

Disponível em: <<https://www.fab.mil.br/noticias/mostra/35254/SUSTENTABILIDADE%20-20Vila%20Residencial%20da%20FAB%20tem%20reforma%20focada%20na%20sustentabilidade>> Acesso em: 08 fev. 2024.

- 20)** No trecho destacado no texto “Vila Residencial da FAB tem reforma focada na sustentabilidade”, há o uso do verbo “implicar”. Acerca de seu uso no texto, informe verdadeiro (V) ou falso (F) para as assertivas abaixo e, em seguida, marque a opção que apresenta a sequência correta.
- ( ) Quando utilizado com o sentido de trazer como consequência, acarretar, classifica-se como verbo transitivo indireto.
  - ( ) Constrói-se com um complemento (preposição), quando utilizado com o sentido de envolver, enredar, comprometer.
  - ( ) Na acepção de promover rixas, mostrar má disposição para com alguém, ele é classificado como verbo transitivo indireto.
  - ( ) O verbo “implicar” foi utilizado no texto de maneira incorreta, visto que, na forma como foi empregado, é classificado como verbo transitivo direto e, por isso, não necessita da preposição “em”.
- a) (F); (F); (V); (V).  
b) (F); (V); (V); (F).  
c) (V); (F); (V); (V).  
d) (V); (V); (F); (F).
- 21)** Ainda sobre o trecho “O Prefeito de Aeronáutica de Guaratinguetá ressalta que a implantação dos critérios de sustentabilidade implica em economias significativas para os permissionários, bem como de custos para a administração pública.”, assinale a opção que classifica corretamente o modo verbal predominante e a sua intenção comunicativa.
- a) O trecho utiliza o modo subjuntivo e, por isso, expressa incertezas ou possibilidades.
  - b) Há predominância de verbos no infinitivo com a finalidade de relatar ações específicas e resultados.
  - c) O trecho contém uma ordem ou solicitação direcionada aos ouvintes ou leitores; informa sobre os resultados de uma ação já realizada, tornando o uso do imperativo apropriado.
  - d) Nesse contexto, o trecho apresenta informações concretas e verificáveis sobre o impacto financeiro da implantação dos critérios de sustentabilidade, o que justifica o uso do modo indicativo.

**22)** Acerca do uso do hífen, informe verdadeiro (V) ou falso (F) para as assertivas abaixo.

- ( ) Usa-se hífen em palavras compostas cujos elementos conservam sua autonomia fonética e acentuação própria, mas perderam sua significação individual para constituir uma unidade semântica, um conceito único, “amor-perfeito”.
- ( ) Não se usa o hífen em palavras que têm o primeiro elemento terminado em vogal e o segundo elemento iniciado com as mesmas vogais, como "microondas", seguindo a regra de que o hífen é omitido quando o segundo elemento começa com uma vogal diferente da vogal que termina o primeiro elemento.
- ( ) O hífen é utilizado em compostos em que o primeiro elemento termina em vogal e o segundo começa com 'r' ou 's', duplicando-se estas letras, como em "anti-rábico", de acordo com a regra de que o hífen deve ser usado antes de 'r' ou 's' para indicar a duplicação dessas consoantes.
- ( ) Emprega-se o hífen em palavras compostas quando o segundo elemento começa com 'h', como em "super-homem", porque o hífen é mantido para destacar a preservação da letra 'h' no início do segundo elemento.
- ( ) O hífen é utilizado em compostos quando o primeiro elemento termina em vogal e o segundo inicia com uma vogal diferente, como em "extra-escolar", conforme a regra que estipula a utilização do hífen se o segundo elemento começar com uma vogal distinta da que termina o primeiro elemento.

Marque a opção que apresenta a sequência correta.

- a) (V); (F); (V); (V); (V).
- b) (F); (V); (V); (F); (F).
- c) (V); (F); (V); (V); (F).
- d) (V); (V); (F); (F); (V).

**23)** A regência verbal e a nominal são necessárias para se estabelecer a relação entre palavras nas frases, por meio de elementos de ligação, utilizando conjunções ou preposições. Assinale a opção em que o elemento em destaque foi utilizado corretamente em relação ao termo anterior.

- a) Ela prefere caminhar até o trabalho do que usar meio de transportes que são poluentes.
- b) Ele concluiu a capacitação em sustentabilidade e agora está apto por assumir novas responsabilidades na empresa.
- c) Ele é sempre muito atento em poupar os recursos naturais para demonstrar cuidado e consideração em todas as situações.
- d) Desde criança, ela aspirava em uma carreira na área ambiental, e hoje alcançou seu sonho de ser uma renomada cientista.

**24)** Leia o trecho a seguir.

“Quando o assunto é a sustentabilidade e o meio ambiente, percebemos que há sempre coisas a aprender. Essa era a mesma explicação que dava a amada professora ao seu aluno, naquele final de tarde, quando este queria saber dela o que mais poderia fazer para ajudar o planeta.”

Assinale a opção que indica a explicação correta a respeito dos termos coesivos sublinhados no trecho acima.

- a) que - coesão referencial catafórica feita por meio da utilização de uma conjunção.
- b) a mesma explicação - coesão referencial anafórica feita por meio de um sinônimo.
- c) este/dela - coesão referencial pela substituição de termos por pronomes demonstrativos.
- d) quando - coesão referencial anafórica feita pela substituição de um termo por uma conjunção temporal.

**25)** Leia os períodos abaixo.

- I. Já que temos o poder de moldar o mundo de amanhã, devemos agir com responsabilidade para deixar um legado sustentável para as futuras gerações.
- II. Contanto que sejamos capazes de utilizar os recursos naturais de forma consciente, teremos uma sociedade mais sustentável.
- III. Não podemos trabalhar para um futuro sustentável, sem que tenhamos um compromisso permanente.
- IV. Desde que reconheçamos nossa responsabilidade, podemos construir um mundo melhor para as próximas gerações.
- V. Devemos cuidar do meio ambiente de maneira que possamos preservar os recursos naturais para as gerações futuras.

A respeito dos termos destacados acima, assinale a opção em que as conjunções indicam orações que exprimem condição ou hipótese.

- a) I, II e III.
- b) I, III e IV.
- c) II, III e IV.
- d) III, IV e V.

**26)** Complete as lacunas do texto abaixo com a(s) ou à(s).

“Agir de forma responsável em relação \_\_\_\_\_ natureza demonstra compromisso de cada indivíduo com o bem-estar do ambiente. Ao incorporarmos práticas sustentáveis, impulsionamos \_\_\_\_\_ qualidade de vida, beneficiando as gerações futuras. \_\_\_\_\_ medida que muitas pessoas se tornam aptas \_\_\_\_\_ desenvolver práticas sustentáveis, quando internalizam a importância de sua contribuição para \_\_\_\_\_ preservação do planeta, passam a ter um engajamento social. Quanto \_\_\_\_\_ essas questões, incentivar iniciativas que visem \_\_\_\_\_ sustentabilidade é um passo essencial para criar uma sociedade mais comprometida.”

Assinale a opção que contém a sequência correta.

- a) à / a / À / a / a / a / à
- b) a / à / À / à / a / à / à
- c) a / à / A / à / à / a / a
- d) à / a / A / a / à / à / a

**27)** Avalie os períodos abaixo.

- I. Residências são comercializadas por nossos agentes imobiliários, promovendo uma abordagem consciente em relação às características ambientais e sustentáveis.
- II. Buscam-se alternativas sustentáveis para a redução da pegada ecológica da empresa.
- III. As microempresas sacrificaram-se para moldar um futuro mais sustentável para o nosso planeta.
- IV. Sonhamos com um mundo mais sustentável, onde a harmonia entre a humanidade e a natureza seja uma realidade.

Assinale a opção que classifica, correta e respectivamente, as vozes verbais das orações destacadas acima.

- a) Ativa; reflexiva; passiva sintética e ativa.
- b) Passiva analítica; passiva sintética; reflexiva e ativa.
- c) Passiva analítica; reflexiva; passiva sintética e reflexiva.
- d) Passiva sintética; passiva analítica; reflexiva e passiva analítica.

**28)** Assinale a opção em que a partícula “se” é utilizada para tornar o sujeito paciente.

- a) Vivia-se em uma era em que a sustentabilidade era vista como uma opção secundária.
- b) Examinaram-se as práticas cotidianas e muito hábitos mais sustentáveis foram incorporados.
- c) Durante décadas, acreditou-se que o desenvolvimento econômico poderia ocorrer sem considerar os impactos ambientais.
- d) Tratava-se de um período com pouca conscientização ambiental, mas, ao longo dos anos, a compreensão da importância da preservação do meio ambiente cresceu significativamente.

**29)** Considere os trechos a seguir e as explicações entre parênteses quanto ao uso de vírgulas.

- I. "Devemos buscar o desenvolvimento econômico, mas, ao mesmo tempo, nos conscientizar de nossa responsabilidade ambiental." (há um erro no emprego das vírgulas com relação à conjunção "mas")
- II. "Devemos considerar não só as escolhas de compra e consumo, mas também as formas de utilização e reuso de bens e recursos disponíveis na natureza." (na construção "não só" "mas também", a vírgula é facultativa)
- III. "O aproveitamento da água da chuva é uma ótima alternativa não só aos gastos excessivos em sua conta, como também em questões de sustentabilidade." (o emprego da vírgula, na construção "não só" "como também", é incorreto)
- IV. "Promover o crescimento econômico é fundamental, e, para construirmos um futuro sustentável, ele deve ser pensado com responsabilidade ambiental." (a vírgula antes da conjunção "e" marca uma adversidade)

Está correto **apenas** o que se afirma em

- a) I e III.
- b) I e IV.
- c) II e III.
- d) II e IV.

**30)** Analise as assertivas abaixo quanto aos gêneros e às tipologias textuais.

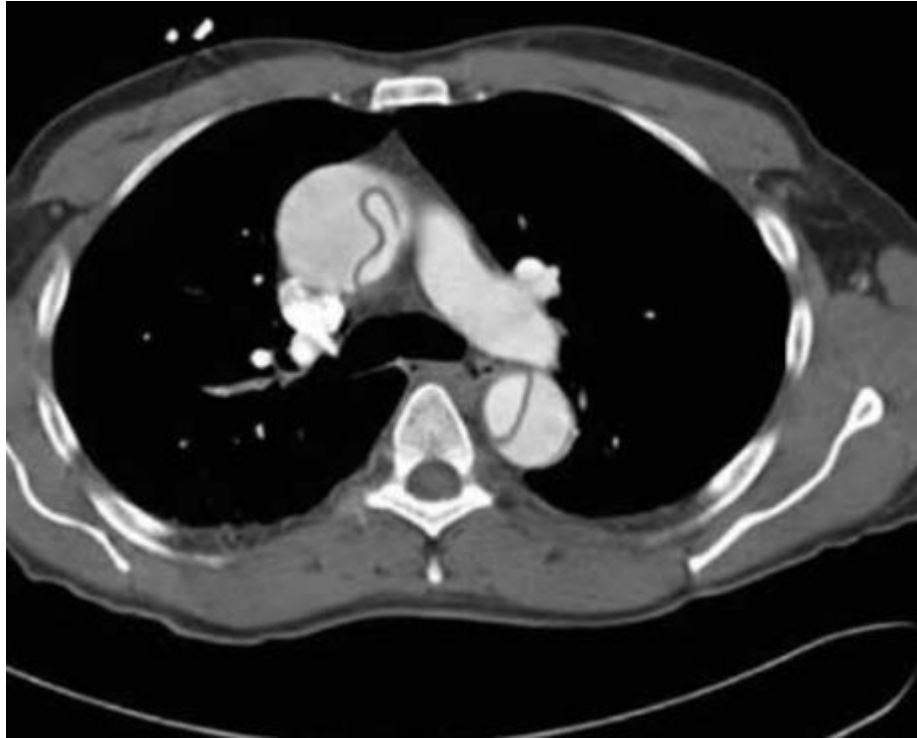
- I. O discurso científico, assim como o filosófico, utiliza-se da tipologia dissertativa.
- II. A utilização de verbos no imperativo é uma característica da tipologia textual descritiva.
- III. O gênero textual poesia privilegia a linguagem conotativa em relação à linguagem denotativa.
- IV. Os gêneros textuais são formas relativamente estáveis, sendo possível escrever um texto em um formato que habitualmente seria de outro gênero textual.

Sobre as assertivas acima, é correto afirmar que

- a) todas são falsas.
- b) apenas uma é falsa.
- c) todas são verdadeiras.
- d) apenas duas são verdadeiras.

- 31) Marque a opção que apresenta os meios de contrastes iodados que apresentam maior potencial de eventos adversos em exames tomográficos.
- a) Iônico e iso-osmolar.
  - b) Iônico e hiperosmolar.
  - c) Não iônico e iso-osmolar.
  - d) Não iônico e hiperosmolar.
- 32) Um paciente com queixas de prurido leve na face após a infusão endovenosa de meio de contraste iodado deve ser tratado com
- a) atropina.
  - b) epinefrina.
  - c) salbutamol.
  - d) anti-histamínico.
- 33) Sobre os adenomas hepáticos, marque a opção correta.
- a) Usualmente apresentam-se hipoecoicos na ultrassonografia.
  - b) Seu padrão de realce mais comum na tomografia é centrífugo.
  - c) São nódulos hepatocelulares com padrão de realce hipervascular.
  - d) Costumam apresentar realce globuliforme descontínuo periférico.
- 34) A radiografia simples tem acurácia baixa no diagnóstico do tromboembolismo pulmonar (TEP) agudo, tendo, na verdade, função importante na exclusão de outras condições clínicas semelhantes.
- Marque a opção que apresenta o sinal radiográfico que pode estar presente no TEP agudo.
- a) Sinal de Luftsichel.
  - b) Sinal de Westermark.
  - c) Sinal do S de Golden.
  - d) Sinal do *head cheese*.
- 35) Marque a opção que apresenta um contraste à base de gadolínio, com configuração molecular linear.
- a) Optimark.
  - b) Clariscan.
  - c) ProHance.
  - d) Dotarem.
- 36) A doença de Paget ou osteíte deformante, é a segunda doença óssea metabólica mais frequente do paciente adulto depois da osteoporose. A respeito da doença de Paget, marque a opção correta.
- a) Exames de imagem são essenciais para o diagnóstico e estadiamento da doença de Paget.
  - b) Os achados de imagem característicos da doença de Paget são aumento volumétrico ósseo, afilamento cortical, sem evidências de deformidades ósseas.
  - c) A doença de Paget acomete partes moles de forma mais significativa junto às diáfises de ossos longos.
  - d) O comprometimento do esqueleto é preponderantemente polióstótico, e os ossos mais frequentemente acometidos são os dos membros superiores.
- 37) Em relação à ecografia da pancreatite aguda, é correto afirmar que
- a) a causa biliar é a principal no caso de pancreatite aguda na criança.
  - b) os achados ecográficos negativos excluem o diagnóstico de pancreatite aguda.
  - c) a hipoecogenicidade parenquimatosa difusa é, via de regra, o único achado.
  - d) a pancreatite focal é facilmente diferenciada de uma neoplasia por ser menos ecogênica.

- 38) Sobre os estudos ecográficos com Doppler, assinale a opção correta.
- a) Doppler espectral apresenta características quantitativas sobre o fluxo vascular em determinado vaso.
  - b) Doppler de potência e Color Doppler são variações quantitativas de fluxo.
  - c) Doppler de potência indica presença e direção de fluxo em determinado vaso.
  - d) Doppler espectral não é útil na mensuração do índice de resistência vascular.
- 39) Analise a imagem a seguir.



<https://www.medway.com.br/conteudos/disseccao-de-aorta-tudo-que-voce-precisa-saber/>

Essa dissecação apresentada na imagem acima é tipo

- a) II DeBakey.
  - b) B de Stanford.
  - c) I de DeBakey.
  - d) III DeBakey.
- 40) Observe a imagem abaixo.

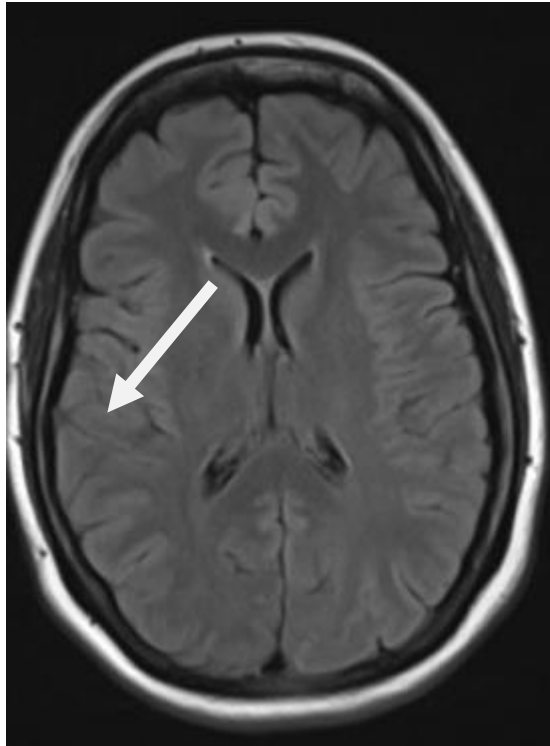


<https://portal.secad.artmed.com.br/ciclo-9-volume-1-volumecodigo-m03300901>

A atrofia da região assinalada na imagem acima, é encontrada em qual tipo de demência?

- a) Vascular.
- b) Alzheimer.
- c) Frontotemporal.
- d) Degeneração corticobasal.

- 41) A descrição tomográfica de “coleção extra-axial intracraniana em formato de crescente e difusamente hipodensa” em um estudo de crânio significa
- a) cefalohematoma.
  - b) hematoma epidural.
  - c) hematoma subdural agudo.
  - d) hematoma subdural crônico.
- 42) Sobre a imagem de ressonância magnética apresentada abaixo, assinale a afirmativa correta:

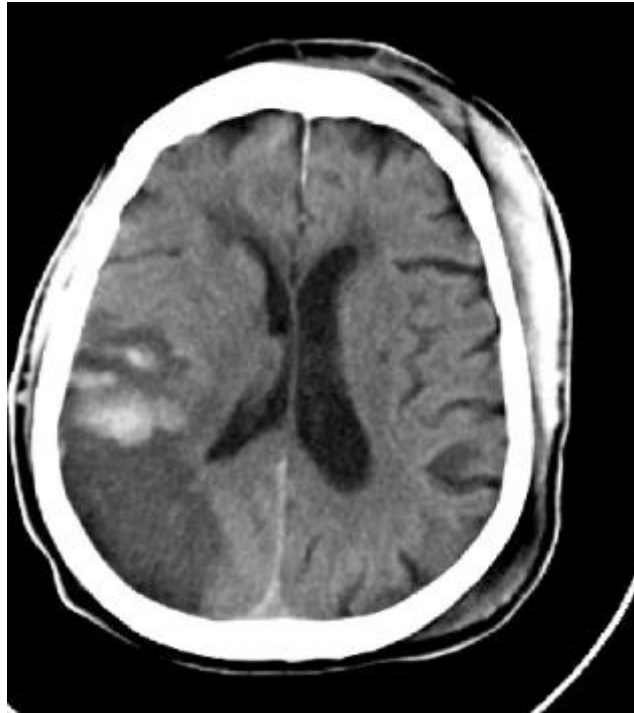


<https://radiopaedia.org/articles/fluid-attenuated-inversion-recovery>

- a) Não demonstra nenhuma alteração significativa.
  - b) Se houver queixa de parestesias, a hipótese de esclerose múltipla precisa ser considerada.
  - c) Se houver cefaleia de forte intensidade, trombose venosa surge como diagnóstico.
  - d) A possibilidade de microadenoma hipofisário deve ser sugerida.
- 43) Sobre a trombose da veia porta, é correto afirmar que
- a) a recanalização por circulação colateral instala-se em média quatro horas após a oclusão do vaso principal.
  - b) a diferenciação entre trombo agudo e crônico é obrigatoriamente feita por tomografia computadorizada.
  - c) o trombo agudo é tipicamente hiperecogênico à ecografia.
  - d) é a causa mais comum de hipertensão portal intra-hepática.



44) Analise a imagem a seguir.



<https://neurointensivismo.blogspot.com/2013/06/cirurgia-na-hemorragia-intracerebral.html>

A lesão isquêmico-hemorrágica presente nessa imagem foi determinada por injúria de qual artéria?

- a) Basilar.
  - b) Cerebral média.
  - c) Cerebral posterior.
  - d) Cerebelar superior.
- 45) Sobre o aspecto ecográfico normal dos órgãos abdominais no recém-nascido normal, nascido a termo, é correto afirmar que
- a) a relação córtico-medular renal é menor quando comparada com criança em idade escolar.
  - b) a ecogenicidade esplênica é maior que a hepática.
  - c) o pâncreas mostra-se com padrão em mosaico.
  - d) a adrenal esquerda dificilmente é visualizada devido à interposição de alça cólica.
- 46) Sobre os tumores hepáticos, marque a opção correta.
- a) Adenomas hepáticos são as lesões benignas mais frequentes.
  - b) O uso de contraceptivos orais não tem relação comprovada com o surgimento de adenomas.
  - c) O carcinoma hepatocelular fibrolamelar acomete mais frequentemente homens na faixa dos 50 a 70 anos de idade.
  - d) Hiperplasias nodulares regenerativas se associam estatisticamente a doenças de evolução parenquimatosa crônica.
- 47) Durante um exame de mamografia em pacientes portadoras de implante de prótese de silicone, a técnica de Eklund é usada para
- a) detectar possível alteração sutil.
  - b) prevenir a possível rotura da cápsula gelatinosa.
  - c) tornar melhor e evidente as estruturas teciduais regionais à prótese.
  - d) afastar os implantes do centro da imagem para melhorar a avaliação parenquimatosa.

- 48) Em radioproteção, qual é a denominação dada ao princípio básico que determina que “nenhuma prática radiológica deve ser autorizada a menos que produza suficiente benefício para o indivíduo exposto ou para a sociedade, de modo a compensar o detrimento que possa ser causado”?
- a) Limitação de dose.
  - b) Bioproteção.
  - c) Justificação.
  - d) Identificação.
- 49) Paciente, sexo masculino, 32 anos, apresenta abaulamento progressivo e dor no terço médio da hemiface direita há quatro anos. Realizou tomografia computadorizada.



<http://revodontobvsalud.org/pdf/rctbmf/v10n1/a13v10n1.pdf>

Marque a opção correta sobre a lesão apresentada na imagem acima.

- a) Determina importante aumento da luz do seio maxilar direito
  - b) Apresenta expansão da medula óssea com aspecto em “vidro fosco”.
  - c) Usualmente não determina infiltração orbitária.
  - d) Tem origem em tecido de partes moles
- 50) Sobre a tomossíntese (mamografia 3D), marque a opção correta.
- a) Não tem sensibilidade significativa para distorções parenquimatosas pós-cirúrgicas.
  - b) Tem especificidade semelhante à 2D em mulheres jovens.
  - c) Pode substituir a RM na avaliação de lesões em implantes.
  - d) Aumenta as taxas de resolubilidade das assimetrias mamárias.
- 51) Sobre as lesões císticas da mama, marque a opção correta.
- a) Cisto com conteúdo espesso no primeiro exame de diagnóstico é classificado como ACR-BIRADS® 4.
  - b) Microcistos agrupados apresentam taxa de malignidade acima de 15%.
  - c) Cisto simples, quando palpável, é classificado como ACR-BIRADS® 2.
  - d) Múltiplos cistos bilaterais com crescimento em relação a estudo prévio são classificados como ACR-BIRADS® 4A.

- 52) Criança, 2 anos, sexo feminino, vai ao pronto-socorro com dor abdominal e fezes com sangue. Na ultrassonografia, nota-se massa com anéis concêntricos “em casca de cebola” localizada na fossa ilíaca direita. Qual é o diagnóstico mais provável?
- a) Volvo de ceco.
  - b) Invaginação intestinal.
  - c) Linfadenite
  - d) Apendicite.
- 53) Com relação à Sialolitíase, é correto afirmar que
- a) as glândulas sublinguais são as mais frequentemente acometidas.
  - b) a glândula submandibular é a menos frequentemente acometida e quando acontece apresenta múltiplos cálculos.
  - c) cerca de 10% dos cálculos são solitários, sendo múltiplos na maioria dos casos (90%).
  - d) o ducto de Wharton é o que está mais sujeito à formação de litíase devido à sua secreção mais espessa.
- 54) Sobre a lesão adenomatosa de glândula suprarrenal, podemos afirmar que
- a) sua atenuação na fase pré-contraste da tomografia computadorizada é usualmente entre 15-20UH.
  - b) o protocolo para cálculo da “lavagem” de lesões adrenais inclui lesões com atenuação heterogênea de até 2 cm.
  - c) o protocolo para cálculo da “lavagem” do adenoma sugere fases de aquisição com 3, 5 e 30 minutos após a injeção de contraste.
  - d) o feocromocitoma pode mimetizar o padrão de lavagem do adenoma, assim como lesões metastáticas hipervasculares, sendo importante a avaliação do contexto clínico para diferenciação.
- 55) Um paciente de 47 anos de idade realizou tomografia computadorizada (TC) de tórax para avaliação pré-operatória de um bócio mergulhante benigno. O exame mostrou, além do bócio, presença de um nódulo pulmonar heterogêneo em lobo superior do pulmão esquerdo, de contornos irregulares, com áreas de atenuação de partes moles e em vidro fosco, medindo no total 7 mm, com a região de atenuação de partes moles medindo 4 mm. O paciente nunca fumou.
- Como esse nódulo deve ser classificado pela Lung-RADS e com as orientações seguindo as diretrizes da sociedade Fleischner?
- a) Lung-RADS 3 – não requer seguimento clínico.
  - b) Lung-RADS 4 – não requer seguimento clínico.
  - c) Lung-RADS 1 – controle em 6 a 12 meses para confirmar persistência.
  - d) Lung-RADS 3 – controle em 3 a 6 meses para confirmar persistência.
- 56) Sobre a endometriose, marque a opção correta.
- a) O endometrioma típico apresenta hipersinal nas sequências de ressonância em T1.
  - b) A tomografia apresenta melhor acurácia para detecção em relação à ultrassonografia e à ressonância.
  - c) O envolvimento intestinal por endometriose é usualmente de padrão centrípeto em relação às camadas do mesmo.
  - d) O endometrioma em assoalho pélvico usualmente não tem correlação ecográfica bem definida.
- 57) A tomografia do tórax é o método de escolha para diagnóstico, distribuição e avaliação de lesões pulmonares. Sobre essa avaliação, assinale a opção correta.
- a) Nódulos calcificados são classificados com LUNG-RADS 0 e não indicam controle posterior.
  - b) Áreas de baixa atenuação pulmonar central relacionam-se a enfisema parasseptal.
  - c) A TC de tórax convencional pode ser usada para quantificação de cálcio coronariano.
  - d) Lesões cavitadas mais evidentes no ápice se associam usualmente a processo viral.
- 58) É causa de puberdade precoce periférica o/a
- a) carcinoma medular da tireoide.
  - b) NEM tipo II.
  - c) adenoma de hipófise.
  - d) cisto ovariano autônomo funcional.

- 59)** Sobre o Tumor de Wilms, é correto afirmar que
- a) Quase a totalidade apresenta macrocalcificações associadas.
  - b) é infrequente manifestar-se como massa abdominal palpável.
  - c) a metástase mais comum é em rim contralateral.
  - d) metástases pulmonares podem ocorrer em 10-20% dos casos ao diagnóstico.
- 60)** O escafoide é o maior osso da fileira proximal de ossos do carpo, sendo o local mais frequente de fratura no carpo. Em relação à fratura do escafoide, marque a opção correta.
- a) O prognóstico das fraturas proximais é melhor do que as distais pela menor injúria vascular.
  - b) O local mais comum da fratura é na borda proximal.
  - c) A RM demonstra o edema ósseo associado à fratura e, por isso, pode caracterizar fraturas não desalinhadas.
  - d) A pseudoartrose se manifesta por imagem hiperdensa na radiografia simples.

RASCUNHO

RASCUNHO

RASCUNHO



## EXAME DE ADMISSÃO

### LEIA COM ATENÇÃO AS INSTRUÇÕES ABAIXO

1. Este caderno de questões contém 01 (uma) prova de Gramática e interpretação de Texto, composta de 30 (trinta) questões objetivas, numeradas de 01 (um) a 30 (trinta); 01 (uma) prova de Conhecimentos Especializados, composta de 30 questões objetivas, numeradas de 31 (trinta e um) a 60 (sessenta).
2. Ao receber a ordem do Chefe/Fiscal de Setor, **confira** se:
  - ▶ a numeração das questões e a paginação estão corretas;
  - ▶ todas as questões estão perfeitamente legíveis. Sendo detectada alguma anormalidade de impressão, solicite **imediatamente** ao Chefe/Fiscal de Setor a substituição do caderno de questões;
  - ▶ a "versão" da prova e a "especialidade" constantes deste caderno de questões correspondem aos campos "versão" e "especialidade" contidos em seu Cartão de Respostas;
3. O caderno de questões pode ser utilizado livremente como rascunho (para cálculos, desenhos etc.).
4. Iniciada a prova, é vedado formular perguntas.
5. Não será permitido ao candidato, sob pena de exclusão, realizar a prova portando, junto ao corpo ou sobre a mesa, óculos escuros; brincos; quaisquer adornos na região das orelhas; colar; pulseira de qualquer tipo ou material (inclusive as de cunho religioso); gorro, "bibico", lenço ou faixa de cabeça, chapéu, boné ou similares; qualquer recipiente ou embalagem que não seja fabricado com material transparente, tais como garrafas e embalagens, luvas; cachecol; bolsa, mochila, pochete; livros, manuais, impressos, cadernos, folhas avulsas de qualquer tipo e/ou anotações (inclusive o cartão de informação); lápis; lapiseira; borracha; régua; caneta de corpo não transparente; calculadora; protetores, abafadores, tampões e/ou similares auriculares; telefone celular, *smartphone* ou similar; *notebook*, *tablet*; *pen drive*; máquina fotográfica; relógio de qualquer tipo; controle ou chave de alarme; aparelhos sonoros, fonográficos, de comunicação ou de registros eletrônicos; e/ ou quaisquer instrumentos que receba, transmita ou armazene informações. Não é permitido o porte de armas de qualquer espécie, ainda que detenha autorização para o respectivo porte, ou que esteja uniformizado e/ou de serviço. Os objetos são de responsabilidade do candidato.
6. No Cartão de Respostas, preencha **apenas uma opção** (a, b, c ou d) de cada questão, com caneta esferográfica de tinta na cor azul ou preta, conforme instrução contida no próprio Cartão de Respostas.
7. Qualquer outra forma de marcação que estiver em desacordo com as instruções contidas no Cartão de Respostas, com marcação dupla, rasurada, emendada, campo de marcação não preenchido integralmente ou fora do espaço designado para as respostas e para a assinatura, bem como a falta desta, serão de inteira responsabilidade do candidato e também **considerados incorretos**.
8. Tenha muito cuidado com o seu Cartão de Respostas para **não** amassá-lo, molhá-lo, dobrá-lo, rasgá-lo, manchá-lo ou, de qualquer modo, danificá-lo. O Cartão de Respostas não será substituído.
9. **A prova terá a duração de 4 (quatro) horas e 20 (vinte) minutos.** Recomenda-se ao candidato iniciar a marcação do Cartão de Respostas nos últimos 20 minutos do tempo total de prova.
10. Por razões de segurança e sigilo, uma vez iniciadas as provas, o candidato deverá permanecer **obrigatoriamente** no Setor de Provas por, no mínimo, **2 (duas) horas** após o seu início. O caderno de questões só poderá ser levado pelo candidato que permanecer no Setor de Provas por, no mínimo, **4 (quatro) horas**.
11. Em nenhuma hipótese, o candidato poderá se ausentar do Setor de Provas levando consigo seu Cartão de Respostas ou qualquer folha de respostas que lhe tenha sido entregue.
12. **É obrigatório** que o candidato assine a Relação de Chamada e o Cartão de Respostas, e entregue o Cartão de Respostas.
13. A desobediência a qualquer uma das determinações constantes no presente caderno de questões, no Cartão de Respostas e nas Instruções Específicas (IE) poderá implicar a **não** correção da prova e à exclusão do Exame.