



NOME \_\_\_\_\_ INSCRIÇÃO \_\_\_\_\_

## PORTUGUÊS

Leia o texto abaixo para responder as questões 01 a 03.

### A importância da leitura

A leitura é uma das atividades mais importantes para o desenvolvimento intelectual e cultural do ser humano. Por meio da leitura, podemos ampliar nossos horizontes, conhecer novas ideias, aprender com as experiências alheias, desenvolver o senso crítico, a criatividade e a expressão. Além disso, a leitura é uma forma de lazer, de entretenimento, de relaxamento e de prazer.

No entanto, muitas pessoas não têm o hábito de ler, seja por falta de tempo, de interesse, de acesso ou de incentivo. Essas pessoas perdem a oportunidade de se beneficiar dos inúmeros benefícios que a leitura pode proporcionar. Por isso, é importante que desde cedo as crianças sejam estimuladas a ler, por meio de exemplos, de livros adequados à sua faixa etária, de atividades lúdicas e de espaços de leitura.

Ler é uma forma de se conectar com o mundo, de se comunicar com os outros, de se conhecer melhor e de se transformar. Quem lê, não só adquire mais conhecimento, mas também se torna mais sensível, mais crítico, mais criativo e mais feliz.

#### 01. Qual é a tese defendida pelo autor do texto?

- a) A leitura é uma atividade essencial para o ser humano
- b) A leitura é uma atividade prazerosa para o ser humano
- c) A leitura é uma atividade difícil para o ser humano
- d) A leitura é uma atividade opcional para o ser humano

#### 02. Quais são os argumentos utilizados pelo autor para sustentar sua tese?

- a) A leitura proporciona desenvolvimento intelectual e cultural, lazer, entretenimento, relaxamento e prazer
- b) A leitura possibilita a conexão com o mundo, a comunicação com os outros, o autoconhecimento e a transformação
- c) A leitura favorece o aumento do conhecimento, a sensibilidade, o senso crítico, a criatividade e a felicidade
- d) Todas as alternativas anteriores.

#### 03. Durante a reunião anual da Associação Brasileira de Linguística, os membros discutiram intensamente sobre as nuances da concordância nominal na língua portuguesa. A presidente da associação, uma renomada linguista, apresentou uma série de frases para análise. Qual das seguintes frases está correta quanto à concordância nominal?

- a) É necessário e imprescindível cautela e atenção aos detalhes para não cometermos deslizes gramaticais.
- b) Os participantes estavam bastante animados e satisfeitos com os resultados obtidos na pesquisa.
- c) Ficaram proibido o uso de termos coloquiais e a presença de jargões técnicos nos artigos submetidos.
- d) A palestrante trouxe várias exemplos e situações práticas para ilustrar a teoria exposta.

**04. Relacione a segunda coluna de acordo com a primeira, associando os tipos de sujeito e predicado apresentados nas frases.**

- |   |                             |
|---|-----------------------------|
| A – A tempestade chegou furiosa.                  | 1 – Sujeito simples         |
| B – Choveu muito durante a noite.                 | 2 – Predicado verbo-nominal |
| C – Os alunos e o professor discutiram a matéria. | 3 – Sujeito oculto          |
| D – Eu canto.                                     | 4 – Predicado nominal       |
|   | 5 – Sujeito inexistente     |
|   | 6 – Predicado verbal        |

- a) A4 - B5 - C1 - D3  
b) A2 - B5 - C1 - D6  
c) A6 - B5 - C3 - D1  
d) A4 - B5 - C6 - D3

**05. Leia o trecho abaixo:**

- Papai, alma tem mão? – perguntou um dia um garoto a seu pai.  
– Deve ter sim. Por quê? – respondeu o pai, com um olhar distraído.  
– Porque quando eu morrer quero levar um queijo para Deus.

**Em qual dos termos abaixo, a palavra “um” pode exercer, também, a função de numeral?**

- a) “um dia”.  
b) “um queijo”.  
c) “um olhar”.  
d) “um garoto”.

**06. Complete as lacunas das frases abaixo com a preposição correta, de acordo com as regras de regência verbal e nominal e assinale a alternativa com a sequência exata.**

- I. Ele sempre \_\_\_\_ seus pais com muito respeito.  
II. O aluno \_\_\_\_ o professor sobre o tema da pesquisa.  
III. A população \_\_\_\_ necessidade de mais hospitais.  
IV. O diretor \_\_\_\_ aos funcionários novos benefícios.

- a) obedece - perguntou - tem – prometeu;  
b) obedece a - perguntou a - tem - prometeu a;  
c) obedece - perguntou - tem a – prometeu;  
d) obedece a - perguntou ao - tem - prometeu aos;

**07. Qual alternativa apresenta correta concordância verbal, de acordo com a norma-padrão da Língua Portuguesa?**

- a) As ações dos dirigentes políticos para que a tecnologia afete positivamente a população parecem crescer cada vez mais nas sociedades modernas do século XXI.  
b) Em algumas instituições, concentram-se cérebros responsáveis por estabelecer os novos parâmetros da sociedade da informação, essenciais ao debate público sobre desenvolvimento.  
c) Tem gerado consequências indiscutíveis no processo educacional o desenvolvimento tecnológico dos países que investem em pesquisas avançadas na área de informática.  
d) Busca-se, nos países industrializados, espírito empreendedor para que os avanços na produção e na transmissão de informação beneficiem uma grande parcela da população mundial.

08. Para que a frase abaixo, esteja correta, de acordo com a norma-padrão da língua portuguesa, as lacunas devem ser preenchidas, respectivamente, por:

- Elas sempre se \_\_\_\_\_ em pormenores que não interessam nada, \_\_\_\_\_, após minhas explicações, eles também \_\_\_\_\_ que foi a melhor opção.
- a) detem ... mais ... creêm.  
b) deteêm ...mas ... crêm.  
c) detém - más ... creem.  
d) detêm, mas, creem.

09. Preencha as lacunas das seguintes frases com a opção que indica o uso correto da crase, considerando as nuances da língua portuguesa.

- I. As alunas foram \_\_\_\_ escola que fica \_\_\_\_ duas quadras daqui.  
II. Prefiro viajar \_\_\_\_ noite \_\_\_\_ ter que enfrentar o trânsito do dia.  
III. Entreguei o relatório \_\_\_\_ diretora que estava \_\_\_\_ sala ao lado.
- a) à - à - à - à - à - à  
b) à - a - a - a - à - a  
c) a - a - à - a - a - à  
d) a - à - à - à - à - a

10. Leia o texto a seguir e escolha a opção que completa corretamente as lacunas, de acordo com as regras de acentuação gráfica.

Em uma pequena vila, havia uma biblioteca antiga que guardava os mais raros e \_\_\_\_ livros. Um dia, um jovem \_\_\_\_ pela leitura, decidiu explorar esse lugar em busca de conhecimento. Ele se deparou com palavras que nunca tinha visto antes, como “ímpar” e “fácil”. Intrigado, ele perguntou ao bibliotecário, um senhor muito \_\_\_\_ e sábio, sobre as regras de acentuação dessas palavras. O bibliotecário explicou que as palavras são acentuadas para indicar a sílaba \_\_\_\_ e ajudar na correta pronúncia delas.

- a) preciosos - ávido - bondoso - tônica  
b) preciosos - ávido - bondoso – tonica  
c) preciosos - ávido - bondôso - tônica  
d) preciosós - ávido - bondoso - tônica

## INFORMÁTICA

11. Analise as informações abaixo e assinale a alternativa correta.

- I. O sistema Android é multiusuário e multitarefa.  
II. Os sistemas móveis mais usados e conhecidos atualmente são o Android e o Windows Mobile.  
III. O Android SDK é uma versão Premium do sistema mobile só encontrado em dispositivos de alto processamento

**Está correto:**

- a) Apenas I está correta  
b) I e II estão corretas  
c) II e III estão corretas.  
d) Todas estão corretas.

**12. A segurança da informação está intimamente ligada às seguintes propriedades:**

- a) Atributos de Autenticidade, Não Repúdio e Irretratabilidade
- b) Atributos Confidencialidade, disponibilidade e Integridade
- c) Disponibilidade, Integração e Confidencialidade
- d) Legalidade, Utilização e Confidencialidade

**13. Analise as seguintes afirmações relacionadas a conceitos básicos e modos de utilização de tecnologias, ferramentas, aplicativos e procedimentos associados à Internet/Intranet.**

- I. Intranet é uma rede privada que se baseia na mesma tecnologia da Internet, mas que é utilizada para agilizar e incrementar a comunicação e a produtividade dentro de uma empresa.
- II. Duas Intranets podem ser interligadas por meio de uma VPN.
- III. O comércio eletrônico é normalmente definido como a arte ou técnica de vender produtos elétricos ou eletrônicos por meio de redes interconectadas que utilizam tecnologias baseadas em rede.
- IV. No comércio eletrônico seguro, os parceiros comerciais devem utilizar apenas suas Intranets para trocarem informações e realizarem transações seguras.

**Indique a opção que contenha todas as afirmações verdadeiras.**

- a) III e IV.
- b) II e III.
- c) I e II.
- d) I e III.

**14. Nomenclatura usada para se referir aos e-mails não solicitados, que geralmente são enviados para muitas pessoas.**

- a) HOAX
- b) Phishing
- c) Spam
- d) DDoS

**15. Técnica na qual um golpista procura induzir uma pessoa a fornecer informações confidenciais ou a realizar um pagamento adiantado, com a promessa de futuramente receber algum tipo de benefício. Assinale a opção que apresenta o nome dessa técnica.**

- a) Golpe da Nigéria
- b) Phaming
- c) Scan
- d) Hoax

**RACIOCÍNIO LÓGICO**

**16. O número inteiro N dividido por 7 deixa resto 3. O número N + 50 dividido por 7 deixa resto:**

- a) 0.
- b) 1.
- c) 2.
- d) 4.

**17. Dizemos que um número inteiro é “soteropolista” quando todos os seus algarismos são ímpares e o número é divisível pelo seu algarismo das unidades.**

**Considere as afirmativas:**

- I. 73 é um número “soteropolista”.
- II. 35 é um número “soteropolista”.
- III. 63 é um número “soteropolista”.

**É correto concluir que:**

- a) todas são verdadeiras.
- b) apenas II é verdadeira.
- c) apenas I e II são verdadeiras.
- d) apenas II e III são verdadeiras.

**18. Em certo jogo, há fichas de apenas duas cores: brancas e pretas. Em cada uma das cores, algumas fichas são quadradas e as outras são redondas. Ronaldo está nesse jogo e, em certo momento, a quantidade de fichas que possui é tal que:**

- 60% das suas fichas são brancas.
- 25% das suas fichas quadradas são pretas.
- 70% das suas fichas pretas são redondas.

**Em relação ao total de fichas de Ronaldo, a porcentagem de fichas redondas brancas é de:**

- a) 18%.
- b) 24%.
- c) 32%.
- d) 36%.

**19. Uma herança de R\$ 82.000,00 será repartida de modo inversamente proporcional às idades, em anos completos, dos três herdeiros. As idades dos herdeiros são: 2, 3 e x anos. Sabe-se que os números que correspondem às idades dos herdeiros são números primos entre si (o maior divisor comum dos três números é o número 1) e que foi R\$ 42.000,00 a parte da herança que o herdeiro com 2 anos recebeu. A partir dessas informações o valor de x é igual a:**

- a) 7.
- b) 5.
- c) 11.
- d) 1.

**20. Considere verdadeiras as afirmações abaixo.**

Ou Bruno é médico, ou Carlos não é engenheiro.  
Se Durval é administrador, então Eliane não é secretária.  
Se Bruno é médico, então Eliane é secretária.  
Carlos é engenheiro.

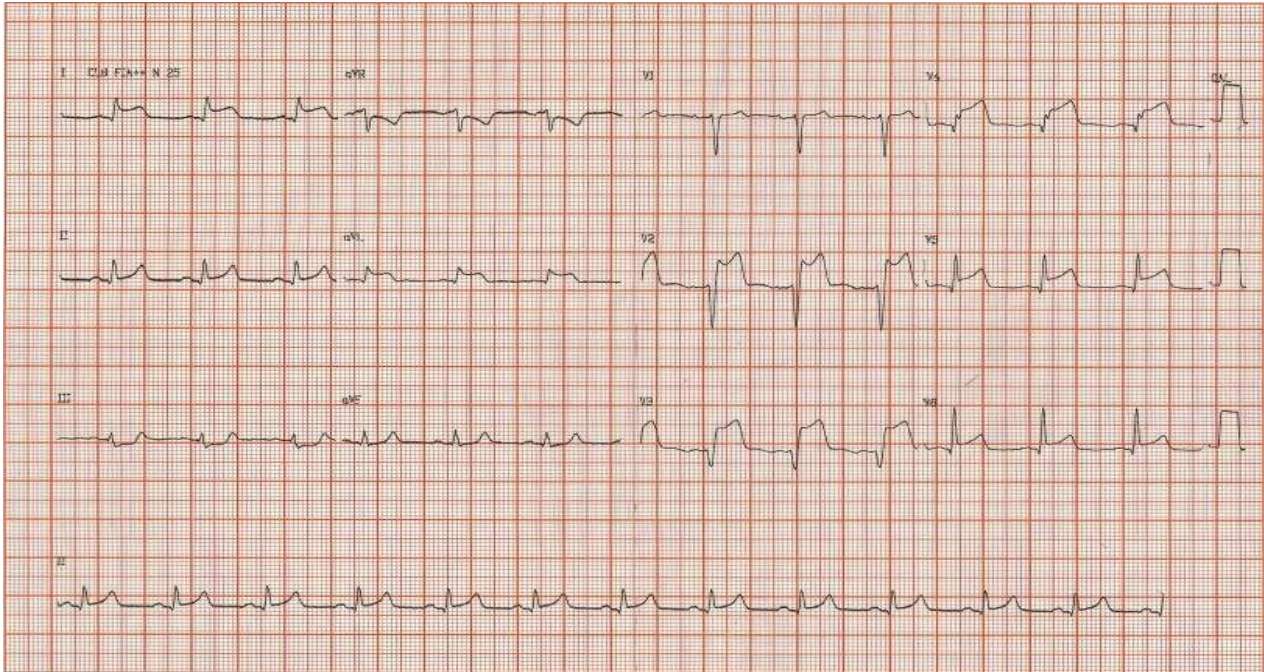
**A partir dessas afirmações, pode-se concluir corretamente que:**

- a) Eliane não é secretária e Durval não é administrador.
- b) Bruno não é médico ou Durval é administrador.
- c) se Eliane não é secretária, então Bruno não é médico.
- d) Carlos é engenheiro e Eliane não é secretária.

## CONHECIMENTOS ESPECÍFICOS

- 21. Quais as medicações que atualmente estão relacionadas à redução de mortalidade em pacientes com insuficiência cardíaca de fração de ejeção reduzida?**
- a) Carvedilol e amiodarona
  - b) Espironolactona e monocordil
  - c) Digoxina e monocordil
  - d) Bisoprolol e espironolactona
- 22. A tríade clássica dos pacientes com ruptura de aneurisma de aorta abdominal é constituída por:**
- a) Hipotensão Arterial, Distensão abdominal e Dor lombar;
  - b) Peritonite, Hipotensão Arterial e Dor lombar;
  - c) Hipotensão Arterial, Dor abdominal de início súbito e massa abdominal palpável;
  - d) Hipotensão Arterial, Anemia e Dor Lombar.
- 23. Sobre acidente vascular cerebral (AVC). Marque a opção correta.**
- a) AVC na sua fase aguda é uma emergência médica que exige internamento hospitalar.
  - b) Após o controle da pressão arterial, o paciente com AVC na sua fase aguda não tem mais risco de vida.
  - c) A redução drástica de pressão arterial deve ser encorajada nos casos de AVC isquêmico em fase aguda.
  - d) AVC hemorrágico em sua fase aguda, após controle da pressão arterial não precisará ir para leito em UTI.
- 24. Acerca do Código de Ética Médica, marque a alternativa correta:**
- a) A Medicina pode, apenas em casos previstos na constituição federal de 1988, ser exercida como comércio;
  - b) As relações do médico com os demais profissionais devem basear-se no respeito mútuo, na liberdade e na independência de cada um, buscando sempre o interesse e o bem-estar da categoria médica;
  - c) A natureza personalíssima da atuação profissional do médico não caracteriza relação de consumo;
  - d) Para exercer a Medicina, o médico se dispõe a prestar assistência sob quaisquer circunstâncias, em favor da vida, não sendo necessárias boas condições de trabalho, apenas remuneração justa;
- 25. Sobre pancreatite aguda (PA) assinale a alternativa INCORRETA:**
- a) É um insulto inflamatório pancreático por autodigestão.
  - b) Possui etiologia biliar, alcoólica, medicamentosa, hipertrigliceridemia, associada a vasculites e pós infecciosas.
  - c) O diagnóstico de PA exige dois entre os três critérios a seguir: quadro clínico sugestivo, amilase e/ou lipase maior que 2x o limite superior da normalidade e exame de imagem sugestivo.
  - d) O score de Balthazar é essencial para o prognóstico tomográfico da PA.

26. Mulher, 60 anos de idade, tabagista e hipertensa, apresenta história de dor retroesternal de início súbito, de forte intensidade, há 30 minutos que se irradiava para a mandíbula e o dorso. Ao exame, apresentava - se com sudorese, e pálida, com FC = 75 bpm e PA = 140/100 mmHg. O eletrocardiograma está reproduzido abaixo.



**Marque a alternativa INCORRETA:**

- a) Trata-se de uma Síndrome Coronariana com Supra de Segmento ST.  
b) Nebulização com agonista beta-adrenérgico melhoraria o quadro clínico.  
c) A parede lateral do coração está com a artéria obstruída.  
d) Isordil 5 mg melhoraria a dor no momento.
27. Os adolescentes podem usar a maioria dos métodos anticoncepcionais, mas, algumas considerações devem ser feitas. Assinale o item CORRETO sobre o assunto:
- a) O DIU pode ser usado pela adolescente, entretanto, as que nunca tiveram filho correm maior risco de expulsá-lo.  
b) Pílulas combinadas ou injeções mensais são totalmente contraindicadas na adolescência.  
c) O muco cervical, tabelinha e outros métodos naturais são os mais indicados na adolescência.  
d) O implanon (implante de progesterona) é o método menos eficaz, atualmente para os adolescentes.
28. Considerando a lista nacional de notificação de doenças, assinale a alternativa na qual TODOS os agravos são de notificação compulsória imediata em até 24H:
- a) Raiva, pneumonia e infecção de urina.  
b) Raiva, cólera, febre amarela.  
c) Dengue, asma e erisipela.  
d) Hanseníase, febre de origem obscura e erisipela.



- 29. Menor de idade, 12 anos, sexo feminino, vítima de estupro, é levada à emergência acompanhada dos pais. O médico deve, obrigatoriamente:**
- Manter sigilo médico-paciente e não notificar o Conselho Tutelar.
  - Pesquisar sífilis e outras DST para posterior prescrever profilaxia.
  - Solicitar marcadores virais para hepatites.
  - Prescrever anticoncepção de emergência.
- 30. Sobre o calendário de imunização atual, uma mãe que acaba de dar à luz uma menina deverá ser orientada a vaciná-la, na ocasião do nascimento, contra:**
- tuberculose, somente.
  - tétano, difteria e coqueluche.
  - sarampo, caxumba e rubéola.
  - hepatite B e tuberculose.
- 31. Paciente vítima de fraturas de membros inferiores (fêmur e tíbia) após acidente automobilístico, sem sinais de trauma em tórax ou abdômen. Estava em observação na sala de emergência. Após 24h do acidente, apresentou dificuldade respiratória progressiva, cianose, torpor, anemia, febre e aparecimento de petéquias pelo corpo. A radiografia de tórax revelou infiltrado hilar e basal, difuso e bilateral. O diagnóstico da paciente em questão é de:**
- Embolia pulmonar maciça;
  - Síndrome da angústia respiratória do adulto e sepse;
  - Sepse e coagulação intravascular disseminada;
  - Embolia gordurosa subaguda.
- 32. O uso prolongado de corticoides pode levar ao desenvolvimento de alguns efeitos colaterais, EXCETO:**
- Osteoporose Progressiva;
  - Fáscias cunshigóide;
  - Hiperglicemia;
  - Leucopenia.
- 33. O câncer de mama é a neoplasia mais frequente entre as mulheres, com estimativa anual no Brasil de praticamente 60 mil novos casos, de acordo com dados do INCA. O rastreio é uma forma de prevenção secundária. Sobre rastreio para câncer de mama, assinale a alternativa CORRETA:**
- O rastreio na população de risco habitual deve ser iniciado aos 30 anos com US e seguido com US e mamografia aos 40 anos de idade.
  - Uma paciente com 55 anos de idade deve sempre realizar mamografia e ultrassonografia (US) das mamas, independente da densidade mamária.
  - O rastreio na população de risco habitual deve ser feito com mamografia a partir dos 40 ou 50 anos, com intervalo anual ou bienal.
  - Pacientes com prótese mamária não devem realizar mamografia, pelo risco de ruptura, devendo ser feito apenas com ressonância magnética e US das mamas.

- 34. A Doença Pulmonar Obstrutiva Crônica - DPOC é uma doença que acomete a população mundial. A sua prevalência vem aumentando nas últimas décadas, especialmente no sexo feminino. É caracteristicamente uma doença de adultos velhos ou idosos, manifestando-se na quinta ou sexta década de vida. Sobre DPOC, marque a alternativa INCORRETA:**
- a) O tabagismo é o principal fator de risco para a DPOC, havendo uma história tabágica positiva em 90% dos casos;
  - b) O uso de oxigênio contínuo domiciliar está indicado para pacientes hipoxêmicos com DPOC independentemente dos resultados de gasometria arterial em ar ambiente.
  - c) A presença de hiper-reatividade brônquica na DPOC é frequentemente encontrada. O componente asmático da obstrução pode ser revertido com broncodilatadores e, principalmente, após um curso de 6 semanas a 3 meses de corticoide inalatório.
  - d) A base fundamental para a abordagem terapêutica da DPOC se baseia fundamentalmente na abstinência ao tabagismo, tratamento farmacológico das exacerbações, tratamento farmacológico crônico; programa de reabilitação cardiopulmonar; oxigenoterapia nos pacientes francamente hipoximêmicos; avaliação de transplante pulmonar;
- 35. Na parada cardiorrespiratória (PCR), cujo ritmo cardíaco é mantido, porém sem que haja pulso central palpável (AESP), quais as causas etiológicas possíveis?**
- a) Hipoxemia, hipocalemia, hipovolemia, hipoglicemia e hipocalcemia;
  - b) Acidose, hipocalemia, intoxicação exógena, infarto agudo do miocárdio, embolia pulmonar;
  - c) Pneumotórax, infarto agudo do miocárdio, tamponamento cardíaco, embolia pulmonar e dissecação de aorta;
  - d) Intoxicação exógena, politraumatismo, pneumoperitônio, hipóxia e hipovolemia.
- 36. São causas de Hipertensão Arterial Secundária, EXCETO:**
- a) Insuficiência Venosa.
  - b) Hiperaldosteronismo primário.
  - c) Feomocromocitomas.
  - d) Hipertensão Renovascular.
- 37. Um jovem de 20 anos apresentou início de uma secreção uretral e disúria após relação sexual sem uso de preservativo. Pensando em ser uma uretrite por gonococo ou clamídia, o médico deverá prescrever dose única de:**
- a) ciprofloxacino.
  - b) azitromicina e ceftriaxone.
  - c) amoxicilina com ácido clavulânico.
  - d) ampicilina e amicacina.
- 38. Em um homem de 62 anos com Pneumonia Adquirida na Comunidade, qual fator NÃO está associado a um pior prognóstico:**
- a) História de DPOC e ICC;
  - b) Hipotensão Arterial;
  - c) Taquipnéia;
  - d) Radiografia de tórax com consolidação do lobo inferior esquerdo.

**39. A radiografia de tórax constitui o método de imagem de escolha na abordagem inicial da Pneumonia Adquirida na Comunidade - PAC, pela sua ótima relação custo-efetividade, baixas doses de radiação e ampla disponibilidade. Sobre esse assunto, marque a alternativa INCORRETA:**

- a) A presença de cavidade sugere etiologia por anaeróbios, *Staphylococcus aureus* e eventualmente bacilos gram-negativos;
- b) A radiografia de tórax deve ser realizada, em incidência pósterio-anterior e em perfil, na abordagem inicial de pacientes com suspeita de PAC;
- c) O padrão radiológico pode ser usado para predizer o agente causal, ou mesmo separar grupos de agentes;
- d) A progressão radiológica após a admissão pode ocorrer com qualquer etiologia e não deve ser um indicativo de mudança no regime terapêutico, desde que esteja havendo melhora no quadro clínico.

**40. Sobre o aleitamento materno, assinale o item INCORRETO:**

- a) Aleitamento materno exclusivo: ocorre quando a criança recebe somente leite materno exclusivo.
- b) Aleitamento materno predominante: assim é denominado quando a criança recebe, além do leite materno, água ou bebidas à base de água (água adoçada, chás, infusões), sucos de frutas e fluidos rituais.
- c) O aleitamento materno deve ser até os 6 meses de idade, exclusivo.
- d) Aleitamento materno deve ser ofertado até 1 ano de idade, apenas.