



EMPRESA BRASILEIRA DE SERVIÇOS HOSPITALARES

CONCURSO PÚBLICO – EDITAL Nº 02/2023 - ÁREA MÉDICA

MÉDICO - CIRURGIA DO APARELHO DIGESTIVO

NOME DO CANDIDATO

ASSINATURA DO CANDIDATO

RG DO CANDIDATO

LEIA COM ATENÇÃO AS INSTRUÇÕES ABAIXO

MANHÃ

INSTRUÇÕES GERAIS

- I. Nesta prova, você encontrará **12 (doze) páginas** numeradas sequencialmente, contendo **60 (sessenta) questões** objetivas correspondentes às seguintes disciplinas: **Língua Portuguesa 10 (dez) questões, Legislação SUS 10 (dez) questões, Legislação EBSEH 10 (dez) questões e Conhecimentos Específicos 30 (trinta) questões.**
- II. Verifique se seu nome e número de inscrição estão corretos Na Folha de Respostas. Se houver erro, notifique o fiscal.
- III. Verifique se o Caderno de Questões se refere ao cargo para o qual você se inscreveu. Caso o cargo esteja divergente, solicite ao fiscal de sala para que tome as providências cabíveis, pois não serão aceitas reclamações posteriores nesse sentido.
- IV. Assine e preencha a Folha de Respostas nos locais indicados, com caneta azul ou preta.
- V. Verifique se a impressão, a paginação e a numeração das questões estão corretas. Caso observe qualquer erro, notifique o fiscal.
- VI. Marque a Folha de Respostas cobrindo fortemente o espaço correspondente à letra a ser assinalada, conforme o exemplo na própria Folha de Respostas.
- VII. O sistema de leitura e processamento das Folhas de Respostas não registrará a resposta em que houver falta de nitidez na marcação e/ou marcação de mais de uma alternativa.
- VIII. A Folha de Respostas não pode ser dobrada, amassada, rasurada ou manchada. Exceto sua assinatura, nada deve ser escrito ou registrado fora dos locais destinados às respostas.
- IX. Ao terminar a prova, entregue ao fiscal a Folha de Respostas e este Caderno. As observações ou marcações registradas neste Caderno não serão levadas em consideração.
- X. **Você dispõe de 04 (quatro) horas para fazer esta prova. Reserve os 20 (vinte) minutos finais para marcar a Folha de Respostas.**
- XI. O candidato só poderá retirar-se do setor de prova **02 (duas) horas após seu início**, mediante entrega obrigatória da sua folha de respostas devidamente preenchida e assinada, ao fiscal de sala.
- XII. O candidato **poderá levar seu Caderno de Questões após transcorridas 02 (duas) horas do início da prova.** Em hipótese alguma o candidato poderá levar o Caderno de Questões antes do horário permitido.
- XIII. É terminantemente proibido o uso de telefone celular, e demais aparelhos eletrônicos.

Boa Prova!



GABARITO DO CANDIDATO - RASCUNHO



NOME:

ASSINATURA DO CANDIDATO:

INSCRIÇÃO:

1	2	3	4	5	6	7	8	9	10	11	12	13	14	15	16	17	18	19	20	
21	22	23	24	25	26	27	28	29	30	31	32	33	34	35	36	37	38	39	40	
41	42	43	44	45	46	47	48	49	50	51	52	53	54	55	56	57	58	59	60	

RASCUNHO

LÍNGUA PORTUGUESA

Texto I

Nizia Figueira, sua criada
(Mário de Andrade)

Belazarte me contou:

Pois eu acho que tem. Você já sabe que sou cristão... Essas coisas de felicidade e infelicidade não têm significado nenhum, si a gente se compara consigo mesmo. Infelicidade é fenômeno de relação, só mesmo a gente olhando pro vizinho é que diz o “atendite et videte”¹. Macaco, olhe o seu rabo! isso sim, me parece o cruzamento da filosofia cristã com a precisão de felicidade neste mundo duro. Inda é bom quando a gente inventa a ilusão da vaidade, e em vez de falar que é mais desinfeliz, fala que é mais feliz... Toquei em rabo, e estou lembrando o caso do elefante, você sabe? ... Pois não vê que um dia o elefante topou com uma penuginha de beijaflor caída numa folha, vai, amarrou a penuginha no rabo com uma corda grossa, e principiou todo passeando na serrapilheira² da jungla³. Uma elefanta mocetona⁴ que já estava carecendo de senhor pra cumprir seu destino, viu o bicho tão bonito, mexe pra cá, mexe pra lá, ondulando feito onda quieta, e engraçou. Falou assim: “Que elefante mais bonito, porca la miséria!” Pois ele virou pra ela encrespado e: “Dobre a língua, sabe! Elefante não senhora! sou beijaflor.” E foi-se. Eis aí um tipo que ao menos soube criar felicidade com uma ilusão sarapintada. É ridículo, é, mas que diabo! nem toda a gente consegue a grandeza de se tomar como referência de si mesmo. [...]

¹ Expressão latina, do livro bíblico das Lamentações: “Olhai e vede” (Lm 1,12)

² camada de folhas secas

³ bosque

⁴ moça robusta e formosa

- 1) **Conhecido escritor do Modernismo brasileiro, Mário de Andrade, neste fragmento de conto, utiliza alguns desvios em relação à Norma Padrão gerando um uso expressivo da Língua. Indique a alternativa em que não se aponta um exemplo de desse tipo de desvio.**
 - a) “Você já sabe que sou cristão...”.
 - b) “si a gente se compara consigo mesmo”.
 - c) “Macaco, olhe o seu rabo! isso sim, me parece”.
 - d) “Inda é bom quando a gente inventa”.
 - e) “topou com uma penuginha de beijaflor”.
- 2) **De acordo com o sentido proposto pelo texto, ao afirmar que “Infelicidade é fenômeno de relação”, o narrador sugere que a infelicidade é:**
 - a) percebida apenas pelos outros sempre.
 - b) sempre causada pela ação do outro.
 - c) sentida ao comparar-se com os outros.
 - d) um fenômeno ilusório e inexplicável.
 - e) impossível de ser vista pelas outras pessoas.
- 3) **Em “Pois ele virou pra ela encrespado”, o vocábulo destacado pode ser classificado, morfossintaticamente, como um:**
 - a) adjetivo que exerce a função de predicativo do sujeito.
 - b) advérbio que exerce a função de adjunto adverbial.
 - c) adjetivo que exerce a função de adjunto adnominal.
 - d) substantivo que exerce a função de adjunto adnominal.
 - e) advérbio que exerce a função de predicativo do sujeito.

- 4) **Na passagem “me parece o cruzamento da filosofia cristã com a precisão de felicidade neste mundo duro”, a palavra destacada apresenta o seguinte significado:**
 - a) maneira correta.
 - b) necessidade de algo.
 - c) controle estabelecido.
 - d) correção de um desvio.
 - e) medida exata.
- 5) **O vocábulo “que” destacado em “Uma elefanta mocetona que já estava carecendo de senhor pra cumprir seu destino” cumpre um papel coesivo e introduz uma oração:**
 - a) subordinada adverbial.
 - b) coordenada explicativa.
 - c) subordinada substantiva.
 - d) subordinada adjetiva.
 - e) principal.

Texto II

Redes sociais, perigos e distorção da realidade

Os jovens de hoje são filhos de uma sociedade do consumo – não só de bens materiais, mas também de informação. Este mundo tecnológico em que vivemos promove constantemente mudanças no jeito humano de se relacionar, e as redes sociais são fruto desse movimento. As pessoas nascidas neste milênio, em especial, são muito íntimas dos espaços virtuais de interação, os quais, para a maioria das pessoas, representam uma ponte com o “mundo real”.

As redes sociais, no entanto, potencializam os equívocos na compreensão do que é a vida. “Por terem facilidade em manusear os dispositivos e lidar com suas funcionalidades, os adolescentes, e até mesmo as crianças, passam a acreditar que o mundo das telas é o mundo legal e seguro, enquanto que o que está fora das telas é chato”, diz a especialista em Psicologia do Centro de Inovação Pedagógica, Pesquisa e Desenvolvimento (CIPP) do Grupo Positivo, Máisa Pannuti.

Nesse sentido, para esses jovens, as redes sociais tornaram-se de fato uma nova realidade, caracterizada por uma sociedade de perfis. Conforme explica a psicóloga escolar, a hiperexposição é um dos retratos dessa distorção de percepções à qual os jovens estão submetidos: tudo o que é valorizado socialmente é exposto e aquilo que não é valorizado socialmente é escondido. Há, inclusive, uma falta de diferenciação entre o que é público e o que é privado.

“Desse modo, surgem perfis que não correspondem à realidade. Afinal, a natureza das relações sociais é bastante diversa da natureza das relações que se estabelecem no mundo digital”. Nesse processo, todas as respostas virtuais – os likes, os compartilhamentos, os seguidores, etc. – acabam se tornando não apenas reais, mas cruciais. “Surge a ilusão de que o olhar do outro é o que garante a minha sobrevivência”, complementa.

(Disponível em: <https://g1.globo.com/pr/parana/especial-publicitario/colegio-positivo/para-um-futuro-positivo/noticia/2021/11/18/redes-sociais-perigos-e-distorcao-da-realidade.ghtml>. Acesso em 11/10/2023)

- 6) Na primeira frase do texto, o conectivo “mas também” relaciona ideias introduzindo um valor semântico de:
- oposição.
 - explicação.
 - retificação.
 - adição.
 - consequência.
- 7) Considere o emprego dos pronomes demonstrativos em “e as redes sociais são fruto desse movimento”(1º§) e “As pessoas nascidas neste milênio”(1º§). Assinale o comentário correto acerca de seus papéis coesivos.
- Ambos cumprem papel anafórico, embora um seja de 1ª pessoa e o outro de 2ª.
 - O primeiro faz uma referência espacial e o segundo, temporal.
 - Ambos cumprem papel catafórico e referem-se à mesma pessoa do discurso.
 - O primeiro faz uma referência anafórica e o segundo, catafórica.
 - O primeiro cumpre papel anafórico e o segundo faz referência temporal.
- 8) É possível estabelecer um diálogo entre os dois textos uma vez que:
- possuem a mesma tipologia, mas abordagens temáticas distintas.
 - se aproximam quanto à temática embora pertençam a gêneros distintos.
 - possuem equivalência temática e ilustram o mesmo gênero.
 - aproximam-se quanto ao gênero e à tipologia.
 - possuem identificação temática, de gênero e de tipologia.
- 9) O emprego do acento grave em “dessa distorção de percepções à qual os jovens estão submetidos” (3º§) justifica-se:
- pelo gênero feminino do pronome relativo “qual”.
 - por fazer parte de uma expressão adverbial feminina.
 - pela exigência de regência do verbo “estão”.
 - pela presença anterior do substantivo “percepções”.
 - em função da regência do vocábulo “submetidos”.
- 10) Em “surgem perfis que não correspondem à realidade” (4º§), o verbo destacado, deve ser classificado, quanto à predicação como:
- intransitivo.
 - transitivo direto.
 - transitivo indireto.
 - transitivo direto e indireto.
 - de ligação.

LEGISLAÇÃO - SUS

- 11) De acordo com o previsto na Resolução 453/2012, do Conselho Nacional da Saúde, assinale a alternativa **incorreta**.
- A instituição dos Conselhos de Saúde é estabelecida por lei federal, estadual, do Distrito Federal e municipal, obedecida a Lei nº 8.142/90
 - A participação dos membros eleitos do Poder Legislativo, representação do Poder Judiciário e do Ministério Público, como conselheiros, não é permitida nos Conselhos de Saúde
 - Na instituição e reformulação dos Conselhos de Saúde o Poder Legislativo, respeitando os princípios da democracia, deverá acolher as demandas da população aprovadas nas Conferências de Saúde, e em consonância com a legislação
 - As três esferas de Governo garantirão autonomia administrativa para o pleno funcionamento do Conselho de Saúde, dotação orçamentária, autonomia financeira e organização da secretaria-executiva com a necessária infraestrutura e apoio técnico
 - Como Subsistema da Seguridade Social, o Conselho de Saúde atua na formulação e proposição de estratégias e no controle da execução das Políticas de Saúde, inclusive nos seus aspectos econômicos e financeiros
- 12) Com base na Constituição Federal de 1988, analise as afirmativas abaixo e assinale Verdadeiro (V) ou Falso (F):
Compete ao Poder Público, nos termos da lei, organizar a seguridade social, com base nos seguintes objetivos:
- uniformidade e equivalência dos benefícios e serviços às populações urbanas e rurais.
 - irredutibilidade do valor dos benefícios.
 - seletividade da cobertura e do atendimento.
- Assinale a alternativa que apresenta a sequência correta de cima para baixo.**
- V - V - V
 - V - V - F
 - V - F - V
 - F - F - V
 - F - F - F
- 13) De acordo com a Constituição Federal de 1988, analise o texto abaixo.
- “São de relevância pública as _____ e serviços de saúde, cabendo ao Poder Público dispor, nos termos da lei, sobre sua regulamentação, fiscalização e _____, devendo sua execução ser feita diretamente ou através de terceiros e, também, por pessoa física ou jurídica de direito _____”.
- Assinale a alternativa que preencha correta e respectivamente as seguintes lacunas.**
- medidas / sanção / público
 - ações / controle / público
 - medidas / sanção / privado
 - medidas / controle / público
 - ações / controle / privado

14) Ante o que dispõe a Lei Orgânica da Saúde (Lei Federal nº 8.080/90) e suas alterações, analise as afirmativas abaixo.

- I. A saúde é um direito fundamental do ser humano, devendo o Estado prover as condições indispensáveis ao seu pleno exercício.
- II. O dever do Estado de garantir a saúde consiste na formulação e execução de políticas econômicas e sociais que visem à eliminação de riscos de doenças e de outros agravos e no estabelecimento de condições que assegurem acesso regional e igualitário às ações e aos serviços para a sua promoção, proteção e recuperação.
- III. O dever do Estado exclui o das pessoas, da família, das empresas e da sociedade.

Assinale a alternativa correta.

- a) Apenas a afirmativa I é verdadeira
- b) Apenas as afirmativas I e II são verdadeiras
- c) As afirmativas I, II e III são falsas
- d) Apenas as afirmativas II e III são verdadeiras
- e) Apenas as afirmativas I e III são verdadeiras

15) De acordo com a Lei Federal nº 8.142/1990 e suas alterações, assinale a alternativa incorreta.

- a) O Conselho Nacional de Secretários de Saúde (Conass) e o Conselho Nacional de Secretários Municipais de Saúde (Conasems) terão representação no Conselho Nacional de Saúde
- b) A representação dos usuários nos Conselhos de Saúde e Conferências será paritária em relação ao conjunto dos demais segmentos
- c) As Conferências de Saúde e os Conselhos de Saúde terão sua organização e normas de funcionamento definidas em regimento próprio, aprovadas pelo respectivo conselho
- d) O Conselho de Saúde, em caráter transitório e consultivo, órgão colegiado composto por representantes do governo, prestadores de serviço, profissionais de saúde e usuários, atua na formulação de estratégias e no controle da execução da política de saúde na instância correspondente, inclusive nos aspectos econômicos e financeiros, cujas decisões serão homologadas pelo chefe do poder legalmente constituído em cada esfera do governo
- e) A Conferência de Saúde reunir-se-á a cada quatro anos com a representação dos vários segmentos sociais, para avaliar a situação de saúde e propor as diretrizes para a formulação da política de saúde nos níveis correspondentes, convocada pelo Poder Executivo ou, extraordinariamente, por esta ou pelo Conselho de Saúde

16) Conforme a Resolução - RDC nº 63/2011, que dispõe sobre os requisitos de boas práticas de funcionamento para os serviços de saúde, assinale a alternativa correta.

- a) O instrumento normativo em questão possui o objetivo de estabelecer requisitos de boas práticas para funcionamento de serviços de saúde, fundamentados na quantificação, na humanização da atenção e gestão, e na eliminação de riscos aos usuários e meio ambiente
- b) O instrumento normativo em análise se aplica a todos os serviços de saúde no país, exceto aos militares
- c) O serviço de saúde deve desenvolver ações no sentido de estabelecer uma política de qualidade envolvendo estrutura, processo e resultado na sua gestão dos serviços
- d) As Boas Práticas de Funcionamento (BPF) são os componentes da Garantia da Quantidade que asseguram que os serviços são ofertados de maneira suficiente
- e) O serviço de saúde deve utilizar a Garantia da Quantidade como ferramenta de gerenciamento

17) De acordo com a Carta dos Direitos e Deveres da Pessoa Usuária da Saúde (Resolução CNS nº 553/2017), a promoção e a proteção da saúde devem estar relacionadas com as condições sociais, culturais e econômicas das pessoas, incluídos aspectos como:

- a) segurança alimentar e nutricional, e saneamento básico e ambiental
- b) iniciativas de combate às endemias e doenças intransmissíveis, e combate a todas as formas de violência e discriminação
- c) educação baseada nos princípios do Direito Médico
- d) tratamento às doenças controladas conforme cada região do País
- e) acesso aos meios de trabalho, energia elétrica, transporte público e assistência social

18) Para efeito do Decreto nº 7.508/2011, o qual regulamentou a Lei nº 8.080/90, considera-se:

- I. _____ - acordo de colaboração firmado entre entes federativos com a finalidade de organizar e integrar as ações e serviços de saúde na rede regionalizada e hierarquizada, com definição de responsabilidades, indicadores e metas de saúde, critérios de avaliação de desempenho, recursos financeiros que serão disponibilizados, forma de controle e fiscalização de sua execução e demais elementos necessários à implementação integrada das ações e serviços de saúde.
- II. _____ - instâncias de pactuação consensual entre os entes federativos para definição das regras da gestão compartilhada do SUS.
- III. _____ - documento que estabelece: critérios para o diagnóstico da doença ou do agravo à saúde; o tratamento preconizado, com os medicamentos e demais produtos apropriados, quando couber; as posologias recomendadas; os mecanismos de controle clínico; e o acompanhamento e a verificação dos resultados terapêuticos, a serem seguidos pelos gestores do SUS.

Assinale a alternativa que preencha correta e respectivamente as lacunas.

- a) Rede de Atenção à Saúde / Portas de Entrada / Região de Saúde
- b) Comissões Intergestores / Região de Saúde / Portas de Entrada
- c) Região de Saúde / Serviços Especiais de Acesso Aberto/ Contrato Organizativo da Ação Pública da Saúde
- d) Portas de Entrada / Rede de Atenção à Saúde / Região de Saúde
- e) Contrato Organizativo da Ação Pública da Saúde / Comissões Intergestores / Protocolo Clínico e Diretriz Terapêutica

19) De acordo com a Carta dos Direitos e Deveres da Pessoa Usuária da Saúde (Resolução CNS nº 553/2017), analise as afirmativas abaixo e dê valores Verdadeiro (V) ou Falso (F).

É direito da pessoa ter atendimento adequado, inclusivo e acessível, com qualidade, no tempo certo e com garantia de continuidade do tratamento, e para isso deve ser assegurado:

- () atendimento ágil, com estratégias para evitar o agravamento, com tecnologia apropriada, por equipe multiprofissional capacitada e com condições adequadas de atendimento.
- () disponibilidade efêmera e acesso a bens e serviços de imunização conforme calendário e especificidades municipais.
- () espaços de diálogo entre usuários e profissionais da saúde, gestores e o Ministério Público sobre diferentes formas de tratamentos possíveis.

Assinale a alternativa que apresenta a sequência correta de cima para baixo.

- a) V - V - V
- b) V - V - F
- c) F - F - V
- d) V - F - F
- e) F - F - F

20) Quanto aos princípios e diretrizes que o Núcleo de Segurança do Paciente (NSP) deve adotar de acordo com a Resolução – RDC nº 36/2013, que institui ações para a segurança do paciente em serviços de saúde e dá outras providências, assinale a alternativa **incorreta**.

- a) A melhoria contínua dos processos de cuidado e do uso de tecnologias da saúde
- b) A contribuição à ocorrência do evento adverso
- c) A disseminação sistemática da cultura de segurança
- d) A articulação e a integração dos processos de gestão de risco
- e) A garantia das boas práticas de funcionamento do serviço de saúde

LEGISLAÇÃO EBSERH

21) De acordo com a Lei nº 12.550/2011, analise as afirmativas abaixo e dê valores Verdadeiro (V) ou Falso (F).

- () A EBSERH, respeitado o princípio da autonomia universitária, poderá prestar os serviços relacionados às suas competências mediante contrato com as instituições federais de ensino ou instituições congêneres.
 - () A EBSERH será administrada por um Conselho de Administração, com funções deliberativas, e por uma Diretoria Executiva e contará ainda com um Conselho Fiscal e um Conselho Consultivo.
 - () A atuação de membros da sociedade civil no Conselho Consultivo não será remunerada e será considerada como função relevante.
- Assinale a alternativa que apresenta a sequência correta de cima para baixo.**
- a) V - V - V
 - b) V - F - V
 - c) F - F - V
 - d) V - V - F
 - e) F - V - F

22) De acordo com o Regimento Interno da Administração Central da Empresa Brasileira de Serviços Hospitalares (EBSERH), assinale a alternativa que apresenta corretamente uma unidade interna de governança da EBSERH:

- a) Secretaria-Geral
- b) Coordenadoria da Corregedoria-Geral
- c) Ouvidoria-Geral
- d) Coordenadoria de Gestão da Rede
- e) Coordenadoria de Comunicação Social

23) Sobre o Regimento Interno da Administração Central da Empresa Brasileira de Serviços Hospitalares (EBSERH), analise as afirmativas abaixo.

- I. Os Colegiados Internos com atuação no âmbito da Administração Central serão instituídos por meio de portaria emitida pela autoridade competente.
- II. A portaria de instituição dos colegiados internos deverá conter os objetivos e competências do colegiado, sendo dispensada a previsão do coordenador do colegiado interno.
- III. A participação nos colegiados internos não será remunerada.

Assinale a alternativa correta.

- a) As afirmativas I, II e III estão corretas
- b) Apenas as afirmativas I e II estão corretas
- c) Apenas as afirmativas II e III estão corretas
- d) Apenas as afirmativas I e III estão corretas
- e) Apenas a afirmativa I está correta

24) De acordo com o Código de Ética e Conduta Empresa Brasileira de Serviços Hospitalares (EBSERH) e os compromissos de conduta, assinale a alternativa incorreta.

- a) A marca da empresa e o conhecimento produzido internamente no desenvolvimento de suas atividades ou em parceria são patrimônios institucionais e devem ser sempre protegidos por todos os colaboradores
- b) A preservação ambiental e iniciativas de sustentabilidade serão levadas em consideração pela Ebserh nas ações, projetos e relações de que seja parte
- c) A propriedade intelectual da empresa diz respeito ao seu direito de proteção às ideias e criação desenvolvidas internamente e inclui sua marca, patentes, direitos autorais, registro de software, dentre outros
- d) As ações e recursos da Ebserh deverão estar alinhados com o Propósito, Visão, Valores e Objetivos Estratégicos, bem como com a busca constante pela excelência na gestão
- e) O agente público, no exercício da liberdade de expressão, não deve utilizar, em nenhuma hipótese, os canais formais mantidos pela empresa para manifestar opiniões sugestões, reclamações, críticas e denúncias

25) Leia abaixo o artigo 3º do Código de Ética e Conduta da Empresa Brasileira de Serviços Hospitalares (EBSERH):

Art. 3º A Ebserh observará os princípios constantes no art. 37 da Constituição Federal, zelando pela predominância da probidade administrativa, da integridade, da dignidade da pessoa humana, da urbanidade, da _____, da _____, da _____, do repúdio ao preconceito e ao assédio, do respeito à diversidade, da responsabilidade social e do desenvolvimento sustentável, do interesse público, do sigilo profissional, e dos demais princípios norteadores já consagrados da Administração Pública Federal. *Código de Ética e Conduta da Empresa Brasileira de Serviços Hospitalares (EBSERH). Comissão de Ética – Brasília: Ebserh – Empresa Brasileira de Serviços Hospitalares, 2020.*

Assinale a alternativa que preencha correta e respectivamente as lacunas.

- a) publicidade / improbidade / legalidade
- b) transparência / honestidade / lealdade
- c) pessoalidade / igualdade / isonomia
- d) economicidade / ineficiência / eficácia
- e) nulidade / publicidade / eficiência

26) De acordo com o Estatuto Social da Empresa Brasileira de Serviços Hospitalares (EBSERH), assinale a alternativa que apresenta incorretamente um dos objetos sociais da EBSERH.

- a) Prestar serviços de consultoria e assessoria em sua área de atuação
- b) Participar de iniciativas de promoção da inovação, como incubadoras, centros de inovação e aceleradoras de empresas
- c) Prestar serviços gratuitos de assistência médico-hospitalar, ambulatorial e de apoio diagnóstico e terapêutico à população, no âmbito do Sistema Único de Saúde (SUS)
- d) Executar as políticas públicas na área da saúde, bem como regulamentá-las e elaborá-las
- e) Promover, estimular, coordenar, apoiar e executar programas de formação profissional contribuindo para qualificação profissional no campo da saúde pública no País

27) De acordo com as disposições do Estatuto Social da Empresa Brasileira de Serviços Hospitalares (EBSERH) sobre a Assembleia Geral, analise as afirmativas abaixo e dê valores Verdadeiro (V) ou Falso (F).

- () Assembleia Geral realizar-se-á ordinariamente, uma vez por ano, nos 4 (quatro) primeiros meses seguintes ao encerramento de cada exercício social, para deliberação das matérias previstas em lei e extraordinariamente, sempre que os interesses sociais, a legislação ou as disposições deste Estatuto Social exigirem.
- () Fica assegurada a participação do Presidente da Ebserh nas reuniões da Assembleia Geral como convidado, sempre com direito a voto.
- () As pautas das Assembleias Gerais serão constituídas, exclusivamente, dos assuntos constantes dos editais de convocação, não se admitindo a inclusão de assuntos gerais.

Assinale a alternativa que apresenta a sequência correta de cima para baixo.

- a) V - V - V
b) V - F - V
c) F - F - V
d) V - V - F
e) F - V - F

28) Acerca das disposições sobre jornada de trabalho no Regulamento de Pessoal da Empresa Brasileira de Serviços Hospitalares (EBSERH), assinale a alternativa correta.

- a) A duração normal da jornada de trabalho do empregado da EBSEHR é de 6 (seis) horas diárias, observado o máximo de 36 (trinta e seis) horas semanais e respeitadas as exceções estabelecidas em lei
- b) O regime de trabalho dos empregados ou cedidos que ocuparem cargos de confiança ou função gratificada será de dedicação parcial, com vista ao atendimento das necessidades da Empresa
- c) Os empregados da EBSEHR, exceto os que ocuparem cargos de confiança ou função gratificada, terão direito ao repouso semanal remunerado, em conformidade com as disposições legais e regulamentares vigentes
- d) O horário de trabalho do empregado não precisa estar afixado em quadro específico em cada posto de trabalho da EBSEHR
- e) Em todas as situações que exigirem funcionamento contínuo do serviço nas 24 (vinte e quatro) horas para garantir o atendimento ao público, será admitido o regime de 12 (doze) horas consecutivas de trabalho e 36 (trinta e seis) horas de descanso (12x36) (doze por trinta e seis) para o turno da noite, respeitada a jornada de trabalho contratual dos empregados

29) Segundo o Regulamento de Pessoal da EBSEHR, licença é o afastamento de empregado do serviço ativo assegurado por lei ou autorizado pela Empresa. Sobre o assunto, assinale a alternativa que apresenta corretamente a modalidade e prazo da licença prevista do regulamento.

- a) Licença paternidade de 30 (trinta) dias consecutivos, a contar da data do nascimento, ou adoção
- b) Licença gala de 8 (oito) dias consecutivos a contar da data do casamento, ou da data do registro, em cartório, da União Estável
- c) Licença maternidade de 90 (noventa) dias consecutivos, a contar da data do nascimento ou adoção, prorrogada por mais 30 (trinta) dias nos termos da Lei nº 11.770/2008 e atualizações
- d) Licença nojo de 15 (quinze) dias consecutivos a contar da data do óbito de cônjuge ou companheiro, pais, filhos, irmãos
- e) Licença nojo de 7 (sete) dias consecutivos, a contar da data do óbito de avós, netos, sogros, noras, ou pessoa devidamente inscrita como sua dependente

30) A Norma Operacional de Controle Disciplinar da Empresa Brasileira de Serviços Hospitalares (EBSEHR) tem como objetivo estabelecer os procedimentos relativos à apuração de possível irregularidade. De acordo com a mencionada norma operacional, assinale a alternativa que apresenta uma circunstância atenuante:

- a) Ter o agente cometido a irregularidade com abuso de poder ou violação de dever inerente a cargo, ofício ou profissão
- b) Ter cometido o ato por motivo irrelevante
- c) Precárias condições de infraestrutura física e operacional da Administração que sejam capazes de dificultar o desempenho do empregado
- d) Elevada experiência e tempo de serviço na área
- e) O fato de o agente exercer função gratificada ou ocupar cargo em comissão

CONHECIMENTOS ESPECÍFICOS

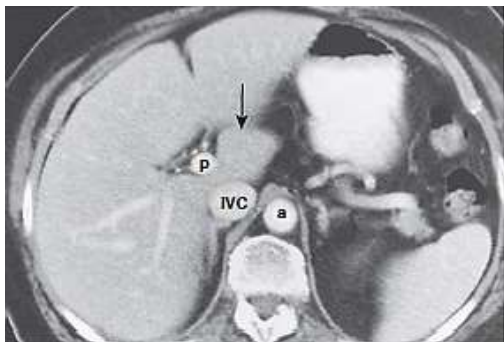
31) O tronco celíaco é uma artéria curta e espessa que se origina da aorta logo abaixo do hiato aórtico do diafragma e estende-se horizontalmente e para frente acima do pâncreas. Assinale a alternativa que apresenta os ramos emitidos pelo tronco celíaco.

- Artéria gástrica direita, artéria esplênica e artéria gastroduodenal
- Artéria gástrica esquerda, artéria hepática esquerda e artéria esplênica
- Artéria esplênica, artéria gástrica esquerda e artéria hepática comum
- Artéria gastroduodenal, artéria gástrica esquerda e artéria hepática comum
- Artéria gástrica esquerda, artéria esplênica e artéria pancreática

32) A arquitetura interna do fígado é composta por uma série de segmentos que se combinam para formar setores separados por cisuras que contêm as veias hepáticas, conforme descrito por Couinaud (1957). De acordo com Couinaud, assinale a alternativa que apresenta os segmentos hepáticos do fígado direito.

- IVa, V e VIII
- V, VI, VII e VIII
- IVa, IVb, V e VIII
- II, III, IVa e IVb
- I, II, III, IVa e IVb

33) O exame de tomografia computadorizada de abdome com contraste é muito utilizado para a identificação de estruturas e delimitação de lesões, sendo, muitas vezes, essencial no diagnóstico de determinadas patologias. Segundo a segmentação hepática proposta por Couinaud (1957), assinale a alternativa que apresenta o segmento hepático que está sendo apontado pela seta preta na figura a seguir.



Tomografia computadorizada com contraste do fígado. Veia

Assinale a alternativa correta.

- II
- VIa
- VIb
- I
- III

34) A doença do refluxo gastroesofágico (DRGE) é notável por sua alta prevalência, variedade de apresentações clínicas, morbidade pouco reconhecida e consequências econômicas substanciais. A endoscopia digestiva alta pode ser normal em pacientes com DRGE ou pode haver evidência de esofagite em graus variados. A classificação de Los Angeles classifica a gravidade da esofagite pela extensão da anormalidade da mucosa. A respeito da classificação de Los Angeles, assinale a alternativa correta.

- Grau B – Pelo menos uma ruptura da mucosa com mais de 3 mm de comprimento, mas não contínua entre os topos das pregas mucosas adjacentes
- Grau C – Pelo menos uma ruptura da mucosa com mais de 5 mm de comprimento, mas não contínua entre os topos das pregas mucosas adjacentes
- Grau B – Pelo menos uma ruptura da mucosa que é contínua entre os topos das pregas mucosas adjacentes, mas que não é circunferencial
- Grau A – Uma ou mais rupturas da mucosa, cada uma com ≤ 3 mm de comprimento
- Grau A – Uma ou mais rupturas da mucosa, cada uma com ≤ 5 mm de comprimento

35) A esofagite eosinofílica (EEO) é uma doença crônica, imune/antígeno-mediada, descrita pela primeira vez em 1978. Previamente era considerada uma condição rara, porém nos últimos anos houve um aumento considerável dos casos publicados em adultos e crianças. A respeito da EEO, assinale a alternativa incorreta.

- O diagnóstico é fundamentado na presença de sintomas de disfunção esofágica, denso infiltrado eosinofílico na mucosa e exclusão de outras condições associadas à eosinofilia esofágica
- Evidências sugerem uma predisposição genética de provável herança autossômica dominante
- A associação entre Doença do Refluxo Gastroesofágico e a EEO não ocorre
- Redução do padrão vascular, grumos brancos e exsudato, sulcos longitudinais e anéis circulares são achados endoscópicos sugestivos de EEO
- São considerados critérios maiores para o diagnóstico de EEO o número de eosinófilos intraepiteliais maior ou igual a 15/cga e os microabscessos eosinofílicos

36) A acalasia é um distúrbio motor primário do esôfago que acomete a musculatura lisa do órgão. O diagnóstico é suspeitado pelo quadro clínico, porém sua comprovação só é feita pela esofagomanometria. O acompanhamento é recomendado para avaliação da eficácia terapêutica e para isso utilizamos o escore Eckardt. Sobre os sintomas avaliados por esse escore, assinale a alternativa **incorreta**.

- a) Disfagia
b) Perda ponderal
c) Regurgitação
d) Dor retroesternal
e) Sintomas pulmonares

37) O câncer de esôfago está entre as dez neoplasias malignas mais incidentes no Brasil. É um câncer que predomina no sexo masculino e geralmente se apresenta a partir dos 40 anos. A respeito dessa patologia, assinale a alternativa **correta**.

- a) No Brasil, o tipo mais comum é o adenocarcinoma
b) Acalásia é fator de risco para CEC
c) A DRGE é um importante fator de risco para CEC
d) A classificação de Siewert do tipo II é quando o centro da lesão se localiza entre 2 cm acima e 3 cm abaixo da transição esofagogástrica
e) As lesões elegíveis para ressecção por mucosectomia são aquelas menores que 3 cm, indiferenciadas e sem penetração na muscular da mucosa

38) A avaliação inicial de um paciente com sangramento gastrointestinal superior começa com a avaliação da estabilidade hemodinâmica e a determinação da necessidade de reanimação com fluidos e/ou transfusão de sangue. Uma vez estabilizado, a endoscopia digestiva alta é realizada para diagnóstico. Certos achados endoscópicos estão associados a um risco aumentado de sangramento recorrente, sendo utilizada a classificação de Forrest. De acordo com essa classificação, correlacione a classificação com a sua descrição **correta**.

1. Ia	A. Sangramento ativo em jato
2. Ib	B. Úlcera de base limpa
3. IIa	C. Fundo com pontos de hematina
4. IIb	D. Sangramento em babação
5. IIc	E. Vaso visível sem sangramento
6. III	F. Coágulo aderido, sem sangramento

Assinale a alternativa que apresenta a correlação **correta** entre a classificação e a descrição.

- a) 1/A , 2/D , 3/E , 4/F , 5/C , 6/B
b) 1/D , 2/A , 3/E , 4/C , 5/F , 6/B
c) 1/A , 2/E , 3/D , 4/F , 5/C , 6/B
d) 1/A , 2/D , 3/B , 4/F , 5/C , 6/E
e) 1/D , 2/A , 3/E , 4/F , 5/B , 6/C

39) O *H. pylori* é responsável por 70% a 80% das úlceras gástricas benignas, com relação a essa bactéria, assinale a alternativa **incorreta**.

- a) A pangastrite induzida pelo *H. pylori* é a responsável pelas alterações metaplásicas que transformam a mucosa secretora em não secretora
b) A infecção do antro gástrico pelo *H. pylori* induz uma hipersecreção ácida através da inibição das células produtoras de somatostatina e consequente aumento da liberação de gastrina pelas células G do antro gástrico
c) A histologia constitui método pouco confiável para o diagnóstico da presença do microrganismo *H. pylori* no estômago
d) Indivíduos infectados por *H. pylori* desenvolvem anticorpos específicos no soro contra este microrganismo. Os testes sorológicos, além de não invasivos e relativamente econômicos, indicam a presença do bacilo no estômago como um todo, não se restringindo a um ou mais fragmentos do órgão, como nos métodos endoscópicos
e) O teste respiratório com ureia marcada com carbono-13 é absolutamente seguro e não radioativo, podendo ser realizado em crianças e mulheres grávidas

40) Abordagem terapêutica da úlcera péptica não complicada consiste na erradicação do microrganismo. Ao se promover a erradicação do *H. pylori*, rapidamente se obtém a melhora da sintomatologia dolorosa, a cicatrização da úlcera, a prevenção das recidivas e das complicações. Com relação ao tratamento do *H. pylori*, assinale a alternativa **incorreta**.

- a) Esquema tríplice clássico constitui o regime ainda mais usado e recomendado em todo o mundo e também no Brasil
b) A eficácia do esquema tríplice depende, basicamente, dos índices de resistência à claritromicina
c) A terapia quádrupla com bismuto (IBP, bismuto, tetraciclina e metronidazol) constitui alternativa empregada como primeira linha em regiões com índices elevados de resistência (> 15%) à claritromicina
d) O esquema tríplice consiste em: IBP em dose padrão, amoxicilina 1 g e claritromicina 500 mg duas vezes ao dia durante 7-14 dias
e) Erradicação é definida como a ausência do microrganismo nos exames realizados logo após o fim do tratamento

41) A apendicite é uma inflamação do apêndice vermiforme constituindo uma das causas mais comuns de abdome agudo e uma das indicações mais frequentes para procedimento cirúrgico abdominal de emergência em todo o mundo. A respeito dessa patologia, analise as afirmativas abaixo e dê valores Verdadeiro (V) ou Falso (F).

- () A apendicite é causada por uma obstrução luminal.
- () Entre os diagnósticos diferenciais, temos adenite mesentérica, nefrolitíase a direita, gravidez ectópica e doença inflamatória pélvica.
- () A cobertura polimicrobiana e antibiótica deve incluir bactérias gram-positivas e anaeróbias.
- () O sinal do obturador é a dor no quadrante inferior direito na rotação externa do quadril.
- () Na apresentação tomográfica, o apêndice é normalmente maior do que 7 mm de diâmetro com parede espessada e inflamada e realce mural ou "sinal de alvo".
- () No escore de Alvarado modificado, a leucocitose tem pontuação de 2.

Assinale a alternativa que apresenta a sequência correta de cima para baixo.

- a) F - V - V - F - F - F
- b) V - V - F - F - V - V
- c) V - V - V - F - F - V
- d) F - V - F - F - F - V
- e) V - F - V - F - V - V

42) O câncer gástrico é a décima terceira maior causa de morte por câncer nos Estados Unidos. A doença afeta desproporcionalmente os homens, com pico de incidência na sétima década de vida, sendo mais comum e com maior mortalidade em afro-americanos, asiático-americanos e hispânicos em comparação com brancos. Com relação a essa patologia, analise as afirmativas abaixo e dê valores Verdadeiro (V) ou Falso (F).

- () A soropositividade para *H. pylori* tem sido associada a aproximadamente um risco seis vezes maior de desenvolver câncer gástrico. Acredita-se que o mecanismo primário seja a presença de inflamação crônica.
- () A classificação de Borrmann descreve a aparência microscópica dos achados endoscópicos.
- () A classificação de Lauren divide o câncer gástrico em tipo intestinal e difuso, sendo este último mais comum em mulheres e sua disseminação é linfática.
- () Os critérios para ressecção endoscópica são: tipo intestinal, confinado a mucosa, ausência de invasão linfovascular, com presença ou não de ulceração e menor de 3 cm.
- () A linfadenectomia D2 compreende as cadeias de 1 a 12a.

Assinale a alternativa que apresenta a sequência correta de cima para baixo.

- a) F - F - V - F - F e) V - F - V - V - V
- b) V - V - V - F - F d) V - F - F - F - V
- c) V - F - V - F - V

43) A pancreatite aguda é uma condição inflamatória que pode causar lesão ou destruição de componentes acinares, caracterizada por dor abdominal e elevação de enzimas pancreáticas. Nos casos graves, a taxa de mortalidade pode chegar até 30% devido a falência persistente de órgãos. A respeito da pancreatite aguda, analise as afirmativas abaixo e dê valores Verdadeiro (V) ou Falso (F).

- () Os cálculos biliares e o abuso de álcool juntos são responsáveis por 60% a 80% de todos os casos de pancreatite aguda.
- () Achados raros incluem equimose periumbilical e no flanco (Sinais de Grey Turner e Cullen, respectivamente). Ambos são indicativos de sangramento retroperitoneal associado à pancreatite grave.
- () A pancreatite alcoólica é mais comum em homens, principalmente na faixa entre 40 à 60 anos.
- () A tomografia de abdome com contraste é o exame de imagem de escolha para a detecção de complicações.
- () Segundo a classificação revisada de Atlanta, os graus de gravidade são divididos em três: aguda leve, aguda moderadamente grave e aguda grave.

Assinale a alternativa que apresenta a sequência correta de cima para baixo.

- a) F - F - F - V - V
- b) F - F - V - V - F
- c) V - F - V - V - V
- d) V - V - F - V - F
- e) F - F - V - V - F

44) A pancreatite crônica é classicamente definida por mudanças progressivas e irreversíveis de fibrose do pâncreas. É marcada pela complexidade, heterogeneidade e com evolução na compreensão da causa, curso e tratamento. Entre os tratamentos cirúrgicos estão os procedimentos de drenagem do pâncreas. Sobre esse tema, assinale a alternativa que apresenta corretamente a cirurgia de Partington-Rochelle.

- a) Cistojejunostomia
- b) Drenagem caudal
- c) Pancreatectomia total
- d) Pancreatojejunostomia látero-lateral
- e) Pancreatectomia caudal

- 45) O adenocarcinoma de pâncreas está entre as neoplasias mais letais, ocupando o terceiro lugar, atrás apenas do câncer de pulmão e colorretal. A ressecção cirúrgica é o único tratamento associado à sobrevivência, portanto a avaliação da ressecabilidade é um importante passo inicial no manejo do paciente. A respeito desse tema, leia o trecho abaixo.

“O principal sinal encontrado em paciente com a doença é a/o _____. Exceto por este sinal, os achados no exame físico são frustrantes, porém durante o exame abdominal pode ser encontrado uma vesícula palpável, caracterizando o sinal de _____. Com a doença mais avançada, um nódulo supraclavicular esquerdo também pode ser identificado, chamado de nódulo de _____. Caso seja ressecável, o procedimento de escolha é a gastroduodenopancreatectomia, descrita por _____, em 1935”.

Assinale a alternativa que preencha correta e respectivamente as lacunas.

- a) icterícia / Courvoisier / Virchow / Whipple
 b) icterícia / Murphy / Virchow / Puestow
 c) dor / Murphy / Irmã Maria José / Whipple
 d) perda ponderal / Courvoisier / Irmã Maria José / Whipple
 e) icterícia / Lapinski / Irmã Maria José / Puestow
- 46) As neoplasias císticas do pâncreas tornaram-se uma doença bem definida radiograficamente durante a última década. Com o uso crescente de imagens transversais, melhor qualidade das modalidades de imagem e o envelhecimento da população, a taxa de diagnóstico aumentou substancialmente, mas ainda é um desafio. A respeito dos cistos pancreáticos, assinale a alternativa **incorreta**.
- a) Os pseudocistos pancreáticos ocorrem como uma complicação tardia da pancreatite crônica, não costumam regredir espontaneamente e possuem alto teor de amilase no líquido intra cístico
 b) O cistoadenoma seroso pode estar associado a doença de Hippel-Lindau em até 9,5% dos pacientes com a doença. Nesses casos, os cistos são diagnosticados em uma idade mais jovem
 c) Os cistoadenomas serosos tem uma aparência clássica na tomografia de padrão em favo de mel e uma cicatriz central estrelada
 d) O cistoadenoma mucinoso são tumores produtores de mucina, com calcificação periférica nos exames de imagem e que em quase sua totalidade são exclusivos do sexo masculino
 e) As neoplasias mucinosas papilares intraductais (IPMNs) são tumores epiteliais que surgem do ducto pancreático principal ou de seus ramos, produtores de mucina, ocorrem igualmente entre homens e mulheres, sendo o pico de incidência entre a quinta e a sétima década de vida. A dosagem do CEA do líquido intra cístico é alta

- 47) A hepatite crônica secundária à infecção pelo vírus B é uma causa comum da cirrose hepática. Comparado com a hepatite causada pelo vírus C, a hepatite pelo vírus B pode apresentar sintomas mais graves necroinflamação portal e lobular, particularmente quando há exacerbação aguda. A respeito do diagnóstico da hepatite B e seus perfis sorológicos, analise as afirmativas abaixo e dê valores Verdadeiro (V) ou Falso (F).

- () Na fase de doença aguda, o HbsAg é positivo e o anti-HBc IgM é negativo.
 () No paciente vacinado, apenas o HbeAg é positivo.
 () Quando o paciente está curado da infecção, o anti-HBs e o anti-HBc IgG são positivos.
 () Durante uma infecção crônica ativa, o HbsAg e o anti-HBc IgG são positivos.
 () O HbeAg positivo indica replicação viral ativa.
Assinale a alternativa que apresenta a sequência correta de cima para baixo.
 a) F - F - F - V - F
 b) F - F - V - V - V
 c) V - F - V - F - V
 d) F - V - F - V - V
 e) V - V - V - F - F

- 48) O carcinoma hepatocelular (CHC) é o tumor hepático primário mais comum e sua incidência apresenta diferenças geográficas marcantes, sendo que a Ásia e a África subsaariana constituem áreas de alto risco com incidência anual superior a 20 casos por 100.000 habitantes. A prevalência é três vezes maior em homens, em comparação com mulheres, e o pico de incidência é por volta da sexta e sétima década de vida. A respeito do CHC, assinale a alternativa correta.

- a) O sistema que estima a probabilidade de malignidade de acordo com características tomográficas é o PI-RADS
 b) As lesões malignas desenvolvem suprimento sanguíneo da artéria hepática, ao contrário do parênquima hepático não tumoral cujo suprimento é predominantemente do sistema porta. Por esta razão, os nódulos de CHC apresentam captação de contraste na fase arterial e “wash-out” nas fases venosa e tardia. Este padrão tem uma sensibilidade de cerca de 80% e uma especificidade de pelo menos 90%
 c) Os critérios de Milão compreendem: tumor único até 6 cm ou 3 nódulos de até 3 cm, na ausência de invasão portal ou doença extra-hepática
 d) O sorafenibe é um inibidor de tirosina quinase utilizado na doença inicial para nódulos menores que 3 cm
 e) Todo nódulo hepático necessita de biópsia para o diagnóstico definitivo de CHC

49) O estágio da cirrose hepática pode ser estimado utilizando o score de Child-Pugh-Turcot para classificar o paciente em: compensado (A), levemente descompensado (B) e gravemente descompensado (C). A respeito desse score, assinale a alternativa que apresenta corretamente todos os parâmetros que são avaliados por ele.

- a) Albumina, bilirrubina, creatinina, ascite e sódio urinário
- b) Fosfatase alcalina, creatinina, ascite, INR e encefalopatia
- c) Encefalopatia, albumina, bilirrubina, leucocitose e sódio urinário
- d) INR, lipase, albumina, ascite e bilirrubina
- e) Bilirrubina, encefalopatia, albumina, INR e ascite

50) O método escolhido para rastrear um paciente para câncer colorretal deve ser individualizado com base no paciente, comorbidades e expectativa de vida, acesso, custo, risco e tolerância para procedimentos invasivos. A respeito do estadiamento completo do câncer colorretal, assinale a alternativa que apresenta corretamente os exames indispensáveis para sua realização.

- a) Dosagem do CEA, sigmoidoscopia flexível, tomografia de tórax, abdome e pelve
- b) PET-CT, colonoscopia completa, tomografia de abdome e pelve
- c) Dosagem do CEA, colonoscopia completa, tomografia de tórax, abdome e pelve e ressonância de pelve para os tumores de reto
- d) PET-CT, dosagem do CEA, colonoscopia completa e tomografia de tórax, abdome e pelve
- e) Ressonância de abdome e pelve, dosagem do CEA, colonoscopia completa, tomografia de tórax

51) A doença diverticular do cólon é um dos diagnósticos mais comuns no âmbito das doenças do trato gastrointestinal. A respeito dessa doença, analise as afirmativas abaixo e dê valores Verdadeiro (V) ou Falso (F).

- () A ingestão de fibras é considerada um fator protetor.
- () É mais comum no cólon direito.
- () A complicação mais comum é a diverticulite aguda, sendo esta mais comum no cólon sigmoide.
- () De acordo com a classificação de Hinchey modificada, Ib significa abscesso pericólico, enquanto IV significa peritonite purulenta.
- () A colonoscopia é indispensável para o diagnóstico da diverticulite aguda.

Assinale a alternativa que apresenta a sequência correta de cima para baixo.

- a) F - F - V - V - F
- b) V - V - V - V - F
- c) V - F - F - V - F
- d) V - V - F - F - V
- e) V - F - V - F - F

52) No que diz respeito às doenças inflamatórias intestinais, a doença de Crohn (DC) e a retocolite ulcerativa (RCU) destacam-se pela sua gravidade e evolução. Sobre elas, leia o seguinte trecho:

“A _____ possui acometimento transmural enquanto a _____ acomete apenas a camada mucosa. Outro importante diferencial entre as duas é que a _____ possui acometimento de padrão contínuo e ascendente e a _____ esse acometimento é descontínuo, com lesões salteadas. A _____ pode causar lesões da boca ao ânus, enquanto a _____ se restringe ao cólon e a o reto. Os granulomas caseosos são típicos da _____”.

Assinale a alternativa que preencha correta e respectivamente as lacunas.

- a) DC / RCU / RCU / DC / DC / RCU / DC
- b) DC / RCU / DC / RCU / DC / RCU / RCU
- c) RCU / DC / RCU / DC / RCU / RCU / RCU
- d) RCU / DC / DC / RCU / RCU / DC / DC
- e) DC / RCU / RCU / DC / RCU / DC / RCU

53) A colite isquêmica é a forma mais comum de isquemia gastrointestinal. A gravidade varia desde doença leve e autolimitada até doença grave com alto risco de vida. Sobre o tema, assinale a alternativa correta.

- a) Os sintomas são repentinos e decorrentes de um acidente vascular, seja de causa trombótica ou embólica
- b) Área de Griffith, na junção retossigmóide, e o ponto de Sudeck, na flexura esplênica, são as duas principais regiões com fluxo sanguíneo reduzido no cólon
- c) A colite isquêmica não está entre os diagnósticos diferenciais do sangramento gastrointestinal baixo
- d) Durante estados de baixo fluxo, a circulação colateral deve ser bastante robusta. A artéria marginal de Drummond é um grande fator protetor para a isquemia sintomática
- e) Não é necessário o uso de antibiótico para o tratamento da colite isquêmica

54) A colangite ocorre quando há obstrução completa ou parcial dos ductos biliares resultando em aumento da pressão intraluminal e infecção da bile. Pacientes com colangite podem apresentar alguns sinais e sintomas que caracterizam a Tríade de Charcot e a Pêntade de Reynold. Assinale a alternativa que apresenta corretamente todos os sinais e/ou sintomas da Pêntade de Reynold.

- a) Dor no quadrante superior direito do abdome, febre, icterícia, leucocitose e taquicardia
- b) Taquicardia, febre, icterícia, confusão mental e diarreia
- c) Diarreia, confusão mental, choque, icterícia e febre
- d) Febre, dor no quadrante superior direito do abdome, icterícia, choque e confusão mental
- e) Choque, confusão mental, leucocitose, febre e dor abdominal no quadrante superior direito

55) Para diminuir a incidência de lesões iatrogênicas e padronizar o procedimento de colecistectomia videolaparoscópica, em 1995, Strasberg criou uma estratégia introduzindo a visão crítica de segurança da colecistectomia. Assinale a alternativa que apresenta corretamente os pilares dessa estratégia.

- A dissecação do triângulo de Callot, a mobilização do terço inferior da vesícula biliar da placa cística e a identificação clara de apenas duas estruturas a caminho da vesícula biliar: a artéria cística e o ducto cístico
- Descolamento fundo-cístico da vesícula biliar do leito hepático e identificação do ducto cístico
- Dissecação do triângulo de Callot, identificação do ducto colédoco, clipagem e corte do ducto cístico
- Dissecação do hilo hepático e identificação de apenas três estruturas, o ducto cístico, o ducto colédoco e a artéria cística
- Descolamento 360° da vesícula biliar e identificação de apenas duas estruturas, o ducto cístico chegando até a vesícula e o ducto colédoco

56) O colangiocarcinoma é responsável por 3% de todos os cânceres digestivos e é classicamente dividido em três subtipos: intra-hepático, extra-hepático e distal. O sistema Bismuth-Corlette foi o primeiro sistema de estadiamento tumoral para classificar os colangiocarcinomas peri-hilares com base apenas na extensão do envolvimento da árvore biliar. A respeito desse sistema, correlacione as duas colunas abaixo.

1. Confluência dos ductos hepáticos.	A. Tipo I
	B. Tipo II
2. Confluência dos ductos hepáticos e ducto hepático esquerdo.	C. Tipo IIIa
	D. Tipo IIIb
3. Multicêntrico.	E. Tipo IV
	F. Tipo V

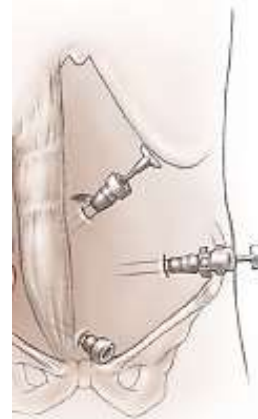
Assinale a alternativa que apresenta a correlação correta entre as colunas.

- 1B / 2C / 3F
- 1A / 2D / 3E
- 1B / 2D / 3E
- 1A / 2C / 3D
- 1C / 2B / 3F

57) A maioria dos casos de lesões polipoides da vesícula biliar são detectadas incidentalmente e geralmente são lesões não neoplásicas e representam pólipos de colesterol ou pólipos inflamatórios. Sobre as indicações de colecistectomia nos casos de diagnóstico incidental de pólipo, assinale a alternativa incorreta.

- Presença de fatores de risco para câncer: > 60 anos, coexistência de cálculos biliares e pólipo > 10mm
- Pólipo > 15 mm no paciente assintomático
- Pólipo sintomático independente do tamanho
- Aumento > 2 mm com relação ao exame anterior
- Pólipos > 20 mm tem indicação de colecistectomia estendida com linfadenectomia e ressecção parcial hepática do leito da vesícula

58) De acordo com a disposição dos trocateres ilustrados na imagem abaixo, assinale a alternativa que apresenta corretamente o tipo de cirurgia que será realizada.



Posição dos trocateres para cirurgia videolaparoscópica

Assinale a alternativa correta.

- Colecistectomia
 - Retossigmoidectomia
 - Correção de hérnia de hiato
 - Hernioplastia inguinal
 - Apendicectomia
- 59) Sobre as complicações da cirurgia de Sleeve para obesidade, assinale a alternativa incorreta.
- Vazamento de secreção gástrica
 - Hemorragia digestiva ou intra-abdominal
 - Estenose
 - Hérnia de Petersen
 - Dumping
- 60) A síndrome de Mirizzi é definida como obstrução do ducto hepático comum causada pela compressão extrínseca de um cálculo impactado no ducto cístico ou infundíbulo da vesícula biliar. Essa é classificada com base na presença e extensão de uma fístula colecistobiliar. A respeito dessa classificação, assinale a alternativa que apresente corretamente o tipo caracterizado pelo envolvimento entre um terço e dois terços da circunferência do ducto biliar comum.
- I
 - IIA
 - IIB
 - III
 - IV