



EMPRESA BRASILEIRA DE SERVIÇOS HOSPITALARES

CONCURSO PÚBLICO – EDITAL Nº 02/2023 - ÁREA MÉDICA

MÉDICO - DERMATOLOGIA

NOME DO CANDIDATO

ASSINATURA DO CANDIDATO

RG DO CANDIDATO

LEIA COM ATENÇÃO AS INSTRUÇÕES ABAIXO

MANHÃ

INSTRUÇÕES GERAIS

- I. Nesta prova, você encontrará **12 (doze) páginas** numeradas sequencialmente, contendo **60 (sessenta) questões** objetivas correspondentes às seguintes disciplinas: **Língua Portuguesa 10 (dez) questões, Legislação SUS 10 (dez) questões, Legislação EBSEH 10 (dez) questões e Conhecimentos Específicos 30 (trinta) questões.**
- II. Verifique se seu nome e número de inscrição estão corretos Na Folha de Respostas. Se houver erro, notifique o fiscal.
- III. Verifique se o Caderno de Questões se refere ao cargo para o qual você se inscreveu. Caso o cargo esteja divergente, solicite ao fiscal de sala para que tome as providências cabíveis, pois não serão aceitas reclamações posteriores nesse sentido.
- IV. Assine e preencha a Folha de Respostas nos locais indicados, com caneta azul ou preta.
- V. Verifique se a impressão, a paginação e a numeração das questões estão corretas. Caso observe qualquer erro, notifique o fiscal.
- VI. Marque a Folha de Respostas cobrindo fortemente o espaço correspondente à letra a ser assinalada, conforme o exemplo na própria Folha de Respostas.
- VII. O sistema de leitura e processamento das Folhas de Respostas não registrará a resposta em que houver falta de nitidez na marcação e/ou marcação de mais de uma alternativa.
- VIII. A Folha de Respostas não pode ser dobrada, amassada, rasurada ou manchada. Exceto sua assinatura, nada deve ser escrito ou registrado fora dos locais destinados às respostas.
- IX. Ao terminar a prova, entregue ao fiscal a Folha de Respostas e este Caderno. As observações ou marcações registradas neste Caderno não serão levadas em consideração.
- X. **Você dispõe de 04 (quatro) horas para fazer esta prova. Reserve os 20 (vinte) minutos finais para marcar a Folha de Respostas.**
- XI. O candidato só poderá retirar-se do setor de prova **02 (duas) horas após seu início**, mediante entrega obrigatória da sua folha de respostas devidamente preenchida e assinada, ao fiscal de sala.
- XII. O candidato **poderá levar seu Caderno de Questões após transcorridas 02 (duas) horas do início da prova.** Em hipótese alguma o candidato poderá levar o Caderno de Questões antes do horário permitido.
- XIII. É terminantemente proibido o uso de telefone celular, e demais aparelhos eletrônicos.

Boa Prova!



GABARITO DO CANDIDATO - RASCUNHO



NOME:

ASSINATURA DO CANDIDATO:

INSCRIÇÃO:

1	2	3	4	5	6	7	8	9	10	11	12	13	14	15	16	17	18	19	20
21	22	23	24	25	26	27	28	29	30	31	32	33	34	35	36	37	38	39	40
41	42	43	44	45	46	47	48	49	50	51	52	53	54	55	56	57	58	59	60

RASCUNHO

LÍNGUA PORTUGUESA

Texto I

Nizia Figueira, sua criada
(Mário de Andrade)

Belazarte me contou:

Pois eu acho que tem. Você já sabe que sou cristão... Essas coisas de felicidade e infelicidade não têm significado nenhum, si a gente se compara consigo mesmo. Infelicidade é fenômeno de relação, só mesmo a gente olhando pro vizinho é que diz o “atendite et videte”¹. Macaco, olhe o seu rabo! isso sim, me parece o cruzamento da filosofia cristã com a precisão de felicidade neste mundo duro. Inda é bom quando a gente inventa a ilusão da vaidade, e em vez de falar que é mais desinfeliz, fala que é mais feliz... Toquei em rabo, e estou lembrando o caso do elefante, você sabe? ... Pois não vê que um dia o elefante topou com uma penuginha de beijaflor caída numa folha, vai, amarrou a penuginha no rabo com uma corda grossa, e principiou todo passeando na serrapilheira² da jungla³. Uma elefanta mocetona⁴ que já estava carecendo de senhor pra cumprir seu destino, viu o bicho tão bonito, mexe pra cá, mexe pra lá, ondulando feito onda quieta, e engraçou. Falou assim: “Que elefante mais bonito, porca la miséria!” Pois ele virou pra ela encrespado e: “Dobre a língua, sabe! Elefante não senhora! sou beijaflor.” E foi-se. Eis aí um tipo que ao menos soube criar felicidade com uma ilusão sarapintada. É ridículo, é, mas que diabol! nem toda a gente consegue a grandeza de se tomar como referência de si mesmo. [...]

¹ Expressão latina, do livro bíblico das Lamentações: “Olhai e vede” (Lm 1,12)

² camada de folhas secas

³ bosque

⁴ moça robusta e formosa

- 1) **Conhecido escritor do Modernismo brasileiro, Mário de Andrade, neste fragmento de conto, utiliza alguns desvios em relação à Norma Padrão gerando um uso expressivo da Língua. Indique a alternativa em que não se aponta um exemplo de desse tipo de desvio.**
 - a) “Você já sabe que sou cristão...”.
 - b) “si a gente se compara consigo mesmo”.
 - c) “Macaco, olhe o seu rabo! isso sim, me parece”.
 - d) “Inda é bom quando a gente inventa”.
 - e) “topou com uma penuginha de beijaflor”.
- 2) **De acordo com o sentido proposto pelo texto, ao afirmar que “Infelicidade é fenômeno de relação”, o narrador sugere que a infelicidade é:**
 - a) percebida apenas pelos outros sempre.
 - b) sempre causada pela ação do outro.
 - c) sentida ao comparar-se com os outros.
 - d) um fenômeno ilusório e inexplicável.
 - e) impossível de ser vista pelas outras pessoas.
- 3) **Em “Pois ele virou pra ela encrespado”, o vocábulo destacado pode ser classificado, morfossintaticamente, como um:**
 - a) adjetivo que exerce a função de predicativo do sujeito.
 - b) advérbio que exerce a função de adjunto adverbial.
 - c) adjetivo que exerce a função de adjunto adnominal.
 - d) substantivo que exerce a função de adjunto adnominal.
 - e) advérbio que exerce a função de predicativo do sujeito.

- 4) **Na passagem “me parece o cruzamento da filosofia cristã com a precisão de felicidade neste mundo duro”, a palavra destacada apresenta o seguinte significado:**
 - a) maneira correta.
 - b) necessidade de algo.
 - c) controle estabelecido.
 - d) correção de um desvio.
 - e) medida exata.
- 5) **O vocábulo “que” destacado em “Uma elefanta mocetona que já estava carecendo de senhor pra cumprir seu destino” cumpre um papel coesivo e introduz uma oração:**
 - a) subordinada adverbial.
 - b) coordenada explicativa.
 - c) subordinada substantiva.
 - d) subordinada adjetiva.
 - e) principal.

Texto II

Redes sociais, perigos e distorção da realidade

Os jovens de hoje são filhos de uma sociedade do consumo – não só de bens materiais, mas também de informação. Este mundo tecnológico em que vivemos promove constantemente mudanças no jeito humano de se relacionar, e as redes sociais são fruto desse movimento. As pessoas nascidas neste milênio, em especial, são muito íntimas dos espaços virtuais de interação, os quais, para a maioria das pessoas, representam uma ponte com o “mundo real”.

As redes sociais, no entanto, potencializam os equívocos na compreensão do que é a vida. “Por terem facilidade em manusear os dispositivos e lidar com suas funcionalidades, os adolescentes, e até mesmo as crianças, passam a acreditar que o mundo das telas é o mundo legal e seguro, enquanto que o que está fora das telas é chato”, diz a especialista em Psicologia do Centro de Inovação Pedagógica, Pesquisa e Desenvolvimento (CIPP) do Grupo Positivo, Maísa Pannuti.

Nesse sentido, para esses jovens, as redes sociais tornaram-se de fato uma nova realidade, caracterizada por uma sociedade de perfis. Conforme explica a psicóloga escolar, a hiperexposição é um dos retratos dessa distorção de percepções à qual os jovens estão submetidos: tudo o que é valorizado socialmente é exposto e aquilo que não é valorizado socialmente é escondido. Há, inclusive, uma falta de diferenciação entre o que é público e o que é privado.

“Desse modo, surgem perfis que não correspondem à realidade. Afinal, a natureza das relações sociais é bastante diversa da natureza das relações que se estabelecem no mundo digital”. Nesse processo, todas as respostas virtuais – os likes, os compartilhamentos, os seguidores, etc. – acabam se tornando não apenas reais, mas cruciais. “Surge a ilusão de que o olhar do outro é o que garante a minha sobrevivência”, complementa.

(Disponível em: <https://g1.globo.com/pr/parana/especial-publicitario/colegio-positivo/para-um-futuro-positivo/noticia/2021/11/18/redes-sociais-perigos-e-distorcao-da-realidade.ghtml>. Acesso em 11/10/2023)

- 6) Na primeira frase do texto, o conectivo “mas também” relaciona ideias introduzindo um valor semântico de:
- oposição.
 - explicação.
 - retificação.
 - adição.
 - consequência.
- 7) Considere o emprego dos pronomes demonstrativos em “e as redes sociais são fruto desse movimento”(1º§) e “As pessoas nascidas neste milênio”(1º§). Assinale o comentário correto acerca de seus papéis coesivos.
- Ambos cumprem papel anafórico, embora um seja de 1ª pessoa e o outro de 2ª.
 - O primeiro faz uma referência espacial e o segundo, temporal.
 - Ambos cumprem papel catafórico e referem-se à mesma pessoa do discurso.
 - O primeiro faz uma referência anafórica e o segundo, catafórica.
 - O primeiro cumpre papel anafórico e o segundo faz referência temporal.
- 8) É possível estabelecer um diálogo entre os dois textos uma vez que:
- possuem a mesma tipologia, mas abordagens temáticas distintas.
 - se aproximam quanto à temática embora pertençam a gêneros distintos.
 - possuem equivalência temática e ilustram o mesmo gênero.
 - aproximam-se quanto ao gênero e à tipologia.
 - possuem identificação temática, de gênero e de tipologia.
- 9) O emprego do acento grave em “dessa distorção de percepções à qual os jovens estão submetidos” (3º§) justifica-se:
- pelo gênero feminino do pronome relativo “qual”.
 - por fazer parte de uma expressão adverbial feminina.
 - pela exigência de regência do verbo “estão”.
 - pela presença anterior do substantivo “percepções”.
 - em função da regência do vocábulo “submetidos”.
- 10) Em “surgem perfis que não correspondem à realidade” (4º§), o verbo destacado, deve ser classificado, quanto à predicação como:
- intransitivo.
 - transitivo direto.
 - transitivo indireto.
 - transitivo direto e indireto.
 - de ligação.

LEGISLAÇÃO - SUS

- 11) De acordo com o previsto na Resolução 453/2012, do Conselho Nacional da Saúde, assinale a alternativa **incorreta**.
- A instituição dos Conselhos de Saúde é estabelecida por lei federal, estadual, do Distrito Federal e municipal, obedecida a Lei nº 8.142/90
 - A participação dos membros eleitos do Poder Legislativo, representação do Poder Judiciário e do Ministério Público, como conselheiros, não é permitida nos Conselhos de Saúde
 - Na instituição e reformulação dos Conselhos de Saúde o Poder Legislativo, respeitando os princípios da democracia, deverá acolher as demandas da população aprovadas nas Conferências de Saúde, e em consonância com a legislação
 - As três esferas de Governo garantirão autonomia administrativa para o pleno funcionamento do Conselho de Saúde, dotação orçamentária, autonomia financeira e organização da secretaria-executiva com a necessária infraestrutura e apoio técnico
 - Como Subsistema da Seguridade Social, o Conselho de Saúde atua na formulação e proposição de estratégias e no controle da execução das Políticas de Saúde, inclusive nos seus aspectos econômicos e financeiros
- 12) Com base na Constituição Federal de 1988, analise as afirmativas abaixo e assinale Verdadeiro (V) ou Falso (F):
Compete ao Poder Público, nos termos da lei, organizar a seguridade social, com base nos seguintes objetivos:
- uniformidade e equivalência dos benefícios e serviços às populações urbanas e rurais.
 - irredutibilidade do valor dos benefícios.
 - seletividade da cobertura e do atendimento.
- Assinale a alternativa que apresenta a sequência correta de cima para baixo.**
- V - V - V
 - V - V - F
 - V - F - V
 - F - F - V
 - F - F - F
- 13) De acordo com a Constituição Federal de 1988, analise o texto abaixo.
- “São de relevância pública as _____ e serviços de saúde, cabendo ao Poder Público dispor, nos termos da lei, sobre sua regulamentação, fiscalização e _____, devendo sua execução ser feita diretamente ou através de terceiros e, também, por pessoa física ou jurídica de direito _____”.
- Assinale a alternativa que preencha correta e respectivamente as seguintes lacunas.**
- medidas / sanção / público
 - ações / controle / público
 - medidas / sanção / privado
 - medidas / controle / público
 - ações / controle / privado

14) Ante o que dispõe a Lei Orgânica da Saúde (Lei Federal nº 8.080/90) e suas alterações, analise as afirmativas abaixo.

- I. A saúde é um direito fundamental do ser humano, devendo o Estado prover as condições indispensáveis ao seu pleno exercício.
- II. O dever do Estado de garantir a saúde consiste na formulação e execução de políticas econômicas e sociais que visem à eliminação de riscos de doenças e de outros agravos e no estabelecimento de condições que assegurem acesso regional e igualitário às ações e aos serviços para a sua promoção, proteção e recuperação.
- III. O dever do Estado exclui o das pessoas, da família, das empresas e da sociedade.

Assinale a alternativa correta.

- a) Apenas a afirmativa I é verdadeira
- b) Apenas as afirmativas I e II são verdadeiras
- c) As afirmativas I, II e III são falsas
- d) Apenas as afirmativas II e III são verdadeiras
- e) Apenas as afirmativas I e III são verdadeiras

15) De acordo com a Lei Federal nº 8.142/1990 e suas alterações, assinale a alternativa incorreta.

- a) O Conselho Nacional de Secretários de Saúde (Conass) e o Conselho Nacional de Secretários Municipais de Saúde (Conasems) terão representação no Conselho Nacional de Saúde
- b) A representação dos usuários nos Conselhos de Saúde e Conferências será paritária em relação ao conjunto dos demais segmentos
- c) As Conferências de Saúde e os Conselhos de Saúde terão sua organização e normas de funcionamento definidas em regimento próprio, aprovadas pelo respectivo conselho
- d) O Conselho de Saúde, em caráter transitório e consultivo, órgão colegiado composto por representantes do governo, prestadores de serviço, profissionais de saúde e usuários, atua na formulação de estratégias e no controle da execução da política de saúde na instância correspondente, inclusive nos aspectos econômicos e financeiros, cujas decisões serão homologadas pelo chefe do poder legalmente constituído em cada esfera do governo
- e) A Conferência de Saúde reunir-se-á a cada quatro anos com a representação dos vários segmentos sociais, para avaliar a situação de saúde e propor as diretrizes para a formulação da política de saúde nos níveis correspondentes, convocada pelo Poder Executivo ou, extraordinariamente, por esta ou pelo Conselho de Saúde

16) Conforme a Resolução - RDC nº 63/2011, que dispõe sobre os requisitos de boas práticas de funcionamento para os serviços de saúde, assinale a alternativa correta.

- a) O instrumento normativo em questão possui o objetivo de estabelecer requisitos de boas práticas para funcionamento de serviços de saúde, fundamentados na quantificação, na humanização da atenção e gestão, e na eliminação de riscos aos usuários e meio ambiente
- b) O instrumento normativo em análise se aplica a todos os serviços de saúde no país, exceto aos militares
- c) O serviço de saúde deve desenvolver ações no sentido de estabelecer uma política de qualidade envolvendo estrutura, processo e resultado na sua gestão dos serviços
- d) As Boas Práticas de Funcionamento (BPF) são os componentes da Garantia da Quantidade que asseguram que os serviços são ofertados de maneira suficiente
- e) O serviço de saúde deve utilizar a Garantia da Quantidade como ferramenta de gerenciamento

17) De acordo com a Carta dos Direitos e Deveres da Pessoa Usuária da Saúde (Resolução CNS nº 553/2017), a promoção e a proteção da saúde devem estar relacionadas com as condições sociais, culturais e econômicas das pessoas, incluídos aspectos como:

- a) segurança alimentar e nutricional, e saneamento básico e ambiental
- b) iniciativas de combate às endemias e doenças intransmissíveis, e combate a todas as formas de violência e discriminação
- c) educação baseada nos princípios do Direito Médico
- d) tratamento às doenças controladas conforme cada região do País
- e) acesso aos meios de trabalho, energia elétrica, transporte público e assistência social

18) Para efeito do Decreto nº 7.508/2011, o qual regulamentou a Lei nº 8.080/90, considera-se:

I. _____ - acordo de colaboração firmado entre entes federativos com a finalidade de organizar e integrar as ações e serviços de saúde na rede regionalizada e hierarquizada, com definição de responsabilidades, indicadores e metas de saúde, critérios de avaliação de desempenho, recursos financeiros que serão disponibilizados, forma de controle e fiscalização de sua execução e demais elementos necessários à implementação integrada das ações e serviços de saúde.

II. _____ - instâncias de pactuação consensual entre os entes federativos para definição das regras da gestão compartilhada do SUS.

III. _____ - documento que estabelece: critérios para o diagnóstico da doença ou do agravo à saúde; o tratamento preconizado, com os medicamentos e demais produtos apropriados, quando couber; as posologias recomendadas; os mecanismos de controle clínico; e o acompanhamento e a verificação dos resultados terapêuticos, a serem seguidos pelos gestores do SUS.

Assinale a alternativa que preencha correta e respectivamente as lacunas.

- a) Rede de Atenção à Saúde / Portas de Entrada / Região de Saúde
- b) Comissões Intergestores / Região de Saúde / Portas de Entrada
- c) Região de Saúde / Serviços Especiais de Acesso Aberto/ Contrato Organizativo da Ação Pública da Saúde
- d) Portas de Entrada / Rede de Atenção à Saúde / Região de Saúde
- e) Contrato Organizativo da Ação Pública da Saúde / Comissões Intergestores / Protocolo Clínico e Diretriz Terapêutica

19) De acordo com a Carta dos Direitos e Deveres da Pessoa Usuária da Saúde (Resolução CNS nº 553/2017), analise as afirmativas abaixo e dê valores Verdadeiro (V) ou Falso (F).

É direito da pessoa ter atendimento adequado, inclusivo e acessível, com qualidade, no tempo certo e com garantia de continuidade do tratamento, e para isso deve ser assegurado:

- () atendimento ágil, com estratégias para evitar o agravamento, com tecnologia apropriada, por equipe multiprofissional capacitada e com condições adequadas de atendimento.
- () disponibilidade efêmera e acesso a bens e serviços de imunização conforme calendário e especificidades municipais.
- () espaços de diálogo entre usuários e profissionais da saúde, gestores e o Ministério Público sobre diferentes formas de tratamentos possíveis.

Assinale a alternativa que apresenta a sequência correta de cima para baixo.

- a) V - V - V
- b) V - V - F
- c) F - F - V
- d) V - F - F
- e) F - F - F

20) Quanto aos princípios e diretrizes que o Núcleo de Segurança do Paciente (NSP) deve adotar de acordo com a Resolução – RDC nº 36/2013, que institui ações para a segurança do paciente em serviços de saúde e dá outras providências, assinale a alternativa **incorreta**.

- a) A melhoria contínua dos processos de cuidado e do uso de tecnologias da saúde
- b) A contribuição à ocorrência do evento adverso
- c) A disseminação sistemática da cultura de segurança
- d) A articulação e a integração dos processos de gestão de risco
- e) A garantia das boas práticas de funcionamento do serviço de saúde

LEGISLAÇÃO EBSERH

21) De acordo com a Lei nº 12.550/2011, analise as afirmativas abaixo e dê valores Verdadeiro (V) ou Falso (F).

- () A EBSERH, respeitado o princípio da autonomia universitária, poderá prestar os serviços relacionados às suas competências mediante contrato com as instituições federais de ensino ou instituições congêneres.
- () A EBSERH será administrada por um Conselho de Administração, com funções deliberativas, e por uma Diretoria Executiva e contará ainda com um Conselho Fiscal e um Conselho Consultivo.
- () A atuação de membros da sociedade civil no Conselho Consultivo não será remunerada e será considerada como função relevante.

Assinale a alternativa que apresenta a sequência correta de cima para baixo.

- a) V - V - V
- b) V - F - V
- c) F - F - V
- d) V - V - F
- e) F - V - F

22) De acordo com o Regimento Interno da Administração Central da Empresa Brasileira de Serviços Hospitalares (EBSERH), assinale a alternativa que apresenta corretamente uma unidade interna de governança da EBSERH:

- a) Secretaria-Geral
- b) Coordenadoria da Corregedoria-Geral
- c) Ouvidoria-Geral
- d) Coordenadoria de Gestão da Rede
- e) Coordenadoria de Comunicação Social

23) Sobre o Regimento Interno da Administração Central da Empresa Brasileira de Serviços Hospitalares (EBSERH), analise as afirmativas abaixo.

- I. Os Colegiados Internos com atuação no âmbito da Administração Central serão instituídos por meio de portaria emitida pela autoridade competente.
- II. A portaria de instituição dos colegiados internos deverá conter os objetivos e competências do colegiado, sendo dispensada a previsão do coordenador do colegiado interno.
- III. A participação nos colegiados internos não será remunerada.

Assinale a alternativa correta.

- a) As afirmativas I, II e III estão corretas
- b) Apenas as afirmativas I e II estão corretas
- c) Apenas as afirmativas II e III estão corretas
- d) Apenas as afirmativas I e III estão corretas
- e) Apenas a afirmativa I está correta

24) De acordo com o Código de Ética e Conduta Empresa Brasileira de Serviços Hospitalares (EBSERH) e os compromissos de conduta, assinale a alternativa incorreta.

- a) A marca da empresa e o conhecimento produzido internamente no desenvolvimento de suas atividades ou em parceria são patrimônios institucionais e devem ser sempre protegidos por todos os colaboradores
- b) A preservação ambiental e iniciativas de sustentabilidade serão levadas em consideração pela Ebserh nas ações, projetos e relações de que seja parte
- c) A propriedade intelectual da empresa diz respeito ao seu direito de proteção às ideias e criação desenvolvidas internamente e inclui sua marca, patentes, direitos autorais, registro de software, dentre outros
- d) As ações e recursos da Ebserh deverão estar alinhados com o Propósito, Visão, Valores e Objetivos Estratégicos, bem como com a busca constante pela excelência na gestão
- e) O agente público, no exercício da liberdade de expressão, não deve utilizar, em nenhuma hipótese, os canais formais mantidos pela empresa para manifestar opiniões sugestões, reclamações, críticas e denúncias

25) Leia abaixo o artigo 3º do Código de Ética e Conduta da Empresa Brasileira de Serviços Hospitalares (EBSERH):

Art. 3º A Ebserh observará os princípios constantes no art. 37 da Constituição Federal, zelando pela predominância da probidade administrativa, da integridade, da dignidade da pessoa humana, da urbanidade, da _____, da _____, da _____, do repúdio ao preconceito e ao assédio, do respeito à diversidade, da responsabilidade social e do desenvolvimento sustentável, do interesse público, do sigilo profissional, e dos demais princípios norteadores já consagrados da Administração Pública Federal. *Código de Ética e Conduta da Empresa Brasileira de Serviços Hospitalares (EBSERH). Comissão de Ética – Brasília: Ebserh – Empresa Brasileira de Serviços Hospitalares, 2020.*

Assinale a alternativa que preencha correta e respectivamente as lacunas.

- a) publicidade / improbidade / legalidade
- b) transparência / honestidade / lealdade
- c) pessoalidade / igualdade / isonomia
- d) economicidade / ineficiência / eficácia
- e) nulidade / publicidade / eficiência

26) De acordo com o Estatuto Social da Empresa Brasileira de Serviços Hospitalares (EBSERH), assinale a alternativa que apresenta incorretamente um dos objetos sociais da EBSEH.

- a) Prestar serviços de consultoria e assessoria em sua área de atuação
- b) Participar de iniciativas de promoção da inovação, como incubadoras, centros de inovação e aceleradoras de empresas
- c) Prestar serviços gratuitos de assistência médico-hospitalar, ambulatorial e de apoio diagnóstico e terapêutico à população, no âmbito do Sistema Único de Saúde (SUS)
- d) Executar as políticas públicas na área da saúde, bem como regulamentá-las e elaborá-las
- e) Promover, estimular, coordenar, apoiar e executar programas de formação profissional contribuindo para qualificação profissional no campo da saúde pública no País

27) De acordo com as disposições do Estatuto Social da Empresa Brasileira de Serviços Hospitalares (EBSERH) sobre a Assembleia Geral, analise as afirmativas abaixo e dê valores Verdadeiro (V) ou Falso (F).

- () Assembleia Geral realizar-se-á ordinariamente, uma vez por ano, nos 4 (quatro) primeiros meses seguintes ao encerramento de cada exercício social, para deliberação das matérias previstas em lei e extraordinariamente, sempre que os interesses sociais, a legislação ou as disposições deste Estatuto Social exigirem.
- () Fica assegurada a participação do Presidente da Ebserh nas reuniões da Assembleia Geral como convidado, sempre com direito a voto.
- () As pautas das Assembleias Gerais serão constituídas, exclusivamente, dos assuntos constantes dos editais de convocação, não se admitindo a inclusão de assuntos gerais.

Assinale a alternativa que apresenta a sequência correta de cima para baixo.

- a) V - V - V
b) V - F - V
c) F - F - V
d) V - V - F
e) F - V - F

28) Acerca das disposições sobre jornada de trabalho no Regulamento de Pessoal da Empresa Brasileira de Serviços Hospitalares (EBSERH), assinale a alternativa correta.

- a) A duração normal da jornada de trabalho do empregado da EBSERH é de 6 (seis) horas diárias, observado o máximo de 36 (trinta e seis) horas semanais e respeitadas as exceções estabelecidas em lei
- b) O regime de trabalho dos empregados ou cedidos que ocuparem cargos de confiança ou função gratificada será de dedicação parcial, com vista ao atendimento das necessidades da Empresa
- c) Os empregados da EBSERH, exceto os que ocuparem cargos de confiança ou função gratificada, terão direito ao repouso semanal remunerado, em conformidade com as disposições legais e regulamentares vigentes
- d) O horário de trabalho do empregado não precisa estar afixado em quadro específico em cada posto de trabalho da EBSERH
- e) Em todas as situações que exigirem funcionamento contínuo do serviço nas 24 (vinte e quatro) horas para garantir o atendimento ao público, será admitido o regime de 12 (doze) horas consecutivas de trabalho e 36 (trinta e seis) horas de descanso (12x36) (doze por trinta e seis) para o turno da noite, respeitada a jornada de trabalho contratual dos empregados

29) Segundo o Regulamento de Pessoal da EBSERH, licença é o afastamento de empregado do serviço ativo assegurado por lei ou autorizado pela Empresa. Sobre o assunto, assinale a alternativa que apresenta corretamente a modalidade e prazo da licença prevista do regulamento.

- a) Licença paternidade de 30 (trinta) dias consecutivos, a contar da data do nascimento, ou adoção
- b) Licença gala de 8 (oito) dias consecutivos a contar da data do casamento, ou da data do registro, em cartório, da União Estável
- c) Licença maternidade de 90 (noventa) dias consecutivos, a contar da data do nascimento ou adoção, prorrogada por mais 30 (trinta) dias nos termos da Lei nº 11.770/2008 e atualizações
- d) Licença nojo de 15 (quinze) dias consecutivos a contar da data do óbito de cônjuge ou companheiro, pais, filhos, irmãos
- e) Licença nojo de 7 (sete) dias consecutivos, a contar da data do óbito de avós, netos, sogros, noras, ou pessoa devidamente inscrita como sua dependente

30) A Norma Operacional de Controle Disciplinar da Empresa Brasileira de Serviços Hospitalares (EBSERH) tem como objetivo estabelecer os procedimentos relativos à apuração de possível irregularidade. De acordo com a mencionada norma operacional, assinale a alternativa que apresenta uma circunstância atenuante:

- a) Ter o agente cometido a irregularidade com abuso de poder ou violação de dever inerente a cargo, ofício ou profissão
- b) Ter cometido o ato por motivo irrelevante
- c) Precárias condições de infraestrutura física e operacional da Administração que sejam capazes de dificultar o desempenho do empregado
- d) Elevada experiência e tempo de serviço na área
- e) O fato de o agente exercer função gratificada ou ocupar cargo em comissão

CONHECIMENTOS ESPECÍFICOS

31) Bebê de 9 meses de idade, previamente hígido, proveniente de uma gestação sem intercorrências, iniciou, há cerca de um mês, com placas eritematosas com descamação nas regiões acral, perioral e glútea. O exame histopatológico evidenciou acantose, espongirose e degeneração balonzante. Sobre a principal hipótese diagnóstica para o caso, assinale a alternativa correta.

- a) Pela precocidade do quadro, há riscos de evolução para quadros articulares com deformidades graves
- b) Pode ocorrer alopecia e diarreia associados ao quadro cutâneo
- c) O tratamento envolve uso de antifúngicos tópicos e medidas para controle de umidade, como o uso de talcos sem perfume ou amido de milho na região perineal
- d) Não costuma evoluir com quadros neurológicos, mesmo na ausência de tratamento adequado
- e) A resposta clínica ao tratamento é lenta e pode durar de três a quatro meses

- 32) Paciente, 38 anos, lavrador, com lesão no braço esquerdo há 3 meses, de crescimento lento e progressivo. Nega antecedentes pessoais ou familiares de neoplasias cutâneas. Ao exame físico, apresenta a seguinte lesão (figura).



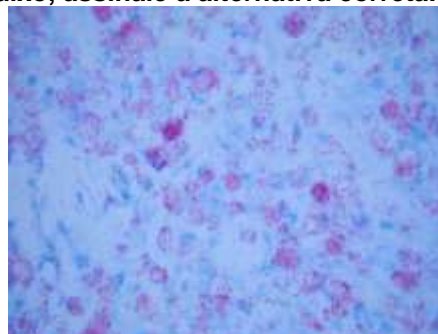
De acordo com a principal hipótese diagnóstica, assinale a alternativa **incorreta**.

- a) O tratamento de primeira linha para o caso é o N-metil-glucamina, sendo necessária a realização de um eletrocardiograma devido ao risco de arritmias cardíacas
- b) É comum que, no exame anatomopatológico, sejam vistas pequenas estruturas arredondadas extracelulares em grande quantidade na derme superficial e profunda
- c) A transmissão do agente causal é realizado por insetos hematófagos do gênero *Lutzomyia*
- d) O exame anatomopatológico pode evidenciar infiltrado mononuclear, com predomínio de plasmócitos na derme superficial e profunda, em necessariamente ocorrer a visualização de alguma estrutura
- e) A intradermorreação de Montenegro costuma ser positiva nesses casos
- 33) A correta descrição das lesões é indispensável em dermatologia, facilitando a identificação das lesões encontradas em síndromes dermatológicas bem definidas e guiando, portanto, o diagnóstico. Quanto às definições de lesões elementares, assinale a alternativa correta.
- a) A goma é um nódulo de centro liquefeito, podendo ulcerar e eliminar substância necrótica
- b) Máculas são alterações da coloração cutânea de origem exclusivamente pigmentar que não comprometem a superfície
- c) A pústula é uma pequena cavidade na região córnea, de conteúdo claro ou purulento, elevada e circunscrita, medindo mais de 1 cm de diâmetro
- d) A liquenificação consiste no aumento da espessura cutânea, que leva à atenuação dos sulcos cutâneos
- e) A infiltração caracteriza-se pelo aumento da espessura e consistência da pele, de limites imprecisos, com maior evidência dos sulcos cutâneos

- 34) A cirurgia dermatológica em oncologia é uma área na qual há a exérese de lesões suspeitas de neoplasias cutâneas, cujo maior desafio é o fechamento da ferida operatória em regiões nobres, como o dorso nasal. Considerando a imagem abaixo, assinale a alternativa correta.



- a) Trata-se de um retalho de avanço
- b) Tal retalho chama-se retalho de Mustardé
- c) Trata-se de um retalho de transposição
- d) No dorso nasal, é imperativa a enxertia devido à presença de tecido cartilaginoso
- e) Tal retalho é denominado retalho de Fricke
- 35) A hanseníase é uma dermatose infecciosa endêmica no Brasil e caracteriza-se pela multiplicidade de apresentações clínicas, sendo o exame anatomopatológico importante no auxílio da classificação de um paciente doente. Sobre o exame anatomopatológico abaixo, assinale a alternativa correta.



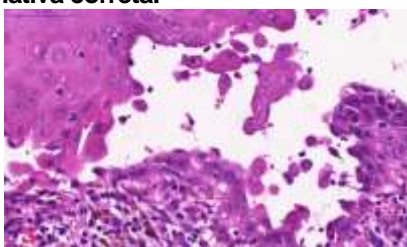
- a) A coloração utilizada para a visualização dos bacilos é a coloração de Ziehl-Neelsen
- b) As estruturas em rosa são os bacilos, que podem ser visualizados somente quando íntegros
- c) A presença de bacilos na disposição da imagem acima é típica de pacientes com as formas paucibacilares da doença
- d) A disposição específica dos bacilos aglomerados entre si se dá pela presença do glicolípido-fenólico-1
- e) As estruturas visualizadas na imagem acima são mais comumente vistas na junção dermoepidérmica

- 36) Paciente de 28 anos, médica veterinária, relata que há dois meses atendeu gato com lesão cutânea no dorso nasal, e que o mesmo lhe causou arranhões nas suas mãos. Após duas semanas, relata o surgimento das lesões abaixo:



Considerando qual a melhor forma para determinar sua principal hipótese diagnóstica, assinale a alternativa correta.

- A apresentação clínica da imagem é a forma cutânea localizada da doença
 - O agente causador é o *Paracoccidioides brasiliensis*
 - É necessária a realização de, no mínimo, uma radiografia simples de tórax pelo risco de envolvimento pulmonar
 - O tratamento de primeira linha é realizado com anfotericina B endovenosa, em regime de internação em hospital dia
 - A cultura é o exame padrão ouro para confirmação diagnóstica
- 37) É necessário que o dermatologista tenha conhecimento em dermatopatologia, pois, nos casos mais desafiadores, a descrição do exame anatomopatológico pode trazer elementos que facilitam a definição do diagnóstico pelo dermatologista. Sobre a imagem abaixo, assinale a alternativa correta.



- Trata-se de acantose, alteração comum em doenças como psoríase e líquen plano
- Trata-se de acantólise, alteração característica dos pênfigos
- Trata-se de espongiose, alteração comum em eczemas, mas que pode ser encontrada em outras dermatoses
- Trata-se de uma pústula intracórnea, comum em pacientes com psoríase
- Trata-se de uma paraceratose, comum em pacientes com psoríase

- 38) Paciente de 56 anos, fototipo IV, com queixa de queda de cabelo progressiva e prurido no couro cabeludo há três anos. Nega uso de medicamentos, doenças de base ou eventos estressores desencadeantes do quadro. Relata realização de relaxamento com frequência, tendo suspenso há seis meses. Ao exame físico, presença de área alopecica bem delimitada e de limites regulares na região parietal, sem a visualização de aberturas foliculares na região. À dermatoscopia, confirma-se a ausência de aberturas foliculares na região, porém não são observados outros sinais tricoscópicos. Dada a apresentação clínica acima, assinale a alternativa correta que apresenta a principal hipótese diagnóstica.

- Líquen plano pilar
- Alopecia frontal fibrosante
- Foliculite decalvante
- Alopecia de tração
- Alopecia cicatricial central centrífuga

- 39) Paciente de 54 anos, fototipo II, relata mudança no formato da unha há quatro anos, com aumento da curvatura longitudinal, sem dor ou outros sintomas. Ao exame físico, observou-se um aumento significativo da curvatura longitudinal da parte mais lateral da unha. Realizada biópsia excisional da região, que evidenciou, na macroscopia, múltiplas projeções digitiformes e a presença de cavitações na lâmina ungueal acometida. De acordo com o exame clínico acima descrito, assinale a alternativa que apresenta o diagnóstico correto.

- Onicomatricula
- Onicopapiloma
- CEC do aparato ungueal
- Onicocriptose
- Carcinoma espinocelular

- 40) Analise as afirmativas abaixo.

- A necrobiose lipóidica é uma dermatose exclusiva de pacientes diabéticos, na qual ocorre degeneração do colágeno.
- A necrobiose lipóidica é dermatose mais comum em pacientes do sexo feminino, com início mais precoce em pacientes com diabetes tipo II e pode preceder o diagnóstico de diabetes em cerca de 15% dos casos.
- As lesões de necrobiose lipóidica acometem principalmente a região pré-tibial, podendo ocorrer uni ou bilateralmente, porém face, couro cabeludo, tronco e membros superiores podem ser afetados.

Estão corretas as afirmativas:

- II apenas
- III apenas
- II e III apenas
- I e II apenas
- I, II e III

- 41) Mulher de 65 anos, encaminhada devido ao início abrupto de lesões cutâneas há cerca de dois meses, associadas à perda de peso e alterações na função cognitiva. Ao exame, foram evidenciadas placas eritematosas com crostas na periferia, principalmente na região intertriginosa perineal e no dorso dos pés. Feito exame anatomopatológico, que evidenciou necrose de queratinócitos na camada espinhosa e infiltrado neutrofílico intenso. Analise as afirmativas abaixo.
- O quadro clínico é compatível com eritema gyratum repens, uma paraneoplasia cujo sítio mais acometido é o trato pulmonar.
 - O quadro clínico é compatível com eritema necrolítico migratório, uma paraneoplasia cujo sítio clássico de acometimento é a cauda pancreática.
 - O quadro clínico é compatível com eritema necrolítico migratório e pode ocorrer devido à insuficiência pancreática, distúrbios na absorção intestinal, doença celíaca, outras doenças inflamatórias intestinais e cirrose hepática.
- Estão corretas as afirmativas:**
- II apenas
 - III apenas
 - II e III apenas
 - I e II apenas
 - I, II e III
- 42) Paciente de 11 anos, do sexo feminino, fototipo III, foi encaminhada ao dermatologista devido à presença de “pontinhos brancos no cabelo”, percebidos pela mãe, assintomáticos. Ao exame físico, foram evidenciados pequenos nódulos, amarelo-esbranquiçados, de consistência amolecida, aderidos às hastes pilosas. Quanto à principal hipótese diagnóstica, assinale a alternativa incorreta.
- O xampu de cetoconazol a 2% é considerado o tratamento mais eficaz
 - Os principais diagnósticos diferenciais são a pediculose, pedra preta, tricomicose, tricorrexe nodosa e pili torti
 - O exame dermatoscópico evidencia a presença de nódulos esbranquiçados, além de facilitar a exclusão da hipótese de pediculose
 - O corte das hastes na área afetada pode solucionar a doença, com baixo risco de recorrência
 - É considerada uma micose superficial propriamente dita
- 43) A escabiose é uma dermatozoonose reconhecida como contagiosa por séculos, podendo ocorrer de forma cíclica em países desenvolvidos, enquanto ocorre de forma contínua em países em desenvolvimento. Sobre a escabiose, assinale a alternativa correta.
- Em recém-natos e jovens, pode ocorrer a infestação na face e no couro cabeludo
 - Após o acasalamento, o macho morre e a fêmea cria um sulco cutâneo na camada espinhosa, na qual começa a depositar seus ovos
 - Nos idosos, a pele reage de maneira atípica, de forma que há muitas lesões cutâneas com pouco ou nenhum prurido
 - A permetrina é o tratamento de primeira linha, sendo substituído pelo enxofre precipitado em pacientes gestantes devido ao risco de teratogenicidade da primeira droga
 - O número de ácaros em um indivíduo com escabiose é de 50 a 100 parasitas
- 44) A sífilis é uma doença universal, que cursa historicamente com ondas de ascensão e declínio, sendo que, atualmente, encontra-se em forte ascensão, associada à perda do medo da infecção pelo HIV por pacientes de risco. Sobre as manifestações clínicas da sífilis, assinale a alternativa incorreta.
- No protossifiloma, a lesão é geralmente única e indolor, ulcerada, de bordas bem definidas, que descem suavemente para o fundo, geralmente limpo, porém rico em treponemas
 - A alopecia em clareira é típica da sífilis terciária e caracteriza-se clinicamente por pequenas áreas alopécicas principalmente nas regiões parietal e temporal, resultantes de infiltração folicular
 - No homem, a localização mais frequente do cancro duro é no sulco balanoprepucial, enquanto na mulher o acometimento mais frequentemente se dá nos lábios maiores e menores
 - A sífilis maligna precoce é acompanhada de febre, cefaleia, artralgias e queda do estado geral
 - Na sífilis terciária, as lesões cutâneas têm caráter destrutivo, são geralmente indolores e pobres em treponemas
- 45) Paciente de 65 anos, fototipo II, com antecedentes de hipertensão arterial sistêmica e diabetes mellitus, relata aparecimento de calor e rubor na perna esquerda há menos de 24 horas, com dor intensa. Ao exame físico, observa-se eritema difuso, associado a rubor e aumento de temperatura do membro inferior esquerdo, associados à dor à palpação, desproporcional aos achados físicos encontrados. Diante da principal hipótese diagnóstica para o caso, assinale a alternativa que apresenta a conduta mais adequada.
- Internação com antibioticoterapia de amplo espectro e amputação do membro acometido
 - Prescrição de amoxicilina com clavulanato ambulatorialmente e reavaliação em 24 horas
 - Internação com prescrição de amoxicilina com clavulanato endovenosa
 - Internação, antibioticoterapia de amplo espectro e realização de ressonância magnética do membro acometido
 - Internação para realização de debridamento tecidual cirúrgico
- 46) A varíola dos macacos é causada pelo vírus da espécie Monkeypox virus, e preocupou as autoridades de saúde pública com o surgimento de um surto da doença no ano de 2022. Sobre a varíola dos macacos, assinale a alternativa correta.
- O *Monkeypox virus* é um vírus de RNA, cujo gênero Orthopoxviruses também inclui os vírus da varíola, varíola bovina e vaccínia
 - A transmissão inter-humana costuma ocorrer majoritariamente pelo contato com gotículas respiratórias de pacientes infectados
 - Os sintomas iniciais se iniciam durante os primeiros cinco dias de infecção e geralmente são inespecíficos, incluindo febre, mialgia, cefaleia, odinofagia e tosse
 - A região mais acometida pelo surto de 2022 foram a genitália e as extremidades superiores
 - O paciente é considerado contagioso até a formação das crostas nas lesões vesiculares e pustulosas

- 47) **Pacientes portadores do vírus HIV podem evoluir com a coexistência de outras infecções sexualmente transmissíveis, cuja apresentação clínica pode ser diferente das manifestações em pacientes não portadores do vírus. Sobre a sífilis em pacientes portadores de HIV, assinale a alternativa correta.**
- Pacientes com HIV são mais propensos a apresentar lesões de sífilis primária simultaneamente à manifestação de secundarismo sífilítico
 - A sífilis maligna precoce é exclusiva de pacientes portadores do vírus HIV e caracteriza-se pela presença de múltiplas lesões cutâneas ulceradas e disseminadas pelo tegumento
 - O quadro clínico da sífilis primária em pacientes com HIV é classicamente caracterizado pela gravidade da extensão clínica e pela multiplicidade de lesões
 - Há um aumento da incidência de neurosífilis em pacientes portadores de HIV, principalmente da forma tardia da doença
 - Pacientes portadores de HIV com neurosífilis são sempre sintomáticos, apresentando cefaleia, vômitos, paraparesia progressiva, queda do estado geral e, nos casos mais graves, rebaixamento do nível de consciência
- 48) **A fototerapia consiste no uso de fontes de radiação ultravioleta controláveis, com o objetivo de controlar doenças cutâneas de diferentes etiologias. Sobre os tipos de fototerapia, assinale a alternativa incorreta.**
- A fototerapia do tipo UVB de banda estreita (*narrow band*) é menos eritemogênica que a fototerapia do tipo UVA
 - A fototerapia do tipo PUVA (Psoralen + UVA) faz uso de psoralenos, como o metoxipsoraleno, droga de rápida excreção pelos rins, para a ativação de seu efeito terapêutico
 - A fototerapia do tipo UVB tem ação imunomoduladora na epiderme e derme superficial, agindo tanto no sistema imunológico inato quanto no adaptativo
 - A radiação tipo UVA é absorvida pela derme devido ao seu comprimento de onda mais longo, atingindo a derme média, profunda e vasos sanguíneos da região
 - O PUVA tópico apresenta menor toxicidade quando comparado ao PUVA sistêmico, porém necessita de maiores concentrações em áreas de pele mais espessa
- 49) **Paciente de dois meses de idade, fototipo II, com quadro de erosões e bolhas de conteúdo seroso e hemorrágico desde o nascimento, de difícil cicatrização, com a formação de mília em algumas regiões acometidas. Além das lesões, evidencia-se hipoplasia dentária, anoníquia e alterações na deglutição devido a uma estenose esofágica. Foi realizado exame histológico de uma bolha, tendo sido evidenciada clivagem dermoepidérmica, e no imunopapeamento, foram visualizados anticorpos contra a laminina 332. Assinale a alternativa que apresenta o diagnóstico correto para o caso descrito.**
- Epidermólise bolhosa distrófica
 - Porfíria eritropoiética
 - Epidermólise bolhosa juncional
 - Epidermólise bolhosa adquirida
 - Porfíria variegata
- 50) **O esteatocistoma múltiplo ou sebocistomatose é um distúrbio genético raro, causado por malformações hamartomatosas da junção do ducto pilosebáceo. Sobre o esteatocistoma múltiplo, assinale a alternativa incorreta.**
- Nas mulheres, costuma ser mais frequente na região inguinal, e nos homens, no tronco em formato de diamante
 - Embora seja uma condição benigna e com lesões assintomáticas, há um alto risco de degeneração maligna das lesões, se não excisadas
 - É um distúrbio de transmissão autossômica dominante
 - Caracteriza-se pelo surgimento de múltiplos cistos dérmicos de tamanhos variáveis, principalmente nas axilas, tronco e extremidades
 - Um dos seus principais diagnósticos diferenciais é o cisto veloso eruptivo
- 51) **Os nevos são lesões congênitas, compostos de estruturas próprias da pele, caracterizados pelo aumento ou diminuição dessas estruturas, ou localização e arranjo anômalos. Sobre os principais tipos de nevos, assinale a alternativa correta.**
- O nevo verrucoso é originado da proliferação de componentes dérmicos na epiderme, iniciando-se com eritema, hiperchromia e descamação, com evolução para placa hiperqueratóticas ou verrucosas
 - Os nevos comedônicos são mais comuns na região de cabeça e pescoço, principalmente no couro cabeludo
 - Os nevos sudoríparos apócrinos são mais comuns nas extremidades dos membros
 - Eventualmente, pode ocorrer o desenvolvimento de tumores secundários sobre os nevos verrucosos, como carcinomas basocelulares, carcinomas epidermoides ou acantomas de células claras
 - Os nevos sudoríparos écrinos são mais comuns nas axilas e comumente se associam ao carcinoma apócrino, doença de Paget extramamária e siringocistoadenoma papilífero
- 52) **A psicodermatologia é uma área que estuda a complexa interação entre mente, pele e corpo como unidade, e o conhecimento da classificação das doenças psicocutâneas é importante para que o manejo e controle do quadro seja mais adequado. Quanto à classificação das doenças psicocutâneas, assinale a alternativa correta.**
- As dermatocompulsões são tipos de doenças psicocutâneas secundárias, exemplificadas pela tricotilomania, cutisfagia e queilofagia
 - As doenças psicocutâneas secundárias são doenças em que não há doença cutânea de fato associada, e sim manifestações autoinduzidas devido à condição psiquiátrica de base
 - As condições psiquiátricas primárias são decorrentes de qualquer dermatose, principalmente as incapacitantes, crônicas e desfigurantes
 - Nas condições de sensopercepção, o paciente apresenta sensações anormais na pele em áreas acometidas por lesões dermatológicas, e há a coexistência de ansiedade e depressão
 - Nas condições psicofisiológicas, há uma doença cutânea genuína na qual os fatores emocionais são variáveis importantes no desenvolvimento e manutenção da dermatose

- 53) Os lasers são fontes de luz monocromáticas, coerentes e colimadas, utilizados em Dermatologia para o tratamento de inúmeras dermatoses, bem como para a realização de procedimentos cosméticos. Sobre os diferentes tipos de laser, assinale a alternativa **incorreta**.
- O laser de alexandrita apresenta comprimento de onda de 755 nm, agindo mais profundamente nos folículos pilosos e consequentemente sendo menos absorvido pela melanina da epiderme, o que o torna um laser seguro para a epilação em pacientes de fototipo alto
 - O laser de CO2 emite luz no comprimento de onda de 10600 nm, é altamente absorvido pela água e, por isso, apresenta efeito nas camadas mais profundas da derme
 - O laser de Er:YAG 2940nm, apesar do comprimento de onda menor que o do laser de CO2, é muito mais absorvido pela água presente nos tecidos, o que faz com que sua ação seja mais superficial
 - as fontes de luz intensa pulada emitem luz coerente na faixa de 500 a 1200 nm do espectro eletromagnético
 - O laser QS de rubi tem comprimento de onda de 694 nm, com alta afinidade pela melanina, sendo eficaz no tratamento de lesões pigmentadas epidérmicas, dérmicas e tatuagens
- 54) A dermatologia é, sem dúvida, muito beneficiada pelo uso de inúmeros tratamentos tópicos, pela possibilidade de ação direta na área de interesse, associada à diminuição do risco de efeitos adversos sistêmicos. Além disso, há uma infinidade de veículos, com indicações de acordo com suas propriedades. Quanto aos veículos em tratamentos tópicos em dermatologia, assinale a alternativa **correta**.
- As emulsões óleo em água apresentam baixa untuosidade, secam com rapidez e são facilmente laváveis com água
 - As pomadas graxas ou gordurosas apresentam alta penetração na pele, não são laváveis e são untuosas
 - O gel creme contém, em sua formulação, agentes gelificantes, agentes emolientes, óleos e água
 - As soluções são compostas por um meio líquido dispersante associado a produtos dispersos que podem ser sólidos, líquidos ou gasosos, e são indicadas, principalmente, para quadros cutâneos crônicos, como os eczemas crônicos
 - As emulsões água em óleo protegem a pele contra umidade, engraxam a pele e são termoestáveis
- 55) Mulher de 31 anos, fototipo II, relata o surgimento de múltiplos nódulos na região glútea há três semanas, que se iniciaram alguns dias após a realização de injeções de desoxicolato em profissional de estética. Ao exame físico, foram observados múltiplos nódulos subcutâneos e abscessos na região glútea bilateralmente. No exame histopatológico, foi observada a formação de um granuloma tuberculoide frouxo com áreas supurativas. Foi realizada cultura, com crescimento rápido de bacilos álcool-ácido resistentes. Dada a hipótese de micobacteriose atípica, assinale a alternativa que contenha a espécie que melhor se associa ao quadro clínico descrito acima.
- Micobacterium ulcerans
 - Micobacterium marinum
 - Micobacterium fortuitum
 - Micobacterium bolletii
 - Micobacterium ulcerans
- 56) A descrição correta de lesões dermatológicas é essencial para a formação das principais hipóteses diagnósticas. Quanto à descrição das principais lesões elementares, assinale a alternativa **correta**.
- A púrpura é uma mancha eritemato-violácea que desaparece à digitopressão e pode se apresentar como equimoses ou petéquias, de acordo com o tamanho da lesão
 - A exulceração é a perda parcial da epiderme, geralmente por conta da ruptura de uma bolha intraepidérmica, que não deixa cicatriz após o processo de reparação tecidual
 - A mancha anêmica geralmente é consequente à diminuição da produção de melanina de forma localizada
 - A urtica é uma lesão em relevo, eritematosa e circunscrita que dura geralmente cerca de 24 a 48 horas, geralmente decorrente do edema dérmico na área acometida
 - A queratose é causada pelo espessamento da camada espinhosa da epiderme, e caracteriza-se por uma área de consistência endurecida e coloração pardacenta, amarelada ou esbranquiçada
- 57) O pronto reconhecimento das piodermites é imperativo ao médico dermatologista, visto o potencial risco de evolução para quadros clínicos graves caso não haja a introdução precoce de antimicrobianos. Sobre o ectima, assinale a alternativa **incorreta**.
- As complicações que podem ocorrer nesses casos são erisipela, linfangite, linfadenopatia supurativa e bacteremia, porém são incomuns
 - É considerado uma forma profunda do impetigo, visto que o processo infeccioso inicia-se na epiderme, porém estende-se para a derme, formando ulcerações superpostas por crostas
 - Os micro-organismos mais comuns são os estafilococos coagulase-positivos e os estreptococos beta-hemolíticos do grupo A
 - Ectimas localizados podem ser tratados inicialmente com antibioticoterapia tópica
 - A evolução para glomerulonefrite aguda pós-estreptocócica acontece em aproximadamente 10% dos casos de ectima diagnosticados

58) A hiperidrose é caracterizada pelo aumento da sudorese, que pode ser localizado ou generalizado e primário ou secundário. Sobre a hiperidrose, assinale a alternativa incorreta.

- a) São características da hiperidrose primária a sudorese bilateral e simétrica, idade de início inferior a 25 anos, ocorrência pelo menos uma vez na semana e história familiar positiva
- b) As principais causas de hiperidrose secundária são: infecções, hipertireoidismo, diabetes mellitus, distúrbios neurológicos e efeitos colaterais de medicações em uso
- c) São exemplos de hiperidroses não neurais: nevo écrino, queratodermia palmoplantar aquagênica, hamartomas écrinos, malformações arteriovenosas, eritema pério e granulose rubra nasal, entre outros
- d) São causas de hiperidrose secundária a medicamentos: nifedipina, fisostigmina, clonidina, hipoglicemiantes orais, tamoxifeno, antidepressivos tricíclicos, dentre outros
- e) A síndrome de Frey caracteriza-se pela presença de sudorese e eritema no trajeto do nervo auriculotemporal, secundária a trauma do nervo pós cirurgia da glândula salivar

59) Homem de 45 anos relata surgimento de lesão no antebraço há cerca de seis meses, de crescimento progressivo. Ao exame físico, observa-se uma placa verrucosa, discretamente eritematosa, com áreas ceratóticas, de bordas e contornos irregulares. Exame micológico direto e cultura para fungos negativos, enquanto teste de Mantoux é forte reator. Considerando a principal hipótese diagnóstica infecciosa, assinale a alternativa que apresenta a principal hipótese diagnóstica a provável carga bacilar da lesão em evidência.

- a) Cancro tuberculoso; carga multibacilar
- b) Tuberculose verrucosa cutis; carga paucibacilar
- c) Tuberculose secundária à vacinação por BCG; carga multibacilar
- d) Cancro tuberculoso; paucibacilar
- e) Tuberculose verrucosa cutis; carga multibacilar

60) Paciente de 25 anos, fototipo III, relata lesões nos grandes lábios há duas semanas, sem cicatrização e indolores. Ao exame físico, foram observadas úlceras de superfície brilhante, eritematosa e friável, de bordas hipertróficas, sem linfadenopatia associada, na face interna dos pequenos lábios, com acometimento em configuração de espelho. Foi realizado exame de esfregaço para exame citológico, que evidenciou a presença de múltiplos corpúsculos no interior de histiócitos. Assinale a alternativa correta que apresenta a principal hipótese diagnóstica para o caso.

- a) Cancro mole
- b) Cancro misto de Rollet
- c) Donovanose
- d) Linfogranuloma venéreo
- e) Úlceras herpéticas