



EMPRESA BRASILEIRA DE SERVIÇOS HOSPITALARES

CONCURSO PÚBLICO – EDITAL Nº 02/2023 - ÁREA MÉDICA

MÉDICO - DENSITOMETRIA ÓSSEA

NOME DO CANDIDATO

ASSINATURA DO CANDIDATO

RG DO CANDIDATO

LEIA COM ATENÇÃO AS INSTRUÇÕES ABAIXO

MANHÃ

INSTRUÇÕES GERAIS

- I. Nesta prova, você encontrará **10 (dez) páginas** numeradas sequencialmente, contendo **60 (sessenta) questões** objetivas correspondentes às seguintes disciplinas: **Língua Portuguesa 10 (dez) questões, Legislação SUS 10 (dez) questões, Legislação EBSEH 10 (dez) questões e Conhecimentos Específicos 30 (trinta) questões.**
- II. Verifique se seu nome e número de inscrição estão corretos Na Folha de Respostas. Se houver erro, notifique o fiscal.
- III. Verifique se o Caderno de Questões se refere ao cargo para o qual você se inscreveu. Caso o cargo esteja divergente, solicite ao fiscal de sala para que tome as providências cabíveis, pois não serão aceitas reclamações posteriores nesse sentido.
- IV. Assine e preencha a Folha de Respostas nos locais indicados, com caneta azul ou preta.
- V. Verifique se a impressão, a paginação e a numeração das questões estão corretas. Caso observe qualquer erro, notifique o fiscal.
- VI. Marque a Folha de Respostas cobrindo fortemente o espaço correspondente à letra a ser assinalada, conforme o exemplo na própria Folha de Respostas.
- VII. O sistema de leitura e processamento das Folhas de Respostas não registrará a resposta em que houver falta de nitidez na marcação e/ou marcação de mais de uma alternativa.
- VIII. A Folha de Respostas não pode ser dobrada, amassada, rasurada ou manchada. Exceto sua assinatura, nada deve ser escrito ou registrado fora dos locais destinados às respostas.
- IX. Ao terminar a prova, entregue ao fiscal a Folha de Respostas e este Caderno. As observações ou marcações registradas neste Caderno não serão levadas em consideração.
- X. **Você dispõe de 04 (quatro) horas para fazer esta prova. Reserve os 20 (vinte) minutos finais para marcar a Folha de Respostas.**
- XI. O candidato só poderá retirar-se do setor de prova **02 (duas) horas após seu início**, mediante entrega obrigatória da sua folha de respostas devidamente preenchida e assinada, ao fiscal de sala.
- XII. O candidato **poderá levar seu Caderno de Questões após transcorridas 02 (duas) horas do início da prova.** Em hipótese alguma o candidato poderá levar o Caderno de Questões antes do horário permitido.
- XIII. É terminantemente proibido o uso de telefone celular, e demais aparelhos eletrônicos.

Boa Prova!



GABARITO DO CANDIDATO - RASCUNHO



NOME:

ASSINATURA DO CANDIDATO:

INSCRIÇÃO:

1	2	3	4	5	6	7	8	9	10	11	12	13	14	15	16	17	18	19	20
21	22	23	24	25	26	27	28	29	30	31	32	33	34	35	36	37	38	39	40
41	42	43	44	45	46	47	48	49	50	51	52	53	54	55	56	57	58	59	60

RASCUNHO

LÍNGUA PORTUGUESA

Texto I

Nizia Figueira, sua criada (Mário de Andrade)

Belazarte me contou:

Pois eu acho que tem. Você já sabe que sou cristão... Essas coisas de felicidade e infelicidade não têm significado nenhum, si a gente se compara consigo mesmo. Infelicidade é fenômeno de relação, só mesmo a gente olhando pro vizinho é que diz o “atendite et videte”¹. Macaco, olhe o seu rabo! isso sim, me parece o cruzamento da filosofia cristã com a precisão de felicidade neste mundo duro. Inda é bom quando a gente inventa a ilusão da vaidade, e em vez de falar que é mais desinfeliz, fala que é mais feliz... Toquei em rabo, e estou lembrando o caso do elefante, você sabe? ... Pois não vê que um dia o elefante topou com uma penuginha de beijaflor caída numa folha, vai, amarrou a penuginha no rabo com uma corda grossa, e principiou todo passeando na serrapilheira² da jungla³. Uma elefanta mocetona⁴ que já estava carecendo de senhor pra cumprir seu destino, viu o bicho tão bonito, mexe pra cá, mexe pra lá, ondulando feito onda quieta, e engraçou. Falou assim: “Que elefante mais bonito, porca la miséria!” Pois ele virou pra ela encrespado e: “Dobre a língua, sabe! Elefante não senhora! sou beijaflor.” E foi-se. Eis aí um tipo que ao menos soube criar felicidade com uma ilusão sarapintada. É ridículo, é, mas que diabo! nem toda a gente consegue a grandeza de se tomar como referência de si mesmo. [...]

¹ Expressão latina, do livro bíblico das Lamentações: “Olhai e vede” (Lm 1,12)

² camada de folhas secas

³ bosque

⁴ moça robusta e formosa

- 1) **Conhecido escritor do Modernismo brasileiro, Mário de Andrade, neste fragmento de conto, utiliza alguns desvios em relação à Norma Padrão gerando um uso expressivo da Língua. Indique a alternativa em que não se aponta um exemplo de desse tipo de desvio.**
 - a) “Você já sabe que sou cristão...”.
 - b) “si a gente se compara consigo mesmo”.
 - c) “Macaco, olhe o seu rabo! isso sim, me parece”.
 - d) “Inda é bom quando a gente inventa”.
 - e) “topou com uma penuginha de beijaflor”.
- 2) **De acordo com o sentido proposto pelo texto, ao afirmar que “Infelicidade é fenômeno de relação”, o narrador sugere que a infelicidade é:**
 - a) percebida apenas pelos outros sempre.
 - b) sempre causada pela ação do outro.
 - c) sentida ao comparar-se com os outros.
 - d) um fenômeno ilusório e inexplicável.
 - e) impossível de ser vista pelas outras pessoas.
- 3) **Em “Pois ele virou pra ela encrespado”, o vocábulo destacado pode ser classificado, morfossintaticamente, como um:**
 - a) adjetivo que exerce a função de predicativo do sujeito.
 - b) advérbio que exerce a função de adjunto adverbial.
 - c) adjetivo que exerce a função de adjunto adnominal.
 - d) substantivo que exerce a função de adjunto adnominal.
 - e) advérbio que exerce a função de predicativo do sujeito.

- 4) **Na passagem “me parece o cruzamento da filosofia cristã com a precisão de felicidade neste mundo duro”, a palavra destacada apresenta o seguinte significado:**
 - a) maneira correta.
 - b) necessidade de algo.
 - c) controle estabelecido.
 - d) correção de um desvio.
 - e) medida exata.
- 5) **O vocábulo “que” destacado em “Uma elefanta mocetona que já estava carecendo de senhor pra cumprir seu destino” cumpre um papel coesivo e introduz uma oração:**
 - a) subordinada adverbial.
 - b) coordenada explicativa.
 - c) subordinada substantiva.
 - d) subordinada adjetiva.
 - e) principal.

Texto II

Redes sociais, perigos e distorção da realidade

Os jovens de hoje são filhos de uma sociedade do consumo – não só de bens materiais, mas também de informação. Este mundo tecnológico em que vivemos promove constantemente mudanças no jeito humano de se relacionar, e as redes sociais são fruto desse movimento. As pessoas nascidas neste milênio, em especial, são muito íntimas dos espaços virtuais de interação, os quais, para a maioria das pessoas, representam uma ponte com o “mundo real”.

As redes sociais, no entanto, potencializam os equívocos na compreensão do que é a vida. “Por terem facilidade em manusear os dispositivos e lidar com suas funcionalidades, os adolescentes, e até mesmo as crianças, passam a acreditar que o mundo das telas é o mundo legal e seguro, enquanto que o que está fora das telas é chato”, diz a especialista em Psicologia do Centro de Inovação Pedagógica, Pesquisa e Desenvolvimento (CIPP) do Grupo Positivo, Máisa Pannuti.

Nesse sentido, para esses jovens, as redes sociais tornaram-se de fato uma nova realidade, caracterizada por uma sociedade de perfis. Conforme explica a psicóloga escolar, a hiperexposição é um dos retratos dessa distorção de percepções à qual os jovens estão submetidos: tudo o que é valorizado socialmente é exposto e aquilo que não é valorizado socialmente é escondido. Há, inclusive, uma falta de diferenciação entre o que é público e o que é privado.

“Desse modo, surgem perfis que não correspondem à realidade. Afinal, a natureza das relações sociais é bastante diversa da natureza das relações que se estabelecem no mundo digital”. Nesse processo, todas as respostas virtuais – os likes, os compartilhamentos, os seguidores, etc. – acabam se tornando não apenas reais, mas cruciais. “Surge a ilusão de que o olhar do outro é o que garante a minha sobrevivência”, complementa.

(Disponível em: <https://g1.globo.com/pr/parana/especial-publicitario/colégio-positivo/para-um-futuro-positivo/noticia/2021/11/18/redes-sociais-perigos-e-distorcao-da-realidade.ghtml>. Acesso em 11/10/2023)

- 6) Na primeira frase do texto, o conectivo “mas também” relaciona ideias introduzindo um valor semântico de:
- oposição.
 - explicação.
 - retificação.
 - adição.
 - consequência.
- 7) Considere o emprego dos pronomes demonstrativos em “e as redes sociais são fruto desse movimento”(1º§) e “As pessoas nascidas neste milênio”(1º§). Assinale o comentário correto acerca de seus papéis coesivos.
- Ambos cumprem papel anafórico, embora um seja de 1ª pessoa e o outro de 2ª.
 - O primeiro faz uma referência espacial e o segundo, temporal.
 - Ambos cumprem papel catafórico e referem-se à mesma pessoa do discurso.
 - O primeiro faz uma referência anafórica e o segundo, catafórica.
 - O primeiro cumpre papel anafórico e o segundo faz referência temporal.
- 8) É possível estabelecer um diálogo entre os dois textos uma vez que:
- possuem a mesma tipologia, mas abordagens temáticas distintas.
 - se aproximam quanto à temática embora pertençam a gêneros distintos.
 - possuem equivalência temática e ilustram o mesmo gênero.
 - aproximam-se quanto ao gênero e à tipologia.
 - possuem identificação temática, de gênero e de tipologia.
- 9) O emprego do acento grave em “dessa distorção de percepções à qual os jovens estão submetidos” (3º§) justifica-se:
- pelo gênero feminino do pronome relativo “qual”.
 - por fazer parte de uma expressão adverbial feminina.
 - pela exigência de regência do verbo “estão”.
 - pela presença anterior do substantivo “percepções”.
 - em função da regência do vocábulo “submetidos”.
- 10) Em “surgem perfis que não correspondem à realidade” (4º§), o verbo destacado, deve ser classificado, quanto à predicação como:
- intransitivo.
 - transitivo direto.
 - transitivo indireto.
 - transitivo direto e indireto.
 - de ligação.

LEGISLAÇÃO - SUS

- 11) De acordo com o previsto na Resolução 453/2012, do Conselho Nacional da Saúde, assinale a alternativa **incorreta**.
- A instituição dos Conselhos de Saúde é estabelecida por lei federal, estadual, do Distrito Federal e municipal, obedecida a Lei nº 8.142/90
 - A participação dos membros eleitos do Poder Legislativo, representação do Poder Judiciário e do Ministério Público, como conselheiros, não é permitida nos Conselhos de Saúde
 - Na instituição e reformulação dos Conselhos de Saúde o Poder Legislativo, respeitando os princípios da democracia, deverá acolher as demandas da população aprovadas nas Conferências de Saúde, e em consonância com a legislação
 - As três esferas de Governo garantirão autonomia administrativa para o pleno funcionamento do Conselho de Saúde, dotação orçamentária, autonomia financeira e organização da secretaria-executiva com a necessária infraestrutura e apoio técnico
 - Como Subsistema da Seguridade Social, o Conselho de Saúde atua na formulação e proposição de estratégias e no controle da execução das Políticas de Saúde, inclusive nos seus aspectos econômicos e financeiros
- 12) Com base na Constituição Federal de 1988, analise as afirmativas abaixo e assinale Verdadeiro (V) ou Falso (F):
Compete ao Poder Público, nos termos da lei, organizar a seguridade social, com base nos seguintes objetivos:
- uniformidade e equivalência dos benefícios e serviços às populações urbanas e rurais.
 - irredutibilidade do valor dos benefícios.
 - seletividade da cobertura e do atendimento.
- Assinale a alternativa que apresenta a sequência correta de cima para baixo.**
- V - V - V
 - V - V - F
 - V - F - V
 - F - F - V
 - F - F - F
- 13) De acordo com a Constituição Federal de 1988, analise o texto abaixo.
- “São de relevância pública as _____ e serviços de saúde, cabendo ao Poder Público dispor, nos termos da lei, sobre sua regulamentação, fiscalização e _____, devendo sua execução ser feita diretamente ou através de terceiros e, também, por pessoa física ou jurídica de direito _____”.
- Assinale a alternativa que preencha correta e respectivamente as seguintes lacunas.**
- medidas / sanção / público
 - ações / controle / público
 - medidas / sanção / privado
 - medidas / controle / público
 - ações / controle / privado

14) Ante o que dispõe a Lei Orgânica da Saúde (Lei Federal nº 8.080/90) e suas alterações, analise as afirmativas abaixo.

- I. A saúde é um direito fundamental do ser humano, devendo o Estado prover as condições indispensáveis ao seu pleno exercício.
- II. O dever do Estado de garantir a saúde consiste na formulação e execução de políticas econômicas e sociais que visem à eliminação de riscos de doenças e de outros agravos e no estabelecimento de condições que assegurem acesso regional e igualitário às ações e aos serviços para a sua promoção, proteção e recuperação.
- III. O dever do Estado exclui o das pessoas, da família, das empresas e da sociedade.

Assinale a alternativa correta.

- a) Apenas a afirmativa I é verdadeira
- b) Apenas as afirmativas I e II são verdadeiras
- c) As afirmativas I, II e III são falsas
- d) Apenas as afirmativas II e III são verdadeiras
- e) Apenas as afirmativas I e III são verdadeiras

15) De acordo com a Lei Federal nº 8.142/1990 e suas alterações, assinale a alternativa incorreta.

- a) O Conselho Nacional de Secretários de Saúde (Conass) e o Conselho Nacional de Secretários Municipais de Saúde (Conasems) terão representação no Conselho Nacional de Saúde
- b) A representação dos usuários nos Conselhos de Saúde e Conferências será paritária em relação ao conjunto dos demais segmentos
- c) As Conferências de Saúde e os Conselhos de Saúde terão sua organização e normas de funcionamento definidas em regimento próprio, aprovadas pelo respectivo conselho
- d) O Conselho de Saúde, em caráter transitório e consultivo, órgão colegiado composto por representantes do governo, prestadores de serviço, profissionais de saúde e usuários, atua na formulação de estratégias e no controle da execução da política de saúde na instância correspondente, inclusive nos aspectos econômicos e financeiros, cujas decisões serão homologadas pelo chefe do poder legalmente constituído em cada esfera do governo
- e) A Conferência de Saúde reunir-se-á a cada quatro anos com a representação dos vários segmentos sociais, para avaliar a situação de saúde e propor as diretrizes para a formulação da política de saúde nos níveis correspondentes, convocada pelo Poder Executivo ou, extraordinariamente, por esta ou pelo Conselho de Saúde

16) Conforme a Resolução - RDC nº 63/2011, que dispõe sobre os requisitos de boas práticas de funcionamento para os serviços de saúde, assinale a alternativa correta.

- a) O instrumento normativo em questão possui o objetivo de estabelecer requisitos de boas práticas para funcionamento de serviços de saúde, fundamentados na quantificação, na humanização da atenção e gestão, e na eliminação de riscos aos usuários e meio ambiente
- b) O instrumento normativo em análise se aplica a todos os serviços de saúde no país, exceto aos militares
- c) O serviço de saúde deve desenvolver ações no sentido de estabelecer uma política de qualidade envolvendo estrutura, processo e resultado na sua gestão dos serviços
- d) As Boas Práticas de Funcionamento (BPF) são os componentes da Garantia da Quantidade que asseguram que os serviços são ofertados de maneira suficiente
- e) O serviço de saúde deve utilizar a Garantia da Quantidade como ferramenta de gerenciamento

17) De acordo com a Carta dos Direitos e Deveres da Pessoa Usuária da Saúde (Resolução CNS nº 553/2017), a promoção e a proteção da saúde devem estar relacionadas com as condições sociais, culturais e econômicas das pessoas, incluídos aspectos como:

- a) segurança alimentar e nutricional, e saneamento básico e ambiental
- b) iniciativas de combate às endemias e doenças intransmissíveis, e combate a todas as formas de violência e discriminação
- c) educação baseada nos princípios do Direito Médico
- d) tratamento às doenças controladas conforme cada região do País
- e) acesso aos meios de trabalho, energia elétrica, transporte público e assistência social

18) Para efeito do Decreto nº 7.508/2011, o qual regulamentou a Lei nº 8.080/90, considera-se:

I. _____ - acordo de colaboração firmado entre entes federativos com a finalidade de organizar e integrar as ações e serviços de saúde na rede regionalizada e hierarquizada, com definição de responsabilidades, indicadores e metas de saúde, critérios de avaliação de desempenho, recursos financeiros que serão disponibilizados, forma de controle e fiscalização de sua execução e demais elementos necessários à implementação integrada das ações e serviços de saúde.

II. _____ - instâncias de pactuação consensual entre os entes federativos para definição das regras da gestão compartilhada do SUS.

III. _____ - documento que estabelece: critérios para o diagnóstico da doença ou do agravo à saúde; o tratamento preconizado, com os medicamentos e demais produtos apropriados, quando couber; as posologias recomendadas; os mecanismos de controle clínico; e o acompanhamento e a verificação dos resultados terapêuticos, a serem seguidos pelos gestores do SUS.

Assinale a alternativa que preencha correta e respectivamente as lacunas.

- a) Rede de Atenção à Saúde / Portas de Entrada / Região de Saúde
- b) Comissões Intergestores / Região de Saúde / Portas de Entrada
- c) Região de Saúde / Serviços Especiais de Acesso Aberto/ Contrato Organizativo da Ação Pública da Saúde
- d) Portas de Entrada / Rede de Atenção à Saúde / Região de Saúde
- e) Contrato Organizativo da Ação Pública da Saúde / Comissões Intergestores / Protocolo Clínico e Diretriz Terapêutica

19) De acordo com a Carta dos Direitos e Deveres da Pessoa Usuária da Saúde (Resolução CNS nº 553/2017), analise as afirmativas abaixo e dê valores Verdadeiro (V) ou Falso (F).

É direito da pessoa ter atendimento adequado, inclusivo e acessível, com qualidade, no tempo certo e com garantia de continuidade do tratamento, e para isso deve ser assegurado:

- () atendimento ágil, com estratégias para evitar o agravamento, com tecnologia apropriada, por equipe multiprofissional capacitada e com condições adequadas de atendimento.
- () disponibilidade efêmera e acesso a bens e serviços de imunização conforme calendário e especificidades municipais.
- () espaços de diálogo entre usuários e profissionais da saúde, gestores e o Ministério Público sobre diferentes formas de tratamentos possíveis.

Assinale a alternativa que apresenta a sequência correta de cima para baixo.

- a) V - V - V
- b) V - V - F
- c) F - F - V
- d) V - F - F

e) F - F - F

20) Quanto aos princípios e diretrizes que o Núcleo de Segurança do Paciente (NSP) deve adotar de acordo com a Resolução – RDC nº 36/2013, que institui ações para a segurança do paciente em serviços de saúde e dá outras providências, assinale a alternativa **incorreta**.

- a) A melhoria contínua dos processos de cuidado e do uso de tecnologias da saúde
- b) A contribuição à ocorrência do evento adverso
- c) A disseminação sistemática da cultura de segurança
- d) A articulação e a integração dos processos de gestão de risco
- e) A garantia das boas práticas de funcionamento do serviço de saúde

LEGISLAÇÃO EBSERH

21) De acordo com a Lei nº 12.550/2011, analise as afirmativas abaixo e dê valores Verdadeiro (V) ou Falso (F).

- () A EBSERH, respeitado o princípio da autonomia universitária, poderá prestar os serviços relacionados às suas competências mediante contrato com as instituições federais de ensino ou instituições congêneres.
- () A EBSERH será administrada por um Conselho de Administração, com funções deliberativas, e por uma Diretoria Executiva e contará ainda com um Conselho Fiscal e um Conselho Consultivo.
- () A atuação de membros da sociedade civil no Conselho Consultivo não será remunerada e será considerada como função relevante.

Assinale a alternativa que apresenta a sequência correta de cima para baixo.

- a) V - V - V
- b) V - F - V
- c) F - F - V
- d) V - V - F
- e) F - V - F

22) De acordo com o Regimento Interno da Administração Central da Empresa Brasileira de Serviços Hospitalares (EBSERH), assinale a alternativa que apresenta corretamente uma unidade interna de governança da EBSERH:

- a) Secretaria-Geral
- b) Coordenadoria da Corregedoria-Geral
- c) Ouvidoria-Geral
- d) Coordenadoria de Gestão da Rede
- e) Coordenadoria de Comunicação Social

23) Sobre o Regimento Interno da Administração Central da Empresa Brasileira de Serviços Hospitalares (EBSERH), analise as afirmativas abaixo.

- I. Os Colegiados Internos com atuação no âmbito da Administração Central serão instituídos por meio de portaria emitida pela autoridade competente.
- II. A portaria de instituição dos colegiados internos deverá conter os objetivos e competências do colegiado, sendo dispensada a previsão do coordenador do colegiado interno.
- III. A participação nos colegiados internos não será remunerada.

Assinale a alternativa correta.

- a) As afirmativas I, II e III estão corretas
- b) Apenas as afirmativas I e II estão corretas
- c) Apenas as afirmativas II e III estão corretas
- d) Apenas as afirmativas I e III estão corretas
- e) Apenas a afirmativa I está correta

24) De acordo com o Código de Ética e Conduta Empresa Brasileira de Serviços Hospitalares (EBSERH) e os compromissos de conduta, assinale a alternativa incorreta.

- a) A marca da empresa e o conhecimento produzido internamente no desenvolvimento de suas atividades ou em parceria são patrimônios institucionais e devem ser sempre protegidos por todos os colaboradores
- b) A preservação ambiental e iniciativas de sustentabilidade serão levadas em consideração pela Ebserh nas ações, projetos e relações de que seja parte
- c) A propriedade intelectual da empresa diz respeito ao seu direito de proteção às ideias e criação desenvolvidas internamente e inclui sua marca, patentes, direitos autorais, registro de software, dentre outros
- d) As ações e recursos da Ebserh deverão estar alinhados com o Propósito, Visão, Valores e Objetivos Estratégicos, bem como com a busca constante pela excelência na gestão
- e) O agente público, no exercício da liberdade de expressão, não deve utilizar, em nenhuma hipótese, os canais formais mantidos pela empresa para manifestar opiniões sugestões, reclamações, críticas e denúncias

25) Leia abaixo o artigo 3º do Código de Ética e Conduta da Empresa Brasileira de Serviços Hospitalares (EBSERH):

Art. 3º A Ebserh observará os princípios constantes no art. 37 da Constituição Federal, zelando pela predominância da probidade administrativa, da integridade, da dignidade da pessoa humana, da urbanidade, da _____, da _____, da _____, do repúdio ao preconceito e ao assédio, do respeito à diversidade, da responsabilidade social e do desenvolvimento sustentável, do interesse público, do sigilo profissional, e dos demais princípios norteadores já consagrados da Administração Pública Federal. *Código de Ética e Conduta da Empresa Brasileira de Serviços Hospitalares (EBSERH). Comissão de Ética – Brasília: Ebserh – Empresa Brasileira de Serviços Hospitalares, 2020.*

Assinale a alternativa que preencha correta e respectivamente as lacunas.

- a) publicidade / improbidade / legalidade
- b) transparência / honestidade / lealdade
- c) pessoalidade / igualdade / isonomia
- d) economicidade / ineficiência / eficácia
- e) nulidade / publicidade / eficiência

26) De acordo com o Estatuto Social da Empresa Brasileira de Serviços Hospitalares (EBSERH), assinale a alternativa que apresenta incorretamente um dos objetos sociais da EBSERH.

- a) Prestar serviços de consultoria e assessoria em sua área de atuação
- b) Participar de iniciativas de promoção da inovação, como incubadoras, centros de inovação e aceleradoras de empresas
- c) Prestar serviços gratuitos de assistência médico-hospitalar, ambulatorial e de apoio diagnóstico e terapêutico à população, no âmbito do Sistema Único de Saúde (SUS)
- d) Executar as políticas públicas na área da saúde, bem como regulamentá-las e elaborá-las
- e) Promover, estimular, coordenar, apoiar e executar programas de formação profissional contribuindo para qualificação profissional no campo da saúde pública no País

27) De acordo com as disposições do Estatuto Social da Empresa Brasileira de Serviços Hospitalares (EBSERH) sobre a Assembleia Geral, analise as afirmativas abaixo e dê valores Verdadeiro (V) ou Falso (F).

- () Assembleia Geral realizar-se-á ordinariamente, uma vez por ano, nos 4 (quatro) primeiros meses seguintes ao encerramento de cada exercício social, para deliberação das matérias previstas em lei e extraordinariamente, sempre que os interesses sociais, a legislação ou as disposições deste Estatuto Social exigirem.
- () Fica assegurada a participação do Presidente da Ebserh nas reuniões da Assembleia Geral como convidado, sempre com direito a voto.
- () As pautas das Assembleias Gerais serão constituídas, exclusivamente, dos assuntos constantes dos editais de convocação, não se admitindo a inclusão de assuntos gerais.

Assinale a alternativa que apresenta a sequência correta de cima para baixo.

- a) V - V - V
- b) V - F - V
- c) F - F - V
- d) V - V - F
- e) F - V - F

28) Acerca das disposições sobre jornada de trabalho no Regulamento de Pessoal da Empresa Brasileira de Serviços Hospitalares (EBSERH), assinale a alternativa correta.

- a) A duração normal da jornada de trabalho do empregado da EBSEHR é de 6 (seis) horas diárias, observado o máximo de 36 (trinta e seis) horas semanais e respeitadas as exceções estabelecidas em lei
- b) O regime de trabalho dos empregados ou cedidos que ocuparem cargos de confiança ou função gratificada será de dedicação parcial, com vista ao atendimento das necessidades da Empresa
- c) Os empregados da EBSEHR, exceto os que ocuparem cargos de confiança ou função gratificada, terão direito ao repouso semanal remunerado, em conformidade com as disposições legais e regulamentares vigentes
- d) O horário de trabalho do empregado não precisa estar afixado em quadro específico em cada posto de trabalho da EBSEHR
- e) Em todas as situações que exigirem funcionamento contínuo do serviço nas 24 (vinte e quatro) horas para garantir o atendimento ao público, será admitido o regime de 12 (doze) horas consecutivas de trabalho e 36 (trinta e seis) horas de descanso (12x36) (doze por trinta e seis) para o turno da noite, respeitada a jornada de trabalho contratual dos empregados

29) Segundo o Regulamento de Pessoal da EBSEHR, licença é o afastamento de empregado do serviço ativo assegurado por lei ou autorizado pela Empresa. Sobre o assunto, assinale a alternativa que apresenta corretamente a modalidade e prazo da licença prevista do regulamento.

- a) Licença paternidade de 30 (trinta) dias consecutivos, a contar da data do nascimento, ou adoção
- b) Licença gala de 8 (oito) dias consecutivos a contar da data do casamento, ou da data do registro, em cartório, da União Estável
- c) Licença maternidade de 90 (noventa) dias consecutivos, a contar da data do nascimento ou adoção, prorrogada por mais 30 (trinta) dias nos termos da Lei nº 11.770/2008 e atualizações
- d) Licença nojo de 15 (quinze) dias consecutivos a contar da data do óbito de cônjuge ou companheiro, pais, filhos, irmãos
- e) Licença nojo de 7 (sete) dias consecutivos, a contar da data do óbito de avós, netos, sogros, noras, ou pessoa devidamente inscrita como sua dependente

30) A Norma Operacional de Controle Disciplinar da Empresa Brasileira de Serviços Hospitalares (EBSEHR) tem como objetivo estabelecer os procedimentos relativos à apuração de possível irregularidade. De acordo com a mencionada norma operacional, assinale a alternativa que apresenta uma circunstância atenuante:

- a) Ter o agente cometido a irregularidade com abuso de poder ou violação de dever inerente a cargo, ofício ou profissão
- b) Ter cometido o ato por motivo irrelevante
- c) Precárias condições de infraestrutura física e operacional da Administração que sejam capazes de dificultar o desempenho do empregado
- d) Elevada experiência e tempo de serviço na área
- e) O fato de o agente exercer função gratificada ou ocupar cargo em comissão

CONHECIMENTOS ESPECÍFICOS

- 31) As fraturas mais comuns relacionadas a osteoporose são:**
- vertebrais
 - de culles
 - fratura de hutchinson
 - fratura de hill sach
 - fratura de schlatter
- 32) Os principais fatores de risco para desenvolver osteoporose são, exceto:**
- menopausa precoce
 - uso de glicocorticoides
 - tabagismo
 - sobrepeso
 - idade acima de 60 anos
- 33) Em relação a epidemiologia da osteoporose, assinale a alternativa incorreta.**
- As fraturas do quadril são as mais graves e aumentam a taxa de mortalidade em 12% a 20% nos dois anos subsequentes à fratura
 - Em mulheres, a fratura vertebral tem importância significativa, com aumento de sua incidência proporcional à idade, mas com incidência crescente a partir dos 50 anos de idade
 - A fratura de quadril é mais precoce, afetando com maior frequência indivíduos com menos de 50 anos de idade
 - As taxas de mortalidade no ano seguinte à fratura do quadril são de 23% a 30% e são maiores nos homens em comparação com as mulheres
 - Mais de 50% daqueles que sobrevivem às fraturas de quadril tornam-se incapazes de uma vida independente
- 34) Sobre a remodelação óssea, pode-se afirmar:**
- é o processo fisiológico pelo qual o osso se renova e tem quatro fases
 - formação consiste na deposição de cristais de hidroxapatita na matriz colágena
 - na mineralização há um sinal para finalizar a reabsorção e começar a formação de osso novo
 - na reversão o osso velho é reabsorvido através da ação dos osteoclastos, que, recrutados e ativados, secretam ácido e enzimas na cavidade de reabsorção para digerir o osso velho
 - na ativação um sinal é recebido para que aquele sítio ósseo seja remodelado
- 35) Assinale a alternativa incorreta.**
- O período de maior ganho de quantidade de osso durante a nossa vida é a adolescência
 - Considera-se que o pico de massa óssea seja atingido ao redor dos 25 anos
 - A partir dos 30 anos, mulheres e homens já começam a perder, paulatinamente, osso trabecular
 - A perda de osso cortical acontece mais tarde nas mulheres do que nos homens
 - A perda de osso cortical acontece com a menopausa nas mulheres
- 36) São doenças que contribuem com o aparecimento da osteoporose, exceto:**
- AIDS/HIV
 - Tireotoxicose
 - Hipercortisolismo
 - Hipogonadismo
 - Dislipidemia
- 37) São medicamentos relacionados a osteoporose, exceto:**
- Lítio
 - Inibidores de aromatase
 - Inibidor de bomba de prótons
 - Inibidores seletivos da recaptação de serotonina
 - Ácido ascórbico
- 38) São exemplos de osteoporose secundária, exceto:**
- osteoporose pós menopáusica
 - artrite reumatoide
 - síndrome de marfan
 - osteogênese imperfeita
 - homocistinúria
- 39) Sobre o que pode influenciar em um estudo de densitometria óssea, analise as afirmativas abaixo.**
- A espessura da área analisada.
 - Presença de outras fontes de radiação no ambiente onde está instalado o densitômetro.
 - Exames recentes realizados pelo paciente com uso de radioisótopos.
 - Alterações de peso do paciente entre exames.
- Estão corretas as afirmativas:**
- I apenas
 - II apenas
 - III apenas
 - IV apenas
 - I, II, III e IV
- 40) Assinale a alternativa correta.**
- A densitometria óssea usa fótons de baixa (30 a 50 keV) e alta (70 keV) energias durante o processo de varredura
 - Em baixa energia, a atenuação óssea é menor do que a atenuação de tecidos moles
 - Em alta energia, a atenuação do osso é menor do que tecido mole
 - Em baixa energia, a atenuação do osso e a do tecido mole são aproximadamente iguais
 - A densitometria óssea usa somente fótons de alta (70 keV) energias durante o processo de varredura
- 41) Para o diagnóstico de osteoporose em pacientes adultos recomenda-se a densitometria dos sítios esqueléticos:**
- coluna lombar (região de interesse: L1-L4) e fêmur distal
 - coluna lombar (região de interesse: L2-L5) e fêmur distal
 - coluna lombar (região de interesse: L1-L4) e fêmur proximal
 - coluna dorsal (região de interesse: D1-D4) e fêmur distal
 - coluna dorsal (região de interesse: D1-D4) e fêmur proximal

42) O T escore compara uma população referência:

- a) de adultos jovens
- b) de mesma idade
- c) de mesmo sexo
- d) de mesma etnia
- e) de idosos

43) São indicações para realização de densitometria óssea, **exceto**:

- a) indivíduos em tratamento para osteoporose, para monitoramento de sua eficácia
- b) indivíduos que não estejam sob tratamento, porém nos quais a identificação de perda de massa óssea possa determinar a indicação do tratamento
- c) adultos com antecedente de fratura por fragilidade, condição clínica ou uso de medicamentos associados à baixa massa óssea ou perda óssea
- d) mulheres na pós-menopausa ou na transição menopausal
- e) homens acima dos 50 anos sem fatores de risco

44) Sobre o posicionamento da coluna vertebral na densitometria óssea, assinale a alternativa **incorreta**.

- a) alinhada
- b) centrada
- c) fletida 30°
- d) incluir as referências anatômicas
- e) incluir toda a região de interesse

45) Assinale a alternativa que apresenta qual situação pode reduzir de forma artefactual a densidade óssea.

- a) Alterações degenerativas da coluna
- b) Artrodese
- c) Espinha bífida
- d) Presença de cimento ósseo
- e) Espaçador na coluna

46) O escore T é utilizado no diagnóstico de osteoporose na seguinte situação:

- a) mulher pré-menopausa
- b) homens com menos de 50 anos
- c) mulher nulípara
- d) homens com 50 anos ou mais
- e) é utilizado em qualquer situação

47) Um escore Z acima de -2,0 DP deve ser classificado como:

- a) dentro dos limites esperados para a idade
- b) abaixo da faixa esperada para a idade
- c) osteopenia
- d) osteoporose
- e) acima da faixa esperada para a idade

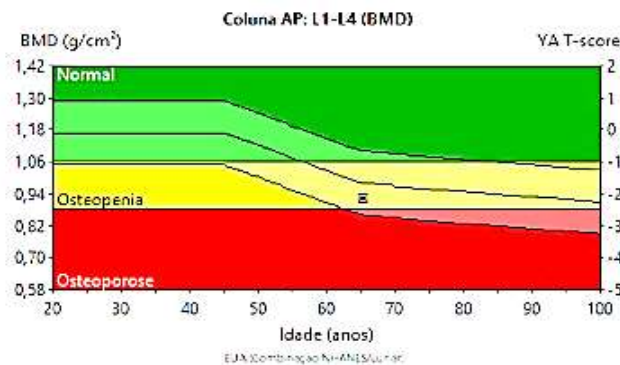
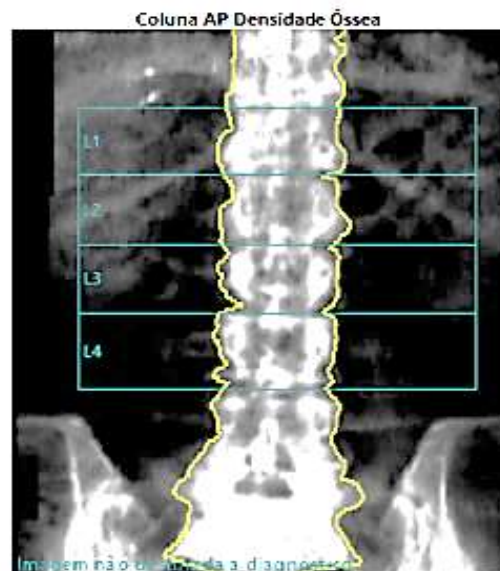
48) O diagnóstico de osteoporose é dado por:

- a) escore T ≥ -1 desvio-padrão (DP)
- b) escore T $\geq -2,5$ DP
- c) escore T entre -1 e -2,4 DP
- d) escore T $\leq -2,5$ DP
- e) escore T entre -1 e -1,4 DP

49) Deformidade moderada na classificação de Genant corresponde a:

- a) Grau 0
- b) Grau 1
- c) Grau 2
- d) Grau 3
- e) Grau 4

50) Sobre o exame a seguir pode-se afirmar:

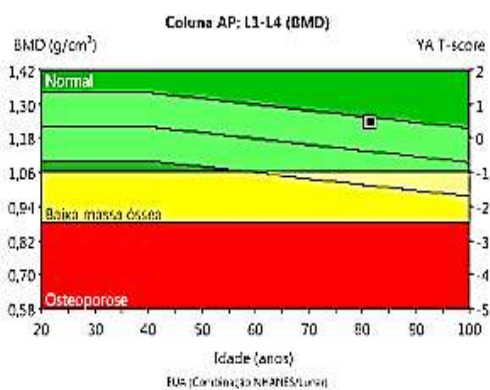
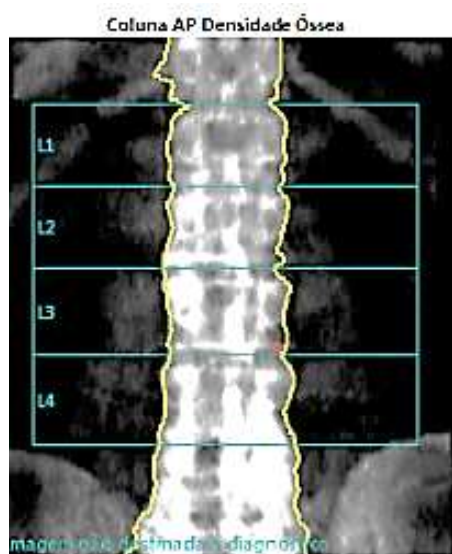


Região	Densitometria: EUA (Combinação NHANES/Lunar)				
	BMD (g/cm ³)	YA (%)	YA T-score	AM (%)	AM Z-score
L1	0,867	77	-2,2	94	-0,5
L2	0,826	69	-3,1	83	-1,4
L3	0,948	79	-2,1	95	-0,4
L4	1,036	86	-1,4	104	0,3
L1-L2	0,846	73	-2,7	80	-1,0
L1-L3	0,879	75	-2,4	91	-0,7
L1-L4	0,921	78	-2,2	94	-0,5
L2-L3	0,885	74	-2,6	89	-0,9
L2-L4	0,939	78	-2,2	94	-0,5
L3-L4	0,995	83	-1,7	100	0,0

Assinale a alternativa correta.

- a) Deve ser considerado para análise L1-L3
- b) A vértebra L4 deve ser excluída da análise
- c) Deve-se corrigir as linhas de análise
- d) Deve ser considerado para análise L1-L2
- e) É indispensável a realização do estudo do antebraço neste caso

51) Sobre o estudo a seguir a melhor conduta seria:



Densitometria: EUA (Combinação NHANES/Lunar)					
Região	BMD (g/cm ³)	YA (%)	YA T-score	AM (%)	AM Z-score
L1	1,013	90	-1,0	94	-0,5
L2	1,272	106	0,6	110	1,0
L3	1,301	108	0,8	113	1,2
L4	1,332	111	1,1	116	1,5
L1-L4	1,237	105	0,5	109	0,9

Assinale a alternativa correta.

- Excluir L1
- Analisar L2-L4
- Analisar L2-L3
- Realizar estudo complementar do antebraço
- Redesenhar as linhas de referência

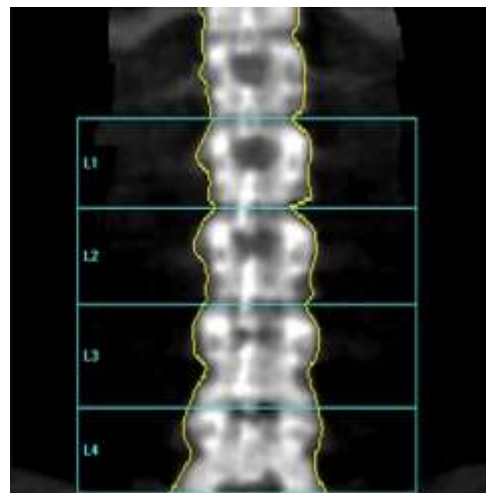
52) Segundo regras de SHEWART, método comumente utilizado para acompanhamento de performance dos aparelhos de DXA a longo prazo pode-se afirmar:

- é utilizada a primeira medida de dmo de phantom como média
- duas medidas consecutivas de phantom não podem exceder a média em +/- -1dp do mesmo lado do gráfico (acima ou abaixo da média)
- quatro medidas consecutivas de phantom não podem estar do mesmo lado do gráfico (acima ou abaixo do gráfico)
- duas medidas consecutivas de phantom não podem variar mais que 2 dp entre si
- uma medida de phantom não podem exceder a média de - 3 dp

53) Sobre o posicionamento do antebraço no estudo de densitometria óssea, assinale a alternativa **incorreta**.

- Na imagem deve aparecer a partir de 3 ossos do carpo até próximo ao olécrano
- Aquisição deve ser deitada. Realizar sentado, somente pacientes que não possam deitar na mesa ou equipamentos que não possibilitam essa aquisição
- Laser no centro do punho, aprox. 1 cm abaixo do processo estilóide
- As linhas do box de análise devem estar retas, linha externa ao box, deve estar sobre o processo estilóide
- Analisar o antebraço dominante

54) Assinale a alternativa que apresenta qual o erro na aquisição da imagem abaixo.



Assinale a alternativa correta.

- Rotação da coluna
- Aquisição insuficiente, não pegou a crista ilíaca
- Artefato de movimentação
- Presença de vértebra de transição
- Contagem errada das vértebras

55) São indicações de realizar o estudo do antebraço, **exceto**:

- a) prótese na coluna lombar
- b) cirurgia na coluna lombar: laminectomia ou enxerto ósseo
- c) prótese metálica ou silicone nos 2 fêmures
- d) paciente obeso
- e) mulheres na menacme

56) Assinale a alternativa correta.

- a) Fraturas do cotovelo, coluna e tornozelo estão associadas a perda mineral óssea (osteoporose)
- b) No esqueleto axial normal a maior parte do volume ósseo anatômico corresponde a osso cortical e trabecular
- c) A precisão de um aparelho de densitometria óssea é expressa como um coeficiente de variação, sendo usada para caracterizar a capacidade do aparelho em monitorar alterações significativas no conteúdo mineral ósseo
- d) Densidade mineral óssea (BMD) corresponde: conteúdo mineral ósseo (BMC) x área
- e) Osteomalácea e osteoporose são diferenciáveis tanto por exames laboratoriais quanto por exames de densitometria óssea

57) Em relação a densitometria do antebraço distal, analise as afirmativas abaixo.

- I. A região do rádio ultradistal apresenta elevada proporção de tecido ósseo trabeculado.
- II. A região do 1/3 médio do rádio apresenta elevada proporção de tecido ósseo trabecular.
- III. Sxa, spa, dpa e qct e pqct são métodos disponíveis para seu estudo.
- IV. Apresenta boa correlação para estudos sequenciais de acompanhamento terapêutico na pós-menopausa.

Assinale a alternativa correta.

- a) I apenas
- b) II e III apenas
- c) III e IV apenas
- d) IV apenas
- e) I, II, III e IV

58) O termo "base line" na densitometria corresponde a:

- a) a linha de início de uma aquisição densitométrica
- b) o valor médio da densitometria de uma população usada como referência
- c) a referência de atenuação de partes moles usada para cálculo da densitometria
- d) a referência de massa óssea de indivíduos normais
- e) a referência de massa óssea do fêmur direito

59) O SXA pode avaliar:

- a) antebraço e calcâneo
- b) calcâneo e úmero
- c) falanges
- d) tibia e fibula
- e) patela

60) De acordo com a classificação da OMS para densitometria óssea:

- a) são considerados normais os valores de t-score acima de -1dp
- b) são considerados normais os valores de t-score acima de -1,5 dp
- c) são considerados como osteopenia os valores de t-score entre de -1,5 e 2,5 dp
- d) são considerados como osteoporose os valores de t-score menores que -2 dp
- e) são considerados como osteoporose os valores de t-score menores que -2,5 dp somente quando acompanhados de fraturas por fragilidade óssea