

CADERNO DE PROVA

CARGO: TÉCNICO EM RAIOS X

Instruções gerais:

1. Este caderno de prova contém 35 (trinta e cinco) questões objetivas. É de sua inteira responsabilidade conferir se o caderno de provas recebido está completo e se corresponde ao seu cargo. Caso esteja incompleto ou apresente qualquer defeito, comunique imediatamente ao fiscal de sala para que seja tomada a providência necessária para sanar o problema;
2. **ATENÇÃO:** para cada questão objetiva são apresentadas as opções A, B, C, D e apenas uma delas corresponde à alternativa correta;
3. O tempo estipulado para a realização da prova é de até **03 (três) horas**, está incluído nesse tempo o preenchimento do cartão-resposta, entrega do material e identificação do candidato;
4. Na carteira somente poderá ficar o documento de identidade e a caneta esferográfica de tinta preta, fabricada em material transparente, fica a critério do candidato a utilização de caneta azul ou outra cor, porém, caso haja falha na leitura ótica do cartão-resposta, os pontos correspondentes às questões não lidas, não serão computados;
5. Ao receber o CARTÃO-RESPOSTA verifique se contém a mesma quantidade de questões do Caderno de Prova, caso perceba algum problema com seu cartão-resposta, comunique imediatamente o fiscal de sala para que seja adotada a medida necessária;
6. No CARTÃO-RESPOSTA você *deverá assinalar somente a alternativa que julgar correta e sem rasuras.*
7. O preenchimento do cartão-resposta é de sua inteira responsabilidade, para o correto preenchimento siga às instruções contidas na parte superior do cartão, observe atentamente o número da questão antes de marcar, pois não haverá substituição do cartão-resposta que é personalizado e único.
8. Quando terminar a prova sinalize para o fiscal e aguarde ser chamado para entregar a prova, o cartão-resposta e assinar a lista de presença, caso não tenha assinado na entrada;
9. Somente depois de decorridos 1 (uma) hora do início da prova você poderá sair da sala sem levar consigo o caderno de provas;
10. Você poderá levar esse caderno de provas quando estiver faltando 30 (trinta) minutos para o encerramento da prova;
11. É proibido levantar ou comunicar com outros candidatos durante a prova;
12. É proibido anotar informações relacionadas às suas respostas da prova objetiva em qualquer outro lugar que não seja o caderno de provas;
13. Os 3 (três) últimos candidatos de cada sala só poderão ser liberados juntos;
14. O gabarito da prova objetiva será divulgado no segundo dia útil subsequente a aplicação da prova e será fixado no placar da Prefeitura e nos sites www.itame.com.br e www.acreuna.go.gov.br;

Informações importantes:

- ✓ **Não serão aceitos recursos em desacordo com o item 16 e seguintes do edital regulamento;**
 - ✓ **Somente é permitida a reprodução da prova para fins didáticos, devendo ser citada a fonte.**
- Boa sorte!**

Leia o texto:

Onde queres família, sou maluco
E onde queres romântico, burguês
Onde queres Leblon, sou Pernambuco
E onde queres eunuco, garanhão
Onde queres o sim e o não, talvez
E onde vês, eu não vislumbro razão
Onde queres o lobo, eu sou o irmão
E onde queres cowboy, eu sou chinês

[Trecho da letra de O queres, Caetano Veloso]

1. Assinale a alternativa correta quanto à identificação da classe gramatical.

- (A) “Onde queres o **sim** e o **não**, talvez” – substantivos.
- (B) “E onde vês, eu não vislumbro razão” – verbo.
- (C) “Onde queres o lobo, eu sou o irmão” – advérbio.
- (D) “E onde queres cowboy, eu sou chinês” – substantivo.

2. Assinale a alternativa em que todas as palavras estão acentuadas corretamente.

- (A) Ninguém pôde entender exatamente as causas da última enchente no Rio Grande do Sul. Mas o governo pode evitar esse tipo de tragédia com estratégias de gestão responsável.
- (B) Todos tem um quê de preocupação ao ouvir notícias tristes.
- (C) Ajuda humanitária é sempre bem-vinda, não importa de onde vem as doações.
- (D) Com os vôos cancelados nos momentos de chuvas mais fortes, ficou mais difícil fazer chegar a tempo a ajuda necessária às vítimas das enchentes.

3. Assinale a alternativa que justifica corretamente o uso de vírgulas no seguinte parágrafo:

“A fumaça dos incêndios no Pantanal pode ter prejudicado um avião de pequeno porte em Corumbá. O pouso forçado da aeronave, que levava quatro pessoas, ocorreu em uma estrada da região do Paiaguás e pode ter sido causado pela fumaça e falta de visibilidade, informa o Correio do Estado”.

Disponível em: <https://climainfo.org.br/2023/11/17/>. Acesso em: 09 jul. 2024.

- (A) Substitui o uso de travessões.
- (B) Separa oração intercalada subordinada adverbial.
- (C) Separa oração subordinada adjetiva explicativa.
- (D) Substitui o uso de parênteses.

4. Nestes versos do poema de Vinicius de Moraes: “Ó minha amada/ Que olhos os teus/ São cais noturnos Cheios de adeus”, temos a seguinte figura de linguagem:

- (A) Personificação.
- (B) Catacrese.
- (C) Antítese.

(D) Metáfora.

5. As palavras alguém, também e está são acentuadas para atender à seguinte regra:

- (A) Acentuam-se as paroxítonas terminadas em ditongo crescente.
- (B) Acentuam-se as oxítonas terminadas em a/as, e/es, o/os, em/ens.
- (C) Acentuam-se monossílabos tônicos terminados em a/as, e/es, o/os.
- (D) Acentuam-se as paroxítonas terminadas em consoantes.

6. A oração destacada no período a seguir é classificada como:

Se o dia amanhece nublado, já esperamos que chova em algum momento da manhã.

- (A) Oração subordinada adjetiva restritiva.
- (B) Oração principal.
- (C) Oração subordinada substantiva objetiva direta.
- (D) Oração subordinada substantiva apositiva.

7. Leia o texto:

O surgimento dos primeiros pelos, o desenvolvimento de mamas e as mudanças no corpo e nas características físicas são sinais do início da transição entre a infância e a adolescência. Geralmente, é esperado que a puberdade aconteça entre 8 e 13 anos em meninas, e dos 9 aos 14 nos meninos. Quando esses sinais são evidentes, e ocorrem antes dessa faixa etária, eles evidenciam a chamada puberdade precoce.

[...]

Disponível em: <https://www.endocrino.org.br/noticias/pesquisas-e-analises-sobre-puberdade-precoce-estao-no-ebep-2024/>. Acesso em: 22 maio 2024. (Texto adaptado)

Julgue os itens com relação à classificação dos termos da oração.

- I.** O primeiro termo destacado – nas três primeiras linhas do texto – exerce a função de sujeito da oração.
- II.** “antes dessa faixa etária” é expressão adverbial que indica causa.
- III.** “esses sinais” é o sujeito da forma verbal ocorrem.

- (A) Está correto apenas II.
- (B) Está correto apenas III.
- (C) Estão corretos apenas I e II.
- (D) Estão corretos apenas I e III.

8. A característica predominante da linguagem utilizada neste texto é:

Preciso contar uma coisa pra vocês: a Nini é super organizada com as coisas dela e ela pegou uma mania do Antonio de limpeza hahaha. Vê se pode! Desde

bebezinha, com 2 aninhos, ela já limpava os brinquedos dela, pegava lenço umedecido pra limpar, até aspirador ela tentava passar, mesmo sendo pesado e maior que ela rs. [...]

Disponível em: <https://www.blogdamariah.com.br/category/beleza/>. Acesso em: 22 maio 2024. (Texto adaptado)

- (A) Formal, com vocabulário rebuscado e uso de palavras pouco comuns.
- (B) Coloquial, próxima da linguagem da fala cotidiana.
- (C) Acadêmica, com uma abordagem que demonstra profundo conhecimento numa área específica de conhecimento.
- (D) Informal, com um vocabulário marcado por regionalismos e usos de gírias.

9. Assinale a alternativa que preenche corretamente as lacunas do pequeno texto a seguir.

Em pequenas cidades do interior as pessoas vão ___ feira sempre no mesmo dia da semana; ___ vezes, ___ partir de determinado horário, as ruas centrais ficam intransitáveis. Atravessa-se a praça principal de um lado ___ outro ___ passos curtos, cumprimentando os conhecidos. Há pessoas de todas ___ idades a circular nessa espécie de procissão semanal.

- (A) à – às – a – a – a – as.
- (B) a – as – à – a – à – as.
- (C) à – as – a – à – a – às.
- (D) a – as – a – à – a – às.

10. O texto a seguir é parte da letra da música *Qui nem jiló*, cuja linguagem está marcada pela seguinte variação linguística:

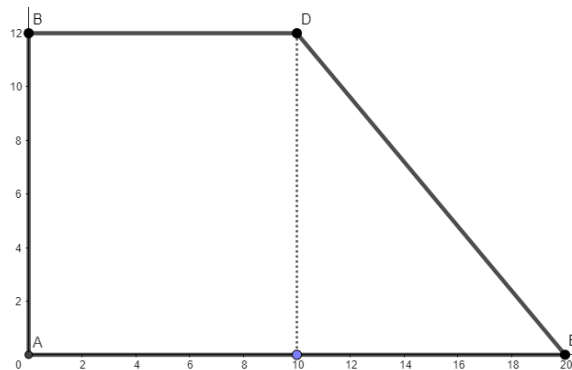
Se a gente lembra só por lembrar
O amor que a gente um dia perdeu
Saudade inté que assim é bom
Pro cabra se convencer
Que é feliz sem saber
Pois não sofreu

Porém se a gente vive a sonhar
Com alguém que se deseja rever
Saudade, entonce, aí é ruim
Eu tiro isso por mim
Que vivo doido a sofrer.

Compositores: Humberto Teixeira / Luis Gonzaga

- (A) variação histórica ou diacrônica.
- (B) variação geográfica ou diatópica.
- (C) variação situacional.
- (D) variação social.

11. Num condomínio, as vendas de terreno são anunciadas de acordo com o tamanho de cada um deles, que são diferentes em cada área. Para cada m^2 é cobrado um valor de R\$400,00. Ao escolher um terreno numa esquina, recebe a imagem da representação do terreno:



De acordo com as medidas do terreno ABDE, descritas na imagem em metros, o valor pago por ele será de:

- (A) R\$ 72.000,00.
- (B) R\$ 70.000,00.
- (C) R\$ 78.000,00.
- (D) R\$ 80.000,00.

12. Na tabela abaixo são apresentados dados de uma pesquisa de idade dos alunos matriculados num curso preparatório:

Idade	Frequência
24	5
25	8
26	7
27	5
28	4
29	11
30	10

A moda e mediana, são dadas respectivamente por:

- (A) 29 e 27.
- (B) 30 e 27.
- (C) 29 e 28.
- (D) 29 e 27,5.

13. A construção do calçamento de uma rua está prevista para ser finalizada em 15 dias, com seis funcionários trabalhando nesta construção. A fim de acelerar a finalização da obra, são contratados mais três funcionários. Considerando que o ritmo do trabalho seja mantido, com o aumento de funcionários, a quantidade de dias em que a obra será finalizada será de:

- (A) 9.
- (B) 10.
- (C) 11.
- (D) 12.

14. Um determinado investimento apresenta uma taxa de juros compostos de 3% ao mês. Considerando um investimento de R\$8.000,00 renderá após 2 anos um montante de aproximadamente:

(Dado: $(1,03)^{24} \cong 2,0327$)

- (A) R\$ 16.300,00.
- (B) R\$15.970,00.
- (C) R\$ 16.262,00.
- (D) R\$ 16.120,00.

15. Analisando a dízima periódica a seguir:

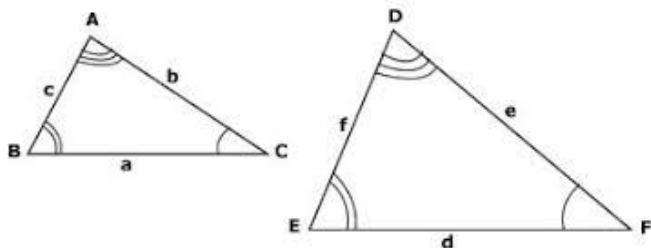
3,21212121...

Pode-se afirmar que a fração geratriz desta dízima periódica é dada por:

- (A) $\frac{317}{99}$
- (B) $\frac{317}{90}$
- (C) $\frac{318}{99}$
- (D) $\frac{215}{33}$

16. Dois triângulos ABC e DEF são semelhantes.

$\overline{AB} = 1,8$ e $\overline{DF} = 8,4$



Sendo a razão de semelhança entre ABC e DEF é 3,5; as medidas de \overline{DE} e \overline{AC} , serão dadas respectivamente por:

- DE E AC
- (A) 6,3 e 2,4.
- (B) 5,6 e 3,2.
- (C) 7,1 e 5.
- (D) 6,2 e 2,5.

17. Num sorteio, Paulo adquire uma quantidade de bilhetes que lhe dá uma possibilidade de ganho de 15%. Sérgio adquire 3 bilhetes a menos que Paulo, que lhe propicia uma probabilidade de ganho de 10%. Assim, pode-se afirmar que a quantidade total de bilhetes a serem sorteados é de:

- (A) 90.
- (B) 120.
- (C) 40.
- (D) 60.

18. Durante a divulgação de um novo plano de serviços, uma empresa registrou os dados da adesão por dia na sequência abaixo:

$$A = \{15, 45, 135, 405 \dots\}$$

Considerando que este padrão de adesão se mantenha por uma semana, quantos planos serão vendidos neste período.

- (A) 15.325.
- (B) 16.395.
- (C) 16.425.
- (D) 17. 115.

19. Na construção de um viaduto, um engenheiro montou uma função que representa a lei de formação da parábola formada pelo viaduto, para analisar os impactos de sua construção:

$$f(x) = -2x^2 + 9x - 7$$

Sendo a altura do viaduto determinada pelo valor do seu ponto máximo, determine a altura aproximada deste viaduto.

- (A) 2,8.
- (B) 2,9.
- (C) 3,0.
- (D) 3,1.

20. Numa fábrica, cinco caminhões em operação levam seus produtos até uma determinada distribuidora. Em 3 dias são realizadas 18 entregas. Com o aumento de produção, a fábrica adquire mais dois caminhões para transportar suas mercadorias, assim sendo, a quantidade de entregas realizadas em uma semana, é de:

- (A) 58.
- (B) 61.
- (C) 60.
- (D) 62.

21. Um aspecto importante que devemos levar em consideração é o fato de a radiação atravessar o nosso corpo e não sentimos absolutamente nada. Ninguém sente dor ao fazer uma radiografia. A ausência de dor não significa que a radiação é inofensiva e que não produz efeito biológico. Quando um ser vivo é irradiado, recebe energia da radiação. Os átomos do corpo irradiado absorvem essa energia e dá-se início a uma série de eventos físicos, químicos e biológicos.

(<https://cesad.ufs.br/ORBI/public/uploadCatalogo/11164616022012Biofisica>).

Os raios mais “fracos” que podem ser bloqueados por uma folha de papel pode ser representado por qual opção que segue?

- (A) Gama
- (B) Beta
- (C) Alfa
- (D) Teta

22. “A radioatividade está ligada diretamente ao núcleo do átomo. O átomo é a menor estrutura da matéria que

apresenta as propriedades de um elemento químico, sendo formado pelo núcleo e por elétrons girando a sua volta. Ao final do processo de reação nuclear, o núcleo sofre alteração. Isso se difere da reação química em que o núcleo permanece inalterado sofrendo mudanças apenas na eletrosfera do átomo. Por isso, é importante que se perceba a diferença entre uma reação química e uma reação nuclear”.

(<https://antigo.uab.ufsc.br/biologia/files/2020/08/Efeitos-Biol%C3%B3gicos-das-Radia%C3%A7%C3%B5es>)

Analise as afirmações que seguem e escolha a opção que traz a conclusão correta.

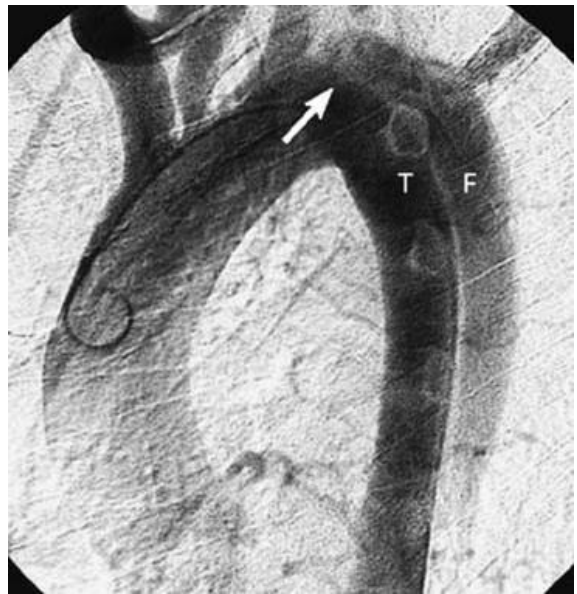
I. O efeito biológico da radiação está relacionado com a capacidade de ela provocar ionização na matéria com a qual interage, isto é, com sua capacidade de arrancar proteínas da matéria, criando radicais livres.

II. Quando um ser vivo é irradiado, parte da energia radiação é absorvida pelos elétrons do ser irradiado. Com isto, torna-se inevitável que aconteça o efeito físico da radiação que consiste em dissociação ou excitação de átomos.

III. No efeito físico-químico ocorre a produção de íons pela radiação, formação de radicais livres e ruptura de ligações químicas das moléculas. Este efeito acontece também muito rapidamente após a interação da radiação com a matéria.

- (A) I é verdadeira
- (B) I e II é verdadeira
- (C) II e III é verdadeira
- (D) III é verdadeira

23. “A morte por dissecação da aorta torácica geralmente é causada por regurgitação aórtica aguda, obstrução de importante ramo, tamponamento pericárdico ou ruptura da aorta. As complicações decorrentes da dissecação da aorta torácica podem ocorrer no tórax ou em localização extratorácica. Mais de um terço dos pacientes com dissecação aórtica apresentam sinais e sintomas secundários ao envolvimento de outros sistemas de órgãos. O mecanismo mais comum é o desenvolvimento de isquemia secundária à obstrução de artérias ramificadas com origem na aorta, como as artérias renais. A obstrução do ramo-vaso pode ser causada por uma extensão do processo de dissecação na parede do vaso ou uma compressão direta da artéria ramo por um lúmen falso em expansão”. A imagem que segue demonstra essas e outras regiões. Escolha a opção que revela a função/fisiologia da artéria aorta.



- (A) Levar sangue arterial aos tecidos.
- (B) Levar sangue venoso aos tecidos.
- (C) Levar sangue arterial para os pulmões.
- (D) Levar sangue venoso para os pulmões.

24. Dos mais simples aos utilizados em fluoroscopia, os aparelhos de raio-X contam com alguns componentes para funcionar. Os principais são o tubo de raios X, o transformador de alta tensão, o colimador e a carcaça protetora. Escolha a opção que descreve uma possível função do colimador:

- (A) Componente capaz de limitar o campo de incidência da radiação, suavizando os feixes de raios X
- (B) Onde se seleciona os parâmetros de controle necessários para os feixes de raios X gerar a imagem
- (C) Permite que a energia elétrica que circula no equipamento de radiografia seja transmitida entre circuitos.
- (D) Ajuda a reduzir a exposição do paciente à radiação

25. “É mais comum que se imagine a confusão entre os termos posicionamentos radiográficos e incidência radiológica. E aqui vamos esclarecer de vez a diferença entre os dois. O posicionamento radiográfico determina a posição que o paciente vai ficar durante a realização do raio-x e influencia diretamente na perspectiva de visualização do exame, na qualidade da imagem e também na interpretação do laudo. A incidência radiológica, por sua vez, está relacionada à incidência da radiação oriundo do aparelho de raio x. É onde a radiação entra e onde ela sai após ser direcionada para parte do corpo a ser gravada. Escolha a opção que demonstra o **posicionamento Fowler**.

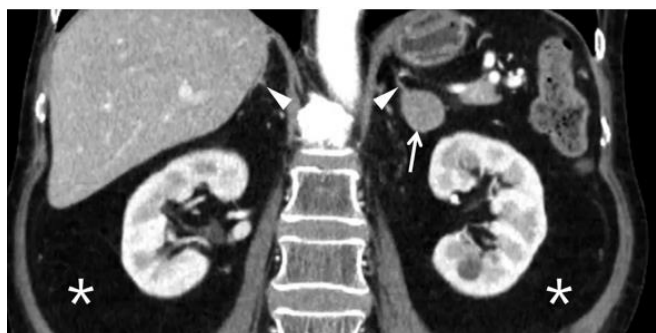
- (A) O paciente se deita também com a barriga para cima, mas com a cabeça mais baixa que os pés.

(B) O paciente deita em decúbito ventral (com abdômen para cima) e apoia os pés no suporte do equipamento mantendo as pernas afastadas.

(C) O paciente se deita de barriga para cima, com a mesa num ângulo em que a cabeça fica mais alta que os pés.

(D) o paciente deita em decúbito lateral (com abdômen para cima) e apoia os pés no suporte do equipamento mantendo as pernas afastadas.

26. Observe atentamente a imagem e escolha a opção que completa os espaços pontilhados de forma correta. A imagem de nódulo em adrenal esquerda (apontado pela seta) identificado por _____ sendo a função da glândula suprarrenal a ativação _____.



- (A) Tomografia de contraste – Ativação de renina
- (B) Tomografia computadorizada – Adrenérgica
- (C) Tomografia de contraste – Ativação Colinérgica
- (D) Tomografia computadorizada – Dopaminérgica

27. Nos termos do artigo 83 da Lei Orgânica Municipal “nomear e exonerar os Secretários Municipais, dirigentes de autarquias, de fundações ou empresas públicas do Município, bem assim os titulares de cargos ou funções de confiança ou comissão” é competência:

- (A) do(a) Prefeito(a)
- (B) do(a) Secretário(a) de Administração
- (C) do(a) Vice-Prefeito(a)
- (D) do(a) Presidente da Câmara Municipal

28. Com base nos artigos 85 e 86 da Lei Orgânica Municipal, analise as afirmativas abaixo e marque a alternativa correta:

I. O Prefeito Municipal pode licenciar-se por motivo de doença devidamente comprovada e para tratar de interesse particular, desde que o período não seja superior a trinta dias.

II. No caso de ausência em missão oficial, o Prefeito licenciado não terá direito à sua remuneração integral.

III. O Vice-Prefeito pode assumir cargos de Ministro de Estado, Secretário Estadual ou Municipal sem necessidade de licenciamento de suas funções, desde que autorizado pelo Prefeito Municipal.

IV. O Prefeito Municipal pode reassumir o cargo antes de escoar o prazo de sua licença por motivo de doença devidamente comprovada.

- (A) Apenas as afirmativas I e IV estão corretas.
- (B) Apenas a afirmativa II está correta.
- (C) Apenas as afirmativas I, II e III estão corretas.
- (D) Apenas as afirmativas I, II e IV estão corretas.

29. De acordo com o Art. 26 da lei 1.546/2010 que institui a reorganização do Estatuto dos Servidores Públicos do Município de Acreúna, analise as afirmativas a seguir e marque a alternativa correta:

I. A jornada normal de trabalho do servidor público municipal é de 44 horas semanais, salvo os casos previstos em lei.

II. O exercício de cargo em comissão ou função de confiança exige do ocupante dedicação integral ao serviço, podendo ser convocado a qualquer momento conforme o interesse da administração.

III. A jornada normal de trabalho do servidor público municipal é de 40 horas semanais.

IV. A dedicação integral ao serviço para ocupantes de cargo em comissão ou função de confiança não permite convocação fora do horário normal de trabalho.

- (A) Apenas as afirmativas I e IV estão corretas.
- (B) Apenas as afirmativas I e II estão corretas.
- (C) Apenas as afirmativas II e III estão corretas.
- (D) Apenas a afirmativa I está correta.

30. Com base no Art. 8º da lei 1.546/2010 que institui a reorganização do Estatuto dos Servidores Públicos do Município de Acreúna, assinale a alternativa correta:

(A) Para ingressar no serviço público do Município, é necessário ter a nacionalidade brasileira e a idade mínima de vinte e um anos.

(B) A quitação com as obrigações militares e eleitorais não é um requisito para o ingresso no serviço público do Município.

(C) A aptidão física e mental é um dos requisitos básicos para ingresso no serviço público do Município.

(D) Estar incompatibilizado para o serviço público não impede o ingresso no serviço público do Município.

31. Qual comando permite ao usuário copiar o formato de um trecho de texto no Microsoft Word e aplicá-lo em outro lugar no documento?

- (A) Copiar e Colar
- (B) Formatar Pincel
- (C) Formatar Texto
- (D) Copiar Estilo

32. Para fechar um programa no sistema operacional Windows, qual combinação de teclas é utilizada?

- (A) Windows + F
- (B) Alt + F4
- (C) Ctrl + Esc
- (D) Windows + R

33. “[...] foi um poeta, contista e cronista do século XX, sendo considerado um dos principais poetas da segunda geração do Modernismo brasileiro.

Sua poesia falava sobre o questionamento em torno da existência, das aflições sociais, filosóficas, religiosas e do amor. Seu estilo poético possui traços de ironia, de humor, pessimismo em relação a vida e observações do cotidiano. [...] Em 1928, publicou um de seus principais e mais famosos poemas “No Meio do Caminho” na Revista de Antropofagia de São Paulo. Em 1930, lançou seu primeiro livro “Alguma Poesia” que reunia poesias de sua autoria.”

(Fonte: <https://www.abramus.org.br/autores/>)

O texto acima faz uma breve biografia de um dos principais escritores e poetas brasileiros, que teve muitas obras consagradas como “Sentimento do Mundo” (1940) e “A Rosa do povo” (1945). A quem o trecho se refere?

- (A) Machado de Assis.
- (B) Paulo Coelho.
- (C) Carlos Drummond de Andrade.
- (D) Jorge Amado.

34. A hierarquia urbana refere-se à forma como as cidades se organizam em uma escala de subordinação e influência. Através dela, é possível entender a importância de uma cidade e sua relação de subordinação ou influência sobre outras cidades ao seu redor.

- (A) Centro Regional.
- (B) Centro Local.
- (C) Metrópole Regional.
- (D) Vila.

35. Qual das seguintes alternativas corretamente descreve a função e composição do Congresso Nacional no Brasil?

- (A) O Congresso Nacional é composto exclusivamente pelo Senado Federal e tem a função de fiscalizar as ações judiciais executadas pelo Supremo Tribunal Federal e seus órgãos adjacentes.
- (B) O Congresso Nacional é composto pela Câmara dos Deputados e pelo Senado Federal, e sua principal função é exercer atribuições legislativas e de fiscalização e controle.
- (C) O Congresso Nacional é responsável por eleger os representantes do poder Executivo e é composto pela Câmara dos Deputados.

(D) O Congresso Nacional é composto por um parlamento unicameral que representa os estados e municípios brasileiros.