

P05

Professor Educação Especial - Intérprete de Libras

Instruções



Confira o número que você obteve no ato da inscrição com o que está indicado no cartão-resposta.

* A duração da prova inclui o tempo para o preenchimento do cartão-resposta.

Para fazer a prova você usará:

- este **caderno de prova**.
- um **cartão-resposta** que contém o seu nome, número de inscrição e espaço para assinatura.

Verifique, no caderno de prova, se:

- faltam folhas e a sequência de questões está correta.
- há imperfeições gráficas que possam causar dúvidas.

Comunique imediatamente ao fiscal qualquer irregularidade!

Atenção!

- Não é permitido qualquer tipo de consulta durante a realização da prova.
- Para cada questão são apresentadas 5 alternativas diferentes de respostas (a, b, c, d, e). Apenas uma delas constitui a resposta correta em relação ao enunciado da questão.
- A interpretação das questões é parte integrante da prova, não sendo permitidas perguntas aos fiscais.
- Não destaque folhas da prova.

Ao terminar a prova, entregue ao fiscal o caderno de prova completo e o cartão-resposta devidamente preenchido e assinado.



26 de novembro



20 questões



14 às 17h



3h de duração*

Prefeitura de
CONCÓRDIA
Por você hoje



PROCESSO SELETIVO

Educação



EDITAL 001/2023



Língua Portuguesa

5 questões

Texto 1

Leia atentamente o texto abaixo.

Importância do Agro em Santa Catarina

Motor da economia catarinense, o agro é destaque com resultados positivos ano após ano. Modernização, treinamento, qualificação e investimentos de produtores rurais, agroindústrias e cooperativas consolidam a produção agropecuária catarinense orientada para resultados de excelência. Atento necessidades e anseios de mercados cada vez mais exigentes e em constante mudança, Santa Catarina agrega os títulos de maior produtor nacional de maçãs, suínos, cebolas, pescados, ostras e mexilhões e do segundo lugar no ranking quando se trata de produção de tabaco, palmito, aves, pera e arroz, além de ser o quarto maior produtor de leite.

Representando praticamente um terço do Produto Interno Bruto (PIB) de Santa Catarina, o agronegócio contempla 31% da produção econômica estadual.

..... exportações do agronegócio catarinense apresentaram elevação de 10,2% no primeiro semestre deste ano, totalizando U\$ 474,6 milhões, segundo análise da FIESC. De acordo com a entidade, o aumento ocorreu devido safras positivas de grãos e vendas de carnes suína e de aves, principalmente para China, Japão, Singapura e Índia. As vendas ainda aumentaram para a América Latina, com destaque para venda de soja para a Argentina, carne suína e miúdos de aves para o México, arroz para a Venezuela e carne suína para o Chile.

Para manter a competitividade internacional do agronegócio catarinense, algumas frentes precisam ser observadas. Entre as principais, um olhar voltado ao êxodo rural bem como contratação de mão de obra especializada, continuidade do fomento tecnologia e melhorias logísticas, como investimento em ferrovias, são imprescindíveis. A chegada do grão por caminhões precisa ser revista, pois clientes asiáticos e europeus estão cada vez mais atentos sustentabilidade da produção – e também por isso o transporte por trens seria benéfico.

Além da logística, a necessidade de maior produção de insumos como grãos, para abastecimento de aves e suínos. Santa Catarina consome 7 milhões de toneladas destes grãos, mas produz apenas 2 milhões de toneladas.

Com demandas de clientes mais exigentes, ajustes são necessários para alavancar os resultados em mercados importadores e para conquistar maior inserção internacional.

Revista nscDC, Santa Catarina. Ano 38, no 12.227. Adaptado.

1. Assinale a alternativa que completa as lacunas do texto 1, de acordo com a norma-padrão.

- a. as • As • às • à • a • a • à
- b. as • Às • as • a • à • a • à
- c. às • As • as • à • a • a • há
- d. às • As • as • a • à • à • à
- e. às • As • às • a • à • à • há

2. Identifique abaixo as afirmativas verdadeiras (V) e as falsas (F) de acordo com o texto 1.

- () O agro é destaque na economia do estado de Santa Catarina.
- () Santa Catarina produz matéria-prima suficiente para alimentar suínos e aves.
- () Os compradores asiáticos e europeus não levam em consideração a sustentabilidade da produção.
- () Houve um aumento de mais de 10% nas exportações do agronegócio catarinense no primeiro semestre deste ano.

Assinale a alternativa que indica a sequência **correta**, de cima para baixo.

- a. V • F • F • V
- b. V • F • F • F
- c. F • V • V • F
- d. F • V • F • V
- e. F • F • V • V

3. Assinale a alternativa **correta** de acordo com a norma-padrão.

- a. É necessária paciência!
- b. Até nós mesmos mudamos de opinião.
- c. Raquel anda meia distraída ultimamente.
- d. É obrigatória apresentação de passaporte.
- e. Os noivos finalmente ficaram a só.

4. Complete as frases abaixo de acordo com a norma-padrão.

- Gramado, no Rio Grande do Sul, é um destino
- A Divisão da Polícia de São Paulo alerta a população sobre os cuidados na hora de utilizarem os aplicativos de relacionamento.
- O chá de gengibre, alho e limão tem propriedades e

Assinale a alternativa que completa **correta** e sequencialmente as lacunas das frases.

- a. ultra-romântico • Anti-sequestro • antiinflamatórias • antioxidantes
- b. ultra-romântico • Anti-sequestro • anti-inflamatórias • anti-oxidantes
- c. ultra-romântico • Antissequestro • anti-inflamatórias • anti-oxidantes
- d. ultrarromântico • Anti-sequestro • antiinflamatórias • anti-oxidantes
- e. ultrarromântico • Antissequestro • anti-inflamatórias • antioxidantes

5. Assinale a alternativa em que **todas** as palavras estão grafadas corretamente de acordo com a norma padrão.

- a. jibóia • jeito • excesso
- b. cafeína • muinto • cálcio
- c. abençoó • órgão • tigela
- d. aritmética • feiura • honrra
- e. ar-condicionado • remecher • nômade

Raciocínio Lógico

5 questões

6. Uma loja de móveis é avaliada com notas de 0 a 10 em três quesitos, com pesos diferentes para cada um deles, sendo qualidade 40%, preço 25%, e prazo de entrega 35%. Um cliente avalia a loja com nota 8 para qualidade, 4 para preço e 10 para prazo de entrega.

Portanto, a média ponderada das notas dadas por este cliente é:

- a. Maior que 8.
- b. Menor que 7,25.
- c. Maior que 7,25 e menor que 7,5.
- d. Maior que 7,5 e menor que 7,75.
- e. Maior que 7,75 e menor que 8.

7. Um número inteiro $4 \cdot 3^n$ admite 12 divisores positivos.

Logo, este número é:

- a. Maior que 350.
- b. Maior que 200 e menor que 350.
- c. Maior que 100 e menor que 200.
- d. Maior que 30 e menor que 100.
- e. Maior que 10 e menor que 30.

8. O maior número que divide 259, 401 e 472 e deixa como restos, respectivamente, os números 7, 5, e 4, é:

- a. Maior que 20 e menor que 30.
- b. Maior que 30 e menor que 40.
- c. Maior que 40 e menor que 50.
- d. Maior que 50.
- e. Menor que 20.

9. Maria tem 12 anos e José tem 15 anos.

Daqui a quantos anos o produto de suas idades será igual a 304?

- a. Em menos de 5 anos
- b. Em 5 ou mais anos e menos de 8 anos
- c. Em 8 ou mais anos e menos de 11 anos
- d. Em 11 ou mais anos e menos de 14 anos
- e. Em 14 ou mais anos

10. Em uma empresa, três funcionários levam tempos distintos para realizar uma tarefa:

- João leva 8 horas,
- Maria leva 12 horas e
- Rafael leva 6 horas.

Mantidas as proporções, se os três trabalharem juntos, a tarefa será feita em quanto tempo?

- a. Mais de 3 h
- b. Menos de 2h15
- c. Mais de 2h15 e menos de 2h30
- d. Mais de 2h30 e menos de 2h45
- e. Mais de 2h45 e menos de 3h

Conhecimentos Específicos

10 questões

11. Acerca da educação inclusiva, consta no artigo 59 da Lei de Diretrizes e Bases da Educação Nacional (1996) que os sistemas de ensino assegurarão aos educandos com deficiência, transtornos globais do desenvolvimento e altas habilidades ou superdotação:

1. Acesso a programas pedagógicos que priorizem uma educação voltada ao capacitismo.
2. Currículos, métodos, técnicas, recursos educativos e organização específicos, para atender às suas necessidades.
3. Terminalidade específica para aqueles que não puderem atingir o nível exigido para a conclusão do ensino fundamental, em virtude de suas deficiências, e aceleração para concluir em menor tempo o programa escolar para os superdotados.
4. Professores com especialização adequada em nível médio ou superior, para atendimento especializado, bem como professores do ensino regular capacitados para a integração desses educandos nas classes comuns.
5. Educação especial para o trabalho, visando a sua efetiva integração na vida em sociedade, inclusive condições adequadas para os que não revelarem capacidade de inserção no trabalho competitivo, mediante articulação com os órgãos oficiais afins, bem como para aqueles que apresentam uma habilidade superior nas áreas artística, intelectual ou psicomotora.

Assinale a alternativa que indica todas as afirmativas corretas.

- a. São corretas apenas as afirmativas 2 e 4.
- b. São corretas apenas as afirmativas 2, 4 e 5.
- c. São corretas apenas as afirmativas 1, 2, 3 e 4.
- d. São corretas apenas as afirmativas 2, 3, 4 e 5.
- e. São corretas as afirmativas 1, 2, 3, 4 e 5.

12. Quais são os conceitos presentes na teoria de Vigotski que possibilitam compreender as atividades mediadoras que criam as condições favoráveis para a formação do pensamento teórico nas crianças em idade escolar?

1. Funções Psíquicas Superiores
2. Mediação Semiótica
3. Zona de Desenvolvimento Proximal
4. Situação Social de Desenvolvimento
5. Conceitos Cotidianos e Científicos

Assinale a alternativa que indica todas as afirmativas corretas.

- a. São corretas apenas as afirmativas 2 e 5.
- b. São corretas apenas as afirmativas 1, 3 e 5.
- c. São corretas apenas as afirmativas 1, 2 e 5.
- d. São corretas apenas as afirmativas 2, 3 e 4.
- e. São corretas as afirmativas 1, 2, 3, 4 e 5.

13. Identifique abaixo as afirmativas verdadeiras (V) e as falsas (F) de acordo com o artigo 26-A, da Lei de Diretrizes e Bases da Educação Nacional (1996), que trata da educação étnico-racial.

- () Nos estabelecimentos de ensino fundamental e de ensino médio, públicos e privados, torna-se obrigatório o estudo da história e cultura afro-brasileira e indígena.
- () O conteúdo programático a que se refere esse artigo incluirá diversos aspectos da história e da cultura que caracterizam a formação da população brasileira, a partir desses dois grupos étnicos, tais como o estudo da história da África e dos africanos, a luta dos negros e dos povos indígenas no Brasil, a cultura negra e indígena brasileira e o negro e o índio na formação da sociedade nacional, resgatando as suas contribuições nas áreas social, econômica e política, pertinentes à história do Brasil.
- () Os conteúdos referentes à história e cultura afro-brasileira e dos povos indígenas brasileiros serão ministrados no âmbito de todo o currículo escolar, em especial nas áreas de educação física e de história brasileira.

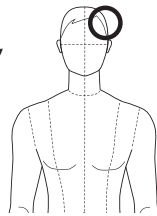
Assinale a alternativa que indica todas as afirmativas corretas.

- a. V • V • V
- b. V • V • F
- c. V • F • V
- d. F • V • V
- e. F • V • F

14. Assinale a alternativa **correta** sobre a Língua Brasileira de Sinais (Libras).

- a. É considerada a língua de sinais nacional do Brasil, também designada pelo acrônimo LSB (Língua de Sinais Brasileira).
- b. Ainda que existam variantes da Libras e do Português, como a Cena e a Acenos, a Libras é majoritariamente usada pelos surdos no Brasil.
- c. Urubu Kaapor, Terena, Guarani e Pataxó são exemplos de socioletos da Libras utilizados pelas comunidades surdas indígenas.
- d. Possui mesmo status linguístico e mesmo status político que o português brasileiro, por isso é a segunda língua oficial do país.
- e. Possui modalidade linguística gesto-visual, ou seja, é produzida por meio da espacialidade e gestualidade, e é compreendida por meio da audição.

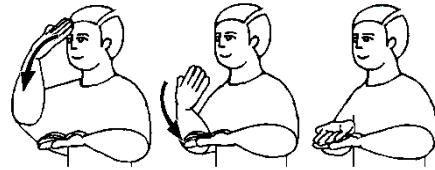
15. Assinale a alternativa que indica **corretamente** os termos em português, cuja tradução para Libras equivale a exemplos de sinais produzidos no ponto de articulação (PA) referenciado na lateral da testa, conforme ilustrado ao lado.



Considere o registro formal e a variação correspondente aos termos classificados no dicionário trilingue de Capovilla e Raphael (2006).

- a. verde, lilás, azul e amarelo
- b. pensar, lembrar, perguntar e responder
- c. psicologia, fonoaudiologia, antropologia e filosofia
- d. setembro, outubro, novembro e dezembro
- e. segunda-feira, terça-feira, quarta-feira e quinta-feira

16. Analise a ilustração abaixo:



Assinale a alternativa que apresenta **corretamente** a frase em português cujo item lexical sublinhado corresponde ao sinal em Libras representado.

- a. A artista de rua agradeceu as moedas que recebeu.
- b. O intérprete precisou interromper para pedir silêncio.
- c. O pai acreditou no potencial da filha.
- d. O estudo ainda não tinha apresentado dados relevantes.
- e. A professora foi homenageada pelo seu trabalho.

17. O Decreto Federal nº 5.626, de 22 de dezembro de 2005, que regulamenta a Lei de Libras, dispõe em seu Capítulo V sobre a formação do profissional tradutor intérprete de Libras.

Considerando o referido documento legal, sobre a formação desse profissional, é **correto** afirmar:

- a. Cursos livres de aprendizagem da Libras via extensão universitária poderão ser realizados para formação do profissional em nível superior.
- b. A formação do profissional para atuar como tradutor e intérprete deverá se efetivar por meio de curso superior na área.
- c. Organizações da sociedade civil representativas da categoria poderão oferecer cursos de formação para tradutores e intérpretes com convalidação do certificado por entidades representativas de surdos.
- d. O exame nacional de proficiência em tradução e interpretação deverá ser ofertado, sem data fim, pelo Ministério da Educação.
- e. Para garantir a acessibilidade de alunos surdos e surdocegos, as instituições federais devem incluir em seus quadros funcionários intérpretes e guias-intérpretes.

18. Assinale a alternativa **correta** sobre a história dos profissionais tradutores, intérpretes e guias-intérpretes de Libras-Português no Brasil e sobre atualidades referentes à profissão.

- a. No mesmo ano em que foi fundada a FENEIS (Federação Nacional de Educação e Integração dos Surdos), foi criada pela Universidade Federal de Santa Catarina a primeira graduação em Letras-Libras Bacharelado. Ofertado na modalidade a distância, esse curso existe até hoje e visa formar profissionais tradutores e intérpretes de Libras e Língua Portuguesa.
- b. A Lei nº 12.319, de 1º de setembro de 2010, regulamenta a profissão dos tradutores, intérpretes e guias-intérpretes de Libras e Língua Portuguesa; dispõe sobre as exigências mínimas de formação profissional para atuação e também sobre as competências técnicas especializadas para atuação nos diferentes contextos sociais e esferas da atividade humana.
- c. O Projeto de Lei nº 5614, de 2020, que resultou recentemente na Lei nº 14.704, de 2023, dispõe sobre o exercício profissional e as condições de trabalho do profissional tradutor, intérprete e guia-intérprete de Libras e Língua Portuguesa. Ainda que apresente determinações importantes, os referidos documentos não contemplam a questão de revezamento entre dois profissionais para trabalhos superiores a 1 hora de duração.
- d. Fundada há 15 anos, a entidade profissional autônoma, sem fins lucrativos, com a finalidade de orientar, apoiar e consolidar as associações de tradutores, intérpretes e guias-intérpretes do Brasil, chama-se FEBRAPILS, Federação Brasileira das Associações dos Profissionais Tradutores e Intérpretes e Guias-Intérpretes de Língua de Sinais. Trata-se da principal entidade representativa da categoria no país.
- e. O dia 26 de julho foi instituído como o Dia do Intérprete de Libras no Brasil, em razão de um Projeto de Lei de 2013, oriundo do estado de Santa Catarina. Ainda que o dia 30 de setembro seja celebrado mundialmente com o Dia do Tradutor, essa data, que também faz parte das comemorações do Setembro Azul, não é reconhecida pela categoria e comunidade surda.

19. A história dos surdos é marcada por diferentes filosofias educacionais que se estabeleceram ao longo dos anos.

Assinale a alternativa que apresenta **corretamente** considerações sobre a filosofia educacional mais atual no contexto brasileiro, levando em consideração as mudanças recentes na LDB pela Lei nº 14.191, de 2021, sendo também a filosofia majoritariamente defendida e mais bem aceita pela comunidade de surdos sinalizantes no país.

- a. Bilinguismo: filosofia educacional que propõe oferecer aos surdos a aprendizagem de duas línguas no contexto escolar, considerando a aquisição da língua de sinais como primeira língua (L1) das crianças surdas e a aprendizagem da língua vocal, em sua modalidade escrita, como segunda língua (L2).
- b. Oralismo: filosofia educacional que se baseia na normalização da pessoa surda com a aprendizagem da oralização e leitura orofacial; práticas determinantes para inserção educacional e social. O uso da língua de sinais não é orientado, pois pode atrasar o desenvolvimento da linguagem oral.
- c. Comunicação Total: filosofia educacional que se vale das diferentes formas de comunicação, como auditiva, manual e oral, de modo a garantir uma comunicação assertiva e efetiva para com os surdos. O uso da língua de sinais é combinado com a oralização, o que contribui para o desenvolvimento da linguagem.
- d. Comunicação Global: filosofia educacional que entende como importantes e determinantes as 100 linguagens da criança surda. Isto é, todas as suas formas de expressão e comunicação são valorizadas e trabalhadas em sala de aula, o que inclui as formas de linguagem verbal (oral-auditiva e gestual-visual) e as formas de linguagem não verbal.
- e. Multilinguismo: filosofia educacional que se vale da língua oral oficial do país combinada a diferentes línguas de sinais, incluindo as línguas de sinais não nacional, aquelas empregadas pelas comunidades surdas ribeirinhas e comunidades surdas indígenas. Propõe-se com essa filosofia um ambiente multilinguístico, rico e favorável, para o desenvolvimento da linguagem.

20. Sentimento de pertencimento, reconhecimento de seus pares surdos a partir de uma determinada perspectiva sociocultural. Identificação do sujeito surdo dentro de uma comunidade de pessoas igualmente surdas, de mesma experiência visual, com histórias e vivências relacionadas à surdez geralmente compartilhadas.

Assinale a alternativa que corresponde **corretamente** aos conceitos acima.

- a. Comunidade Surda
- b. Cultura Surda
- c. Identidade Surda
- d. Minoria Linguística
- e. Surdismo

Coluna
em Branco.
(rascunho)

**Página
em Branco.
(rascunho)**

**Página
em Branco.
(rascunho)**

Utilize a grade ao lado para anotar as suas respostas.



Não destaque esta folha. Ao entregar sua prova, o fiscal irá destacar e entregar esta grade de respostas que você poderá levar para posterior conferência.

GRADE DE RESPOSTAS

1	
2	
3	
4	
5	
6	
7	
8	
9	
10	
11	
12	
13	
14	

15	
16	
17	
18	
19	
20	

P05 Professor Educação Especial – Intérprete de Libras

.....

Prefeitura de
CONCÓRDIA
Por você hoje



PROCESSO SELETIVO

Educação 
EDITAL 001/2023





FUNDAÇÃO DE ESTUDOS E PESQUISAS SOCIOECONÔMICOS

Campus Universitário • UFSC
88040-900 • Florianópolis • SC
Fone/Fax: (48) 3953-1000
<http://www.fepese.org.br>