

Prefeitura Municipal de Florianópolis

Processo Seletivo de Substitutos

• Edital 024/2023

<http://substitutos2024.fepese.org.br>

# CADERNO DE PROVA

## P03

PROFESSOR DE

## Artes Música

### Instruções



Confira o número que você obteve no ato da inscrição com o que está indicado no cartão-resposta.

\* A duração da prova inclui o tempo para o preenchimento do cartão-resposta.

Para fazer a prova você usará:

- este **caderno de prova**.
- um **cartão-resposta** que contém o seu nome, número de inscrição e espaço para assinatura.

Verifique, no caderno de prova, se:

- faltam folhas e a sequência de questões está correta.
- há imperfeições gráficas que possam causar dúvidas.

**Comunique imediatamente ao fiscal qualquer irregularidade!**

### Atenção!

- Não é permitido qualquer tipo de consulta durante a realização da prova.
- Para cada questão são apresentadas 5 alternativas diferentes de respostas (a, b, c, d, e). Apenas uma delas constitui a resposta correta em relação ao enunciado da questão.
- A interpretação das questões é parte integrante da prova, não sendo permitidas perguntas aos fiscais.
- Não destaque folhas da prova.

Ao terminar a prova, entregue ao fiscal o caderno de prova completo e o cartão-resposta devidamente preenchido e assinado.



3 de dezembro



40 questões



14 às 17h



3h de duração\*

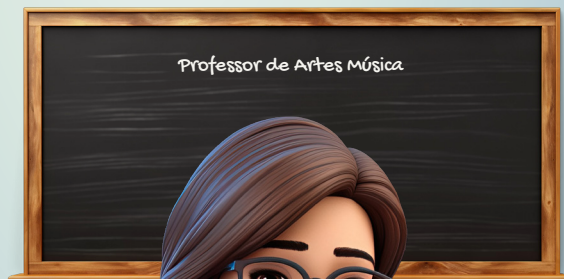


PREFEITURA DE  
FLORIANÓPOLIS

SECRETARIA MUNICIPAL  
DE EDUCAÇÃO

# PROCESSO SELETIVO

DE SUBSTITUTOS PARA O ANO LETIVO DE 2024





## Temas de Educação

10 questões

1. Identifique abaixo as afirmativas verdadeiras ( V ) e as falsas ( F ) tendo como referência o documento intitulado: Matriz Curricular para a Educação das Relações Étnico-Raciais na Educação Básica (2016).

- ( ) A Educação das Relações Étnico-Raciais (ERER) traz no seu bojo um conjunto de interações e políticas educacionais que, em suas dimensões (histórica, institucional, filosófica, cultural, antropológica, sociopolítica e pedagógica) atuam com a intencionalidade de reeducar os modos de convivência dos sujeitos sociais, para a compreensão e a valorização dos conteúdos étnicos de base africana que se inserem na constituição da identidade brasileira.
- ( ) A escola não é lugar exclusivo da Educação das Relações Étnico-Raciais. Contudo, como pretende a "(re)educação", é nesse ambiente que encontra lócus privilegiado para sua atuação e desenvolvimento.
- ( ) A Matriz Curricular para a ERER afirma-se na ideia de que todos são capazes de serem (re)educados para a convivência e o respeito às diferenças.
- ( ) A ERER deve ser reconhecida como política curricular, visto que pretende também o ensino de conteúdos de matriz Africana e Afro-Brasileira. Para seu encaminhamento, a Matriz Curricular destacará atenção para os fenômenos educativos visto estarem imbricados nas relações que se estabelecem na escola.
- ( ) A ERER tem se formatado como expressão para qualificar aquilo que trata de questões de etnia de base africana na educação, bem como, para identificar e compreender estudos e/ou políticas públicas institucionais que objetivam a promoção da igualdade étnico-racial por intermédio do processo educativo em todas as etapas e modalidades da educação brasileira.

Assinale a alternativa que indica a sequência **correta**, de cima para baixo.

- a.  V • V • V • V • V
- b.  V • F • V • F • V
- c.  V • F • V • F • F
- d.  F • V • F • V • V
- e.  F • V • F • V • F

2. No capítulo I, referente às formas para a organização curricular, presente na Resolução CNE/CEB nº 04, de 13/07/2010, das Diretrizes Curriculares Nacionais Gerais para a Educação Básica, a organização do percurso formativo, aberto e contextualizado deve ser construída em função das peculiaridades do meio e das características, interesses e necessidades dos estudantes, incluindo não só os componentes curriculares centrais obrigatórios, previstos na legislação e nas normas educacionais, mas outros, também, de modo flexível e variável, conforme cada projeto escolar, e assegurando:

1. Concepção e organização do espaço curricular e físico que se imbriquem e alarguem, incluindo espaços, ambientes e equipamentos que não apenas as salas de aula da escola, mas, igualmente, os espaços de outras escolas e os socioculturais e esportivo-recreativos do entorno, da cidade e mesmo da região.
2. Ampliação e diversificação dos tempos e espaços curriculares que pressuponham profissionais da educação dispostos a inventar e construir a escola de qualidade social, com responsabilidade compartilhada com as demais autoridades que respondem pela gestão dos órgãos do poder público, na busca de parcerias possíveis e necessárias, até porque educar é responsabilidade da família, do Estado e da sociedade.
3. Compreensão da matriz curricular entendida como propulsora de movimento, dinamismo curricular e educacional, de tal modo que os diferentes campos do conhecimento possam se coadunar com o conjunto de atividades educativas.
4. Estímulo à criação de métodos didático-pedagógicos utilizando-se recursos tecnológicos de informação e comunicação, a serem inseridos no cotidiano escolar, a fim de superar a distância entre estudantes que aprendem a receber informação com rapidez utilizando a linguagem digital e professores que dela ainda não se apropriaram.

Assinale a alternativa que indica todas as afirmativas **corretas**.

- a.  São corretas apenas as afirmativas 1 e 3.
- b.  São corretas apenas as afirmativas 2 e 4.
- c.  São corretas apenas as afirmativas 1, 2 e 3.
- d.  São corretas apenas as afirmativas 2, 3 e 4.
- e.  São corretas as afirmativas 1, 2, 3 e 4.

3. Consta na apresentação das Diretrizes Curriculares para a Educação Básica da Rede Municipal de Ensino de Florianópolis (2015) que a Lei 12.796 estabeleceu a obrigatoriedade da matrícula das crianças na Educação Básica a partir dos 4 anos, o que impõe aos municípios tarefas imprescindíveis à ampliação da rede e melhoria na qualidade de seus serviços para atender à nova demanda e fortalecer a integração com as etapas posteriores.

Em qual ano foi aprovada a Lei 12.796, que versa a respeito da obrigatoriedade da matrícula das crianças na Educação Básica a partir dos 4 anos?

- a.  2015
- b.  2013
- c.  2011
- d.  2010
- e.  2008

4. São consideradas concepções fundantes das Diretrizes Curriculares para a Educação Básica da Rede Municipal de Ensino de Florianópolis (2015):

1. A infância como categoria social relevante da educação básica.
2. Os sujeitos da educação de jovens e adultos reconhecidos como atores sociais.
3. O educar e o cuidar como indissociáveis e centro da ação pedagógica.
4. O capacitismo e a segregação como eixos centrais do processo educativo.
5. A consolidação de uma proposta de educação omnilateral ou multidimensional.

Assinale a alternativa que indica todas as afirmativas corretas.

- a.  São corretas apenas as afirmativas 1 e 2.
- b.  São corretas apenas as afirmativas 1, 2 e 4.
- c.  São corretas apenas as afirmativas 3, 4 e 5.
- d.  São corretas apenas as afirmativas 1, 2, 3 e 5.
- e.  São corretas as afirmativas 1, 2, 3, 4 e 5.

5. De acordo com o texto das Diretrizes Curriculares para a Educação Básica da Rede Municipal de Ensino de Florianópolis (2015), definir as Diretrizes Curriculares Municipais para a Educação Básica faz parte de um movimento de consolidação das políticas educacionais municipais que se articulam às políticas nacionais, com o intento de assegurar o direito a todos os cidadãos para uma educação pública, gratuita e:

- a.  Autocrática.
- b.  Segregadora.
- c.  Meritocrática.
- d.  De qualidade social.
- e.  Conformadora.

6. De acordo com o artigo 2º, a Resolução CNE/CEB nº 04, de 13/07/2010 – Diretrizes Curriculares Nacionais Gerais para a Educação Básica tem por objetivos:

1. Sistematizar os princípios e as diretrizes gerais da Educação Básica contidos na Constituição, na Lei de Diretrizes e Bases da Educação Nacional (LDB) e demais dispositivos legais, traduzindo-os em orientações que contribuam para assegurar a formação básica comum nacional, tendo como foco os sujeitos que dão vida ao currículo e à escola.
2. Estimular a reflexão crítica e propositiva que deve subsidiar a formulação, a execução e a avaliação do projeto político-pedagógico da escola de Educação Básica.
3. Orientar os cursos de formação inicial e continuada de docentes e demais profissionais da Educação Básica, os sistemas educativos dos diferentes entes federados e as escolas que os integram, indistintamente da rede a que pertençam.
4. Promover um conjunto de propostas pedagógicas que fomentem o capacitismo e levem os estudantes a agirem de acordo com os preceitos meritocráticos.

Assinale a alternativa que indica todas as afirmativas corretas.

- a.  São corretas apenas as afirmativas 1 e 3.
- b.  São corretas apenas as afirmativas 2 e 4.
- c.  São corretas apenas as afirmativas 1, 2 e 3.
- d.  São corretas apenas as afirmativas 2, 3 e 4.
- e.  São corretas as afirmativas 1, 2, 3 e 4.

7. Ao reconhecer que a Educação Básica deve visar à formação e ao desenvolvimento humano global, o que implica compreender a complexidade e a não linearidade desse desenvolvimento, rompendo com visões reducionistas que privilegiam ou a dimensão intelectual (cognitiva) ou a dimensão afetiva. Ao assumir uma visão plural, singular e integral da criança, do adolescente, do jovem e do adulto – considerando-os como sujeitos de aprendizagem. E ao reconhecer a escola, como espaço de aprendizagem e de democracia inclusiva, que deve se fortalecer na prática coercitiva de não discriminação, não preconceito e respeito às diferenças e diversidades, a Base Nacional Comum Curricular (BNCC) afirma, de maneira explícita, o seu compromisso com a:

- a.  Educação integral.
- b.  Educação passiva.
- c.  Visão de capacitismo.
- d.  Formação essencialista
- e.  Concepção existencialista.

8. A respeito das concepções de aprendizagem e desenvolvimento humano, qual das teorias listadas abaixo defende a importância da formação da atividade de estudo na constituição do pensamento teórico nas crianças em idade escolar?

- a.  Inatista
- b.  Cognitivista
- c.  Behaviorista
- d.  Fenomenológica
- e.  Histórico-Cultural

9. São considerados princípios da Matriz Curricular da Educação das Relações Étnico-Raciais da Educação Básica:

1. Consciência política e histórica da diversidade.
2. Fortalecimento de identidades e de direitos.
3. Ações educativas de combate ao racismo e às discriminações.
4. Recomendação do ensino de história e cultura africana, afro-brasileira somente para os anos finais do ensino fundamental.

Assinale a alternativa que indica todas as afirmativas corretas.

- a.  São corretas apenas as afirmativas 2 e 3.
- b.  São corretas apenas as afirmativas 3 e 4.
- c.  São corretas apenas as afirmativas 1, 2 e 3.
- d.  São corretas apenas as afirmativas 2, 3 e 4.
- e.  São corretas as afirmativas 1, 2, 3 e 4.

10. Na Base Nacional Comum Curricular (BNCC), o que é definida como a mobilização de conhecimentos (conceitos e procedimentos), habilidades (práticas, cognitivas e socioemocionais), atitudes e valores para resolver demandas complexas da vida cotidiana, do pleno exercício da cidadania e do mundo do trabalho?

- a.  Coformação
- b.  Competência
- c.  Conformação
- d.  Meritocracia
- e.  Segregação

## Língua Portuguesa

10 questões

11. Leia o texto a seguir.

O prefeito informa que não se responsabiliza por manifestações levadas a termo em suas instalações escolares contra políticas nacionais de biossegurança. Tais manifestações trazem consigo reivindicações que não foram objeto de decisões desta gestão. Logo, não podem ser legitimadas por quem quer que seja. As decisões colegiadas são um instrumento democrático em favor da prevalência da vontade da maioria; ou seja, não podem ser denegadas por ocasião do endosso institucional com base em quaisquer posturas de conotação ideológica.

Tendo como foco os elos coesivos presentes no texto acima, é **correto** o que se afirma em:

- a.  O termo “logo”, no início da terceira frase, tem um referente explícito dentro do texto.
- b.  O pronome “consigo”, na segunda frase, se refere à expressão “reivindicações”, atribuindo-lhe a ideia de posse.
- c.  O pronome “esta”, em “desta gestão”, está em relação anafórica com “as decisões colegiadas”, sintagma presente na segunda frase seguinte.
- d.  O pronome “tais”, na segunda frase, estabelece uma relação de coesão anafórica com o sintagma “manifestações levadas a termo em suas instalações escolares contra políticas nacionais de biossegurança”, que consta na frase anterior.
- e.  O pronome “se”, na primeira frase, está em relação catafórica com “decisões colegiadas são um instrumento democrático”, sintagma presente na última frase.

12. Assinale a alternativa em que o segundo texto, mais formal e técnico, é paráfrase do primeiro.

- a.  Quem ama o feio bonito lhe parece. ► Aquele que tem sentimentos de inveja de pessoas esteticamente superiores, julga-as pulquérrimas.
- b.  As famílias quebram o pau quando um dos filhos decide juntar-se com alguém do mesmo sexo. ► As características andróginas ou bissexuais de uma pessoa constituem um fator de atrito nas difíceis relações familiares e conjugais.
- c.  Certos homens acham que as mulheres guiam mal paca. ► Há quem acredite que a sensibilidade das mulheres ainda não está adaptada ao condicionamento mecânico exigido pela complexidade automotiva.
- d.  Na hora dolorosa, caiu duro. ► Quando foi informado da extensão da dívida, ficou sem dinheiro.
- e.  A letra “s” no final das palavras em português, cuja pronúncia pode variar de acordo com a situação, tem pronúncia de “z” em alguns contextos. ► Os morfemas flexionais marcadores da categoria gramatical de número no português podem ser simbolizados pelo arquifonema /S/.

13. Assinale a alternativa em que é **correta** a correlação entre o verbo sublinhado e a indicação do tempo e modo verbais entre parênteses.

- a.  Se tiver dúvidas, é importante que tu busques informações mais precisas com quem estudou e conhece doenças degenerativas. (imperativo afirmativo)
- b.  Quando os técnicos do Ministério de Educação fizerem os estudos sobre os resultados da prova do Enem, saberemos se os indicadores do Ensino Médio melhoraram ou não. (futuro do presente do indicativo)
- c.  Por alfabetização, se entendia e se entende, em muitas escolas, a prática de ensino das primeiras letras nas séries iniciais. (pretérito perfeito do indicativo)
- d.  Se você obtiver bons resultados nas vendas, finalmente alcançará o que deseja. (infinitivo pessoal)
- e.  Se não fossem os meteorologistas, ninguém saberia que teríamos grande volume de chuvas no último mês de outubro. (futuro do pretérito do indicativo)

14. Leia o texto a seguir.

O mundo sempre pertenceu aos machos. Nenhuma das razões que nos propuseram para explicá-lo nos pareceu suficiente. É revendo à luz da filosofia existencial os dados da pré-história e da etnografia que poderemos compreender como a hierarquia dos sexos se estabeleceu. Já verificamos que, quando duas categorias humanas se acham em presença, cada uma delas quer impor à outra sua soberania; quando ambas estão em estado de sustentar a reivindicação, cria-se entre elas, seja na hostilidade, seja na amizade, sempre na tensão, uma relação de reciprocidade. Se uma das duas é privilegiada, ela domina a outra e tudo faz para mantê-la na opressão. Compreende-se, pois que o homem tenha tido vontade de dominar a mulher. (BEAUVOIR, Simone).

Assinale a alternativa em que a citação também critica, a exemplo do texto de Simone de Beauvoir, o papel atribuído à mulher pela sociedade.

- a.  “Já agora as feministas venceram radicalmente e não há profissão masculina que elas não ataquem e onde não vençam.” (Rachel de Queiroz)
- b.  “Meu sexo, de modo doce, turgindo-se em sapiência pleno de si, mas com fome, em forte poder contendo-se, iluminando sem chama a minha bacia andrógina. Eu era muito pequena, uma menina-crisálida.” (Adélia Prado)
- c.  “O ideal que tornará a mulher responsável pela casa, pela perenidade do casamento, pela procriação e por tudo mais que diz respeito à família e aos filhos constitui-se numa verdadeira ‘armadilha histórica’. Pois a mulher/mãe, assim responsabilizada, assume toda a carga simbólica da (in)felicidade dos membros da família, da educação e do sucesso dos filhos e do marido.” (Denise Machado Duran Gutierrez; Maria Cecília de Souza Minayo)
- d.  “Eu sou hoje o que as mulheres fizeram comigo ou o que eu aprendi com elas, no amor ou no sofrimento. Eu descobri defeitos e qualidades que me formaram, como acidentes que me foram desfigurando. O que aprendi com elas?” (Arnaldo Jabor)
- e.  “Com o passar dos anos e uma série de transformações na sociedade, algumas prioridades se adaptaram para as mulheres. Se antes, elas pensavam e/ou eram limitadas a apenas constituir uma família e serem mães, hoje firmar-se profissionalmente e conquistar a independência financeira também estão entre seus sonhos.” (Everton Lima)

**15.** Analise o texto a seguir.

Feche os olhos e tente se lembrar do local onde mora. A disposição dos cômodos em casa, a rua, o caminho até a padaria. A tarefa pode parecer fácil, mas um novo relato médico indica que nem todo mundo consegue realizá-la. Segundo pesquisas, essas pessoas podem ter um distúrbio recém-identificado: a desorientação topográfica do desenvolvimento.

O estudo narra o primeiro caso conhecido da doença: uma mulher de quarenta e três anos que nunca foi capaz de se orientar, embora não tenha nenhum problema cognitivo ou dano cerebral.

Na infância, os pais e irmãos a levavam até a escola, já que ela não decorava o caminho. Na idade adulta, ela conseguiu, após cinco anos, memorizar o trajeto até o trabalho.

Folha de S. Paulo, 2008.

Assinale a alternativa **correta** sobre o texto.

- a.  No período “A disposição dos cômodos em casa, a rua, o caminho até a padaria”, cujos verbos estão elípticos, há somente duas preposições.
- b.  Na oração “Segundo pesquisas, essas pessoas podem ter um distúrbio recém-identificado: a desorientação topográfica do desenvolvimento”, ocorrem cinco substantivos, mas somente um deles é núcleo do sujeito.
- c.  Em “O estudo narra o primeiro caso conhecido da doença [...]”, o termo sublinhado é um numeral ordinal na função de substantivo, pois é núcleo do objeto direto precedido do artigo “o”.
- d.  Na oração “Na infância, os pais e irmãos a levavam até a escola [...]”, o objeto indireto representado por um pronome oblíquo tônico se transformaria em “na” se fosse colocado após o verbo.
- e.  No sintagma “[...] uma mulher de quarenta e três anos que nunca foi capaz de se orientar [...]”, somente o termo “capaz” exerce a função de adjetivo.

**16.** Assinale a alternativa **correta** quanto ao emprego dos pronomes.

- a.  Informe-o que todos os ingressos para o evento já estão com nós.
- b.  Se você não puder vir amanhã, nós te substituiremos e faremos o teu trabalho.
- c.  Já te expliquei tudo o que deves fazer para vencer o jogo. Agora, se concentra e joga direito.
- d.  Em dezembro vou lhe fazer uma visita. Estou ansioso para encontrá-lo e abraçar-te.
- e.  Os voluntários trouxeram consigo alguns doativos para os desabrigados e, assim, ajudá-los de alguma forma.

**17.** Assinale a frase **correta** quanto à regência verbal.

- a.  Cerca de duas mil pessoas assistiram à emocionante competição de skate.
- b.  Foi punido severamente porque reiteradamente desobedecia as normas de trânsito.
- c.  No café da manhã, eu prefiro antes comer ovos mexidos com queijo do que salada de frutas.
- d.  No dia seguinte, os apuradores procederam a contagem dos votos das escolas de samba.
- e.  A implantação do contorno viário da Grande Florianópolis implicou e implicará em grande volume de investimentos.

**18.** Assinale a alternativa em que a flexão dos verbos está **correta**.

- a.  Caso a Assembleia Legislativa manter os prazos, a apostila não poderá ser imprimida a tempo.
- b.  Se o prefeito querer e Câmara de Vereadores intervir, esses problemas antigos serão finalmente resolvidos.
- c.  No ano que vem, quando você vir a Florianópolis, sugiro que tragas toda a família, mas peça que deixe o cachorro em casa.
- d.  Se fizer tudo com capricho, acredito que deverá haver muitos clientes interessados em seus produtos.
- e.  Em declaração na TV, o Secretário de Segurança Pública disse que se resolveu os problemas de falta de vagas nos presídios.

19. Identifique a figura da linguagem das quatro frases a seguir:

1. Minha mãe, por delicadeza, ouvia a enxurrada de maledicências que saía da boca de meu pai.
2. A saudade é a chaga que me maltrata.
3. Infeliz de mim que fui me apaixonar por uma pessoa sem piedade, sem coração, sem nada.
4. Quando o vento coça as costas, cada folha de capim é um talo que dobra minha resignação.

Assinale a alternativa que indica **corretamente** as figuras de linguagem das frases numeradas.

- a.  1. eufemismo • 2. metonímia • 3. polissíndeto • 4. prosopopeia
- b.  1. sinestesia • 2. metáfora • 3. pleonasma • 4. sinédoque
- c.  1. hipérbole • 2. metáfora • 3. gradação • 4. personificação
- d.  1. gradação • 2. perífrase • 3. gradação • 4. zeugma
- e.  1. silepse • 2. comparação • 3. eufemismo • 4. catacrese

20. Assinale a alternativa que está **de acordo** com as normas da língua padrão.

- a.  Pois escuta essa! Estes elefantes que eu falo tinham guampa.
- b.  Os caras não tem medo de nada nem da constituição, afinal temos nove constituições diferentes, uma para cada cliente.
- c.  Em vez de discutir o feminicídio, tem gente discutindo atoa se o cara é de direita ou de esquerda, e o que isso tem a haver?
- d.  Os resultados da nossa investigação sugerem que a adoção de um estilo de vida saudável é importante tanto para a saúde pública quanto para o bem-estar pessoal.
- e.  Acho errado o motorista encher a cara, sai dirigindo, mata mãe e pai de família, e nada acontece, tem que pagar mesmo, e se tiverem filhos pagar em dobro.

## Conhecimentos Específicos

20 questões

21. Identifique abaixo as afirmativas verdadeiras (V) e as falsas (F) tendo como referência o documento publicado pelo Ministério da Educação: "Orientações e Ações para a Educação das Relações Étnico-Raciais."

- ( ) Compreender os mecanismos de resistência da população negra ao longo da história exige também estudar a formação dos quilombos rurais e urbanos e das irmandades negras, entre tantas outras formas de organizações coletivas negras.
- ( ) A população negra que para cá foi trazida tinha uma história da vida passada no continente africano, a qual somada às marcas impressas pelo processo de transmutação de continente serviu de base para a criação de estratégias de sobrevivência.
- ( ) A fuga dos trabalhadores escravizados, a compra e a conquista de territórios para a formação de quilombos materializam as formas mais reconhecidas de luta da população negra escravizada. Nesses espaços, as populações negras abrigaram-se e construíram novas maneiras de organização social, bastante distintas da organização nas lavouras.
- ( ) A religião, aspecto fundamental da cultura humana, é emblemática no caso dos negros africanos em terras brasileiras. Por meio desse ímpeto criativo de sobrevivência, pode-se dizer que a população negra promoveu um processo de africanização de religiões cristãs e de recriação das religiões de matriz africana.
- ( ) Diversos estudos comprovam que, no ambiente escolar, tanto em escolas públicas quanto em particulares, a temática racial tende a aparecer como um elemento para a inferiorização daquele aluno identificado como negro.

Assinale a alternativa que indica a sequência **correta**, de cima para baixo.

- a.  V • V • V • V • V
- b.  V • F • V • V • F
- c.  V • F • V • F • V
- d.  F • V • F • V • F
- e.  F • V • F • F • V



**22.** De acordo com o documento publicado pelo Ministério da Educação: "Orientações e Ações para a Educação das Relações Étnico-Raciais", a III Conferência Mundial contra o Racismo, a Discriminação Racial, a Xenofobia e as Formas Correlatas de Intolerância, promoveu um acalorado debate público, envolvendo tanto organizações governamentais quanto não governamentais e expressões de movimentos sociais interessadas em:

- a.  Fomentar a concepção educacional voltada à marginalização econômica, social e política dos descendentes de africanos.
- b.  Propor recursos para suavizar, onde existam, desigualdades nos rendimentos econômicos para jovens e adultos descendentes de africanos.
- c.  Analisar as dinâmicas das relações raciais no Brasil, bem como elaborar propostas de superação dos entraves postos em relevo pela realização da conferência.
- d.  Estabelecer programas assistencialistas para capacitar os estudantes negros e em situações de vulnerabilidade a frequentarem instituições educacionais de ensino superior privadas com bolsas de estudos.
- e.  Incentivar práticas educativas que pretendem, por meio da meritocracia escolar, serem iguais para todos.

**23.** Nas Diretrizes Curriculares para a Educação Básica da rede municipal de ensino de Florianópolis (SC) consta que a infância, a juventude, a adultez e a velhice são vistas como:

- a.  Diferentes fases da vida que se vão se constituindo de maneira linear.
- b.  Tempos estanques de vida que favorecem o desenvolvimento cognitivo.
- c.  Momentos de vida demarcados pela capacidade ou não das pessoas realizarem determinadas tarefas.
- d.  Tempos de vida, tempos que as pessoas atravessam, marcados pela diversidade, pela capacidade do ser humano pensar, elaborar e empreender sempre algo novo.
- e.  Momentos de vidas distintos e que, no contexto educacional, precisam ser concebidos como fases independentes e que necessitam de prática disciplinares para favorecer o desenvolvimento humano.

**24.** A educomunicação pode ser definida como a:

- a.  Utilização das mídias no processo de educação.
- b.  Cultura da linguagem oral no processo formativo.
- c.  Educação a serviço dos interesses das redes sociais.
- d.  Educação voltada ao fomento da economia digital.
- e.  Comunicação a serviço das redes sociais.

**25.** Ao abordar os desafios e as perspectivas do trabalho interdisciplinar, no Ensino Fundamental, a pesquisadora Ivani Fazenda (2011) apresenta uma breve síntese do que ela tem esclarecido, aprofundado e alargado a partir de pressupostos da interdisciplinaridade coletados por meio de pesquisas bibliográficas realizadas em vários países e que serviram de apoio às diretrizes e bases da educação brasileira desde o final da década de 70.

Nessa síntese, a autora destaca os seguintes aspectos:

1. Cinco princípios subsidiam uma prática docente interdisciplinar: humildade, coerência, espera, respeito e desapego.
2. A interdisciplinaridade pauta-se numa ação em movimento. Esse movimento pode ser percebido em sua natureza ambígua, tendo a metamorfose e a incerteza como pressupostos.
3. Todo projeto interdisciplinar competente nasce de um lócus bem delimitado; portanto, é fundamental contextualizar-se para poder conhecer. A contextualização exige uma recuperação da memória em suas diferentes potencialidades, portanto do tempo e do espaço no qual se aprende.
4. A perspectiva interdisciplinar se caracteriza pela soma de todas as disciplinas que são agrupadas de acordo com sua hierarquia curricular.

Assinale a alternativa que indica todas as afirmativas **corretas**.

- a.  São corretas apenas as afirmativas 1 e 3.
- b.  São corretas apenas as afirmativas 2 e 4.
- c.  São corretas apenas as afirmativas 1, 2 e 3.
- d.  São corretas apenas as afirmativas 2, 3 e 4.
- e.  São corretas as afirmativas 1, 2, 3 e 4.

**26.** De acordo com o Parecer nº 7, de 7 de abril de 2010, do Conselho Nacional de Educação (CNE), é correto afirmar:

1. A transversalidade orienta para a necessidade de se instituir, na prática educativa, uma analogia entre aprender conhecimentos teoricamente sistematizados (aprender sobre a realidade) e as questões da vida real (aprender na realidade e da realidade).
2. Dentro de uma compreensão interdisciplinar do conhecimento, a transversalidade tem significado, sendo uma proposta didática que possibilita o tratamento dos conhecimentos escolares de forma integrada.
3. A gestão do conhecimento parte do pressuposto de que os sujeitos são agentes da arte de problematizar e interrogar, e buscam procedimentos interdisciplinares capazes de acender a chama do diálogo entre diferentes sujeitos, ciências, saberes e temas.

Assinale a alternativa que indica todas as afirmativas **corretas**.

- a.  É correta apenas a afirmativa 1.
- b.  São corretas apenas as afirmativas 1 e 2.
- c.  São corretas apenas as afirmativas 1 e 3.
- d.  São corretas apenas as afirmativas 2 e 3.
- e.  São corretas as afirmativas 1, 2 e 3.

**27.** Ao pesquisar a respeito das Tecnologias de Informação e Comunicação, Demo (2008) sinaliza que toda proposta que investe na introdução das TICs na escola só pode dar certo passando pelas mãos dos professores.

O que transforma tecnologia em aprendizagem, não é a máquina, o programa eletrônico, o software, mas o professor, em especial em sua condição:

- a.  Sócrática.
- b.  Autocrática.
- c.  Pacificadora.
- d.  Meritocrática.
- e.  Conformadora.

**28.** Consta nas Diretrizes Curriculares Nacionais para a Educação das Relações Étnico-Raciais e para o Ensino de História e Cultura Afro-Brasileira e Africana que:

1. Os sistemas e os estabelecimentos de ensino poderão estabelecer canais de comunicação com grupos do Movimento Negro, grupos culturais negros, instituições formadoras de professores, núcleos de estudos e pesquisas, como os Núcleos de Estudos Afro-Brasileiros, com a finalidade de buscar subsídios e trocar experiências para planos institucionais, planos pedagógicos e projetos de ensino.
2. Os sistemas de ensino tomarão providências no sentido de garantir o direito de alunos afrodescendentes de frequentarem estabelecimentos de ensino de qualidade, que contenham instalações e equipamentos sólidos e atualizados, em cursos ministrados por professores competentes no domínio de conteúdos de ensino e comprometidos com a educação de negros e não negros, sendo capazes de corrigir posturas, atitudes, palavras que impliquem desrespeito e discriminação.
3. A Educação das Relações Étnico-Raciais tem por objetivo a divulgação e produção de conhecimentos, bem como de atitudes, posturas e valores que eduquem cidadãos quanto à unidade étnico-racial, tornando-os capazes de interagir e de negociar objetivos comuns que garantam, a todos, respeito aos direitos legais e valorização de identidade, na busca da consolidação da meritocracia educacional.

Assinale a alternativa que indica todas as afirmativas **corretas**.

- a.  É correta apenas a afirmativa 2.
- b.  São corretas apenas as afirmativas 1 e 2.
- c.  São corretas apenas as afirmativas 1 e 3.
- d.  São corretas apenas as afirmativas 2 e 3.
- e.  São corretas as afirmativas 1, 2 e 3.

**29.** Desde o ano de 1998 a Secretaria Municipal de Educação de Florianópolis contrata professores das diferentes áreas das Artes, em função da necessidade de se ter profissionais específicos nas escolas da rede.

Identifique abaixo as afirmativas verdadeiras ( V ) e as falsas ( F ) tendo como base a Proposta Curricular da Rede Municipal de Ensino de Florianópolis (2016).

- ( ) O Componente Curricular denominado Artes da Rede Municipal de Ensino de Florianópolis está inserido na área das Linguagens e inclui Dança, Teatro, Música e Artes Visuais.
- ( ) Cada profissional tem o espaço curricular específico para trabalhar com os conteúdos de sua área artística, podendo desenvolver elementos relacionados às manifestações artísticas ligadas ao seu campo de formação e atuação.
- ( ) A Proposta Curricular sugere três eixos estruturantes para o planejamento das aulas do Componente Curricular Artes: Elementos básicos da linguagem; Expressão e comunicação; Análise e apreciação.

Assinale a alternativa que indica a sequência **correta**, de cima para baixo.

- a.  V • V • V
- b.  V • F • V
- c.  V • F • F
- d.  F • V • V
- e.  F • F • F

**30.** Assinale a alternativa que indica **corretamente** prática musical bastante popular na região Nordeste do país, onde dois cantores, acompanhados de pandeiro, improvisam versos rápidos e metricamente bem definidos. A intensão dos cantores é versar sobre um tema específico e, muitas vezes, ressaltar qualidades negativas do adversário com vistas à vitória no improviso. O cantor que agrada mais ouvintes é considerado vencedor.

- a.  Torém
- b.  Cordel
- c.  Ratoeira
- d.  Embolada
- e.  Baião de dois

**31.** Assinale a alternativa **correta** a partir do que consta na Proposta Curricular da Rede Municipal de Ensino de Florianópolis (2016).

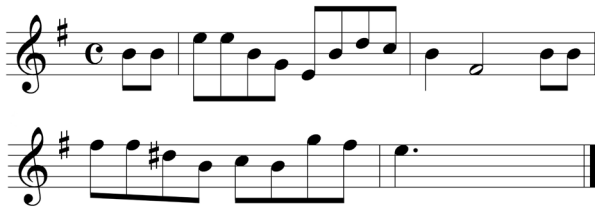
- a.  Para o ensino de Música na Rede Municipal de Educação de Florianópolis deve ser considerado, em todo o processo de educação musical, que os estudantes se tornem consumidores passivos de música.
- b.  No ensino de Música, os professores precisam desenvolver ações que incluam a prática vocal, a prática instrumental, a leitura e escrita musical, a apreciação e o estudo da música em diferentes épocas e diferentes culturas.
- c.  Objetiva-se tornar o ensino de música nas escolas uma prática que contemple prioritariamente a apreciação, realizando atividades de execução e composição musical quando o contexto sociocultural permitir.
- d.  Os professores devem buscar propiciar aos estudantes experiências significativas nas aulas de Música, oferecendo a possibilidade de trabalhar Música individualmente, reconhecendo e privilegiando as manifestações musicais locais em detrimento de outras manifestações.
- e.  No ensino de Música da Rede Municipal de Educação de Florianópolis a composição musical é contemplada nas atividades de improvisação, para possibilitar a formação de futuros compositores e o desenvolvimento musical formal dos estudantes.

**32.** No período da música renascentista, os compositores passaram a ter um interesse mais vivo pela música profana, inclusive em escrever peças para instrumentos, não mais usados apenas com a finalidade de acompanhar vozes. No entanto, os maiores tesouros musicais renascentistas foram compostos para a Igreja, num estilo descrito como “polifonia coral”.

Assinale a alternativa na qual constam **somente** compositores da Renascença.

- a.  Pérotin • Anton Bruckner
- b.  Jean-Philippe Rameau • Richard Wagner
- c.  Claudio Monteverdi • Johann Sebastian Bach
- d.  Girolamo Frescobaldi • Benjamin Britten
- e.  Josquin des Prés • John Dowland

33. Analise o trecho musical a seguir:



Assinale a alternativa na qual consta a tonalidade e o modo **correto** da melodia apresentada.

- a.  Sol maior
- b.  Sol menor antiga
- c.  Mi menor antiga
- d.  Mi menor melódica
- e.  Mi menor harmônica

34. Abordagem de aprendizagem ancorada em princípios educacionais que enfatizam a importância do alto senso de pertencimento e comprometimento mútuo e potencialização da aprendizagem em proposições que incentivam a análise e a reflexão da turma sobre suas práticas musicais. Nesse enfoque é fundamental que os estudantes tenham oportunidades e tempo para imaginar, explorar, escolher, tomar decisões, organizar ideias musicais, desenvolver e planejar músicas, em processos de tomadas de decisões musicais. Esses processos podem acontecer em diferentes atividades de prática musical, da performance à escuta ou do movimento à composição.

O enunciado se refere:

- a.  à teoria do fluxo.
- b.  à teoria da aprendizagem musical.
- c.  à abordagem da aprendizagem criativa.
- d.  às teorias de aprendizagem do cotidiano.
- e.  ao ensino coletivo de instrumentos musicais.

35. Assinale a alternativa que indica **corretamente** a manifestação cultural caracterizada como uma dança folclórica e tradicional brasileira, típica na região Nordeste do Brasil. Marchinha em ritmo acelerado, acompanhada de uma banda no mesmo estilo de blocos de carnaval, a qual recebe o nome de fanfarra. Os instrumentos mais comuns utilizados são o trompete, o trombone, a tuba e o saxofone.

- a.  Frevo
- b.  Samba
- c.  Dobrado
- d.  Marcha
- e.  Catira

36. A partir da promulgação da Lei 10.639, de 2003, que determinava obrigatório o ensino sobre História e Cultura Afro-Brasileira no ensino fundamental e médio, públicos e privados – substituída posteriormente pela Lei 11.645, de 2008, que inclui também o estudo da história e cultura indígena –, alcançou-se um marco fundamental da luta histórica dos movimentos negros e indígenas do Brasil, que trouxe para o debate a pauta de uma educação antirracista.

Analise as afirmativas abaixo sobre a música e o ensino de música, envolvendo as culturas africana, afro-brasileira e indígena.

1. Apropriar-se das canções, musicalidades e fazeres musicais africanos é uma maneira de revelar um aspecto fundamental de uma história que durante muito tempo foi contada pelos colonizadores de modo parcial.
2. A oralidade é a principal forma de transmissão de conhecimento entre povos indígenas brasileiros. Nesse sentido, recomenda-se que a cultura e a musicalidade indígenas sejam ensinadas aos estudantes por esse meio.
3. As tradições musicais africanas são riquíssimas no que tange à cultura percussiva, porém os africanos sempre produziram música e instrumentos melódicos como o Mabaraka mirim, a rawe'i e o balafon.
4. Quando se trata da cultura indígena, não basta somente ensinar a musicalidade em si, mas também apresentar de que forma tal musicalidade se relaciona com o restante da cultura ensinada, pois a musicalidade desses povos está relacionada às suas espiritualidades, suas línguas, às suas cosmovisões.

Assinale a alternativa que indica todas as afirmativas **corretas**.

- a.  São corretas apenas as afirmativas 2 e 3.
- b.  São corretas apenas as afirmativas 1, 2 e 4.
- c.  São corretas apenas as afirmativas 1, 3 e 4.
- d.  São corretas apenas as afirmativas 2, 3 e 4.
- e.  São corretas as afirmativas 1, 2, 3 e 4.

**37.** No Brasil, diversos educadores musicais contribuíram para o desenvolvimento da área produzindo metodologias e propostas de ensino de música, que influenciaram e ainda influenciam a formação de educadores musicais no país.

Relacione os educadores abaixo com as metodologias e propostas de ensino desenvolvidas por eles.

**Coluna 1** Educadores

1. Heitor Villa-Lobos
2. Hans-Joaquim Koellreutter
3. José Eduardo Gramani
4. Lucas Ciavatta

**Coluna 2** Metodologias e propostas

- ( ) O Passo
- ( ) Canto Orfeônico
- ( ) Rítmica
- ( ) Ensino pré-figurativo

Assinale a alternativa que indica a sequência **correta**, de cima para baixo.

- a.  2 • 3 • 1 • 4
- b.  3 • 1 • 4 • 2
- c.  3 • 2 • 1 • 4
- d.  4 • 1 • 2 • 3
- e.  4 • 1 • 3 • 2

**38.** Assinale a alternativa que indica **corretamente** a manifestação típica brasileira, originária do estado de Pernambuco, mas também presente em diversas outras regiões do país. É alegre e festiva, com ritmo contagiante, envolvendo música, dança e canto. Sua origem remonta ao período colonial, influenciada pela cultura indígena, africana e europeia. A música é marcada por melodias alegres e envolventes, e as letras abordam temas como amor, natureza, tradições populares e críticas sociais.

- a.  Ratoeira
- b.  Ciranda
- c.  Maracatu
- d.  Umbigada
- e.  Boi bumbá

**39.** Notas executadas em tempo fraco ou parte fraca de tempo, sendo os tempos fortes ou partes fortes dos tempos preenchidos por pausas.

O enunciado está se referindo à/ao:

- a.  Síncope.
- b.  Ritmo tético.
- c.  Contratempo.
- d.  Ritmo sincopado.
- e.  Terminação feminina.

**40.** Assinale a alternativa que indica **corretamente** a banda paulista, formada em 1966, que, ao aderir ao Tropicalismo, tornou-se o grande nome do rock de vanguarda da música brasileira dos anos 60. Formada por Arnaldo Baptista, Sérgio Dias e Rita Lee, mais que uma banda de rock psicodélico, foi um grupo inventivo e experimental que explorou de forma irreverente e criativa a fusão de gêneros da música pop brasileira com a música estrangeira.

- a.  Os Vips
- b.  Os Baobás
- c.  Os Beatniks
- d.  Os Mutantes
- e.  The Clevers

**Página  
em Branco.  
(rascunho)**

Utilize a grade ao lado para anotar as suas respostas.

**Não destaque esta folha.** Ao entregar sua prova, o fiscal irá destacar e entregar esta grade de respostas que você poderá levar para posterior conferência.



## GRADE DE RESPOSTAS

1		P03 Professor de Artes Música	21	
2			22	
3			23	
4			24	
5			25	
6			26	
7			27	
8			28	
9			29	
10			30	
11			31	
12			32	
13			33	
14			34	
15			35	
16			36	
17			37	
18			38	
19			39	
20			40	



PREFEITURA DE  
FLORIANÓPOLIS

SECRETARIA MUNICIPAL  
DE EDUCAÇÃO

# PROCESSO SELETIVO

DE SUBSTITUIÇÃO DE PROFESSOR DE ARTE E EDUCAÇÃO MUSICAL  
LETIVO DE 2024





FUNDAÇÃO DE ESTUDOS E PESQUISAS SOCIOECONÔMICOS

Campus Universitário • UFSC  
88040-900 • Florianópolis • SC  
Fone/Fax: (48) 3953-1000  
<http://www.fepese.org.br>