



CONCURSO PÚBLICO PARA PROVIMENTO DE CARGOS EFETIVOS DA PREFEITURA MUNICIPAL DE SANTA CRUZ DO ESCALVADO

CARGOS DE NÍVEIS MÉDIO E TÉCNICO Monitor Educação Infantil

INSTRUÇÕES GERAIS

1. A prova terá, no máximo, **4 (quatro)** horas de duração, incluído o tempo destinado à transcrição do gabarito na Folha de Respostas, único documento válido para correção.
2. O candidato deverá conferir os seus dados pessoais na Folha de Respostas, em especial seu nome e o número do documento de identidade.
3. Não haverá substituição da Folha de Respostas por erro do candidato ou por qualquer outro dano.
4. O candidato só poderá se retirar do recinto após **60 (sessenta) minutos**, contados a partir do efetivo início da prova.
5. Este caderno contém 40 questões de múltipla escolha, assim distribuídas:
 - Língua Portuguesa: 8 questões (numeradas de 01 a 08);
 - Matemática e Raciocínio Lógico: 8 questões (numeradas de 09 a 16);
 - Noções de Informática: 5 questões (numeradas de 17 a 21);
 - Conhecimentos sobre Santa Cruz do Escalvado: 4 questões (numeradas de 22 a 25);
 - Conhecimentos Gerais e Atualidades: 5 questões (numeradas de 26 a 30);
 - Conhecimentos Específicos: 10 questões (numeradas de 31 a 40).
6. Cada questão apresenta 4 alternativas, de (a) a (d). O candidato deverá lê-las, atentamente, antes de responder a elas.
7. Caso o Caderno não corresponda à função de inscrição, esteja incompleto ou com defeito, o candidato deverá solicitar ao aplicador, durante os primeiros **20 minutos**, as providências cabíveis.
8. O candidato deverá entregar ao aplicador este Caderno de Provas e a Folha de Respostas.
9. O candidato passará o Gabarito para a Folha de Respostas, utilizando caneta esferográfica azul ou preta.

ATENÇÃO: FOLHA DE RESPOSTAS SEM ASSINATURA NÃO TEM VALIDADE

A folha de respostas não deve ser dobrada, amassada ou rasurada

Nome do candidato

Por favor, abra somente quando autorizado.

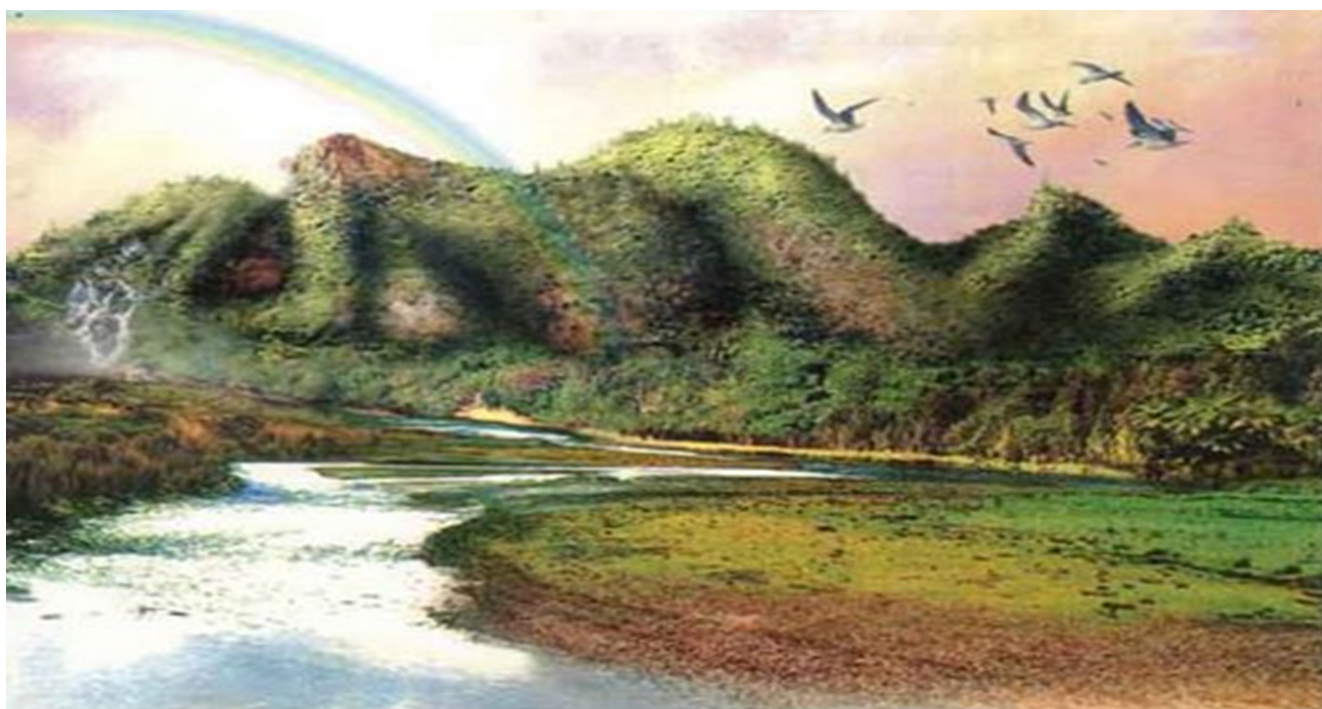


O GABARITO E O CADERNO DE PROVAS SERÃO DIVULGADOS NO ENDEREÇO ELETRÔNICO:
concurso.fundacaocefetminas.org.br

LÍNGUA PORTUGUESA

AS QUESTÕES DE 01 A 04 SE REFEREM AO TEXTO A SEGUIR.

Gaia, Mãe Terra



A vida não está apenas sobre a Terra e ocupa uma pequena parte dela, a biosfera. A própria Terra, como um todo, revela-se como um macroorganismo vivo. Ela possui um equilíbrio tão sutil em seus elementos físico-químicos, como o oxigênio e o carbono, que somente um ser vivo pode ter.

Da mesma forma a salinização dos oceanos, o regime de chuvas e secas, a direção dos ventos e das correntes marinhas – tudo forma um sistema de equilíbrio sutilíssimo que perdura e se renova há milhões de anos, tornando as condições gerais propícias para a vida. O que as mitologias dos povos originários do Oriente e do Ocidente testemunhavam acerca da Terra como a Grande Mãe – a Mãe dos mil seios para significar sua indescritível fecundidade – vem mais e mais sendo confirmada pela ciência experimental avançada. Ela tomou uma deusa grega, Gaia, como imagem para expressar o fato de a Terra ser viva e mãe de todos os viventes.

Terra e humanidade podem ser comparadas a uma nave espacial em pleno voo. Essa nave tem recursos limitados de combustível, alimentos e tempo de transcurso. 1% dos passageiros viaja na primeira classe com todo o conforto da superabundância de meios de vida. 4% dos passageiros vão de classe econômica com recursos suficientes para todos. 95% dos passageiros se encontram amontoados junto às bagagens passando frio e necessidade. Esse é o fato real e brutal do estado da Terra.

Reparando-se bem, pouco importa a situação social e econômica dos passageiros. Todos estão dentro da mesma nave e correm a mesma ameaça de vida pelo esgotamento dos recursos disponíveis. Se não fizerem um acordo de repartir equitativamente os recursos escassos, todos poderão ter o mesmo trágico destino. Pouco importa se estão na primeira classe, na classe econômica ou junto às bagagens.

Por que não fazemos esse acordo já, enquanto temos tempo, e assim poderemos continuar a viagem com o suficiente e o decente para todos os seres humanos, bem como para os demais seres vivos da natureza?

Desta vez não há alternativa: ou nos salvamos todos ou todos pereceremos.

Disponível em: <http://gayamaenatureza.blogspot.com.br/2012/12/gaia-mae-terra-vida-nao-esta-apenas_15.html>. Adaptado.

QUESTÃO 01

A frase que melhor representa o título e a imagem que ilustra o texto está corretamente indicada em

- a) “Terra e humanidade podem ser comparadas a uma nave espacial em pleno voo.”
- b) “A vida não está apenas sobre a Terra e ocupa uma pequena parte dela, a biosfera.”
- c) “... a Grande Mãe – a Mãe dos mil seios para significar sua indescritível fecundidade...”
- d) “... poderemos continuar a viagem com o suficiente e o decente para todos os seres humanos...”

QUESTÃO 02

Todo tipo de texto possui um objetivo. A fim de convencer o leitor ou conquistar sua adesão sobre a defesa que apresenta, o autor utiliza estratégias argumentativas para fundamentar o seu ponto de vista. A esse respeito, avalie os recursos argumentativos presentes no terceiro parágrafo do texto.

- I – Analogia.
- II – Inverossimilhança.
- III – Dados estatísticos.
- IV – Evolução histórica.

Está correto **apenas** o que se indica em

- a) I e II.
- b) I e III.
- c) II e IV.
- d) III e IV.

QUESTÃO 03

É correto afirmar que o último parágrafo do texto expressa, fundamentalmente, uma

- a) advertência prévia.
- b) constatação ilusória.
- c) conclusão aleatória.
- d) previsão acalentadora.

QUESTÃO 04

Releia o segundo parágrafo do texto.

“**Da mesma forma** a salinização dos oceanos, o regime de chuvas e secas, a direção dos ventos e das correntes marinhas – **tudo** forma um sistema de equilíbrio sutilíssimo que perdura e se renova há milhões de anos, tornando as condições gerais propícias para a vida. O que as mitologias dos povos originários do Oriente e do Ocidente testemunhavam acerca da Terra como a Grande Mãe – a Mãe dos mil seios **para** significar sua indescritível fecundidade – vem mais e mais sendo confirmada pela ciência experimental avançada. **Ela** tomou uma deusa grega, Gaia, como imagem para expressar o fato de a Terra ser viva e mãe de todos os viventes.”

Nessa parte do texto, o autor destaca a figura de Gaia, a Grande Mãe, aquela que, segundo ele, é a “mãe de todos os viventes” aqui na Terra. Para isso, ele veicula ideias e opiniões, estabelecendo relações na construção dos sentidos pretendidos.

Sobre isso e considerando as palavras destacadas na passagem transcrita, é correto afirmar que

- a) o pronome **Ela** substitui o palavra “Terra”, para evitar sua repetição na frase.
- b) o termo **para** indica uma ressalva sobre a figura de Gaia como a Grande Mãe.
- c) o vocábulo **tudo** resume o que foi dito anteriormente, configurando um aposto.
- d) a expressão **Da mesma forma** contradiz o que foi dito no período antecedente.

QUESTÃO 05

A fonética é o estudo dos sons da fala e trata dos fonemas, da pronúncia correta das palavras, da exata acentuação tônica e da configuração gráfica ou a escrita correta das palavras, denominada ortografia.

Considere esse conceito e leia a tirinha.



Disponível em: <<https://www.nsctotal.com.br/noticias/confira-a-tira-do-armandinho-desta-terca-feira-4>>.

Avalie o que se informa acerca das palavras que compõem o texto da tirinha.

- I – A palavra “extintas” deve ser acentuada, pois se trata de uma paroxítona terminada em “s”.
- II – A expressão “preguiças-gigantes” foi grafada com hífen porque corresponde a um adjetivo composto.
- III – O último quadrinho da tira traz alguns vocábulos formados por ditongo, dígrafo e encontro consonantal.

Está correto **apenas** o que se afirma em

- a) II.
- b) III.
- c) I e II.
- d) I e III.

QUESTÃO 06

A história em quadrinhos (HQ) utiliza textos verbais e não-verbais na comunicação para persuadir e convencer o público-alvo. Essas escolhas servem para despertar emoções, sensibilizar e chamar a atenção do receptor.



Disponível em: <<https://www.umsabadoqualquer.com/caes-e-gatos-cota-de-atencao/>>. Adaptado.

Considere o texto da HQ e informe se é verdadeiro (V) ou falso (F) o que se afirma.

- () No quarto quadrinho identifica-se uma palavra do universo urbano que caracteriza o uso mais informal da língua.
- () No último quadrinho, o sinal indicativo de crase foi corretamente empregado antes do pronome de tratamento.
- () No segundo quadrinho uma das palavras é considerada polissêmica, pois pode apresentar outros sentidos se for empregada em outros contextos.
- () A linguagem não verbal é desnecessária para o entendimento do texto da HQ e inferior à linguagem verbal, esta sim mais importante nesse gênero textual.

De acordo com as afirmações, a sequência correta é

- a) V, F, F, V.
- b) F, V, F, F.
- c) V, F, V, F.
- d) F, F, V, V.

QUESTÃO 07

Considere a concordância e a regência nominal e verbal e preencha corretamente as lacunas

Segundo Cereja & Magalhães (2013, p. 337), um princípio linguístico que orienta a combinação de palavras na frase denomina-se concordância. A concordância verbal é aquela do verbo com o sujeito, em número e pessoa. A nominal, em gênero e em número, ocorre entre o substantivo e seus determinantes. Assim, na frase “Era meio-dia e meio quando a chuva começou” identifica-se um erro de concordância _____. Por outro lado, quando um termo – verbo ou nome – exige a presença de outro, ele se chama regente ou subordinado. Quando o termo regente é um verbo, ocorre regência verbal. Quando o termo regente é um nome – substantivo, adjetivo ou advérbio –, ocorre a regência nominal. A partir desse segundo conceito, na frase “Cheguei no consultório muito atrasado” observa-se um erro de regência _____, e na oração “O cigarro é nocivo contra a saúde” ocorre uma inadequação quanto ao emprego da regência _____.

A sequência que preenche corretamente as lacunas do texto é

- a) verbal / nominal / verbal
- b) nominal / verbal / verbal
- c) verbal / nominal / nominal
- d) nominal / verbal / nominal

QUESTÃO 08

Leia a frase transcrita de um meme.



Disponível em: <<https://www.facebook.com/708755369290065/photos/a.708776732621262/994165590749040/?type=3>>.

Na frase “...e depois me arrepender.”, o pronome átono é colocado antes do verbo porque está precedido de

- a) palavra negativa.
- b) pronome indefinido.
- c) conjunção subordinativa.
- d) advérbio não seguido de vírgula.

MATEMÁTICA E RACIOCÍNIO LÓGICO

QUESTÃO 09

Em uma agência de turismo, sabe-se que 21 funcionários falam inglês e francês, sendo que desses, apenas 6 não falam italiano.

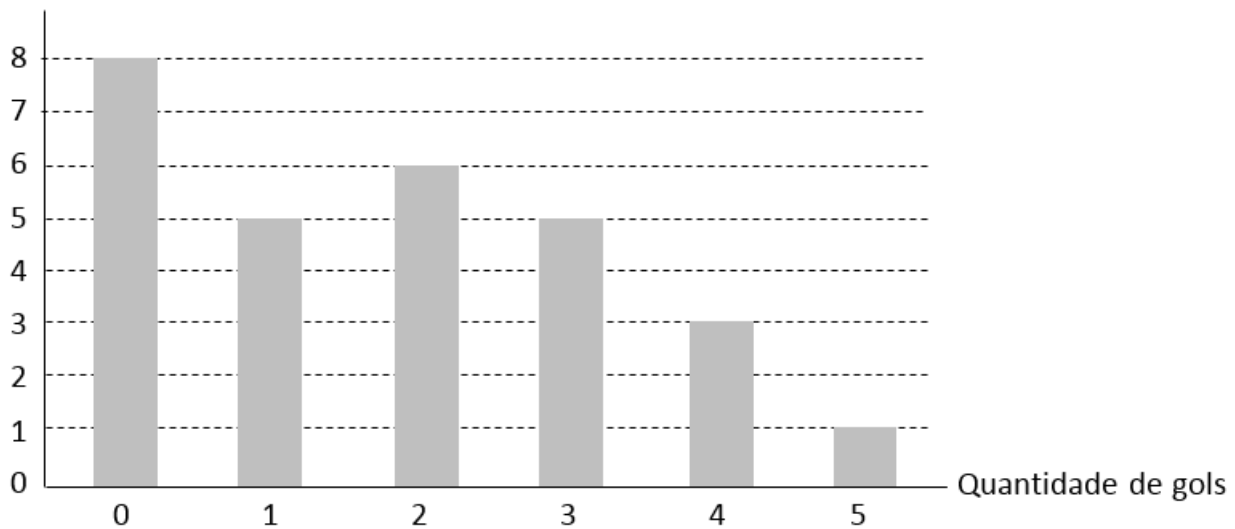
Se 17 funcionários dessa agência falam inglês e italiano, então a quantidade desses funcionários que falam inglês e pelo menos um dos idiomas, francês ou italiano, é igual a

- a) 21.
- b) 22.
- c) 23.
- d) 24.

QUESTÃO 10

O gráfico a seguir apresenta a relação entre o número de gols marcados por certo time, em um campeonato, e a quantidade de partidas. Por exemplo, a primeira coluna à esquerda indica que o time não fez gol em 8 partidas desse campeonato.

Partidas

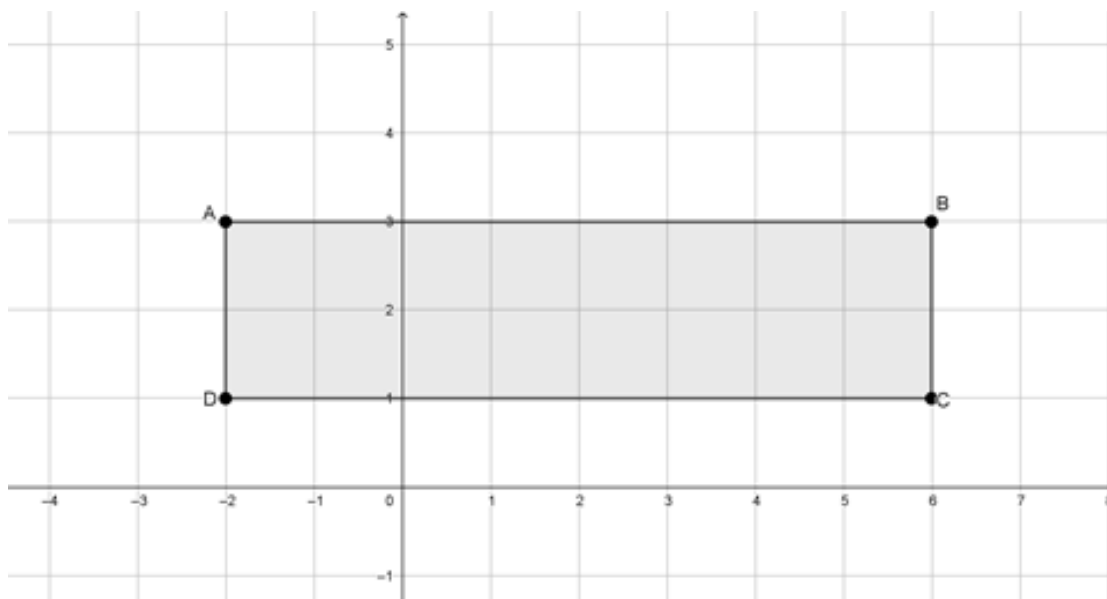


Considerando-se os dados desse gráfico, a média de gols desse time, por partida, nesse campeonato é igual a

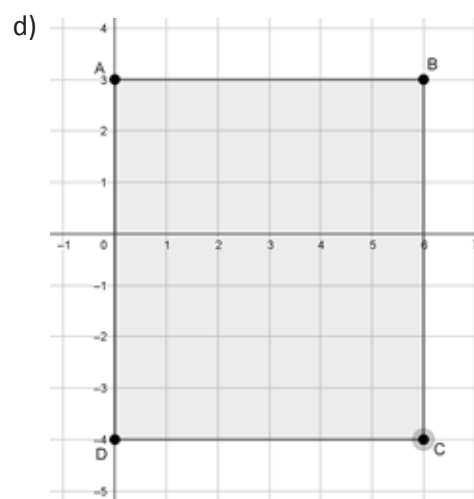
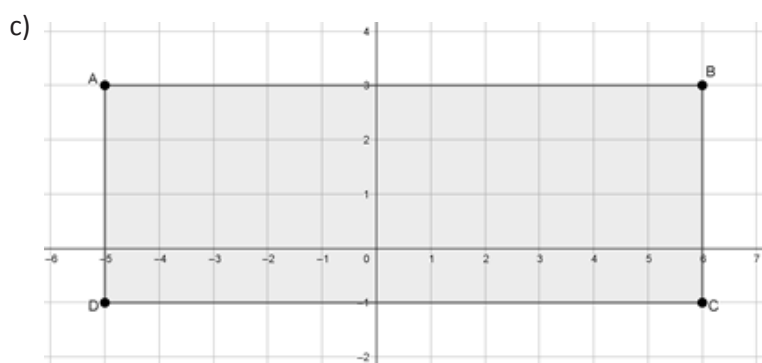
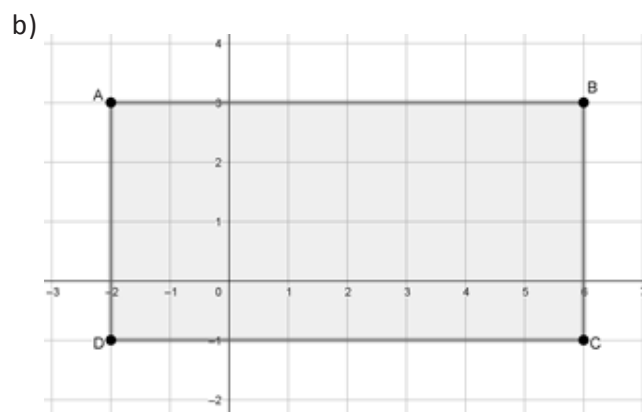
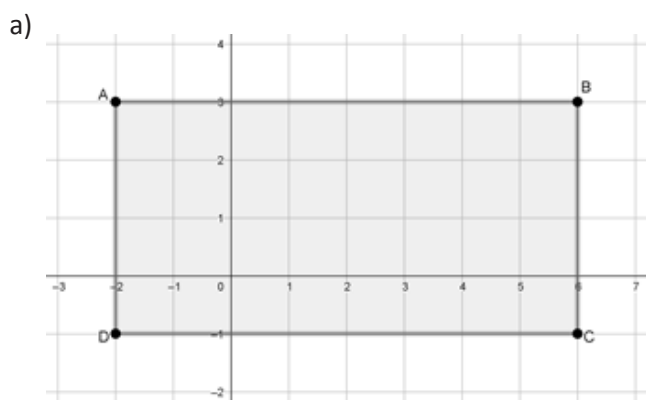
- a) 1,50.
- b) 1,75.
- c) 2,00.
- d) 2,25.

QUESTÃO 11

Os alunos de uma determinada escola desejam construir uma faixa retangular onde escreverão alguns avisos. Inicialmente pensaram em construir uma faixa com as medidas mostradas na figura a seguir.



Entretanto, ao analisarem o número de palavras a serem escritas, concluíram que a faixa a ser construída precisará ter o dobro da área da inicialmente pensada. Das opções a seguir, a que atende às necessidades dos alunos é



QUESTÃO 12

Considere X e Y duas grandezas inversamente proporcionais, tal que, se $X = 10$, então $Y = 20$. Se a grandeza X diminui em $\frac{3}{5}$ do seu valor, então é correto afirmar que o valor da grandeza Y _____ e passa a valer _____.

- a) diminui / 8
- b) diminui / 18
- c) aumenta / 40
- d) aumenta / 50

QUESTÃO 13

Para se construir uma piscina olímpica, será feita uma escavação na qual serão retirados 2500 m^3 de terra. Esse volume de material será levado em caminhões cuja caçamba possui $2,5 \text{ m}$ de largura, 5 m de comprimento e 1 m de profundidade. Cada viagem de caminhão para esse processo consome 2 litros de óleo diesel, cujo valor é de R\$ $4,50$ por litro. Para evitar transbordamentos, a terra transportada em cada viagem de caminhão não excederá as dimensões internas da caçamba.

Qual será o custo mínimo dessa movimentação de terra, em reais, somente com óleo diesel consumido pelos caminhões?

- a) R\$ $450,00$.
- b) R\$ $900,00$.
- c) R\$ $1\,200,00$.
- d) R\$ $1\,800,00$.

QUESTÃO 14

Uma doceira gastava, em média, R\$ $25,00$ em material e insumos (gás, energia elétrica, etc.) para preparar cada bolo que ela vendia. Ela conseguia, com isso, vender o bolo pelo dobro do custo da produção. Recentemente, seu custo de produção aumentou em 60% , mas ela pretende obter o mesmo valor do lucro de antes, em cada bolo. Para isso terá que reajustar o preço de venda.

Qual será o reajuste percentual do preço de venda dos bolos dessa doceira?

- a) $30,0\%$
- b) $33,3\%$
- c) $60,0\%$
- d) $66,6\%$

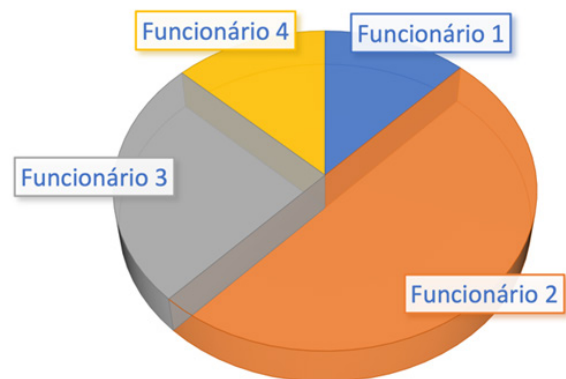
QUESTÃO 15

O desempenho dos funcionários de um órgão público é medido pela quantidade de atendimentos que cada um consegue realizar por semana. Em uma dada semana, quatro funcionários realizaram as seguintes quantidades de atendimentos:

	Segunda	Terça	Quarta	Quinta	Sexta
Ana	4	7	3	10	8
Beatriz	11	7	3	5	2
César	10	14	6	20	10
Danilo	25	28	12	35	20

Ao fim da semana mencionada, foi elaborado um gráfico de setores circulares que mostra a produtividade dos quatro:

DESEMPENHO ACUMULADO NA SEMANA



Qual é o “Funcionário 2” representado no gráfico de setores?

- a) Ana.
- b) Beatriz.
- c) César.
- d) Danilo.

QUESTÃO 16

Sejam f e g funções definidas por $f(x) = x^2 - 5x + 4$ e $g(x) = x - 1$. O intervalo que corresponde aos valores reais tais que $f(x) < g(x)$ é

- a) $]1,4[$
- b) $]1,5[$
- c) $]-\infty,1[$
- d) $]1,+\infty[$

NOÇÕES DE INFORMÁTICA

QUESTÃO 17

Sobre os dispositivos de um computador, faça a associação entre as colunas a seguir.

DISPOSITIVO

- 1 - Memória RAM
- 2 - Disco Rígido
- 3 - Impressora
- 4 - Monitor
- 5 - Memória ROM

DESCRIÇÃO

- () Dispositivo de saída usado para a impressão de textos ou gráficos contidos em documentos ou na tela do seu computador.
- () É o local em que as informações são guardadas e recuperadas pela CPU. Armazena temporariamente dados e instruções dos programas.
- () É a memória somente de leitura, que mantém seu conteúdo mesmo com o computador desligado.
- () O principal dispositivo de armazenamento de um computador.
- () Dispositivo de saída usado para exibir informações gráficas ou em formato de texto. É nele que é exibida a tela do computador. Pode ser CRT ou LCD, de variados tamanhos e resoluções.

A sequência correta da associação é

- a) 3, 1, 5, 2, 4.
- b) 3, 5, 1, 2, 4.
- c) 4, 2, 5, 1, 3.
- d) 1, 2, 3, 4, 5.

QUESTÃO 18

Na área de notificação do Windows 10 é possível

- a) abrir o menu **Iniciar**.
- b) controlar o volume do som, verificar as redes disponíveis para conexão, alterar as opções de energia, abrir o teclado virtual, entre outras ações.
- c) fixar atalhos para os programas mais utilizados.
- d) desligar o computador.

QUESTÃO 19

Acerca do *LibreOffice Calc*, informe se as afirmações sobre formas válidas para renomear planilhas são verdadeiras (V) ou falsas (F).

- () Insira o nome na caixa de texto **Nome** ao criar a planilha usando a caixa de diálogo **Inserir planilha**, acessada através do menu **Planilha > Inserir planilha** na barra de menus.
- () Clique com o botão direito em uma aba de planilha e selecione **Renomear planilha** no menu de contexto para substituir o nome existente por um diferente.
- () Clique com o botão esquerdo em uma aba de planilha e segure as teclas **Ctrl** + **N**.
- () Selecione **Planilha > Renomear planilha** na barra de menus para acessar a caixa de diálogo **Renomear planilha**.

A sequência correta é

- a) F, F, V, F.
- b) V, F, V, F.
- c) V, V, F, V.
- d) V, V, V, V.

QUESTÃO 20

No *LibreOffice Calc*, ao criar planilhas para outras pessoas usarem, queremos a inserção de dados que são válidos ou apropriados para a célula.

Qual dos critérios a seguir **NÃO** pode ser utilizado para validação?

- a) Inserir uma fórmula que pode ser interpretada como verdadeira ou falsa.
- b) Ordenar entradas em ordem crescente.
- c) Permitir células em branco.
- d) Inserir arquivos nas células.

QUESTÃO 21

Qual o tipo da licença dos *softwares* do pacote *LibreOffice*?

- a) *MIT License*.
- b) *Mozilla Public License (MPL)*.
- c) *General Public License (GNU-GPL)*.
- d) *End User License Agreement (EULA)*.

CONHECIMENTOS SOBRE SANTA CRUZ DO ESCALVADO

QUESTÃO 22

A Administração do Município de Santa Cruz do Escalvado conta com uma série de setores que visam atender diversas questões de interesse da população local. Nesse sentido, as secretarias municipais constituem instâncias importantes na gestão de recursos e de demandas. Dentre essas secretarias encontram-se as de

- a) Ciência, Arte e Tecnologia e Inovação.
- b) Infraestrutura, Minas e Energia e Justiça e Segurança Pública.
- c) Fazenda, Comunicações e Desenvolvimento Regional e Estadual.
- d) Educação, Saúde e Agricultura, Agropecuária, Meio Ambiente, Comércio e Indústria.

QUESTÃO 23

Preencha corretamente as lacunas dos parágrafos a seguir sobre a história e a geografia de Santa Cruz do Escalvado.

A explicação mais aceita para a denominação do município é a de que o nome se deve a uma _____, situada a cerca de quatro quilômetros da cidade, com aproximadamente 200 metros de altura e com pouca vegetação, isto é, árida, _____.

A Capela de _____ é considerada um dos fortes elementos que marcaram a história de Santa Cruz do Escalvado. Situada à rua de mesmo nome, encontra-se alteada em relação à rua. Acredita-se que a Capela foi construída no período inicial da formação de Santa Cruz do Escalvado, durante a segunda metade do século XIX.

As obras da Usina Hidrelétrica _____ (Represa da Candonga) foram iniciadas em 2001 e concluídas em 2004. No ano de 2015, a represa foi tomada por toneladas de lama, vindas da barragem de Fundão, da mineradora Samarco, em _____ (MG).

ASSIS, Angelo Adriano Faria de; FARIA, André Luiz Lopes de & REIS, Marcus Vinícius Reis. **História de Santa Cruz do Escalvado**. Viçosa, MG: Geographica, 2009. Adaptado.

A sequência que preenche corretamente as lacunas é

- a) densa mata / umedecida / Santa Rita / Tancredo Neves / Viçosa
- b) grande pedra / escalvada / Santo Antônio / Risoleta Neves / Mariana
- c) larga cachoeira / ressecada / São Miguel / Bárbara Eliodora / Ponte Nova
- d) pequena lagoa / improdutiva / Santa Ana / Arthur Bernardes / Belo Horizonte

QUESTÃO 24

A Lei Complementar nº 13/2019 estabelece três tipos de capacitação dos servidores da Administração Pública Direta do Município de Santa Cruz do Escalvado.

Entre esses tipos de capacitação inclui-se o de

- a) inadaptação, com a finalidade de preparar o servidor para executar somente uma função exclusiva e específica, fixando-o em técnicas e tecnologias obsoletas.
- b) revolução, objetivando a aprendizagem do descarte de todos os procedimentos de rotina, capazes de organizar e sistematizar as exigências mais recorrentes do dia a dia.
- c) transformação, objetivando obter do servidor o apagamento de seus conhecimentos preliminares, desatualizando-os permanentemente, por meio da incorporação de outros saberes.
- d) integração, com a finalidade de integrar o servidor no ambiente de trabalho, através de informações sobre a organização e o funcionamento da Prefeitura Municipal de Santa Cruz do Escalvado e de transmissão de técnicas de relações humanas.

QUESTÃO 25

Observe o quadro abaixo.

CENSO AGROPECUÁRIO – MUNICÍPIO DE SANTA CRUZ DO ESCALVADO – ANO: 2017

LAVOURA	Número de estabelecimentos agropecuários
Banana	19
Café	3
Cana-de-açúcar	162
Cana-de-açúcar forrageira	69
Feijão	15
Mandioca	32
Milho	86
Milho forrageiro	26

Fonte: INSTITUTO BRASILEIRO DE GEOGRAFIA E ESTATÍSTICA (IBGE). “Censo Agropecuário”. Ano: 2017. Disponível em <https://cidades.ibge.gov.br/brasil/mg/santa-cruz-do-escalvado/pesquisa/24/76693>.

Os dados indicados revelam que o (a)

- a) plantação de milho está presente em todas as unidades de produção.
- b) lavoura de cana-de-açúcar ocupa o maior número de estabelecimentos.
- c) predomínio do cultivo de café no século XIX manteve-se absoluto até 2017.
- d) destaque da cultura de feijão torna este tipo de lavoura a principal ocupação dos municípios.

CONHECIMENTOS GERAIS E ATUALIDADES

QUESTÃO 26

Desde o início da pandemia de Covid-19 até abril de 2022, já faleceram em decorrência da doença, só no Brasil, cerca de quantas pessoas?

- a) 650.
- b) 6.500.
- c) 65.000.
- d) 650.000.

QUESTÃO 27

No dia 24 de fevereiro de 2022 uma nova guerra teve início na Europa. Essa guerra começou após as tropas russas invadirem a

- a) França.
- b) Croácia.
- c) Ucrânia.
- d) Inglaterra.

QUESTÃO 28

O programa do *Windows* que serve para produção e edição de textos é o

- a) *Power point*.
- b) *Explorer*.
- c) *Word*.
- d) *Excel*.

QUESTÃO 29

Em 2022 o Brasil celebra os 100 anos da realização de um dos mais importantes eventos culturais do século XX no país, o (a)

- a) Semana de Arte Moderna.
- b) Bienal de São Paulo.
- c) Festival da Canção.
- d) *Rock in Rio*.

QUESTÃO 30

No momento presente, o que **NÃO** é uma ameaça real à Amazônia?

- a) Garimpo ilegal.
- b) Desmatamento.
- c) Turismo de massa.
- d) Invasão de terras indígenas.

CONHECIMENTOS ESPECÍFICOS

QUESTÃO 31

Analise as asserções a seguir e a relação proposta entre elas.

I - Numa tendência cognitiva de trabalho na educação infantil a criança é concebida como um ser construtor, que pensa e, como tal, constrói seu conhecimento, reinventa conteúdos, aprende a partir da interação que estabelece com o meio físico e social desde o seu nascimento, passando por diferentes estágios de desenvolvimento

PORQUE,

II - para atuar nessa perspectiva, a professora deve ter bastante conhecimento sobre o desenvolvimento cognitivo infantil, além de ser a mediadora entre o conhecimento e o sujeito que aprende (o aluno), estabelecendo relação de troca de conhecimentos, propondo tarefas desafiadoras de acordo com a etapa de desenvolvimento em que se encontram, estimulando os alunos a pensar de forma criativa e autônoma.

Sobre as asserções, é correto afirmar que

- a) as duas são falsas.
- b) a primeira é falsa e a segunda é verdadeira.
- c) a primeira é verdadeira e a segunda é falsa.
- d) as duas são verdadeiras e a segunda é uma complementação da primeira.

QUESTÃO 32

A escola hoje deve possuir um caráter formador, aprimorando valores e atitudes, desenvolvendo, desde a educação infantil, o sentido da observação, despertando a curiosidade intelectual das crianças, capacitando-as a serem capazes de buscar informações onde quer que elas estejam a fim de utilizá-las no seu cotidiano. Para isso o planejamento se torna imprescindível, sem ele as competências e habilidades não são alcançadas de forma precisa.

Avalie as afirmações a seguir sobre o planejamento.

I - Faz uma reflexão sobre o que existe, o que queremos alcançar, quais os meios a serem usados e busca avaliar o que se quer alcançar.

II - Envolve conhecer a realidade, determinar o que se deseja alcançar, indicar os meios e recursos possíveis, constante avaliação e reavaliação do processo e estabelecer prazos e etapas para sua execução.

III - Busca responder de forma sucinta o que é e como fazer as ações, sem a necessidade de levantar a realidade do público-alvo.

IV - Implica conduzir a realidade existente em busca do alcance de metas; é o instrumento que expande a ação docente.

V - Precisa ser político, no sentido de conhecer profundamente a realidade em que a escola está inserida e criar uma nova realidade.

Está correto **apenas** o que se afirma em

- a) I e II.
- b) I, II e V.
- c) I, IV e V.
- d) II, III e IV.

QUESTÃO 33

Considerando-se os “estádios” de desenvolvimento cognitivo, associe-os corretamente às suas respectivas características.

ESTÁDIOS

- 1 - Inteligência sensório-motora (0 a 2 anos)
- 2 - Pré-operatório ou simbólico (2 a 6-7 anos)
- 3 - Operatório concreto (7 a 11-12 anos)
- 4 - Operações formais (11 a 15-16 anos)

CARACTERÍSTICAS

() Tanto as operações como as estruturas que se constroem até aproximadamente esta idade são de natureza concreta; permanecem ligadas indissoluvelmente à ação da criança sobre os objetos.

() Realiza a transição entre a inteligência propriamente sensório-motora e a inteligência representativa, ocorrendo com transformações lentas e sucessivas.

() É de fundamental importância para o desenvolvimento cognitivo; suas realizações formam a base de todos os processos cognitivos do indivíduo.

() Por volta dos sete anos a atividade cognitiva da criança torna-se operatória, com a aquisição da reversibilidade lógica. A reversibilidade aparece como uma propriedade das ações da criança, suscetíveis de se exercerem em pensamento ou interiormente.

A sequência correta da associação é

- a) 1, 2, 3, 4.
- b) 2, 1, 4, 3.
- c) 3, 4, 2, 1.
- d) 4, 2, 1, 3.

QUESTÃO 34

Informe se é verdadeiro (V) ou falso (F) o que se afirma sobre desenvolvimento infantil.

() Está pautado na interação com o meio, a criança aprende e depois se desenvolve; desse modo, o desenvolvimento de um ser humano se dá pela aquisição/aprendizagem de tudo aquilo que construiu socialmente ao longo da história da humanidade.

() É de extrema importância possibilitar à criança experiências abstratas tendo por base o desenvolvimento das habilidades laborais, de modo que esta

aprendizagem seja a base para o desenvolvimento de novas funções.

() Produz-se por meio de aprendizagem, segundo a qual o bom ensino, presente em processos interpessoais, deve se antecipar ao desenvolvimento para poder conduzi-lo; assim, há que se ensinar para que haja desenvolvimento.

() A atuação do professor faz-se importante nesse contexto pela determinação no processo de aprendizado, sendo ele quem estimula novos ciclos de aprendizagem, possibilitando o desenvolvimento.

De acordo com as afirmações, a sequência correta é

- a) V, F, V, F.
- b) V, F, V, V.
- c) F, V, F, F.
- d) F, V, F, V.

QUESTÃO 35

Avalie as afirmações sobre o brincar.

I - É por meio do brincar que a criança descobre, aprende e se desenvolve, em qualquer lugar que esteja, ou seja, o brincar é como compreensão da realidade.

II - É um dos meios secundários do desenvolvimento cultural da criança; este colabora de forma simples e básica para as zonas de desenvolvimento proximal e real da criança.

III - É no brincar que a criança se comporta, além do seu comportamento habitual, diário, vivenciando desafios e situações novas.

IV - O brincar estimula, sendo qualquer orientação ou mediação de um adulto prejudicial à criatividade e à interação social.

V - O brincar propicia a aprendizagem; por ser estimulador e motivador, ele faz com que a criança tenha um motivo para realizar determinada ação onde a aprendizagem acontece no concreto.

Está correto **apenas** o que se afirma em

- a) I, II e IV.
- b) I, III e V.
- c) II, III e IV.
- d) III, IV e V.

QUESTÃO 36

Acerca da educação inclusiva, **NÃO** é correto afirmar que

- a) pressupõe uma inserção condicional ao sistema educacional sem alterações equitativas, garantindo a entrada de todos e a permanência de acordo com suas competências e habilidades.
- b) tem se fortalecido no sentido de que a escola necessita se abrir para a diversidade, acolhê-la, respeitá-la e, acima de tudo, valorizá-la como elemento fundamental na constituição de uma sociedade democrática e justa.
- c) precisa do trabalho focado em competências para desenvolver processos de ensino e aprendizagem capazes de oferecer aos alunos com e sem deficiência condições de desenvolvimento de forma equitativa.
- d) pressupõe prática pedagógica que se constitui pela junção do conhecimento adquirido pelo professor ao longo de sua trajetória e da disponibilidade em buscar novas formas de fazer considerando a diversidade dos alunos e as suas características individuais.

QUESTÃO 37

Associe corretamente os direitos de aprendizagem à sua respectiva forma de garanti-los.

DIREITOS DE APRENDIZAGEM

- 1 - Conviver
- 2 - Brincar
- 3 - Participar
- 4 - Explorar
- 5 - Expressar
- 6 - Conhecer-se

COMO GARANTIR ESSES DIREITOS

- () Rodas de conversa, conselhos e assembleias são imprescindíveis, onde os pequenos votam e argumentam sobre decisões que afetam o coletivo e se ajudam nessa tarefa.
- () Permite que as crianças explorem sozinhas diferentes materiais e elementos simbólicos, como músicas e histórias.
- () Momentos do banho, da alimentação e da troca de fraldas são ricos para essa aprendizagem: ao sentir-se cuidada e ao aprender a cuidar de si, a criança desperta.
- () Brincadeiras são essenciais e devem estar presentes intensamente na rotina da criança, porém, segundo a BNCC, devem ser enriquecidas e planejadas pelos professores.
- () Promove situações em que os pequenos possam brincar e interagir com os colegas e se envolver em experiências diversas de convivências em grupo, como organização dos ambientes.
- () O importante é envolver as crianças em todas as etapas das brincadeiras e das atividades, permitindo que elas ajudem a decidir como será a estrutura, quais materiais serão usados etc..

A sequência correta é:

- a) 1, 2, 3, 4, 5, 6.
- b) 3, 6, 2, 1, 4, 5.
- c) 4, 1, 5, 3, 6, 2.
- d) 5, 4, 6, 2, 1, 3.

QUESTÃO 38

Analise as asserções a seguir e a relação proposta entre elas.

I - A brincadeira é uma das principais maneiras da criança ser e se expressar na infância, de tal modo que se pode afirmar que a criança, sobretudo nos primeiros anos de vida, é, em grande medida, um ser brincante.

PORQUE

II - Podemos falar de brincadeira quando uma atividade é: espontânea, ou seja, livremente escolhida por aqueles que dela participam; incerta no sentido de que o seu desenvolvimento não é predeterminado; separada do “mundo real”, ou seja, que é circunscrita, dentro de certos limites de espaço e tempo; improdutiva, no sentido de que o objetivo é a atividade mesma; regulada por regras próprias que suspendem aquelas ordinárias; reconhecida por aqueles que brincam como “irreal”, como “outra” da realidade usual.

Sobre as asserções, é correto afirmar que

- a) as duas são falsas.
- b) a primeira é falsa e a segunda é verdadeira.
- c) a primeira é verdadeira e a segunda é falsa.
- d) as duas são verdadeiras e a segunda é uma complementação da primeira.

QUESTÃO 39

Informe se é verdadeiro (V) ou falso (F) o que se afirma sobre ética.

() O que marca a fronteira da nossa convivência, buscando os valores que signifiquem dignidade, liberdade, autonomia e cidadania.

() Aquela perspectiva para olharmos os princípios e os valores estabelecidos legalmente por diretrizes para existirmos juntos.

() O conjunto de seus princípios e valores que orientam as condutas humanas sendo a reflexão sobre a moral.

() Entendida como um tipo ou qualidade de conduta que é esperada das pessoas como resultado do uso de regras morais no comportamento social.

() Aquela que estabelece os valores, em prol de uma sociedade que seja mais sistematizada, sentido conotativo, regras e retidão para todos.

De acordo com as afirmações, a sequência correta é

- a) V, F, F, F, V.
- b) V, F, V, V, F.
- c) F, V, V, V, F.
- d) F, V, F, F, V.

QUESTÃO 40

Avalie as afirmações sobre o papel do monitor.

I - Exerce grande importância no ambiente escolar; ele não somente auxilia o aluno com deficiência, mas também toda a sala de aula e toda a escola.

II - Cria possibilidades para que o aluno com deficiência aprenda, sendo responsável pela elaboração de atividades específicas para este aluno.

III - Proporciona os meios e a ajuda na estimulação dos alunos a aprender e a descobrir suas potencialidades.

IV - Orienta os alunos em suas atividades realizadas em sala de aula, além de dar apoio nas atividades de higiene, alimentação, locomoção entre outras que necessitem auxílio constante no dia a dia escolar.

Está correto **apenas** o que se afirma em

- a) I e II.
- b) II e IV.
- c) I, III e IV.
- d) II, III e IV.

CONCURSO PÚBLICO PARA PROVIMENTO DE CARGOS EFETIVOS DA PREFEITURA MUNICIPAL DE SANTA CRUZ DO ESCALVADO

GABARITO (RASCUNHO)

LÍNGUA PORTUGUESA

01 A B C D

02 A B C D

03 A B C D

04 A B C D

05 A B C D

06 A B C D

07 A B C D

08 A B C D

MATEMÁTICA E RACIOCÍNIO LÓGICO

09 A B C D

10 A B C D

11 A B C D

12 A B C D

13 A B C D

14 A B C D

15 A B C D

16 A B C D

NOÇÕES DE INFORMÁTICA

17 A B C D

18 A B C D

19 A B C D

20 A B C D

21 A B C D

CONHECIMENTOS SOBRE SANTA CRUZ DO ESCALVADO

22 A B C D

23 A B C D

24 A B C D

25 A B C D

CONHECIMENTOS GERAIS E ATUALIDADES

26 A B C D

27 A B C D

28 A B C D

29 A B C D

30 A B C D

CONHECIMENTOS ESPECÍFICOS

31 A B C D

32 A B C D

33 A B C D

34 A B C D

35 A B C D

36 A B C D

37 A B C D

38 A B C D

39 A B C D

40 A B C D

ATENÇÃO:
AGUARDE AUTORIZAÇÃO
PARA VIRAR O CADERNO DE PROVA.