



CONCURSO PÚBLICO PARA PROVIMENTO DE CARGOS EFETIVOS DA PREFEITURA MUNICIPAL DE SANTA CRUZ DO ESCALVADO

CARGO DE NÍVEL SUPERIOR PEB História Anos Finais

INSTRUÇÕES GERAIS

1. A prova terá, no máximo, **4 (quatro)** horas de duração, incluído o tempo destinado à transcrição do gabarito na Folha de Respostas, único documento válido para correção.
2. O candidato deverá conferir os seus dados pessoais na Folha de Respostas, em especial seu nome e o número do documento de identidade.
3. Não haverá substituição da Folha de Respostas por erro do candidato ou por qualquer outro dano.
4. O candidato só poderá se retirar do recinto após **60 (sessenta) minutos**, contados a partir do efetivo início da prova.
5. Este caderno contém 40 questões de múltipla escolha, assim distribuídas:
 - Língua Portuguesa: 8 questões (numeradas de 01 a 08);
 - Matemática e Raciocínio Lógico: 8 questões (numeradas de 09 a 16);
 - Noções de Informática: 5 questões (numeradas de 17 a 21);
 - Conhecimentos sobre Santa Cruz do Escalvado: 4 questões (numeradas de 22 a 25);
 - Conhecimentos Gerais e Atualidades: 5 questões (numeradas de 26 a 30);
 - Conhecimentos Específicos: 10 questões (numeradas de 31 a 40).
6. Cada questão apresenta 4 alternativas, de (a) a (d). O candidato deverá lê-las, atentamente, antes de responder a elas.
7. Caso o Caderno não corresponda à função de inscrição, esteja incompleto ou com defeito, o candidato deverá solicitar ao aplicador, durante os primeiros **20 minutos**, as providências cabíveis.
8. O candidato deverá entregar ao aplicador este Caderno de Provas e a Folha de Respostas.
9. O candidato passará o Gabarito para a Folha de Respostas, utilizando caneta esferográfica azul ou preta.

ATENÇÃO: FOLHA DE RESPOSTAS SEM ASSINATURA NÃO TEM VALIDADE

A folha de respostas não deve ser dobrada, amassada ou rasurada

Nome do candidato

Por favor, abra somente quando autorizado.



O GABARITO E O CADERNO DE PROVAS SERÃO DIVULGADOS NO ENDEREÇO ELETRÔNICO:
concurso.fundacaocefetminas.org.br

LÍNGUA PORTUGUESA

AS QUESTÕES DE 01 A 08 SE REFEREM AO TEXTO SEGUINTE.

Não vale dizer

*Ruy Castro**

Vale dizer. Vale lembrar. Vale ressaltar. Vale destacar. Vale acrescentar. E outros vales isso ou aquilo. Você pode não ter se tocado, mas, de há algum tempo, essas palavras estão lhe entrando pelos olhos com alarmante frequência e ocupando espaço à toa. A frase começa com "Vale dizer que ..." e segue-se o que a pessoa acha que vale dizer. Não ocorre a ela que, se dispensar o "vale dizer" e disser logo o que tem a dizer, sua informação não sofrerá nenhum prejuízo. Ao contrário, ganhará em concisão e objetividade.

É um vício de linguagem, como um tique nervoso ou uma pálpebra que dispara. E, como todo vício ou tique, brota de algum lugar no espaço e chega direto aos dedos de quem escreve, sem um estágio intermediário no nicho do cérebro onde se escolhem as palavras. A pessoa, quando se dá conta, já escreveu e, na verdade, nem se dá conta. Aliás, "na verdade" também é um desses tiques. Na verdade, por que "na verdade"? E quem garante que seja verdade? Em tempo: mesmo que fique ansioso com a ideia, experimente escrever sem usar "na verdade" e veja como não lhe fará a menor falta.

"Em tempo"? Eis outra relíquia arrancada do passado e posta a circular na mídia como se já não pudéssemos passar sem. Equivale ao "vale dizer". Dá-se assim: na sequência de uma informação, sapeca-se um ponto-parágrafo e, sem qualquer motivo, começa-se o parágrafo seguinte com "Em tempo ..." – e lá vem a preciosa informação. É como se o autor temesse esquecer-se dela ou que seu espaço fosse acabar e ele não a usasse a tempo. Donde volto a sugerir: se escrever "Em tempo ...", experimente apagá-la e veja se seu conteúdo perde alguma coisa.

Alguém dirá que são implicâncias de um escriba ranzinza e que ninguém está ligando para isso. Pois devia estar. Manter a língua eficiente, como queria Ezra Pound, é obrigação de todos os que fazem uso dela.

"Fazer uso"? Epa! De todos que a usam, digo.

* Jornalista e escritor.

Folha de São Paulo, Opinião, 14 mar. 2022, p. A 2. Adaptado.

QUESTÃO 01

Há, entre o que é afirmado no título e no corpo do texto, uma confirmação de que o autor desaprova o uso da palavra "vale" quando poderia ser substituída por outra de igual valor semântico. Esse posicionamento do autor está presente na(s) seguinte(s) frase(s):

I – "É um vício de linguagem, como um tique nervoso ou uma pálpebra que dispara."

II – "...essas palavras estão lhe entrando pelos olhos com alarmante frequência e ocupando espaço à toa."

III – "Vale dizer. Vale lembrar. Vale ressaltar. Vale destacar. Vale acrescentar. E outros vales isso ou aquilo."

Está correto **apenas** o que se afirma em

- a) II.
- b) III.
- c) I e II.
- d) I e III.

QUESTÃO 02

A repetição é um recurso textual significativo com diversas funções, entre as quais a de contribuir para a organização discursiva e a monitoração da coerência textual, além de ser usada como estratégia reiterativa necessária para a produção de textos coerentes.

A esse respeito, avalie o que se afirma sobre o emprego da repetição da palavra “vale” no primeiro parágrafo do texto: “Vale dizer. Vale lembrar. Vale ressaltar. Vale destacar. Vale acrescentar”.

- I – Com finalidade estilística para reforçar a ideia pretendida, mas enfatizando o segundo verbo de cada repetição, cujo objetivo é o de realçar significados semelhantes.
- II – Por seu teor expressivo, a fim de chamar a atenção do leitor para a continuidade da argumentação, que é uma das condições da coesão e da preservação da coerência textual nesse texto.
- III – Como falha textual comprometedoras das sequências discursivas, ao impedir que se transforme em uma produção coesa e fluida, o que torna o texto pobre do ponto de vista do vocabulário.

Está correto **apenas** o que se afirma em

- a) II.
- b) III.
- c) I e II.
- d) II e III.

QUESTÃO 03

Considere a estratégia argumentativa de Ruy Castro no último parágrafo e preencha as lacunas do texto a seguir.

Com a frase “Fazer uso’? Epa! De todos que a usam, digo.”, o autor confere um tom _____ ao seu texto ao grafar, quiçá propositalmente, a expressão “Fazer uso” composta por uma palavra cujo emprego ele _____ ao longo de toda a sua argumentação.

A sequência que preenche corretamente as lacunas do texto é

- a) lisonjeiro / ratificou
- b) admoestador / criticou
- c) cerimonioso / ratificou
- d) bem-humorado / criticou

QUESTÃO 04

Considere os dois textos a seguir

TEXTO I

"Em tempo"? Eis outra relíquia arrancada do passado e posta a circular na mídia como se já não pudéssemos passar sem. Equivale ao "vale dizer". Dá-se assim: na sequência de uma informação, sapeca-se um ponto-parágrafo e, sem qualquer motivo, começa-se o parágrafo seguinte com "Em tempo ..." – e lá vem a preciosa informação. É como se o autor temesse esquecer-se dela ou que seu espaço fosse acabar e ele não a usasse a tempo.

TEXTO II



Disponível em: <<https://br.pinterest.com/pin/745908757017111559/>>.

Avalie as afirmações sobre os sinais de pontuação.

- I – O sinal de pontuação que marca, na escrita, a entonação de um questionamento foi utilizado adequadamente nos dois textos.
- II – O travessão na frase “ – e lá vem a preciosa informação.” (Texto I) indica a interrupção do que o autor desejava comunicar.
- III – O ponto de exclamação em “Olha só!” (Texto II) introduz uma reflexão e antecede as palavras ditas por uma das personagens.
- IV – As aspas em “vale dizer” (Texto I) e em “encarnar” (Texto II) foram empregadas para isolar expressão e palavra intercaladas no respectivo período.

Está correto **apenas** o que se afirma em

- a) I e IV.
- b) I e III.
- c) II e III.
- d) II e IV.

QUESTÃO 05

No trecho “Alguém dirá que são implicâncias de um escriba ranzinza...”, sem prejuízo para o sentido pretendido, a palavra destacada, no contexto em que foi empregada, pode ser substituída, fundamentalmente, por

- a) obscuro.
- b) obsoleto.
- c) obstinado.
- d) obstrutivo.

QUESTÃO 06

A morfossintaxe é a observação conjunta da classificação morfológica e da função sintática das palavras nas orações.

Informe se é verdadeiro (V) ou falso (F) o que se afirma sobre os aspectos morfossintáticos de algumas passagens transcritas do texto.

- () Na frase “sua informação não sofrerá nenhum prejuízo.”, o sujeito é simples, o predicado é verbal e o verbo é transitivo direto.
- () No período “Manter a língua eficiente, como queria Ezra Pound, é obrigação de todos os que fazem uso dela.”, a oração intercalada exprime concessão.
- () Em “Donde volto a sugerir: se escrever ‘Em tempo ...’, experimente apagá-la...”, o termo destacado se classifica como pronome pessoal do caso oblíquo.
- () No trecho “...e veja como não lhe fará a menor falta.”, a próclise é de rigor porque, na oração, antes do verbo, identifica-se palavra que atrai o pronome átono.

De acordo com as afirmações, a sequência correta é

- a) F, F, V, V.
- b) V, F, F, V.
- c) F, V, V, F.
- d) V, V, F, F.

QUESTÃO 07

“Segundo Jakobson, é possível determinar funções da linguagem com base nas características dos textos e nas intenções do locutor.”

CEREJA, W. COCHAR, Thereza. **Gramática reflexiva**: texto, semântica e interação. São Paulo: Atual, 2013, p. 19.

A função conativa ou apelativa da linguagem, entre as várias funções definidas pelo linguista russo Roman Jakobson, volta-se para o destinatário com o propósito de persuadi-lo por meio da mensagem transmitida.

A esse respeito, atente para a seguinte passagem transcrita do texto.

“...se escrever “Em tempo ...”, experimente apagá-la e veja se seu conteúdo perde alguma coisa.”

No trecho, identifica-se a função conativa, fundamentalmente, pela (o)

- a) utilização de verbos no modo imperativo.
- b) emprego das palavras em seu sentido literal.
- c) presença de vocativos para interpelar o receptor.
- d) uso de termos com a mesma grafia e sentidos diferentes.

QUESTÃO 08

Um dos tipos de regência existentes na língua portuguesa denomina-se regência nominal e, como o próprio nome sugere, ocorre apenas entre nomes (substantivo, adjetivo ou advérbio). A relação estabelecida entre eles e seus respectivos complementos se dá por meio de uma preposição.



Disponível em: <<https://mentirinhas.com.br/mentirinhas-220/>>. Acesso em: 03 abr. 2022.

No balão do último quadrinho a expressão “afeição por outra pessoa” caracteriza um caso de regência nominal, cuja ocorrência está igualmente exemplificada na passagem transcrita do texto de Ruy Castro indicada em

- a) “...disser logo o que tem a dizer...”
- b) “...brota de algum lugar no espaço...”
- c) “ganhará em concisão e objetividade.”
- d) “...mesmo que fique ansioso com a ideia...”

MATEMÁTICA E RACIOCÍNIO LÓGICO

QUESTÃO 09

Na festa de aniversário de Luiz, havia uma decoração constituída de um quadro de luz com várias lâmpadas, de forma que em cima de cada lâmpada havia uma das letras L, U, I ou Z, como mostra a figura a seguir.

U	L	L	U	I	Z
Z	I	U	Z	L	U
L	I	Z	I	Z	L
Z	U	Z	L	I	U

O painel foi programado de forma que, a cada dez segundos, um conjunto de quatro letras, L, U, I e Z fique aceso, estando todas as demais no painel apagadas e, após esse intervalo, o conjunto se apaga e outro é imediatamente aceso, sempre com as letras L, U, I e Z, ficando assim sempre aceso um conjunto com as quatro letras do nome Luiz.

Esses conjuntos se diferem pela troca de posição de pelo menos uma de suas letras no painel.

Supondo que um conjunto de letras acesas não se repete até que todos os conjuntos possíveis sejam esgotados, o tempo mínimo necessário, em horas, a partir do início da ligação do painel, para que todos os conjuntos possíveis acendam, é igual a

- a) 2.
- b) 2,5.
- c) 3.
- d) 3,5.

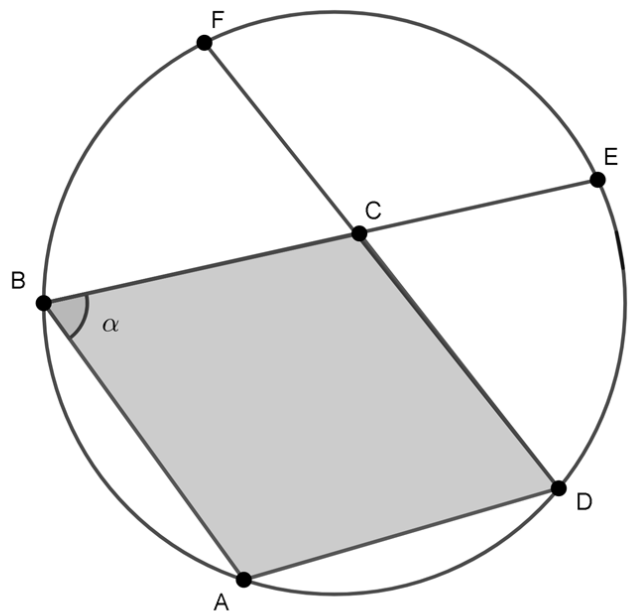
QUESTÃO 10

Sobre as idades das pessoas de um grupo, sabe-se que um quarto delas tem 20 anos, 60% do restante têm 40 anos e todos os demais têm 30 anos. Assim, em relação a esses dados, a média de idade do grupo é igual a

- a) 31.
- b) 32.
- c) 34.
- d) 35.

QUESTÃO 11

Na figura a seguir o polígono ABCD é um losango, os pontos A, B, D, E e F pertencem à circunferência e a medida do arco menor EF é 80° .

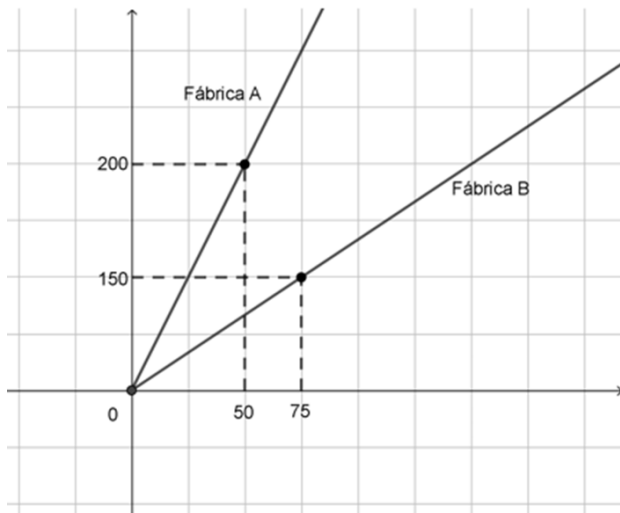


Nestas condições é correto afirmar que o valor do ângulo α , em graus, é igual a

- a) 60.
- b) 70.
- c) 90.
- d) 110.

QUESTÃO 12

Uma fábrica possui duas equipes de produção, A e B, que trabalham 6 horas por dia, em períodos distintos, sem interseção. Na composição de cada equipe, todos os trabalhadores possuem a mesma capacidade de produção. A produtividade de cada equipe em um período foi avaliada, tendo sido produzido o gráfico a seguir. Esse gráfico mostra a produção, em um intervalo de 6 horas, de um mesmo tipo de calça, pelos 50 trabalhadores da equipe A e pelos 75 da equipe B.



Considerando-se as funções descritas por esses gráficos, no intervalo de trabalho de cada equipe, é correto afirmar que

- a) para que sejam produzidas 90 calças pela equipe B, serão necessários 45 trabalhadores.
- b) para que sejam produzidas 400 calças pela equipe A, deverão ser contratados mais 100 trabalhadores.
- c) tendo em vista que cada equipe passe a ter 80 trabalhadores, o número total de calças produzidas será igual a 450.
- d) a diferença entre o número de calças produzidas por 50 trabalhadores da equipe A e o número de calças produzidas por 50 trabalhadores da equipe B é igual a 75.

QUESTÃO 13

Hélio começou a treinar com uma estratégia traçada no dia do primeiro treino. No primeiro dia ele correria 5.000 metros, e no dia seguinte, 5.150 metros. A cada novo dia de treinamento ele aumentaria 150 metros no percurso em relação ao dia anterior. Ele seguiria ininterruptamente, nesse plano diário, até que percorresse 20km.

Se o treinamento começou em 15 de abril de 2022, a primeira corrida de 20km foi realizada em que dia do mês de julho do mesmo ano?

- a) 22.
- b) 23.
- c) 24.
- d) 25.

QUESTÃO 14

Cinco pessoas, Maria, Nádia, Otto, Pedro e Quênia aguardam em fila no caixa de um supermercado. Na ordem em que se encontram na fila, Maria será atendida antes de Otto, enquanto Nádia só será atendida após Pedro e Quênia. A pessoa da terceira posição é Maria.

Em que posição(ões) Pedro pode estar nessa fila?

- a) Apenas 1ª.
- b) Apenas 2ª.
- c) 1ª ou 2ª.
- d) 2ª ou 4ª.

QUESTÃO 15

Considere as proposições a seguir, sobre juros compostos, classificando-as como verdadeiras (V) ou falsas (F).

- () Uma taxa de juros de 12% a.a. é equivalente a uma taxa mensal de juros de 1% a.m..
- () Um capital aplicado a uma taxa i terá crescimento exponencial apenas após o 1º período determinado pela taxa de juros.
- () Se um capital aplicado a uma taxa mensal dobra em 2 meses, então esta taxa, arredondada com uma casa decimal, é igual a 41,4%.
- () Considere um capital aplicado a uma taxa mensal i por um período n , inteiro e positivo. A sequência formada pelo valor do montante, quando $n = 1, 2, 3, 4, \dots$, não constitui uma progressão geométrica.

A sequência correta está indicada em

- a) V, F, V, V.
- b) F, F, V, F.
- c) F, V, F, V.
- d) F, V, V, F.

QUESTÃO 16

A figura a seguir exhibe um modelo de telha de fibrocimento.



Disponível em <https://www.depositosaojudas.com.br/produto/telha-244x-92-5mm-s-amianto/24131> (fragmento).

Uma pessoa, ao observar as ondulações dessa telha, percebeu uma grande semelhança com o gráfico de uma função trigonométrica. As funções que representam uma possibilidade para esta situação estão corretamente indicadas em

- a) $f(x) = \text{sen}(x)$ e $f(x) = \text{cos}(x)$.
- b) $f(x) = \text{sen}(x)$ e $f(x) = \text{tg}(x)$.
- c) $f(x) = \text{sen}(x)$ e $f(x) = \text{sec}(x)$.
- d) $f(x) = \text{cos}(x)$ e $f(x) = \text{tg}(x)$.

NOÇÕES DE INFORMÁTICA

QUESTÃO 17

São classificados como dispositivos de armazenamento volátil de dados todos os itens a seguir, **EXCETO**

- a) Memória ROM.
- b) *Hard Disk*.
- c) *Pen drive*.
- d) Fita magnética.

QUESTÃO 18

Sobre as operações com arquivos e pastas, faça a associação entre as operações e ações a seguir.

OPERAÇÃO

- 1) Excluir uma pasta ou arquivo
- 2) Copiar um arquivo ou pasta
- 3) Criar uma nova pasta
- 4) Abrir um arquivo ou executar um programa
- 5) Mover um arquivo ou pasta
- 6) Mudar o nome de um arquivo ou pasta

AÇÕES

- () Clique duplo no ícone ou nome do arquivo.
- () Na parte direita do dispositivo ou pasta marcada, clique num local vazio com o botão direito do mouse. Aponte para a opção **Novo** e, depois, clique na opção **Pasta**. Digite um nome para a pasta e tecla **Enter**.
- () Selecione o arquivo ou pasta a ser excluído, dando apenas um clique sobre o item e então pressione a tecla **Delete**.
- () Selecione um arquivo ou pasta, dando apenas um clique sobre o item; então, clique com o botão direito do mouse sobre o item e escolha a opção **Renomear**.
- () Selecione o arquivo ou pasta, dando apenas um clique sobre o item; utilize as teclas de atalho CTRL + C. Em seguida, selecione o local de destino e use o atalho CTRL + V.
- () Selecione o arquivo ou pasta, dando apenas um clique sobre o item; utilize as teclas de atalho CTRL + X. Em seguida, selecione o local de destino e use o atalho CTRL + V.

A sequência correta da associação é

- a) 1, 2, 3, 4, 5, 6.
- b) 4, 3, 1, 6, 2, 5.
- c) 3, 4, 1, 6, 2, 5.
- d) 1, 2, 6, 5, 4, 3.

QUESTÃO 19

Fixar linhas ou colunas em uma planilha é muito útil quando se tem uma planilha extremamente grande, na qual não se consegue visualizar seus tópicos principais.

No *LibreOffice Calc*, para fixar uma linha, deve-se clicar no cabeçalho da

a) coluna à direita das colunas onde deseja congelar; no item **Exibir** na barra de menus e selecione **Congelar linhas e colunas**.

b) linha que deseja congelar; no item **Exibir** na barra de menus e selecione **Congelar linhas e colunas**.

c) linha abaixo das linhas que deseja congelar; no item **Exibir** na barra de menus e selecione **Congelar linhas e colunas**.

d) linha abaixo das linhas que deseja congelar; no item **Exibir** na barra de menus e selecione **Congelar somente linhas**.

QUESTÃO 20

O *Windows 10* trouxe como novidade um botão chamado **Visão de tarefas**, que fica na barra de tarefas da área de trabalho. A imagem a seguir mostra como este botão aparece para o usuário.



Assinale a sequência de teclas que deve ser pressionada para realizar a mesma tarefa do botão **Visão de tarefas**.

- a) Alt + F4
- b) Ctrl + Alt + Del
- c) Ctrl + Esc
- d) Alt + Tab

QUESTÃO 21

O *LibreOffice* é um pacote de produtividade de escritório totalmente disponível gratuitamente. Seu formato de arquivo nativo é *Open Document Format (ODF)*, um formato de padrão aberto que está sendo adotado por governos em todo o mundo como um formato de arquivo obrigatório para a publicação e aceitação de documentos. O *LibreOffice* também pode abrir e salvar documentos em muitos outros formatos, incluindo aqueles usados por várias versões do *Microsoft Office*.

Sobre os componentes do *LibreOffice* associe as colunas.

PROGRAMAS

- 1 - Draw
- 2 - Writer
- 3 - Impress
- 4 - Base
- 5 - Calc
- 6 - Math

DESCRIÇÕES

- () é uma ferramenta rica em recursos para a criação de cartas, livros, relatórios, boletins informativos, brochuras e outros documentos.
- () tem todos os recursos avançados de análise, gráficos e tomada de decisões esperadas de um documento de planilha de última geração.
- () fornece todas as ferramentas comuns de apresentação de multimídia, como efeitos especiais, animação e ferramentas de desenho.
- () é uma ferramenta de desenho vetorial que pode produzir tudo, desde simples diagramas ou fluxogramas até arte 3D.
- () fornece ferramentas para o trabalho diário de banco de dados em uma interface simples.
- () é o editor de fórmula ou equação do *LibreOffice*. Pode-se usá-lo para criar equações complexas que incluem símbolos ou caracteres não disponíveis em conjuntos de fontes padrão.

A sequência correta dessa associação é

- a) 3, 4, 2, 1, 5, 6.
- b) 2, 5, 3, 1, 6, 4.
- c) 1, 6, 3, 2, 4, 5.
- d) 2, 5, 3, 1, 4, 6.

CONHECIMENTOS SOBRE SANTA CRUZ DO ESCALVADO

QUESTÃO 22

O parágrafo único do artigo 1º da Lei Orgânica do Município de Santa Cruz do Escalvado estabelece:

“Todo poder emana do povo, que o exerce por meio de representantes eleitos ou diretamente, nos termos da Constituição da República, do Estado e desta Lei Orgânica Municipal.”

CÂMARA MUNICIPAL DE SANTA CRUZ DO ESCALVADO. “Lei Orgânica do Município de Santa Cruz do Escalvado”. Disponível em <https://www.camarasantacruzdoescalvado.mg.gov.br>

Este mesmo artigo compromete o Município a respeitar, valorizar e promover fundamentos básicos, como o (a)

- a) privilégio, o desperdício e o trabalho forçado.
- b) honestidade, o favorecimento e o pluralismo religioso.
- c) soberania, a cidadania e a dignidade da pessoa humana.
- d) patrimonialismo, a transparência e a prestação de contas.

QUESTÃO 23

A Lei Complementar nº 013/2019 dispõe sobre a estruturação do Plano de Cargos e Vencimentos dos servidores civis da Administração Pública Direta do Município de Santa Cruz do Escalvado – MG. Segundo esta Lei, dentre os requisitos básicos para provimento do cargo público constam

- a) nível de escolaridade abaixo do exigido para o desempenho do cargo e idade mínima de 15 (quinze) anos.
- b) gozo dos direitos sociais e irregularidade com os compromissos militares e eleitorais, se de sexo feminino.
- c) habilitação fraudada para o exercício de profissão regulamentada e patrimônio financeiro de acordo com o teto exigido.
- d) nacionalidade brasileira e condições de saúde física e mental compatíveis com o exercício do cargo, emprego ou função, de acordo com prévia inspeção médica oficial, admitida a incapacidade física ou mental parcial.

QUESTÃO 24

Leia o trecho a seguir.

“Santa Cruz do Escalvado possui inúmeras riquezas em seu patrimônio, como imóveis, estradas, tradições religiosas e práticas do cotidiano, objetos de uso pessoal ou coletivo, histórias de seus antepassados, enfim, todo um conjunto de bens materiais e imateriais que, somados, compõem a variedade cultural do município e explicam sua especificidade.”

ASSIS, Ângelo Adriano Faria de; FARIA, André Luiz Lopes de & REIS, Marcus Vinícius Reis. **História de Santa Cruz do Escalvado**. Viçosa, MG: Geographica, 2009, p. 45.

Informe se são verdadeiras (V) ou falsas (F) as afirmações sobre a história, a geografia e a economia do município de Santa Cruz do Escalvado.

() A história do município relaciona-se com o processo de ocupação da Zona da Mata, iniciado no século XVIII, quando a região serviu de passagem entre a área mineradora e o Rio de Janeiro.

() Ao longo do tempo, onde hoje é o município de Santa Cruz do Escalvado, a Mata Atlântica foi aos poucos sendo destruída para ceder espaço à agricultura e à criação de animais.

() No século XIX a Freguesia ou o Distrito de Santa Cruz do Escalvado passou a integrar o município de Ponte Nova, do qual veio a se emancipar no ano de 1948.

() Uma das principais atividades econômicas de Santa Cruz do Escalvado é a mineração para exportação de alumínio, manganês e ferro.

() O município situa-se na Bacia do Rio Doce e abrange a Represa da Candonga, ou Hidrelétrica Risoleta Neves, que, em 2015, foi castigada por toneladas de rejeitos, liberadas pela Samarco.

De acordo com as afirmações, a sequência correta é

- a) F, V, V, V, F.
- b) V, V, F, V, V.
- c) V, V, V, F, V.
- d) V, F, F, F, F.

QUESTÃO 25

O artigo 14 do Plano Diretor Participativo do Município de Santa Cruz do Escalvado relaciona a Política Urbana com a Política Municipal de Desenvolvimento Humano, prevendo ações contínuas como

- a) remover equipamentos esportivos de praças públicas para se evitar possíveis acidentes e depreciações.
- b) criar e aprofundar um programa de abandono dos jovens em relação à cidadania, vinculando-os a trabalhos de baixa remuneração.
- c) garantir ampla e contínua exposição de crianças e jovens aos riscos do analfabetismo funcional e de escolas precarizadas.
- d) manter os edifícios escolares, assegurando as condições necessárias para o bom desempenho das atividades da educação infantil e do ensino fundamental, de forma a assegurar as condições de acessibilidade e de inclusão.

CONHECIMENTOS GERAIS E ATUALIDADES

QUESTÃO 26

No ano de 2021 o governo dos Estados Unidos retirou suas tropas de um país que estava ocupado desde o início dos anos 2000. Esse país, hoje governado pelos Talibãs, é o

- a) Iêmen.
- b) Iraque.
- c) Paquistão.
- d) Afeganistão.

QUESTÃO 27

Em setembro de 2022 o Brasil celebrará 200 anos de qual evento?

- a) Independência.
- b) Inconfidência Mineira.
- c) Chegada da família real.
- d) Proclamação da República.

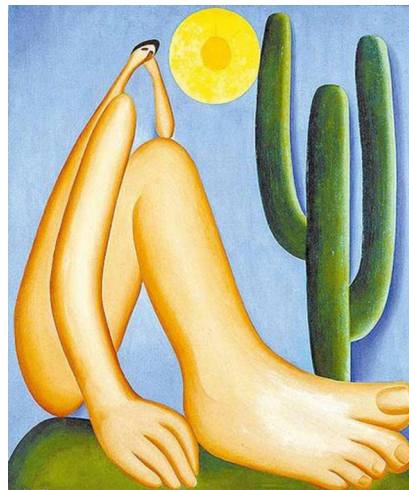
QUESTÃO 28

Qual cidade **NÃO** faz divisa geográfica com o município de Santa Cruz do Escalvado?

- a) Ponte Nova.
- b) Urucânia.
- c) Rio Doce.
- d) Viçosa.

QUESTÃO 29

A pintura retratada a seguir se refere à famosa tela



- a) "Samba", de Di Cavalcanti.
- b) "A ventania", de Anita Malfatti.
- c) "Abaporu", de Tarcila do Amaral.
- d) "Retirantes", de Candido Portinari.

QUESTÃO 30

Ao redor do triângulo vermelho, no centro da bandeira de Minas Gerais, há uma expressão em latim que significa:

- a) Liberdade essa palavra.
- b) Libertas que será também.
- c) Liberdade ainda que tardia.
- d) Liberdade abre as asas sobre nós.

CONHECIMENTOS ESPECÍFICOS

QUESTÃO 31

Leia os textos a seguir e responda ao que se pede.

TEXTO I

“Escravo, juridicamente, é o indivíduo destituído de direitos, ou, na definição clássica, *servus non habet personam* — aquele que não tem nome, nem sobrenome — ou passado. Um indivíduo que não tem origem: é estrangeiro em qualquer lugar. É certo que escravizados refizeram tal definição no Brasil, rebelando-se, praticando toda sorte de reação e negociando sua condição. Mas no cerne da nossa comunidade permaneceu, teimosa, a concepção de que existiriam homens, por natureza, diversos; repartidos por sua história, sua biologia e condição.”

(SCHWARCZ, Lília M.; STARLING, Heloisa M. *Brasil: uma biografia*. São Paulo: Companhia das Letras, 2015, p. 416, grifos do autor)

TEXTO II

“São muitas as possibilidades de abordagem das histórias e culturas afro-brasileiras em sala de aula [...]: voltar a atenção para a diversidade de experiências e identidades, trazer experiências em que africanos e seus descendentes são atores sociais e políticos, integrar essas experiências à história ‘nacional’ evitando a criação de um ‘nicho’ de ensino ‘afro-brasileiro’ e fazer uso de fontes efetivas e expressivas”.

(ALBERTI, Verena. Algumas estratégias para o ensino de história e cultura afro-brasileira. In: PEREIRA, Amílcar A.; MONTEIRO, Ana Maria (org.). *Ensino de história e culturas afro-brasileiras e indígenas*. Rio de Janeiro: Pallas, 2013, p. 53.)

Com base nos textos I e II, qual estratégia didática **NÃO** se alinha a uma abordagem que desnaturalize o racismo a partir de uma perspectiva histórica em sala de aula?

- a) O uso de imagens de sevícia e exploração da população escravizada.
- b) A visita guiada a comunidades remanescentes quilombolas na região.
- c) O trabalho com biografias de mulheres e homens negros escravizados.
- d) A análise da diáspora africana a partir das rotas do tráfico transatlântico.

QUESTÃO 32

Segundo a historiadora Ana Maria Monteiro (2019),

“(....) o ‘saber ensinado’ é uma produção da/na cultura escolar, um híbrido cultural que se constitui de diferentes saberes: dos docentes, dos alunos, da cultura escolar e institucional, daqueles que circulam na sociedade e também de fluxos dos conhecimentos científicos - ‘saberes sábios’ que possibilitam a atualização e revisão crítica necessárias para a superação de versões pautadas exclusivamente no ‘senso comum’”.

(MONTEIRO, Ana Maria. *Apud FERREIRA & OLIVEIRA. Dicionário de ensino de História*. Rio de Janeiro: FGV, 2019, p. 224.)

Indique o conceito a que se refere o processo de ensino aprendizagem descrito pela historiadora no trecho anterior.

- a) Consciência histórica.
- b) Transposição didática.
- c) Debate historiográfico.
- d) Anacronismo histórico.

QUESTÃO 33

“O historiador não faz o documento falar: é o historiador quem fala e a explicitação de seus critérios e procedimentos é fundamental para definir o alcance de sua fala. Toda operação com documentos, portanto, é de natureza retórica.”

(MENEZES, Ulpiano T. B. de. Memória e cultura material: documentos pessoais no espaço público. *Revista Estudos Históricos*, Rio de Janeiro, v. 11, n. 21, p. 89-104, jul. 1998. *Apud BRASIL. Ciências Humanas. História – Ensino Fundamental*. In: *Base Nacional Comum Curricular*. Brasília: **Ministério da Educação**, 2018. Disponível em: <http://basenacionalcomum.mec.gov.br/abase/#fundamental/historia>)

Segundo a Base Nacional Curricular Comum, é correto afirmar que o ofício do historiador

- a) envolve uma relação direta com o passado obtida através da leitura de fontes.
- b) abarca o documento como resultado da apropriação e da atribuição de sentido a um objeto.
- c) incorpora referências teóricas capazes de revelar a experiência vivida de outras sociedades.
- d) compreende o conhecimento histórico como uma narrativa homogênea e linear sobre o passado.

QUESTÃO 34

IMAGEM 1



(AMÉRICO, Pedro. *A Batalha do Avaí*, 1877, 500 X 1000 cm. Óleo sobre tela. Rio de Janeiro: Museu Nacional de Belas Artes.)

TEXTO

“O Brasil havia gastado mais de 600 mil contos de réis, agravado uma situação de dependência financeira em relação à Inglaterra, perdido muitos soldados em combate e posto um ponto final na representação de um Império pacífico. Contudo, as repercussões da guerra são paradoxais e incontroláveis. Talvez pela primeira vez um sentido positivo de ‘pátria’ tenha começado a se desenvolver, em especial no início da guerra, com os batalhões de voluntários e as primeiras vitórias. A bandeira começou a ser hasteada de modo sistemático, o imperador virou o líder da nação empenhado em conseguir apoio dos dois partidos, e surgiram os heróis nacionais: Caxias, Osório, Barroso.”

(SCHWARCZ, Lília M.; STARLING, Heloísa M. *Brasil: uma biografia*. São Paulo: Companhia das Letras, 2015, p. 248.)

Assinale verdadeiro (V) ou falso (F) sobre as afirmações acerca da Guerra do Paraguai (1864-1870) e sua relação com a pintura histórica de Pedro Américo.

- () A batalha representada na tela trata de uma das vitórias do Segundo Reinado na Guerra do Paraguai, por volta de 1868, marcando ao mesmo tempo o apogeu e o início do declínio do Império.
- () Encomendada pelo Império, a tela “A Batalha do Avaí” representa um episódio vitorioso da história do exército brasileiro, no qual a resistência paraguaia é derrotada às margens do rio Avaí.
- () A Guerra do Paraguai eclodiu em consequência das tensões nas fronteiras do Prata que terminavam por tensionar interesses de navegação na bacia platina entre Brasil, Uruguai, Argentina e Paraguai.
- () A pintura de Pedro Américo optou por uma representação pacífica da guerra, na qual a civilização encarnada pelo exército brasileiro saiu vitoriosa na luta contra a barbárie identificada pelos paraguaios.

A sequência correta é

- a) F, F, V, V.
- b) F, F, F, V.
- c) V, V, F, F.
- d) V, V, V, F.

QUESTÃO 35

Observe as imagens a seguir.

IMAGEM 1



(SÁ, Eduardo de. *Proclamação da República no campo de Santana*, 1889, 40 x 73,5 cm. Óleo sobre tela. Rio de Janeiro: Museu Castro Maya.)

IMAGEM 2



(CALIXTO, Benedito. *A Proclamação da República*, c. 1893, 123 x 200 cm. Óleo sobre tela. São Paulo: Pinacoteca do Estado de São Paulo.)

Sobre a Proclamação da República e as pinturas de Eduardo de Sá e Benedito Calixto - ambas ambientadas no Campo de Santana, na capital Rio de Janeiro, em 1889, **NÃO** é possível afirmar que a(s)

- a) pinturas de Eduardo de Sá e Benedito Calixto representaram a Proclamação da República como um evento de grandes heróis nacionais.
- b) República investiu em símbolos que sublinhassem a participação popular como forma de legitimar sua pauta política acerca de questões sociais.
- c) tela de Eduardo de Sá apresenta uma representação do evento marcada pelo apoio popular em praça pública a uma revolução liderada por militares.
- d) República precisou criar símbolos nacionais e investir na construção de uma narrativa histórica oficial para legitimar o controle do Estado brasileiro.

QUESTÃO 36

Na Base Curricular Comum, é objetivo da História no Ensino Fundamental possibilitar que o estudante

- a) relacione o estudo da história na escola ao debate realizado no campo acadêmico.
- b) identifique a grande diversidade de sujeitos e histórias para uma formação cidadã.
- c) desenvolva a capacidade de atribuir às fontes os tempos históricos em que foram produzidas.
- d) reconheça que os indivíduos agem de acordo com uma natureza humana em qualquer época.

QUESTÃO 37

“A população brasileira cresceu a uma taxa média de 2,5% ao ano, enquanto a população das cidades com 50 mil ou mais habitantes subiu a 3,7%, e a das cidades com mais de 100 mil, a 3,1%. Por outro lado, se no primeiro decênio da República a população rural decresceu 2,2%, na área urbana ela aumentou 6,8%. A urbanização era uma realidade que vinha para ficar, e alterava rapidamente a feição do país. Apesar disso, a realidade nacional continuava eminentemente agrícola. Segundo o censo de 1920, dos 9,1 milhões de pessoas em atividade, 6,3 milhões (69,7%) se dedicavam à agricultura; 1,2 milhão (13,8%), à indústria, e 1,5 milhão (16,5%), aos serviços de uma maneira geral”.

(SCHWARCZ, Lília M.; STARLING, Heloísa M. **Brasil: uma biografia**. São Paulo: Companhia das Letras, 2015, p. 270.)

Com base no texto anterior, é possível argumentar que na Primeira República o (a)

- a) eixo econômico do país foi deslocado para a Região Sul em função da aliança entre a imigração e o crescimento da agricultura.
- b) população acabou se concentrando nas principais cidades da Região Sudeste do país, como o Rio de Janeiro, São Paulo e Vitória.
- c) crescimento da indústria terminou por promover uma locomoção significativa de trabalhadores rurais para as grandes cidades.
- d) embelezamento urbano inspirado nas cidades europeias integrou as diferentes camadas sociais em torno de um projeto civilizatório.

QUESTÃO 38

Avalie as afirmações acerca do suicídio de Getúlio Vargas (1954) e seus usos de memória.

I - A oposição a Vargas, organizada por partidos políticos e organizações civis com largo apoio da imprensa, viu seu projeto político de poder consolidado após o suicídio do presidente.

II - O Museu da República, antiga residência do presidente, abriga uma sala que reproduz o quarto onde Vargas cometeu suicídio.

III - Em repercussão à tragédia, eclodiram motins populares em várias cidades do país, que culminaram em ataques a veículos da imprensa associados à oposição a Vargas, como o jornal “Tribuna da Imprensa”, no Rio de Janeiro.

IV - Na carta testamento de Vargas, seu suicídio devia ser compreendido como resposta a uma conspiração internacional alinhada a grupos nacionais que desejavam interromper as conquistas trabalhistas e o projeto desenvolvimentista do país.

Está correto **apenas** o que se afirma em

- a) I, II e III.
- b) I, II e IV.
- c) II, III e IV.
- d) I, III e IV.

QUESTÃO 39

Considerando-se os Atos Institucionais (AI) promulgados durante a ditadura civil-militar no Brasil, associe corretamente o dispositivo legal à sua respectiva função.

DISPOSITIVOS

- 1 - Ato Institucional nº 1
- 2 - Ato Institucional nº 2
- 3 - Ato Institucional nº 3
- 4 - Ato Institucional nº 5

FUNÇÕES

() Definiu que as eleições de governadores seriam indiretas, assim como já acontecia com as eleições para presidente.

() Estabeleceu o bipartidarismo com a Aliança Renovadora Nacional (Arena) e o Movimento Democrático Brasileiro (MDB).

() Permitiu o fechamento do Congresso Nacional, suspendeu os direitos políticos, a concessão de *habeas corpus* e permitiu demissões sumárias e cassações de mandatos.

() Determinou a possibilidade de cassação de mandatos legislativos e o afastamento do serviço público daqueles que pudessem ser considerados ameaças à segurança nacional.

A sequência correta dessa associação é

- a) 1, 2, 3, 4.
- b) 2, 1, 4, 3.
- c) 3, 2, 4, 1.
- d) 3, 4, 2, 1.

QUESTÃO 40

É correto afirmar que o movimento “Diretas Já” (1983-1984)

- a) reuniu jogadores de futebol, artistas e políticos como Lula e Fernando Henrique Cardoso.
- b) nasceu da frustração da suspensão das eleições diretas para governador no ano anterior.
- c) culminou com a aprovação da Emenda Dante de Oliveira pelo Congresso Nacional.
- d) desencadeou, desde o início, comícios pelo Brasil com até um milhão de pessoas.

CONCURSO PÚBLICO PARA PROVIMENTO DE CARGOS EFETIVOS DA PREFEITURA MUNICIPAL DE SANTA CRUZ DO ESCALVADO

GABARITO (RASCUNHO)

LÍNGUA PORTUGUESA

01 A B C D

02 A B C D

03 A B C D

04 A B C D

05 A B C D

06 A B C D

07 A B C D

08 A B C D

MATEMÁTICA E RACIOCÍNIO LÓGICO

09 A B C D

10 A B C D

11 A B C D

12 A B C D

13 A B C D

14 A B C D

15 A B C D

16 A B C D

NOÇÕES DE INFORMÁTICA

17 A B C D

18 A B C D

19 A B C D

20 A B C D

21 A B C D

CONHECIMENTOS SOBRE SANTA CRUZ DO ESCALVADO

22 A B C D

23 A B C D

24 A B C D

25 A B C D

CONHECIMENTOS GERAIS E ATUALIDADES

26 A B C D

27 A B C D

28 A B C D

29 A B C D

30 A B C D

CONHECIMENTOS ESPECÍFICOS

31 A B C D

32 A B C D

33 A B C D

34 A B C D

35 A B C D

36 A B C D

37 A B C D

38 A B C D

39 A B C D

40 A B C D

ATENÇÃO:
AGUARDE AUTORIZAÇÃO
PARA VIRAR O CADERNO DE PROVA.