

# CIRURGIA GERAL

**Comando da Aeronáutica**



**EXAME DE ADMISSÃO**

**CURSO DE ADAPTAÇÃO DE MÉDICOS DA AERONÁUTICA DO  
ANO 2023**

**Versão**

**A**



**PÁGINA EM BRANCO**

**TEXTO I****A complicada arte de ver**

1§Ela entrou, deitou-se no divã e disse: “Acho que estou ficando louca”. Eu fiquei em silêncio aguardando que ela me revelasse os sinais da sua loucura. “Um dos meus prazeres é cozinhar. Vou para a cozinha, corto as cebolas, os tomates, os pimentões – é uma alegria.

2§Entretanto, faz uns dias, eu fui para a cozinha para fazer aquilo que já fizera centenas de vezes: cortar cebolas. Ato banal sem surpresas. Mas, cortada a cebola, eu olhei para ela e tive um susto. Percebi que nunca havia visto uma cebola. Aqueles anéis perfeitamente ajustados, a luz se refletindo neles: tive a impressão de estar vendo a rosácea de um vitral de catedral gótica.

3§De repente, a cebola, de objeto a ser comido, se transformou em obra de arte para ser vista! E o pior é que o mesmo aconteceu quando cortei os tomates, os pimentões... agora, tudo o que vejo me causa espanto.” Ela se calou, esperando o meu diagnóstico. Eu me levantei, fui à estante de livros e de lá retirei as “Odes Elementales”, de Pablo Neruda. Procurei a “Ode à Cebola” e lhe disse: “Essa perturbação ocular que a acometeu é comum entre os poetas. Veja o que Neruda disse de uma cebola igual àquela que lhe causou assombro: ‘Rosa de água com escamas de cristal’. Não, você não está louca. Você ganhou olhos de poeta...Os poetas ensinam a ver”.

4§Ver é muito complicado. Isso é estranho porque os olhos, de todos os órgãos dos sentidos, são os de mais fácil compreensão científica. A sua física é idêntica à física óptica de uma máquina fotográfica: o objeto do lado de fora aparece refletido do lado de dentro. Mas existe algo na visão que não pertence à física. William Blake sabia disso e afirmou: “A árvore que o sábio vê não é a mesma árvore que o tolo vê”. Sei disso por experiência própria. Quando vejo os ipês floridos, sinto-me como Moisés diante da sarça ardente: ali está uma epifania do sagrado. Mas uma mulher que vivia perto da minha casa decretou a morte de um ipê que florescia à frente de sua casa porque ele sujava o chão, dava muito trabalho para a sua vassoura. Seus olhos não viam a beleza. Só viam o lixo. Adélia Prado disse: “Deus de vez em quando me tira a poesia. Olho para uma pedra e vejo uma pedra”.

5§Drummond viu uma pedra e não viu uma pedra. A pedra que ele viu virou poema. Há muitas pessoas de visão perfeita que nada veem.

6§“Não é bastante não ser cego para ver as árvores e as flores. Não basta abrir a janela para ver os campos e os rios”, escreveu Alberto Caeiro, heterônimo de Fernando Pessoa. O ato de ver não é coisa natural. Precisa ser aprendido.

7§Nietzsche sabia disso e afirmou que a primeira tarefa da educação é ensinar a ver. O zen-budismo concorda, e toda a sua espiritualidade é uma busca da experiência chamada “satori”, a abertura do “terceiro olho”. Não sei se Cummings se inspirava no zen-budismo, mas o fato é que escreveu: “Agora os ouvidos dos meus ouvidos acordaram e agora os olhos dos meus olhos se abriram”.

8§Há um poema no Novo Testamento que relata a caminhada de dois discípulos na companhia de Jesus ressuscitado. Mas eles não o reconheciam. Reconheceram-no subitamente: ao partir do pão, “seus olhos se abriram”.

9§Vinicius de Moraes adota o mesmo mote em “Operário em Construção”: “De forma que, certo dia, à mesa ao cortar o pão, o operário foi tomado de uma súbita emoção, ao constatar assombrado que tudo naquela mesa – garrafa, prato, facão – era ele quem fazia. Ele, um humilde operário, um operário em construção”.

10§A diferença se encontra no lugar onde os olhos são guardados. (...) Os olhos que moram na caixa de ferramentas são os olhos dos adultos. Os olhos que moram na caixa dos brinquedos, das crianças. Para ter olhos brincalhões, é preciso ter as crianças por nossas mestras.

Rubem Alves  
Texto Adaptado (originalmente publicado no caderno “Sinapse” - “Folha de S. Paulo”, em 26/10/2004).

**01)** Segundo o texto, a arte de ver é complicada porque

- a) requer discernimento entre sabedoria e tolice.
- b) exige que aprendamos a ver como as crianças.
- c) é uma habilidade artística daqueles que desejam desenvolvê-la.
- d) envolve extrapolar a compreensão científica relacionada ao aspecto físico do olhar.

**02)** Assinale a opção em que a substituição do termo sublinhado por um pronome pessoal oblíquo está de acordo com a norma culta.

- a) Drummond viu uma pedra e não viu uma pedra. / Drummond viu uma pedra e não a viu.
- b) Não basta abrir a janela para ver os campos e os rios... / Não basta abrir-lhe para ver os campos e os rios.
- c) Não é bastante não ser cego para ver as árvores e as flores. / Não é bastante não ser cego para vê-los.
- d) Seus olhos não viam a beleza. / Seus olhos não viam-lhe.

Considere o fragmento abaixo (extraído do 4º parágrafo) para responder às questões 3 e 4.

“Ver é muito complicado. Isso é estranho porque os olhos, de todos os órgãos dos sentidos, são os de mais fácil compreensão científica. A sua física é idêntica à física óptica de uma máquina fotográfica: o objeto do lado de fora aparece refletido do lado de dentro. Mas existe algo na visão que não pertence à física. William Blake sabia disso e afirmou: “A árvore que o sábio vê não é a mesma árvore que o tolo vê”.

**03)** Analise as assertivas a seguir:

- I. Ocorre, entre as ideias apresentadas nos dois períodos iniciais do trecho, uma relação de contraste associada ao ato de ver.
- II. A referência intertextual apresentada no trecho indica que “ver” está associado ao campo da subjetividade.
- III. O terceiro período recorre a uma relação de comparação para endossar um posicionamento apresentado.
- IV. O fragmento “Mas existe algo na visão que não pertence à física” é compreendido como uma oposição à ideia de que “ver é muito complicado”.

Estão corretas **apenas** as afirmativas

- a) I e II.
- b) III e IV.
- c) I, II e III.
- d) I, III e IV.

**04)** Qual tipo textual predomina neste trecho do texto?

- a) Narrativo.
- b) Injuntivo.
- c) Dissertativo.
- d) Descritivo.

**05)** Assinale a opção em que o fragmento do texto contém sentido conotativo.

- a) “Mas, cortada a cebola, eu olhei para ela e tive um susto.”
- b) “Os olhos que moram na caixa de ferramentas são os olhos dos adultos.”
- c) “Ela entrou, deitou-se no divã e disse: ‘Acho que estou ficando louca’.”
- d) “Vou para a cozinha, corto as cebolas, os tomates, os pimentões – é uma alegria.”

**06)** Leia o fragmento do texto abaixo:

“Adélia Prado disse: “Deus de vez em quando me tira a poesia. Olho para uma pedra e vejo uma pedra.” (4º parágrafo)

É correto afirmar que

- a) o uso de aspas destacando o fragmento de Adélia Prado é facultativo no texto.
- b) a expressão “de vez em quando” poderia estar isolada entre vírgulas, de acordo com a norma culta.
- c) o pronome oblíquo “me” foi empregado em posição enclítica.
- d) a conjunção “e” marca relação de alternância entre as orações.

**07)** No texto, a palavra “epifania” (4º parágrafo) significa:

- a) Manifestação.
- b) Celebração.
- c) Admiração.
- d) Invenção.

08) Assinale a opção em que o termo sublinhado **não** funciona como um mecanismo de retomada coesiva no texto.

- a) “Agora, tudo o que vejo me causa espanto.” (3º§)
- b) “Eu fiquei em silêncio aguardando que ela me revelasse os sinais da sua loucura.” (1º§)
- c) “Entretanto, faz uns dias, eu fui para a cozinha fazer aquilo que já fizera centenas de vezes...” (2º§)
- d) “Essa perturbação ocular que a acometeu é comum entre os poetas.” (3º§)

09) De acordo com a norma culta, assinale a opção que apresenta justificativa correta para a estrutura analisada.

- a) Ao se substituir “haver” por “existir” em “Há muitas pessoas de visão perfeita...”, o verbo “existir” deverá ser usado na 3ª pessoa do singular.
- b) Em “Eu fiquei em silêncio aguardando que ela me revelasse...”, a colocação do pronome “me” é facultativa, possibilitando o uso de próclise ou de ênclise.
- c) Em “Essa perturbação ocular que a acometeu é comum entre os poetas”, o pronome “a” pode ser substituído pela forma correspondente de 3ª pessoa “lhe”.
- d) No trecho “A sua física é idêntica à física óptica de uma máquina fotográfica...”, o uso do acento grave é obrigatório, já que ocorre a fusão de uma preposição com um artigo.

10) No texto, há ocorrências de aspas indicando citação textual, **exceto** em:

- a) “A árvore que o sábio vê não é a mesma árvore que o tolo vê”. (4º§)
- b) Ela entrou, deitou-se no divã e disse: “Acho que estou ficando louca”. (1º§)
- c) “Deus de vez em quando me tira a poesia. Olho para uma pedra e vejo uma pedra”. (4º§)
- d) “Agora os ouvidos dos meus ouvidos acordaram e agora os olhos dos meus olhos se abriram”. (7º§)

As questões de 11 a 13 referem-se ao texto II.

## TEXTO II



11) Quanto ao uso dos porquês, assinale a opção em que a reescrita do enunciado do anúncio está em **desacordo** com a norma culta.

- a) Não sei porque não ter asas é apenas um detalhe para aqueles que estão determinados a voar.
- b) Diga-me por que não ter asas é apenas um detalhe para aqueles que estão determinados a voar.
- c) Por que não ter asas é apenas um detalhe para aqueles que estão determinados a voar?
- d) Não ter asas é apenas um detalhe para aqueles que estão determinados a voar, por quê?

12) Assinale a opção que indica, respectivamente, a classe gramatical das palavras “que”, “determinados” e “a”, retiradas do anúncio.

- a) Pronome relativo, verbo e pronome pessoal oblíquo.
- b) Conjunção explicativa, advérbio e preposição.
- c) Conjunção integrante, verbo e artigo definido.
- d) Pronome relativo, adjetivo e preposição.

13) No anúncio, a palavra “apenas” encerra a ideia de

- a) realce.
- b) exclusão.
- c) retificação.
- d) explicação.

**As questões de 14 a 21 referem-se aos textos III e IV, a seguir.**

### **TEXTO III**

O que é essencial para você?

Escritora fala sobre minimalismo como estilo de vida

*Para a jornalista Ana Holanda, viver com o mínimo não significa apenas ter menos coisas, mas viver em equilíbrio e somente com o essencial*

Em tempos em que as propagandas dizem o que precisamos, vitrines seduzem e influenciadores digitais impressionam com seus corpos esbeltos e padrões de vida quase que inalcançáveis, difícil mesmo é saber o que é essencial para nossas necessidades.

Na contramão, algumas pessoas decidem viver diferente e adotam o mínimo como estilo de vida. Mas o minimalismo não significa apenas ter menos coisas, mas, sim, viver em equilíbrio e somente com o essencial.

“Minimalismo é a busca da essência das coisas. É você encontrar o que é essencial e o que faz sentido pra você todos os dias. É o que a gente carrega dentro da gente. Tem a ver com esse sentido maior que damos para o que a gente faz, para os nossos passos todo dia”, explica a jornalista Ana Holanda, que nos últimos anos tem adotado essa simplicidade na sua rotina.

#### **Quando começou a sua busca pela simplicidade e pelo essencial das coisas da vida?**

Sempre fui grande observadora do mundo. O fato de não ter sido uma aluna brilhante na escola foi algo bom porque quando a gente não é brilhante, não se esperam grandes coisas da gente. Ter me esforçado para ser boa aluna me deu a liberdade para seguir pelo mundo sem ter um caminho de ‘sucesso’ ditado pelo outro. Me deu também a liberdade para observar o mundo e para perceber as coisas... Sentir cheiro, sabe? Muitas vezes a gente não tem noção do quanto isso é importante para despertar ideais, criatividade.

#### **Minimalismo é desapegar de bens materiais?**

Está muito conectado com buscar essa essência das coisas. Minimalismo não é só ‘ter menos’ ou ‘viver com menos’. É encontrar o que faz sentido para você todos os dias. É o que a gente carrega dentro da gente. Tem a ver com esse sentido maior que damos pro que a gente faz, pros nossos passos todo dia. Só que muitas vezes a gente não enxerga o minimalismo. Enxergar o todo dentro do pequeno é perceber toda história que aquilo me conta. É esse olhar que a gente tem que despertar.

#### **Como saber o que é realmente necessário num mundo em que tudo gira em torno do consumismo?**

Isso, a escrita me ensinou. Para mim, é muito claro que a gente nunca produziu tanto conteúdo - e tanto lixo. Porque construímos narrativas que não conversam com o outro. Sempre pergunto para meus alunos: você vai colocar tempo e energia para algo que não marca as pessoas? Escrita é relação. Mas o que você aprendeu? Que escrita é técnica. A gente só consegue fazer um texto intenso quando existe essa ponte com o outro. As propagandas te dizem que você só vai ser feliz se fizer desse jeito, os influenciadores digitais e a mídia também estão dizendo que você precisa ter algo para ser feliz. Mas você tem que ir pelo caminho que faz sentido para você. É como nadar contra a maré.  
(...)

#### **A revista Vida Simples traz discussões muito contemporâneas - como essa do minimalismo. Como você trabalha a linha editorial?**

A Vida Simples tem uma produção de conteúdo muito focada no autodesenvolvimento. Propomos uma conversa próxima com o leitor através de assuntos essenciais na vida de qualquer um - ansiedade, angústia, amor, felicidade, gratidão, propósito, tolerância, etc. E a gente busca maneiras diversas de abordá-los. Trabalhamos com três pilares: ser, conviver e transformar. Se você pegar uma revista de cinco anos atrás, ela ainda faz sentido hoje. Isso é muito legal! Estou aqui

há nove anos e a busca do que é a essência das coisas também está muito presente nela. Essa função me realiza muito, principalmente porque sei o quanto a publicação transforma a vida das pessoas.

**A revista também traz o conceito minimalista nas capas. Como isso é pensado?**

Existem muitas conversas sobre como a gente vai traduzir esse conceito a partir do texto. Se a gente está falando de leveza, por exemplo, não dá para trazer algo duro. A gente pensa muito em como traduzir a ideia em um objeto ou cena. Falando da arte da Vida Simples, acreditamos que tudo conta uma história...

Fonte: <https://www.correio24horas.com.br/noticia/nid/o-que-e-essencial-para-voce-escritora-fala-sobre-minimalismo-como-estilo-de-vida/> (adaptado)

**TEXTO IV**



Fonte: Revista Vida Simples. Editora Abril; ed. 133/ jul 2013.

**14)** Considere o seguinte enunciado adaptado do texto:

“Se você pegar uma revista de cinco anos atrás, ela ainda fará sentido hoje.”

Assinale a opção em que a proposta de reescrita mantém a mesma relação de sentido entre as orações apresentadas no fragmento acima.

- a) Conquanto você pegue uma revista de cinco anos atrás, ela ainda fará sentido hoje.
- b) Caso você pegue uma revista de cinco anos atrás, ela ainda fará sentido hoje.
- c) Embora você pegue uma revista de cinco anos atrás, ela ainda fará sentido hoje.
- d) Mesmo que você pegue uma revista de cinco anos atrás, ela ainda fará sentido hoje.

15) Analise o fragmento a seguir:

“Em tempos em que as propagandas dizem o que precisamos, vitrines seduzem e influenciadores digitais impressionam com seus corpos esbeltos e padrões de vida quase que inalcançáveis, difícil mesmo é saber o que é essencial para nossas necessidades.”

A partir da leitura do trecho, é correto afirmar que

- a) devemos buscar o ideal de perfeição como essência de nossas vidas.
- b) sabemos discernir entre o que é necessário e o que é essencial para nossas vidas.
- c) devemos considerar a interferência do outro sobre nós nas decisões que tomarmos.
- d) somos alvo de um jogo de sedução midiático que busca interferir em nossas decisões.

16) Observe o imperativo dos verbos no subtítulo da matéria de destaque da capa da revista “vida simples” (texto IV):

“Aprenda a lidar com as dificuldades do dia a dia, por mais azedas que sejam, e conquiste equilíbrio e tranquilidade para a sua vida.”

De acordo com a norma culta, a forma correta para a conjugação dos verbos “aprender” e “conquistar”, na segunda pessoa do singular, seria:

- a) Aprende a lidar com as dificuldades do dia a dia, por mais azedas que sejam, e conquiste equilíbrio e tranquilidade para a tua vida.
- b) Aprendas a lidar com as dificuldades do dia a dia, por mais azedas que sejam, e conquista equilíbrio e tranquilidade para a tua vida.
- c) Aprende a lidar com as dificuldades do dia a dia, por mais azedas que sejam, e conquista equilíbrio e tranquilidade para a tua vida.
- d) Aprenda a lidar com as dificuldades do dia a dia, por mais azedas que sejam, e conquistes equilíbrio e tranquilidade para a tua vida.

17) Assinale a opção que **não** apresenta marcas de coloquialismo no uso da linguagem.

- a) “Tem a ver com esse sentido maior que damos pro que a gente faz, pros nossos passos todo dia.”
- b) “Me deu também a liberdade para observar o mundo e para perceber as coisas...”
- c) “As propagandas te dizem que você só vai ser feliz se fizer desse jeito...”
- d) “Trabalhamos com três pilares: ser, conviver e transformar.”

18) As palavras “autodesenvolvimento,” “minimalismo” e “busca” foram formadas, respectivamente, pelos processos de

- a) parassíntese, sufixação, derivação regressiva.
- b) composição por aglutinação, prefixação, parassíntese.
- c) sufixação, derivação regressiva, derivação imprópria.
- d) composição por justaposição, sufixação, derivação regressiva.

19) Leia, a seguir, diferentes versões da oração “Se a vida te der limões...” (Texto IV):

- I. Quando a vida te der limões...
- II. Caso a vida te dê limões...
- III. Conquanto a vida te dê limões...
- IV. Contanto que a vida te dê limões...

Quanto às versões apresentadas, é correto afirmar que:

- a) Em I, a troca da conjunção “se” por “quando” mantém a mesma classificação da oração original.
- b) Em II, a conjunção “caso” mantém a mesma relação lógico-semântica que a conjunção “se” na oração original.
- c) Em III, a conjunção “conquanto” exprime a mesma ideia de condicionalidade presente na oração original.
- d) Em IV, a locução conjuntiva “contanto que” estabelece relação concessiva como na oração original.



20) Considere o trecho a seguir:

“Isso, a escrita me ensinou. Para mim, é muito claro que a gente nunca produziu tanto conteúdo - e tanto lixo. Porque construímos narrativas que não conversam com o outro. Sempre pergunto para meus alunos: você vai colocar tempo e energia para algo que não marca as pessoas? Escrita é relação. Mas o que você aprendeu? Que escrita é técnica. A gente só consegue fazer um texto intenso quando existe essa ponte com o outro.”

Segundo o texto, é **incorreto** afirmar que o processo de escrita deve

- a) remeter ao exercício da interação.
- b) demandar esforço de produção.
- c) independer de fatores contextuais.
- d) ocorrer de forma metodológica.

21) Assinale a opção em que o pronome relativo “que”, sublinhado nos fragmentos a seguir, desempenha função sintática de sujeito.

- a) “É o que a gente carrega dentro da gente.”
- b) “...difícil mesmo é saber o que é essencial...”
- c) “Em tempos em que as propagandas dizem o que precisamos...”
- d) “...com esse sentido maior que damos para o que a gente faz...”

**As questões de 22 a 30 referem-se ao texto V.**

## TEXTO V

### MILITARES DO GRUPO ESPECIAL DE INSPEÇÃO EM VOO (GEIV) GARANTEM SEGURANÇA DO TRÁFEGO AÉREO BRASILEIRO

1§Para garantir a segurança do tráfego aéreo brasileiro, uma equipe de militares do Grupo Especial de Inspeção em Voo (GEIV), da Força Aérea Brasileira (FAB), realiza uma espécie de fiscalização no ar, é a missão de Inspeção em Voo. As atividades acontecem por meio de aeronaves-laboratório, que, junto com radares, sistemas de aproximação, rádios, equipamentos de auxílio à navegação e luzes de orientação, proporcionam a circulação segura das aeronaves. Subordinado ao Departamento de Controle do Espaço Aéreo (DECEA), o GEIV é responsável por testar, aferir e avaliar os chamados Auxílios e os Procedimentos de Navegação Aérea e integra o Sistema de Controle do Espaço Aéreo Brasileiro (SISCEAB). O Grupo participa da homologação e verificação periódica de aproximadamente 2.268 auxílios e procedimentos, realiza inspeções em todo o território nacional e, eventualmente, em outros países da América do Sul, de voo nas fases de decolagem, rota e pouso, principalmente em condições adversas de meteorologia.

2§Em dezembro de 2021, o GEIV recebeu a terceira aeronave IU-93M, proveniente do Projeto de Modernização. A plataforma da aeronave-laboratório foi atualizada com o Sistema de Display Integrado Pro Line 21, um aviônico da Rockwell Collins que facilita o voo e aumenta a consciência situacional. O sistema faz com que as informações vitais sejam facilmente acessíveis e compreensíveis, contribuindo para o dinamismo das missões de Inspeção em Voo. Ao longo do segundo semestre de 2021, o GEIV realizou a campanha de Avaliação Operacional (AVOP) do Projeto I-X (IU-50 Legacy 500), contribuindo com relevante passo na sedimentação da implantação do projeto na FAB. “Ambos os passos, tanto a AVOP do IU-50 como o recebimento do IU-93M, colocam o GEIV na direção do futuro, tornando o Grupo capaz de inspecionar todos os tipos de auxílios e procedimentos à navegação aérea, contribuindo com a evolução do SISCEAB, conforme prevê o programa SIRIUS BRASIL”, explica o Comandante do GEIV, Tenente-Coronel Aviador Bruno Michel Marcondes Alves.

[http://www.portal.intraer/portalintraer/cabine/publicacoes/notaer\\_fevereiro\\_2022.pdf](http://www.portal.intraer/portalintraer/cabine/publicacoes/notaer_fevereiro_2022.pdf) (adaptado)

22) Quanto à estrutura textual, avalie as afirmações e marque, em seguida, a opção correta.

- I. O uso de linguagem denotativa é predominante na composição do texto.
- II. O texto apresenta marcas típicas das tipologias narrativa, descritiva e injuntiva.
- III. O texto traz, no último parágrafo, uma citação de autoridade para validar um posicionamento.
- IV. As expressões “Em dezembro de 2021” e “Ao longo do segundo semestre de 2021” funcionam como mecanismos de sequenciação textual.

Estão corretas as afirmativas

- a) I e II apenas.
- b) I, III e IV apenas.
- c) III e IV apenas.
- d) I, II, III e IV.

23) Considere a substituição dos termos sublinhados pelos termos femininos indicados entre parênteses. Assinale a opção em que a troca dos termos tornará obrigatório o uso da crase.

- a) Subordinado ao Departamento de Controle do Espaço Aéreo (DECEA) o GEIV é responsável (Seção de Controle)
- b) A plataforma da aeronave-laboratório foi atualizada com o Sistema de Display Integrado Pro Line 21... (ferramenta tecnológica de ponta)
- c) Ambos os passos, tanto a AVOP do IU-50 como o recebimento do IU-93M, colocam o GEIV na direção do futuro... (ações)
- d) ...contribuindo para o dinamismo das missões de Inspeção em Voo. (dinamicidade)

24) Considere o seguinte fragmento do texto:

“O Grupo participa da homologação e verificação periódica de aproximadamente 2.268 auxílios e procedimentos, realiza inspeções em todo o território nacional e, eventualmente, em outros países da América do Sul, de voo nas fases de decolagem, rota e pouso, principalmente em condições adversas de meteorologia.”

Assinale a opção em que a reordenação sintática ocasiona alteração de sentido em relação ao trecho original.

- a) O Grupo realiza, eventualmente, inspeções de voo nas fases de decolagem, rota e pouso, em todo o território nacional e em outros países da América do Sul, principalmente em condições adversas de meteorologia, além de participar da homologação e verificação periódica de aproximadamente 2.268 auxílios e procedimentos.
- b) O Grupo, além de participar da homologação e verificação periódica de aproximadamente 2.268 auxílios e procedimentos, realiza inspeções de voo nas fases de decolagem, rota e pouso em todo o território nacional e, eventualmente, em outros países da América do Sul, principalmente em condições adversas de meteorologia.
- c) O Grupo participa da homologação e verificação periódica de aproximadamente 2.268 auxílios e procedimentos como também realiza, principalmente em condições adversas de meteorologia, inspeções em todo o território nacional e, eventualmente, em outros países da América do Sul, de voo nas fases de decolagem, rota e pouso.
- d) O Grupo realiza, principalmente em condições adversas de meteorologia, inspeções de voo nas fases de decolagem, rota e pouso, em todo o território nacional e, eventualmente, em outros países da América do Sul, bem como participa da homologação e verificação periódica de aproximadamente 2.268 auxílios e procedimentos.

25) A acentuação das palavras sublinhadas justifica-se pela mesma regra gramatical, **exceto** em:

- a) “Para garantir a segurança do tráfego aéreo brasileiro...”
- b) “As atividades acontecem por meio de aeronaves-laboratório...”
- c) “...e, eventualmente, em outros países da América do Sul...”
- d) “O sistema faz com que as informações vitais sejam facilmente acessíveis...”

26) Assinale a opção que apresenta afirmativa **incorreta** quanto ao seguinte trecho do texto:

“As atividades acontecem por meio de aeronaves-laboratório, que, junto com radares, sistemas de aproximação, rádios, equipamentos de auxílio à navegação e luzes de orientação, proporcionam a circulação segura das aeronaves.”

- a) A palavra “que” retoma o referente “aeronaves-laboratório”.
- b) Quanto à organização sintática do período, observa-se a presença de inversão.
- c) As formas verbais “acontecem” e “proporcionam” concordam, na frase, com o sujeito “as atividades”.
- d) O uso de vírgulas no trecho pode ser explicado, entre outras razões, pela presença de uma enumeração.

27) Marque a opção em que o substantivo segue a mesma regra de formação do plural de “aeronaves-laboratório”.

- a) Sempre-viva.
- b) Segunda-feira.
- c) Curto-circuito.
- d) Pombo-correio.

28) Considere o seguinte trecho retirado do texto:

“Ambos os passos, tanto a AVOP do IU-50 como o recebimento do IU-93M, colocam o GEIV na direção do futuro, tornando o Grupo capaz de inspecionar todos os tipos de auxílios e procedimentos à navegação aérea...”

É correto afirmar que:

- a) “o GEIV” classifica-se como complemento verbal.
- b) “capaz” exerce função de predicativo do sujeito.
- c) “do futuro” desempenha função de adjunto adverbial de tempo.
- d) “ambos os passos” e “GEIV” exercem a mesma função sintática.

**29)** Assinale a opção em que o trecho retirado do texto apresenta sujeito posposto ao verbo.

- a) “Em dezembro de 2021, o GEIV recebeu a terceira aeronave IU-93M, proveniente do Projeto de Modernização...”
- b) “Ambos os passos, tanto a AVOP do IU-50 como o recebimento do IU-93M, colocam o GEIV na direção do futuro...”
- c) “...contribuindo com a evolução do SISCEAB, conforme prevê o programa SIRIUS BRASIL”, explica o Comandante do GEIV...”
- d) “...uma equipe de militares do Grupo Especial de Inspeção em Voo (GEIV), da Força Aérea Brasileira (FAB), realiza uma espécie de fiscalização no ar...”

**30)** Em “condições adversas de meteorologia”, a palavra grifada

- a) tem significado equivalente à “desfavorável”.
- b) exerce regência nominal em relação à “meteorologia”.
- c) funciona como determinante da palavra “meteorologia”.
- d) pode ser substituída por “avessas”, sem alteração do sentido da frase.

- 31) A abordagem do paciente vítima de trauma deve ser global, sabendo que a avaliação e intervenção imediatas são as bases do tratamento inicial desses pacientes. Nesse contexto, analise as afirmativas abaixo.
- Paciente vítima de trauma por arma branca apresenta lesão da artéria femoral com sangramento ativo e hipotensão progressiva. Nesse caso, deve ser feita a avaliação e tratamento circulatórios antecedendo a avaliação e abordagem das vias aéreas.
  - Paciente com trauma cervical fechado, consegue verbalizar com voz normal sobre os eventos relacionados com sua afecção. Existe grande possibilidade de existir obstrução de vias aéreas por coágulo.
  - Paciente com trauma de bacia devido à atropelamento, chega ao centro de trauma com instabilidade hemodinâmica e escala de Glasgow igual a 8. Após 90 minutos, apresenta melhora dos parâmetros hemodinâmicos e Glasgow igual a 7. Nesse caso, é indicada a intubação orotraqueal.

Estão corretas **apenas** as afirmativas:

- I e III.
  - II e III.
  - I, II e III.
  - I e II.
- 32) Paciente, 67 anos, sexo feminino, hipertensa, diabética, história pregressa de tabagismo pesado. Episódio de isquemia miocárdica, com colocação de *stent* farmacológico há 08 meses. Tem creatininemia de 2,1 mg%. Está em uso de AAS, Clopidogrel, Metformina, Losartana e Enalapril. Vai ao ambulatório de cirurgia com endoscopia digestiva alta que mostrou adenocarcinoma gástrico, sendo indicada cirurgia. Sobre o preparo pré-operatório dessa paciente, analise as assertivas abaixo.
- Devido à creatinina superior a 2,0 mg%, há risco de infarto agudo do miocárdio.
  - Essa paciente deve suspender o uso do clopidogrel no perioperatório.
  - Se essa paciente tiver um volume expiratório forçado em 1 segundo menor que 50% do previsto, deve realizar propedêutica pulmonar mais aprofundada.

Estão corretas **apenas** as assertivas:

- I e II.
  - I e III.
  - I, II e III.
  - II e III.
- 33) Queimaduras são causas importantes de morbimortalidade. Dentre os princípios básicos da ressuscitação após a lesão, está a reposição volêmica. Sobre esse tópico é correto afirmar que:
- A inflamação tecidual provocada pela queimadura promove *déficit* volêmico tipicamente por perdas hemorrágicas.
  - O volume de líquido a ser infundido para ressuscitação no grande queimado leva em conta a superfície corporal queimada e deve ser infundido em 12 horas após a queimadura.
  - Em grandes queimados podem ocorrer distúrbios ácidos-básicos, e a acidemia persistente nesses pacientes pode ser causada por infusão insuficiente de líquidos para reanimação.
  - No grande queimado a ordem de abordagem é: estabelecer a permeabilidade das vias aéreas; identificar e tratar lesões com risco de vida; obter acesso venoso central através da veia jugular direita.

- 34) A cirurgia minimamente invasiva vem ganhando um espaço cada vez maior por propiciar operações menos dolorosas e rápida recuperação pós-operatória. Essa técnica não é isenta de complicações, sendo necessários cuidados perioperatórios. Sobre o assunto, é correto afirmar que:
- Em pacientes com identificação de baixa tolerância ao exercício ou história de dispnéia, a cirurgia videolaparoscópica está formalmente contraindicada.
  - A cirurgia videolaparoscópica pode se associar ao aumento da incidência de trombose venosa profunda por vários mecanismos, incluindo a posição de proclive acentuado.
  - O uso de antagonistas do receptor da serotonina não se presta para a prevenção das náuseas e vômitos após cirurgia laparoscópica.
  - Hipercapnia e acidose após o pneumoperitônio são provavelmente devidas à compressão das veias ilíacas pela pressão intra-abdominal elevada.

35) Uma hérnia é definida como uma área de fraqueza ou ruptura completa dos tecidos fibromusculares da parede do corpo. As estruturas intra-abdominais herniam através desse defeito. Vários mecanismos estão associados à causa dessa afecção. Em relação à etiopatogenia da hérnia inguinal, assinale Verdadeiro (V) ou Falso (F) para as assertivas abaixo e, em seguida, marque a opção que apresenta a sequência correta.

- ( ) A hérnia inguinal indireta é considerada de etiologia congênita, devido à persistência da patência do processo vaginal.
  - ( ) Na gravidez há aumento da possibilidade de formação de hérnias, com aumento da chance de encarceramento com a progressão da gestação.
  - ( ) A formação e a estrutura do colágeno se deterioram com a idade, o que predispõe à formação de hérnias no indivíduo idoso.
  - ( ) Erros inatos do metabolismo, como síndrome de Hunter e síndrome de Hurler aumentam a chance de hérnias.
- a) (V); (V); (F); (F).  
b) (V); (F); (V); (V).  
c) (F); (V); (F); (F).  
d) (F); (F); (V); (V).

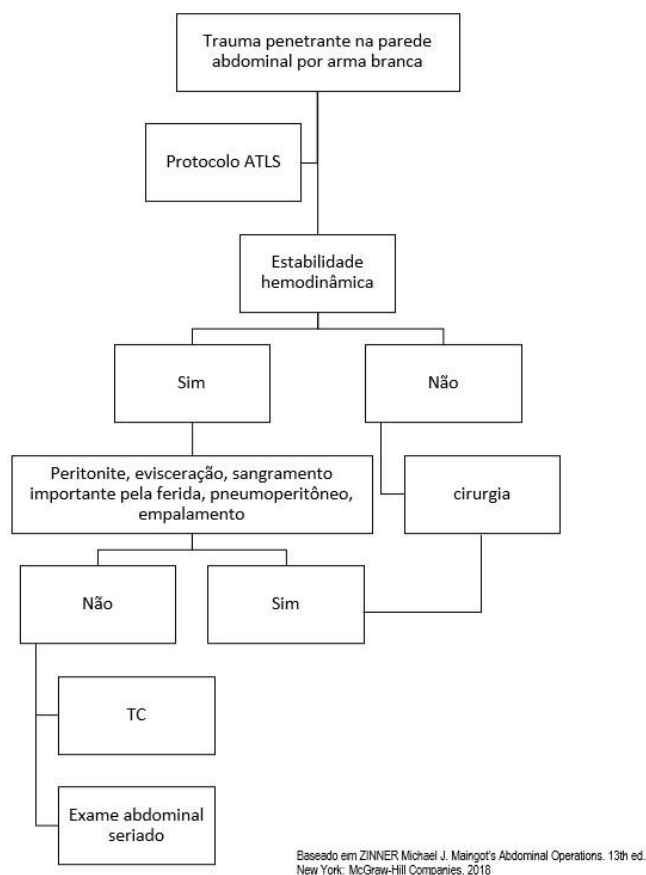
36) Paciente, 71 anos, sexo feminino, atendida no pronto socorro com história de 2 episódios de enterorragia e dor abdominal difusa. Relata que há 4 meses realizou exame e foi detectado sangue oculto nas fezes e tem histórico familiar de câncer de cólon. Ao exame físico, paciente mal orientada, confusa, pálida, com pulsos finos, FC: 125 bpm e PA: 85/ 60 mmHg deitada. É diabética, em uso de Glifage, e hipertensa, em uso de Enalapril. Exames laboratoriais mostraram hemoglobina de 7,9 mg%, uréia de 89 mg% e creatinina de 1,7 mg%. Em relação ao caso acima, analise as assertivas abaixo.

- I. A sequência da abordagem dessa paciente deve ser: avaliação de vias aéreas, respiração, abordagem e suporte hemodinâmico com infusão livre de *ringer lactato*, determinação da perda volêmica e solicitação de exames laboratoriais.
- II. Após identificação do local do sangramento, o tratamento deve se iniciar com angiografia e embolização, seguido da indicação cirúrgica se houver falha terapêutica.
- III. Com base na frequência de pulso, pressão arterial e estado mental, essa paciente pode ser diagnosticada com choque classe III.

É correto o que se afirma **apenas** em:

- a) I e II.
- b) II e III.
- c) I e III.
- d) I, II e III.

37) Analise o algoritmo abaixo.



Na abordagem demonstrada acima, é correto afirmar que:

- a) Em pacientes com ferimento por arma branca na parede anterior do abdome, além da Tomografia computadorizada, pode-se realizar a laparotomia exploradora, se o paciente tiver outras lesões com indicação cirúrgica.
  - b) A laparotomia exploradora diagnóstica tem indicação na maioria dos pacientes com ferimentos por arma branca, visto que em cerca de 75% desses, há necessidade de laparotomia terapêutica.
  - c) A lavagem peritoneal diagnóstica é uma modalidade diagnóstica com alta sensibilidade nas lesões diafragmáticas.
  - d) A Tomografia computadorizada apresenta limitação no diagnóstico de perfuração intestinal e lesão diafragmática.
- 38) Divertículos do esôfago são relativamente incomuns, e sua classificação relaciona-se com sua localização. Em relação à essa afecção, marque a opção correta.
- a) O divertículo de Zenker está localizado no esôfago proximal, em uma área na hipofaringe posterior entre o músculo cricofaríngeo e o músculo constritor inferior, conhecida como triângulo de Killian. A herniação, ou desprendimento da mucosa e da submucosa, resulta de um processo inflamatório extrínseco de tração do esôfago.
  - b) A maioria dos pacientes com divertículo de Zenker apresenta sintomas de disfagia, aspiração e regurgitação de alimentos não digeridos e, em aproximadamente todos os casos, há a identificação de massa palpável no lado esquerdo do pescoço, facilitando o diagnóstico na maioria dos portadores da doença.
  - c) Na avaliação dos pacientes com divertículo epifrênico, deve-se incluir exame contrastado com bário no trato digestivo superior, endoscopia digestiva alta, manometria e pHmetria esofágica.
  - d) Mesmo pacientes com sintomas leves e divertículos de tamanho pequeno, e aqueles com sintomas da DRGE, devem ser operados devido ao risco de aspiração.

- 39) Em relação aos tumores estromais do tubo digestivo (GIST) localizados no estômago, é correto afirmar que:
- a) A expressão de CD117 é característico não somente dos GISTs, mas também de outros tumores gastrointestinais do músculo liso, como o leiomiossarcoma.
  - b) Em crianças, o GIST pode ocorrer como parte da tríade de Carney.
  - c) As metástases estão presentes entre 15 e 47% dos pacientes com GIST no momento do diagnóstico, sendo mais comuns nos ossos, cérebro e fígado.
  - d) Pacientes com GISTs maiores que 2cm e menores que 5cm assintomáticos podem ser acompanhados, sendo indicada cirurgia apenas se houver sintomas.
- 40) A compreensão das alterações orgânicas secundárias ao trauma cirúrgico permite uma abordagem mais global do paciente e uma melhor condução do pós-operatório. Em relação à resposta endócrino metabólica ao trauma, é correto afirmar que:
- a) A taquicardia, a taquipneia, a vasoconstrição, a redução do débito cardíaco e do volume urinário que ocorrem nesses pacientes se relacionam com picos nos níveis plasmáticos de catecolaminas, cortisol e aldosterona.
  - b) A fase de fluxo (*flow*) da resposta ao estresse representa o retorno ao anabolismo e à normalização da capacidade imunitária.
  - c) A exsudação vascular que ocorre na área de lesão e em outras regiões do corpo ocorre pela liberação de citocinas por linfócitos e adipocinas liberadas do tecido adiposo.
  - d) As necessidades energéticas do cérebro, rins e coração são atendidas pela disponibilidade de Ácidos Graxos Livres (AGL) e corpos cetônicos.
- 41) Em relação aos cuidados pós-operatórios do paciente com comorbidades, qual opção abaixo apresenta a conduta correta?
- a) Doença reumática em uso de metotrexato: avaliação da glicemia basal antes de retornar à medicação.
  - b) Hipertensos em uso de inibidores da enzima conversora da angiotensina: reintroduzir medicação após retorno da função renal.
  - c) Diabéticos em uso de hipoglicemiante oral com ingestão alimentar suspensa: insulina NPH segundo a glicemia capilar.
  - d) Pneumopatas em uso de agonistas beta inalatórios e anticolinérgicos por via inalatória: descontinuada até a alta hospitalar devido à sua estreita janela terapêutica.
- 42) Paciente de 45 anos, sexo masculino, dá entrada em serviço de urgência com história de acidente de motocicleta com suspeita de fratura de bacia. Apresenta-se com Pressão arterial de 90x60 mmHg, com sinais de choque leve. É realizada punção de subclávia e, logo após o procedimento, paciente evolui com dispneia aguda e hipóxia, evoluindo rapidamente para hipotensão. Em relação ao quadro **não** é correto afirmar que:
- a) A possibilidade de embolia gasosa deve ser suspeitada.
  - b) A punção de subclávia pode ser causa também de arritmia cardíaca, apesar de não ser o quadro provável do paciente.
  - c) A complicação provavelmente apresentada por este paciente não ocorreria se houvesse sido realizada a punção da veia jugular interna.
  - d) Na suspeita de embolia gasosa venosa, o paciente deve ser imediatamente colocado em decúbito lateral esquerdo e na posição de Trendelenburg.

- 43) A pancreatite crônica promove um grau variável de destruição do parênquima e alteração fibrótica no pâncreas. Uma infinidade de procedimentos cirúrgicos foi desenvolvida ao longo do tempo e hoje são aplicados no tratamento da doença.

Associe as colunas relacionando as opções cirúrgicas com as respectivas alterações clínico-morfológicas.

**Opções cirúrgicas**

- (1) Beger com modificação de Berne
- (2) Frey
- (3) Puestow ou Partington-Rochelle
- (4) Whipple

**Alterações clínico-morfológicas**

- ( ) Ducto pancreático difusamente dilatado, sem obstrução biliar e sem massa em cabeça do pâncreas.
- ( ) Massa inflamatória em cabeça do pâncreas, sem dilatação do ducto pancreático ou dilatação do ducto biliar.
- ( ) Massa inflamatória em cabeça de pâncreas, dilatação de ducto pancreático, sem dilatação de ducto biliar
- ( ) Massa inflamatória em cabeça de pâncreas com dilatação de ducto pancreático e dilatação de ducto biliar

A sequência correta dessa classificação é:

- a) (4); (1); (2); (3).
  - b) (3); (2); (4); (1).
  - c) (3); (1); (2); (4).
  - d) (2); (1); (3); (4).
- 44) Paciente, 58 anos, chega ao pronto atendimento com história de dor em fossa ilíaca esquerda, que piorou progressivamente nas últimas 48 horas, sem febre. O exame físico mostrou abdome pouco distendido, doloroso à palpação difusa, dor à palpação mais localizada em fossa ilíaca esquerda, onde o sinal de Blumberg apresenta-se positivo. O hemograma mostra contagem de leucócitos de  $13.500/\text{mm}^3$  com 867 bastões, e a dosagem do PCR foi de 23 mg%. Foi solicitada a TC de abdome mostrada abaixo.



Fonte: <https://doi.org/10.53347/11D-52993>

Acesso em abril 2022

Em relação ao caso, é correto afirmar que:

- a) A tomografia apresenta baixa sensibilidade, mas alta especificidade no diagnóstico da doença desse paciente, além de ser útil no tratamento não operatório.
- b) O tratamento cirúrgico por via laparoscópica ou laparotômica é a primeira opção terapêutica nesse caso, e uma proporção menor de pacientes pode se beneficiar com o tratamento com antimicrobianos exclusivamente.
- c) Caso a tomografia não estivesse disponível para esse paciente, poderia ser feito o exame com emprego de contraste baritado.
- d) Entre 29 e 55% dos pacientes nessa faixa etária serão readmitidos com recidiva do quadro, e na maioria haverá indicação de cirurgia eletiva ou de emergência.



- 45)** Tendo como base os princípios de beneficência, não maleficência, autonomia e justiça que norteiam a postura ética do médico, assinale como Verdadeiro (V) ou Falso (F) o que se afirma abaixo. Em seguida, marque a opção que apresenta a sequência correta.
- ( ) Segundo o princípio da não maleficência, a prática cirúrgica reconhece o envolvimento cada vez maior do paciente na tomada de decisão em relação aos cuidados de saúde e concorda que o direito de escolha seja compartilhado entre o cirurgião e o paciente.
  - ( ) Segundo o princípio da justiça, o cirurgião consciencioso, competente e ético deve saber lidar com a situação onde um colega esteja velho demais ou muito enfermo para operar com segurança, ou pensar sobre inovações cirúrgicas.
  - ( ) Pelo princípio da beneficência, os cirurgiões devem assumir sua capacidade de serem decisivos e reconhecerem o seu papel nos cuidados apropriados ao final da vida e em desenvolver padrões para os cuidados cirúrgicos paliativos.
  - ( ) De acordo com o princípio da autonomia, um médico pode escolher transferir os cuidados do paciente para outro médico se ele ficar desconfortável com a decisão do paciente a respeito da intervenção, não devendo impor sua decisão terapêutica ao paciente.
- a) (F); (F); (V); (V).  
b) (F); (V); (F); (V).  
c) (V); (F); (V); (F).  
d) (V); (V); (F); (F).
- 46)** Pacientes com afecções e trauma graves podem ter o curso de sua doença pós-operatória agravado por condições inflamatórias intensas. Sobre a Síndrome da Resposta Inflamatória Sistêmica (SIRS) e sepse, assinale a opção correta.
- a) Os principais elementos que definem a SIRS são a temperatura corporal, frequência cardíaca, ventilação e contagem leucocitária.
  - b) Na SIRS há hipotensão refratária à reposição volêmica, mas sem ativação do sistema cinina-caliceína e da cascata fibrinolítica.
  - c) Após um grande trauma, a presença de febre, leucocitose e estado hemodinâmico hiperdinâmico, frequentemente são resultado da sepse.
  - d) Testes laboratoriais, como hemograma e gasometria, não são úteis na distinção entre sepse e SIRS.
- 47)** A síndrome compartimental abdominal, que pode ser definida como uma pressão intra-abdominal com aumento consistente do valor da PIA superior a 12 mmHg, é secundária à várias afecções e, eventualmente, apresenta piora com evolução para o óbito. Assinale Verdadeiro (V) ou Falso (F) para as afirmativas abaixo e, em seguida, marque a opção que apresenta a sequência correta.
- ( ) A compressão da veia cava inferior e da veia porta tem como resultado redução da complacência ventricular esquerda, reduzindo a contratilidade e aumentando o débito cardíaco.
  - ( ) O aumento da pressão intratorácica por deslocamento ascendente do diafragma é causa de redução da perfusão mesentérica, acidose intramucosa grave, edema intestinal e translocação bacteriana.
  - ( ) O aumento da pressão intratorácica por deslocamento ascendente do diafragma é causa de hipóxia, hipercapnia e acidose.
  - ( ) A Compressão direta dos rins e obstrução do fluxo venoso renal, produz diminuição do fluxo plasmático e do débito urinário.
  - ( ) A compressão da vasculatura mesentérica leva a redução do débito cardíaco e do índice cardíaco.
- a) (V); (F); (F); (V); (V).  
b) (V); (F); (V); (F); (V).  
c) (F); (V); (F); (F); (F).  
d) (F); (F); (V); (V); (F).

**48)** Paciente, 85 anos, sexo masculino, história prévia de diabetes tipo 2 e fibrilação atrial crônica, procurou atendimento com quadro de dor abdominal difusa, intensa (9+/10+) com início há 12 horas e piora há 3 horas, associada a vômitos importantes. Está agitado, sudorético, bastante incomodado com a dor. Ao exame físico, hipocorado (+/4+), taquipneico (31 irpm), taquicárdico (122bpm), afebril (Tax 36,3°C), hipotenso (90x60 mmHg). Ausculta cardíaca mostrou arritmia, e ausculta pulmonar com murmúrio vesicular sem ruídos adventícios. Abdome globoso, sem cicatrizes, ruídos hidroaéreos ausentes, timpanismo à percussão, dor a palpação superficial e profunda de todo abdome, sem rigidez. Sinal de Jobert negativo, sinal de Carnett negativo, sinal de Murphy negativo, sinal de Rovsing negativo, sinal de Gray-Turner negativo. Realizada passagem de cateter nasogástrico, que evidenciou saída de secreção enegrecida e fétida de característica fecalóide. Exames laboratoriais mostraram hemoglobina de 11,4 g%, hematócrito de 34%, leucócitos de 16.100 sem desvio para a esquerda. Amilase 184 U/L, creatinina 2,2 mg%, potássio de 3,4 mEq/L, sódio 138 mEq/L, uréia 32 mg%, RNI 1,1, glicemia 162 mg%, PCR 324,7 mg%. Gasometria: pH 7,10, pCO<sub>2</sub> 44 mmHg, bicarbonato 13,7, excesso de base -15,6 mEq/L, lactato 16mEq/L

Em relação à dor abdominal desse paciente, é correto afirmar que:

- a) Pelo quadro de dor de início agudo, sem sinais peritoneais, com acidose e aumento do lactato e da amilase, a principal suspeita diagnóstica é de pancreatite aguda.
- b) A história de fibrilação atrial, silêncio abdominal e acidose por aumento do lactato sugerem isquemia intestinal.
- c) Para esclarecimento diagnóstico, o melhor método propedêutico é a radiografia de tórax e abdome.
- d) A dor desse paciente, associada aos sinais de choque e dispnéia e história pregressa de diabetes, sugerem íleo biliar.

**49)** Em relação ao transplante de órgãos, é correto afirmar que:

- a) A maioria dos imunossuppressores atualmente em uso tem efeitos colaterais como pancreatite, aumento na incidência de cálculos biliares e risco de desenvolvimento de tumores.
- b) Uma classe de agentes imunossuppressores empregados no início da era dos transplantes, e rapidamente abandonados devido à sua toxicidade, são aqueles que promovem depleção de células T por meio de anticorpos policlonais ou monoclonais contra linfócitos.
- c) A isquemia e reperfusão que ocorre durante a captação, preservação e reperfusão do órgão, resulta em dano oxidativo no enxerto.
- d) Tipicamente, a rejeição ao enxerto ocorre nos primeiros 3 meses após o transplante, sendo praticamente inexistente após esse período devido ao fenômeno da tolerância.

**50)** As medidas de prevenção da infecção da ferida operatória continuam sendo foco de atenção pela sua estreita correlação com o aumento da morbidade, mortalidade e custas hospitalares.

Em relação à prevenção das infecções pós-operatórias, é correto afirmar que:

- a) Um dos marcadores de susceptibilidade do hospedeiro que aumenta o risco de infecção da ferida operatória, é a quebra da antisepsia durante a preparação da pele para a cirurgia.
- b) Nas colecistectomias laparoscópicas de baixo risco, a profilaxia de rotina não é indicada.
- c) Em procedimentos com penetração na luz do estômago, duodeno e intestino delgado proximal, a população bacteriana é escassa e formada basicamente por bactérias anaeróbias.
- d) Nas cirurgias do intestino delgado distal e cólon, pode-se associar a aplicação tópica de antibióticos, além da administração parenteral de anti-microbianos apropriados.

**51)** Algumas afecções que afetam a coagulação demandam cuidados pré-operatórios específicos em pacientes com indicação de cirurgia de urgência. Assinale, dentre as opções abaixo, aquela que correlaciona, de forma correta, a alteração da coagulação e o método de tratamento dessa alteração.

- a) A doença hepática crônica causa diminuição dos fatores II, VII, IX e X, e pode ser revertida com uso de plasma fresco congelado.
- b) A amiodarona associa-se com alteração da agregação plaquetária, e pode ser revertida com transfusão de plaquetas.
- c) A doença de Christmas é causada por deficiência do fator VIII, e pode ser revertida com infusão do fator VIII ou plasma fresco congelado.
- d) A doença de Von Willebrand inibe a ativação do fator IX, e pode ser revertida com a infusão do fator IX ou plasma fresco congelado.

- 52) O tratamento cirúrgico da obesidade mórbida envolve a alteração dos processos metabólicos, através de mudanças fundamentais no metabolismo, regulação de energia, saciedade, apetite e não apenas a simples perda de peso. Entretanto, esse procedimento não é isento de complicações. Em relação ao resultado e complicações dessa cirurgia, é correto afirmar que:
- Na gastroplastia vertical com banda, há o risco permanente de deficiência de ferro, ácido fólico, vitaminas B12 e D.
  - Em pacientes submetidos a *bypass* gástrico (Fobi-Capella) há risco de deiscência ao longo da linha de grampos, podendo ocorrer a formação de fístulas a longo prazo.
  - Pacientes submetidos à derivação biliopancreática podem ter diarreia produtiva nas primeiras semanas de pós-operatório, com desidratação.
  - Na gastrectomia vertical há alta incidência de estenose tardia da porção terminal do estômago.
- 53) Os marcadores tumorais são indicadores de alterações celulares, bioquímicas, moleculares ou genéticas em que se pode reconhecer a neoplasia. A informação fornecida pode contribuir, entre outras coisas, para diagnóstico, para guiar a escolha da terapia e para prever a resposta à terapia. Em relação aos marcadores tumorais, é correto afirmar que:
- A feto proteína se correlaciona com estágio e prognóstico do CHC, e tem alta especificidade.
  - O marcador CA 19.9 é amplamente usado como marcador sérico de câncer do pâncreas, principalmente como um marcador no diagnóstico na triagem populacional.
  - O antígeno carcinoembrionário (CEA) deve ser empregado como teste de rastreamento devido à sua baixa sensibilidade, mas o grau elevado se correlaciona com estágio avançado da doença e, portanto, os níveis de CEA têm valor prognóstico.
  - O CA 125, isoladamente, é útil no diagnóstico do câncer de ovário, devido a sua alta especificidade, e tem alto valor prognóstico.
- 54) Sobre o equilíbrio hidroeletrólítico, assinale a opção correta.
- Pacientes com diarreia e vômitos e reposição com solução glicosada podem desenvolver hipocalcemia.
  - Em paciente com hipernatremia e sem déficit de volume, pode-se compensar o déficit de volume com solução hipertônica.
  - Nos pacientes em uso de digoxina, a hipocalcemia pode ser causa de arritmia cardíaca.
  - A reperfusão isquêmica e o uso de diuréticos são causa de hipocalcemia.
- 55) Informe Verdadeiro (V) ou Falso (F) para as assertivas abaixo e, em seguida, marque a opção que apresenta a sequência correta.
- ( ) Após uma lobectomia, pacientes com níveis baixos de T4 prévio ou diagnóstico de doença de Hashimoto podem ter necessidade de reposição de hormônio tireoidiano eventualmente, pelo resto da vida.
- ( ) Em pacientes com hipertireoidismo antes da cirurgia, há a necessidade da administração do propranolol para todos os pacientes para prevenir sintomas de tempestade tireoidiana.
- ( ) A administração de solução saturada de iodeto de potássio deve se estender de 10 a 14 dias após a cirurgia.
- ( ) Hormônio tireoidiano deve ser suspenso antes da administração do iodo radioativo, quando esse tratamento for instituído.
- (V); (F); (V); (F).
  - (V); (F); (F); (V).
  - (F); (V); (V); (F).
  - (F); (V); (F); (V).
- 56) Várias citocinas são secretadas pelas principais células envolvidas nas fases de inflamação, fibroplasia e maturação durante a cicatrização das feridas. Em relação a essas citocinas, assinale a opção correta.
- A interleucina 1 (IL-1) é secretada por queratinócito e estimula a re-epitelização e a síntese do colágeno.
  - A Interleucina 4 é secretada por fibroblastos. Seu papel é inibir o TNF $\alpha$  e estimular a proliferação de fibroblastos.
  - O PDGF é secretado pelas plaquetas e entre suas funções está a proliferação e migração de queratinócitos.
  - O VEGF é sintetizado por linfócitos e promove a exsudação pelo aumento da permeabilidade capilar.
- 57) No que concerne ao melanoma cutâneo, é correto afirmar que:
- O nevo de Spitz e o nevo congênito são precursores do melanoma em crianças.
  - O melanoma é mais frequente em pessoas com dificuldade para bronzeamento, sardas e xeroderma pigmentoso.
  - O melhor método para diagnóstico de lesões suspeitas é a biópsia incisional por *punch*.
  - Lesões suspeitas de melanoma podem ser adequadamente tratadas por meio de crioterapia, curetagem ou *lasers*.

- 58) Em relação aos procedimentos cirúrgicos conservadores para tratamento do câncer de mama, é correto afirmar que:
- a) A quadrantectomia apresenta bons resultados devido à grande quantidade de tecido ressecado com bons resultados estéticos.
  - b) Nos tumores centrais, a excisão ampla requer a excisão do mamilo em aproximadamente todos os casos, o que torna essa técnica esteticamente pior do que a quadrantectomia.
  - c) No câncer de mama operável (T1, T2), a principal opção para o estadiamento da doença axilar é a dissecação axilar.
  - d) Pacientes com linfonodo axilar comprometido, e comprovado pela histologia após biópsia aspirativa com agulha fina guiada por ultrassom, devem ser tratados com dissecação axilar.
- 59) A avaliação da capacidade do paciente de tolerar a ressecção pulmonar, do ponto de vista cardiopulmonar, é fundamental para a seleção de pacientes para cirurgia. Em relação às cirurgias de ressecção pulmonar, é **incorreto** afirmar que:
- a) Cerca de 1/3 dos pacientes com doença pulmonar ressecável apresenta risco cirúrgico cardiorrespiratório proibitivo.
  - b) A abstinência de fumo por um período de 4 a 8 semanas no período pré-operatório é necessária para reduzir a incidência de complicações.
  - c) Em todos os pacientes candidatos à ressecção pulmonar, está indicada a profilaxia de trombose venosa profunda e antibióticoprofilaxia.
  - d) O desempenho do teste de subir escadas é bastante fidedigno nas cirurgias de redução volumétrica do pulmão.
- 60) Em relação aos aneurismas de aorta, é correto afirmar que:
- a) O desenvolvimento do aneurisma de aorta se relaciona com a Doença Pulmonar Obstrutiva Crônica (DPOC), o tabagismo e o gênero feminino.
  - b) Os fatores de risco para ruptura do aneurisma incluem idade, gênero masculino, histórico familiar, uso de tabaco.
  - c) O tamanho de um aneurisma é capaz de predizer o risco do aneurisma em aproximadamente 100% dos pacientes.
  - d) A taxa de crescimento do aneurisma é adotada como critério para intervenção cirúrgica, independentemente do tamanho do aneurisma.

RASCUNHO

RASCUNHO

RASCUNHO



**EXAME DE SELEÇÃO**  
**LEIA COM ATENÇÃO AS INSTRUÇÕES ABAIXO**

1. Este caderno de questões contém 01 (uma) prova de Gramática e Interpretação de Texto, composta de 30 (trinta) questões objetivas, numeradas de 01 (um) a 30 (trinta); 01 (uma) prova de Conhecimentos Especializados, composta de 30 (trinta) questões objetivas, numeradas de 31 (trinta e um) a 60 (sessenta); e uma proposta de redação.
2. Ao receber a ordem do Chefe/Fiscal de Setor, **confira** se:
  - ▶ a numeração das questões e a paginação estão corretas;
  - ▶ todas as questões estão perfeitamente legíveis. Sendo detectada alguma anormalidade de impressão, solicite **imediatamente** ao Chefe/Fiscal de Setor a substituição do caderno de questões;
  - ▶ a "versão" da prova e a "especialidade" constantes deste caderno de questões correspondem aos campos "versão" e "especialidade" contidos em seu Cartão de Respostas; e
  - ▶ se o número do Cartão de Respostas corresponde ao número constante do verso da Folha de Redação.
3. O caderno de questões pode ser utilizado livremente como rascunho (para cálculos, desenhos etc.).
4. Os candidatos **não** devem identificar/assinar a Folha de Redação.
5. Iniciada a prova, é vedado formular perguntas.
6. Não será permitido ao candidato, sob pena de exclusão, realizar a prova portando, junto ao corpo ou sobre a mesa, óculos escuros; brincos; quaisquer adornos na região das orelhas; colar; pulseira de qualquer tipo ou material (inclusive as de cunho religioso); gorro, "bibico", lenço ou faixa de cabeça, chapéu, boné ou similares; qualquer recipiente ou embalagem que não seja fabricado com material transparente, tais como garrafas e embalagens, luvas; cachecol; bolsa, mochila, pochete; livros, manuais, impressos, cadernos, folhas avulsas de qualquer tipo e/ou anotações (inclusive o cartão de informação); lápis; lapiseira; borracha; régua; caneta de corpo não transparente; calculadora; protetores, abafadores, tampões e/ou similares auriculares; telefone celular, *smartphone* ou similar; *notebook*, *tablet*; *pen drive*; máquina fotográfica; relógio de qualquer tipo; controle ou chave de alarme; aparelhos sonoros, fonográficos, de comunicação ou de registros eletrônicos; e/ ou quaisquer instrumentos que receba, transmita ou armazene informações. Não é permitido o porte de armas de qualquer espécie, ainda que detenha autorização para o respectivo porte, ou que esteja uniformizado e/ou de serviço. Os objetos são de responsabilidade do candidato.
7. No Cartão de Respostas, preencha **apenas uma opção** (a, b, c ou d) de cada questão, com caneta esferográfica de tinta na cor azul ou preta, conforme instrução contida no próprio Cartão de Respostas.
8. Qualquer outra forma de marcação que estiver em desacordo com as instruções contidas no Cartão de Respostas, com marcação dupla, rasurada, emendada, campo de marcação não preenchido integralmente ou fora do espaço designado para as respostas e para a assinatura, bem como a falta desta, serão de inteira responsabilidade do candidato e também **considerados incorretos**.
9. Tenha muito cuidado com o seu Cartão de Respostas e a sua Folha de Redação para **não** amassá-los, molhá-los, dobrá-los, rasgá-los, manchá-los ou, de qualquer modo, danificá-los. O Cartão de Respostas e a Folha de Redação não serão substituídos.
10. **A prova terá a duração de 4 (quatro) horas e 20 (vinte) minutos.** Recomenda-se ao candidato iniciar a marcação do Cartão de Respostas nos últimos 20 minutos do tempo total de prova.
11. Por razões de segurança e sigilo, uma vez iniciadas as provas, o candidato deverá permanecer **obrigatoriamente** no Setor de Provas por, no mínimo, **2 (duas) horas** após o seu início. O caderno de questões só poderá ser levado pelo candidato que permanecer no Setor de Provas por, no mínimo, **4 (quatro) horas**.
12. Em nenhuma hipótese, o candidato poderá se ausentar do Setor de Provas levando consigo seu Cartão de Respostas, Folha de Redação ou qualquer folha de respostas que lhe tenha sido entregue.
13. **É obrigatório** que o candidato assine a Relação de Chamada e o Cartão de Respostas, e entregue o Cartão de Respostas e a Folha de Redação.
14. A desobediência a qualquer uma das determinações constantes no presente caderno de questões, no Cartão de Respostas e nas Instruções Específicas (IE) poderá implicar a **não** correção da prova e à exclusão do Exame.