

NEUROLOGIA

Comando da Aeronáutica



EXAME DE ADMISSÃO

**CURSO DE ADAPTAÇÃO DE MÉDICOS DA AERONÁUTICA DO
ANO 2023**

Versão

A



PÁGINA EM BRANCO

As questões de 01 a 10 referem-se ao texto I.

TEXTO I**A complicada arte de ver**

1§Ela entrou, deitou-se no divã e disse: “Acho que estou ficando louca”. Eu fiquei em silêncio aguardando que ela me revelasse os sinais da sua loucura. “Um dos meus prazeres é cozinhar. Vou para a cozinha, corto as cebolas, os tomates, os pimentões – é uma alegria.

2§Entretanto, faz uns dias, eu fui para a cozinha para fazer aquilo que já fizera centenas de vezes: cortar cebolas. Ato banal sem surpresas. Mas, cortada a cebola, eu olhei para ela e tive um susto. Percebi que nunca havia visto uma cebola. Aqueles anéis perfeitamente ajustados, a luz se refletindo neles: tive a impressão de estar vendo a rosácea de um vitral de catedral gótica.

3§De repente, a cebola, de objeto a ser comido, se transformou em obra de arte para ser vista! E o pior é que o mesmo aconteceu quando cortei os tomates, os pimentões... agora, tudo o que vejo me causa espanto.” Ela se calou, esperando o meu diagnóstico. Eu me levantei, fui à estante de livros e de lá retirei as “Odes Elementales”, de Pablo Neruda. Procurei a “Ode à Cebola” e lhe disse: “Essa perturbação ocular que a acometeu é comum entre os poetas. Veja o que Neruda disse de uma cebola igual àquela que lhe causou assombro: ‘Rosa de água com escamas de cristal’. Não, você não está louca. Você ganhou olhos de poeta...Os poetas ensinam a ver”.

4§Ver é muito complicado. Isso é estranho porque os olhos, de todos os órgãos dos sentidos, são os de mais fácil compreensão científica. A sua física é idêntica à física óptica de uma máquina fotográfica: o objeto do lado de fora aparece refletido do lado de dentro. Mas existe algo na visão que não pertence à física. William Blake sabia disso e afirmou: “A árvore que o sábio vê não é a mesma árvore que o tolo vê”. Sei disso por experiência própria. Quando vejo os ipês floridos, sinto-me como Moisés diante da sarça ardente: ali está uma epifania do sagrado. Mas uma mulher que vivia perto da minha casa decretou a morte de um ipê que florescia à frente de sua casa porque ele sujava o chão, dava muito trabalho para a sua vassoura. Seus olhos não viam a beleza. Só viam o lixo. Adélia Prado disse: “Deus de vez em quando me tira a poesia. Olho para uma pedra e vejo uma pedra”.

5§Drummond viu uma pedra e não viu uma pedra. A pedra que ele viu virou poema. Há muitas pessoas de visão perfeita que nada veem.

6§“Não é bastante não ser cego para ver as árvores e as flores. Não basta abrir a janela para ver os campos e os rios”, escreveu Alberto Caeiro, heterônimo de Fernando Pessoa. O ato de ver não é coisa natural. Precisa ser aprendido.

7§Nietzsche sabia disso e afirmou que a primeira tarefa da educação é ensinar a ver. O zen-budismo concorda, e toda a sua espiritualidade é uma busca da experiência chamada “satori”, a abertura do “terceiro olho”. Não sei se Cummings se inspirava no zen-budismo, mas o fato é que escreveu: “Agora os ouvidos dos meus ouvidos acordaram e agora os olhos dos meus olhos se abriram”.

8§Há um poema no Novo Testamento que relata a caminhada de dois discípulos na companhia de Jesus ressuscitado. Mas eles não o reconheciam. Reconheceram-no subitamente: ao partir do pão, “seus olhos se abriram”.

9§Vinicius de Moraes adota o mesmo mote em “Operário em Construção”: “De forma que, certo dia, à mesa ao cortar o pão, o operário foi tomado de uma súbita emoção, ao constatar assombrado que tudo naquela mesa – garrafa, prato, facão – era ele quem fazia. Ele, um humilde operário, um operário em construção”.

10§A diferença se encontra no lugar onde os olhos são guardados. (...) Os olhos que moram na caixa de ferramentas são os olhos dos adultos. Os olhos que moram na caixa dos brinquedos, das crianças. Para ter olhos brincalhões, é preciso ter as crianças por nossas mestras.

Rubem Alves
Texto Adaptado (originalmente publicado no caderno “Sinapse” - “Folha de S. Paulo”, em 26/10/2004).

01) Segundo o texto, a arte de ver é complicada porque

- a) requer discernimento entre sabedoria e tolice.
- b) exige que aprendamos a ver como as crianças.
- c) é uma habilidade artística daqueles que desejam desenvolvê-la.
- d) envolve extrapolar a compreensão científica relacionada ao aspecto físico do olhar.

02) Assinale a opção em que a substituição do termo sublinhado por um pronome pessoal oblíquo está de acordo com a norma culta.

- a) Drummond viu uma pedra e não viu uma pedra. / Drummond viu uma pedra e não a viu.
- b) Não basta abrir a janela para ver os campos e os rios... / Não basta abrir-lhe para ver os campos e os rios.
- c) Não é bastante não ser cego para ver as árvores e as flores. / Não é bastante não ser cego para vê-los.
- d) Seus olhos não viam a beleza. / Seus olhos não viam-lhe.

Considere o fragmento abaixo (extraído do 4º parágrafo) para responder às questões 3 e 4.

“Ver é muito complicado. Isso é estranho porque os olhos, de todos os órgãos dos sentidos, são os de mais fácil compreensão científica. A sua física é idêntica à física óptica de uma máquina fotográfica: o objeto do lado de fora aparece refletido do lado de dentro. Mas existe algo na visão que não pertence à física. William Blake sabia disso e afirmou: “A árvore que o sábio vê não é a mesma árvore que o tolo vê”.

03) Analise as assertivas a seguir:

- I. Ocorre, entre as ideias apresentadas nos dois períodos iniciais do trecho, uma relação de contraste associada ao ato de ver.
- II. A referência intertextual apresentada no trecho indica que “ver” está associado ao campo da subjetividade.
- III. O terceiro período recorre a uma relação de comparação para endossar um posicionamento apresentado.
- IV. O fragmento “Mas existe algo na visão que não pertence à física” é compreendido como uma oposição à ideia de que “ver é muito complicado”.

Estão corretas **apenas** as afirmativas

- a) I e II.
- b) III e IV.
- c) I, II e III.
- d) I, III e IV.

04) Qual tipo textual predomina neste trecho do texto?

- a) Narrativo.
- b) Injuntivo.
- c) Dissertativo.
- d) Descritivo.

05) Assinale a opção em que o fragmento do texto contém sentido conotativo.

- a) “Mas, cortada a cebola, eu olhei para ela e tive um susto.”
- b) “Os olhos que moram na caixa de ferramentas são os olhos dos adultos.”
- c) “Ela entrou, deitou-se no divã e disse: ‘Acho que estou ficando louca’.”
- d) “Vou para a cozinha, corto as cebolas, os tomates, os pimentões – é uma alegria.”

06) Leia o fragmento do texto abaixo:

“Adélia Prado disse: “Deus de vez em quando me tira a poesia. Olho para uma pedra e vejo uma pedra”.” (4º parágrafo)

É correto afirmar que

- a) o uso de aspas destacando o fragmento de Adélia Prado é facultativo no texto.
- b) a expressão “de vez em quando” poderia estar isolada entre vírgulas, de acordo com a norma culta.
- c) o pronome oblíquo “me” foi empregado em posição enclítica.
- d) a conjunção “e” marca relação de alternância entre as orações.

07) No texto, a palavra “epifania” (4º parágrafo) significa:

- a) Manifestação.
- b) Celebração.
- c) Admiração.
- d) Invenção.

08) Assinale a opção em que o termo sublinhado **não** funciona como um mecanismo de retomada coesiva no texto.

- a) “Agora, tudo o que vejo me causa espanto.” (3º§)
- b) “Eu fiquei em silêncio aguardando que ela me revelasse os sinais da sua loucura.” (1º§)
- c) “Entretanto, faz uns dias, eu fui para a cozinha fazer aquilo que já fizera centenas de vezes...” (2º§)
- d) “Essa perturbação ocular que a acometeu é comum entre os poetas.” (3º§)

09) De acordo com a norma culta, assinale a opção que apresenta justificativa correta para a estrutura analisada.

- a) Ao se substituir “haver” por “existir” em “Há muitas pessoas de visão perfeita...”, o verbo “existir” deverá ser usado na 3ª pessoa do singular.
- b) Em “Eu fiquei em silêncio aguardando que ela me revelasse...”, a colocação do pronome “me” é facultativa, possibilitando o uso de próclise ou de ênclise.
- c) Em “Essa perturbação ocular que a acometeu é comum entre os poetas”, o pronome “a” pode ser substituído pela forma correspondente de 3ª pessoa “lhe”.
- d) No trecho “A sua física é idêntica à física óptica de uma máquina fotográfica...”, o uso do acento grave é obrigatório, já que ocorre a fusão de uma preposição com um artigo.

10) No texto, há ocorrências de aspas indicando citação textual, **exceto** em:

- a) “A árvore que o sábio vê não é a mesma árvore que o tolo vê”. (4º§)
- b) Ela entrou, deitou-se no divã e disse: “Acho que estou ficando louca”. (1º§)
- c) “Deus de vez em quando me tira a poesia. Olho para uma pedra e vejo uma pedra”. (4º§)
- d) “Agora os ouvidos dos meus ouvidos acordaram e agora os olhos dos meus olhos se abriram”. (7º§)

As questões de 11 a 13 referem-se ao texto II.

TEXTO II



11) Quanto ao uso dos porquês, assinale a opção em que a reescrita do enunciado do anúncio está em **desacordo** com a norma culta.

- a) Não sei porque não ter asas é apenas um detalhe para aqueles que estão determinados a voar.
- b) Diga-me por que não ter asas é apenas um detalhe para aqueles que estão determinados a voar.
- c) Por que não ter asas é apenas um detalhe para aqueles que estão determinados a voar?
- d) Não ter asas é apenas um detalhe para aqueles que estão determinados a voar, por quê?

12) Assinale a opção que indica, respectivamente, a classe gramatical das palavras “que”, “determinados” e “a”, retiradas do anúncio.

- a) Pronome relativo, verbo e pronome pessoal oblíquo.
- b) Conjunção explicativa, advérbio e preposição.
- c) Conjunção integrante, verbo e artigo definido.
- d) Pronome relativo, adjetivo e preposição.

13) No anúncio, a palavra “apenas” encerra a ideia de

- a) realce.
- b) exclusão.
- c) retificação.
- d) explicação.

As questões de 14 a 21 referem-se aos textos III e IV, a seguir.

TEXTO III

O que é essencial para você?

Escritora fala sobre minimalismo como estilo de vida

Para a jornalista Ana Holanda, viver com o mínimo não significa apenas ter menos coisas, mas viver em equilíbrio e somente com o essencial

Em tempos em que as propagandas dizem o que precisamos, vitrines seduzem e influenciadores digitais impressionam com seus corpos esbeltos e padrões de vida quase que inalcançáveis, difícil mesmo é saber o que é essencial para nossas necessidades.

Na contramão, algumas pessoas decidem viver diferente e adotam o mínimo como estilo de vida. Mas o minimalismo não significa apenas ter menos coisas, mas, sim, viver em equilíbrio e somente com o essencial.

“Minimalismo é a busca da essência das coisas. É você encontrar o que é essencial e o que faz sentido pra você todos os dias. É o que a gente carrega dentro da gente. Tem a ver com esse sentido maior que damos para o que a gente faz, para os nossos passos todo dia”, explica a jornalista Ana Holanda, que nos últimos anos tem adotado essa simplicidade na sua rotina.

Quando começou a sua busca pela simplicidade e pelo essencial das coisas da vida?

Sempre fui grande observadora do mundo. O fato de não ter sido uma aluna brilhante na escola foi algo bom porque quando a gente não é brilhante, não se esperam grandes coisas da gente. Ter me esforçado para ser boa aluna me deu a liberdade para seguir pelo mundo sem ter um caminho de ‘sucesso’ ditado pelo outro. Me deu também a liberdade para observar o mundo e para perceber as coisas... Sentir cheiro, sabe? Muitas vezes a gente não tem noção do quanto isso é importante para despertar ideais, criatividade.

Minimalismo é desapegar de bens materiais?

Está muito conectado com buscar essa essência das coisas. Minimalismo não é só ‘ter menos’ ou ‘viver com menos’. É encontrar o que faz sentido para você todos os dias. É o que a gente carrega dentro da gente. Tem a ver com esse sentido maior que damos pro que a gente faz, pros nossos passos todo dia. Só que muitas vezes a gente não enxerga o minimalismo. Enxergar o todo dentro do pequeno é perceber toda história que aquilo me conta. É esse olhar que a gente tem que despertar.

Como saber o que é realmente necessário num mundo em que tudo gira em torno do consumismo?

Isso, a escrita me ensinou. Para mim, é muito claro que a gente nunca produziu tanto conteúdo - e tanto lixo. Porque construímos narrativas que não conversam com o outro. Sempre pergunto para meus alunos: você vai colocar tempo e energia para algo que não marca as pessoas? Escrita é relação. Mas o que você aprendeu? Que escrita é técnica. A gente só consegue fazer um texto intenso quando existe essa ponte com o outro. As propagandas te dizem que você só vai ser feliz se fizer desse jeito, os influenciadores digitais e a mídia também estão dizendo que você precisa ter algo para ser feliz. Mas você tem que ir pelo caminho que faz sentido para você. É como nadar contra a maré.
(...)

A revista Vida Simples traz discussões muito contemporâneas - como essa do minimalismo. Como você trabalha a linha editorial?

A Vida Simples tem uma produção de conteúdo muito focada no autodesenvolvimento. Propomos uma conversa próxima com o leitor através de assuntos essenciais na vida de qualquer um - ansiedade, angústia, amor, felicidade, gratidão, propósito, tolerância, etc. E a gente busca maneiras diversas de abordá-los. Trabalhamos com três pilares: ser, conviver e transformar. Se você pegar uma revista de cinco anos atrás, ela ainda faz sentido hoje. Isso é muito legal! Estou aqui

há nove anos e a busca do que é a essência das coisas também está muito presente nela. Essa função me realiza muito, principalmente porque sei o quanto a publicação transforma a vida das pessoas.

A revista também traz o conceito minimalista nas capas. Como isso é pensado?

Existem muitas conversas sobre como a gente vai traduzir esse conceito a partir do texto. Se a gente está falando de leveza, por exemplo, não dá para trazer algo duro. A gente pensa muito em como traduzir a ideia em um objeto ou cena. Falando da arte da Vida Simples, acreditamos que tudo conta uma história...

Fonte: <https://www.correio24horas.com.br/noticia/nid/o-que-e-essencial-para-voce-escritora-fala-sobre-minimalismo-como-estilo-de-vida/> (adaptado)

TEXTO IV



Fonte: Revista Vida Simples. Editora Abril; ed. 133/ jul 2013.

14) Considere o seguinte enunciado adaptado do texto:

“Se você pegar uma revista de cinco anos atrás, ela ainda fará sentido hoje.”

Assinale a opção em que a proposta de reescrita mantém a mesma relação de sentido entre as orações apresentadas no fragmento acima.

- a) Conquanto você pegue uma revista de cinco anos atrás, ela ainda fará sentido hoje.
- b) Caso você pegue uma revista de cinco anos atrás, ela ainda fará sentido hoje.
- c) Embora você pegue uma revista de cinco anos atrás, ela ainda fará sentido hoje.
- d) Mesmo que você pegue uma revista de cinco anos atrás, ela ainda fará sentido hoje.

15) Analise o fragmento a seguir:

“Em tempos em que as propagandas dizem o que precisamos, vitrines seduzem e influenciadores digitais impressionam com seus corpos esbeltos e padrões de vida quase que inalcançáveis, difícil mesmo é saber o que é essencial para nossas necessidades.”

A partir da leitura do trecho, é correto afirmar que

- a) devemos buscar o ideal de perfeição como essência de nossas vidas.
- b) sabemos discernir entre o que é necessário e o que é essencial para nossas vidas.
- c) devemos considerar a interferência do outro sobre nós nas decisões que tomarmos.
- d) somos alvo de um jogo de sedução midiático que busca interferir em nossas decisões.

16) Observe o imperativo dos verbos no subtítulo da matéria de destaque da capa da revista “vida simples” (texto IV):

“Aprenda a lidar com as dificuldades do dia a dia, por mais azedas que sejam, e conquiste equilíbrio e tranquilidade para a sua vida.”

De acordo com a norma culta, a forma correta para a conjugação dos verbos “aprender” e “conquistar”, na segunda pessoa do singular, seria:

- a) Aprende a lidar com as dificuldades do dia a dia, por mais azedas que sejam, e conquiste equilíbrio e tranquilidade para a tua vida.
- b) Aprendas a lidar com as dificuldades do dia a dia, por mais azedas que sejam, e conquista equilíbrio e tranquilidade para a tua vida.
- c) Aprende a lidar com as dificuldades do dia a dia, por mais azedas que sejam, e conquista equilíbrio e tranquilidade para a tua vida.
- d) Aprenda a lidar com as dificuldades do dia a dia, por mais azedas que sejam, e conquistes equilíbrio e tranquilidade para a tua vida.

17) Assinale a opção que **não** apresenta marcas de coloquialismo no uso da linguagem.

- a) “Tem a ver com esse sentido maior que damos pro que a gente faz, pros nossos passos todo dia.”
- b) “Me deu também a liberdade para observar o mundo e para perceber as coisas...”
- c) “As propagandas te dizem que você só vai ser feliz se fizer desse jeito...”
- d) “Trabalhamos com três pilares: ser, conviver e transformar.”

18) As palavras “autodesenvolvimento,” “minimalismo” e “busca” foram formadas, respectivamente, pelos processos de

- a) parassíntese, sufixação, derivação regressiva.
- b) composição por aglutinação, prefixação, parassíntese.
- c) sufixação, derivação regressiva, derivação imprópria.
- d) composição por justaposição, sufixação, derivação regressiva.

19) Leia, a seguir, diferentes versões da oração “Se a vida te der limões...” (Texto IV):

- I. Quando a vida te der limões...
- II. Caso a vida te dê limões...
- III. Conquanto a vida te dê limões...
- IV. Contanto que a vida te dê limões...

Quanto às versões apresentadas, é correto afirmar que:

- a) Em I, a troca da conjunção “se” por “quando” mantém a mesma classificação da oração original.
- b) Em II, a conjunção “caso” mantém a mesma relação lógico-semântica que a conjunção “se” na oração original.
- c) Em III, a conjunção “conquanto” exprime a mesma ideia de condicionalidade presente na oração original.
- d) Em IV, a locução conjuntiva “contanto que” estabelece relação concessiva como na oração original.

20) Considere o trecho a seguir:

“Isso, a escrita me ensinou. Para mim, é muito claro que a gente nunca produziu tanto conteúdo - e tanto lixo. Porque construímos narrativas que não conversam com o outro. Sempre pergunto para meus alunos: você vai colocar tempo e energia para algo que não marca as pessoas? Escrita é relação. Mas o que você aprendeu? Que escrita é técnica. A gente só consegue fazer um texto intenso quando existe essa ponte com o outro.”

Segundo o texto, é **incorreto** afirmar que o processo de escrita deve

- a) remeter ao exercício da interação.
- b) demandar esforço de produção.
- c) independer de fatores contextuais.
- d) ocorrer de forma metodológica.

21) Assinale a opção em que o pronome relativo “que”, sublinhado nos fragmentos a seguir, desempenha função sintática de sujeito.

- a) “É o que a gente carrega dentro da gente.”
- b) “...difícil mesmo é saber o que é essencial...”
- c) “Em tempos em que as propagandas dizem o que precisamos...”
- d) “...com esse sentido maior que damos para o que a gente faz...”

As questões de 22 a 30 referem-se ao texto V.

TEXTO V

MILITARES DO GRUPO ESPECIAL DE INSPEÇÃO EM VOO (GEIV) GARANTEM SEGURANÇA DO TRÁFEGO AÉREO BRASILEIRO

1§Para garantir a segurança do tráfego aéreo brasileiro, uma equipe de militares do Grupo Especial de Inspeção em Voo (GEIV), da Força Aérea Brasileira (FAB), realiza uma espécie de fiscalização no ar, é a missão de Inspeção em Voo. As atividades acontecem por meio de aeronaves-laboratório, que, junto com radares, sistemas de aproximação, rádios, equipamentos de auxílio à navegação e luzes de orientação, proporcionam a circulação segura das aeronaves.

Subordinado ao Departamento de Controle do Espaço Aéreo (DECEA), o GEIV é responsável por testar, aferir e avaliar os chamados Auxílios e os Procedimentos de Navegação Aérea e integra o Sistema de Controle do Espaço Aéreo Brasileiro (SISCEAB). O Grupo participa da homologação e verificação periódica de aproximadamente 2.268 auxílios e procedimentos, realiza inspeções em todo o território nacional e, eventualmente, em outros países da América do Sul, de voo nas fases de decolagem, rota e pouso, principalmente em condições adversas de meteorologia.

2§Em dezembro de 2021, o GEIV recebeu a terceira aeronave IU-93M, proveniente do Projeto de Modernização. A plataforma da aeronave-laboratório foi atualizada com o Sistema de Display Integrado Pro Line 21, um aviônico da Rockwell Collins que facilita o voo e aumenta a consciência situacional. O sistema faz com que as informações vitais sejam facilmente acessíveis e compreensíveis, contribuindo para o dinamismo das missões de Inspeção em Voo. Ao longo do segundo semestre de 2021, o GEIV realizou a campanha de Avaliação Operacional (AVOP) do Projeto I-X (IU-50 Legacy 500), contribuindo com relevante passo na sedimentação da implantação do projeto na FAB. “Ambos os passos, tanto a AVOP do IU-50 como o recebimento do IU-93M, colocam o GEIV na direção do futuro, tornando o Grupo capaz de inspecionar todos os tipos de auxílios e procedimentos à navegação aérea, contribuindo com a evolução do SISCEAB, conforme prevê o programa SIRIUS BRASIL”, explica o Comandante do GEIV, Tenente-Coronel Aviador Bruno Michel Marcondes Alves.

http://www.portal.intraer/portalintraer/cabine/publicacoes/notaer_fevereiro_2022.pdf (adaptado)

22) Quanto à estrutura textual, avalie as afirmações e marque, em seguida, a opção correta.

- I. O uso de linguagem denotativa é predominante na composição do texto.
- II. O texto apresenta marcas típicas das tipologias narrativa, descritiva e injuntiva.
- III. O texto traz, no último parágrafo, uma citação de autoridade para validar um posicionamento.
- IV. As expressões “Em dezembro de 2021” e “Ao longo do segundo semestre de 2021” funcionam como mecanismos de sequenciação textual.

Estão corretas as afirmativas

- a) I e II apenas.
- b) I, III e IV apenas.
- c) III e IV apenas.
- d) I, II, III e IV.

- 23) Considere a substituição dos termos sublinhados pelos termos femininos indicados entre parênteses. Assinale a opção em que a troca dos termos tornará obrigatório o uso da crase.
- a) Subordinado ao Departamento de Controle do Espaço Aéreo (DECEA) o GEIV é responsável (Seção de Controle)
 - b) A plataforma da aeronave-laboratório foi atualizada com o Sistema de Display Integrado Pro Line 21... (ferramenta tecnológica de ponta)
 - c) Ambos os passos, tanto a AVOP do IU-50 como o recebimento do IU-93M, colocam o GEIV na direção do futuro... (ações)
 - d) ...contribuindo para o dinamismo das missões de Inspeção em Voo. (dinamicidade)

24) Considere o seguinte fragmento do texto:

“O Grupo participa da homologação e verificação periódica de aproximadamente 2.268 auxílios e procedimentos, realiza inspeções em todo o território nacional e, eventualmente, em outros países da América do Sul, de voo nas fases de decolagem, rota e pouso, principalmente em condições adversas de meteorologia.”

Assinale a opção em que a reordenação sintática ocasiona alteração de sentido em relação ao trecho original.

- a) O Grupo realiza, eventualmente, inspeções de voo nas fases de decolagem, rota e pouso, em todo o território nacional e em outros países da América do Sul, principalmente em condições adversas de meteorologia, além de participar da homologação e verificação periódica de aproximadamente 2.268 auxílios e procedimentos.
- b) O Grupo, além de participar da homologação e verificação periódica de aproximadamente 2.268 auxílios e procedimentos, realiza inspeções de voo nas fases de decolagem, rota e pouso em todo o território nacional e, eventualmente, em outros países da América do Sul, principalmente em condições adversas de meteorologia.
- c) O Grupo participa da homologação e verificação periódica de aproximadamente 2.268 auxílios e procedimentos como também realiza, principalmente em condições adversas de meteorologia, inspeções em todo o território nacional e, eventualmente, em outros países da América do Sul, de voo nas fases de decolagem, rota e pouso.
- d) O Grupo realiza, principalmente em condições adversas de meteorologia, inspeções de voo nas fases de decolagem, rota e pouso, em todo o território nacional e, eventualmente, em outros países da América do Sul, bem como participa da homologação e verificação periódica de aproximadamente 2.268 auxílios e procedimentos.

25) A acentuação das palavras sublinhadas justifica-se pela mesma regra gramatical, **exceto** em:

- a) “Para garantir a segurança do tráfego aéreo brasileiro...”
- b) “As atividades acontecem por meio de aeronaves-laboratório...”
- c) “...e, eventualmente, em outros países da América do Sul...”
- d) “O sistema faz com que as informações vitais sejam facilmente acessíveis...”

26) Assinale a opção que apresenta afirmativa **incorreta** quanto ao seguinte trecho do texto:

“As atividades acontecem por meio de aeronaves-laboratório, que, junto com radares, sistemas de aproximação, rádios, equipamentos de auxílio à navegação e luzes de orientação, proporcionam a circulação segura das aeronaves.”

- a) A palavra “que” retoma o referente “aeronaves-laboratório”.
- b) Quanto à organização sintática do período, observa-se a presença de inversão.
- c) As formas verbais “acontecem” e “proporcionam” concordam, na frase, com o sujeito “as atividades”.
- d) O uso de vírgulas no trecho pode ser explicado, entre outras razões, pela presença de uma enumeração.

27) Marque a opção em que o substantivo segue a mesma regra de formação do plural de “aeronaves-laboratório”.

- a) Sempre-viva.
- b) Segunda-feira.
- c) Curto-circuito.
- d) Pombo-correio.

28) Considere o seguinte trecho retirado do texto:

“Ambos os passos, tanto a AVOP do IU-50 como o recebimento do IU-93M, colocam o GEIV na direção do futuro, tornando o Grupo capaz de inspecionar todos os tipos de auxílios e procedimentos à navegação aérea...”

É correto afirmar que:

- a) “o GEIV” classifica-se como complemento verbal.
- b) “capaz” exerce função de predicativo do sujeito.
- c) “do futuro” desempenha função de adjunto adverbial de tempo.
- d) “ambos os passos” e “GEIV” exercem a mesma função sintática.

29) Assinale a opção em que o trecho retirado do texto apresenta sujeito posposto ao verbo.

- a) “Em dezembro de 2021, o GEIV recebeu a terceira aeronave IU-93M, proveniente do Projeto de Modernização...”
- b) “Ambos os passos, tanto a AVOP do IU-50 como o recebimento do IU-93M, colocam o GEIV na direção do futuro...”
- c) “...contribuindo com a evolução do SISCEAB, conforme prevê o programa SIRIUS BRASIL”, explica o Comandante do GEIV...”
- d) “...uma equipe de militares do Grupo Especial de Inspeção em Voo (GEIV), da Força Aérea Brasileira (FAB), realiza uma espécie de fiscalização no ar...”

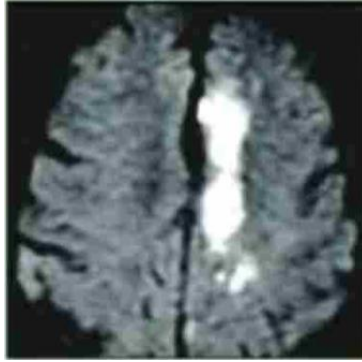
30) Em “condições adversas de meteorologia”, a palavra grifada

- a) tem significado equivalente à “desfavorável”.
- b) exerce regência nominal em relação à “meteorologia”.
- c) funciona como determinante da palavra “meteorologia”.
- d) pode ser substituída por “avessas”, sem alteração do sentido da frase.

- 31) Cefaleia que surge apenas na fase REM do sono, seja ele diurno ou noturno, que ocasiona o despertar do paciente, principalmente em mulheres e é característica da meia idade e velhice.
- Esta descrição se refere à:
- Cefaleia hipóica.
 - Cefaleia numular.
 - Cefaleia em salvas.
 - Arterite de células gigantes.
- 32) A trombose da artéria cerebelar pósterio-inferior que desencadeia uma gama de sintomas, também é conhecida como:
- Síndrome de *Weber*.
 - Síndrome de *Parinaud*.
 - Síndrome de *Benedikt*.
 - Síndrome de *Wallemborg*.
- 33) Algumas medicações utilizadas em pacientes neurológicos, a exemplo dos portadores de Esclerose Múltipla, possuem como mecanismo de ação o bloqueio dos canais de potássio voltagem-dependente, o que acarretará
- redução do período refratário relativo do potencial de ação.
 - aumento do período refratário relativo do potencial de ação.
 - redução do período refratário absoluto do potencial de ação.
 - aumento do período refratário absoluto do potencial de ação.
- 34) São considerados fatores de risco ambientais para esclerose múltipla, **exceto**:
- Obesidade.
 - Ingesta elevada de sal.
 - Deficiência de vitamina D.
 - Infecção pelo citomegalovírus.
- 35) Qual das opções abaixo inclui apenas medicações que apresentam como mecanismo de ação antiepilética o bloqueio dos canais de sódio?
- Fenobarbital e topiramato.
 - Fenobarbital, levetiracetam e fenitoína
 - Fenitoína, carbamazepina e lamotrigina.
 - Oxcarbazepina, gabapentina e topiramato.
- 36) A avaliação e tratamento dos Acidentes Vasculares Encefálicos (AVE) teve grande avanço nos últimos anos, principalmente relacionados à maior informação e educação dos cidadãos, visando admissões hospitalares mais precoces, que permitem instituição de terapêutica precoce e medidas invasivas, quando indicado. Com relação ao tratamento agudo da isquemia cerebral, é correto afirmar que:
- A trombectomia mecânica, assim como a trombólise endovenosa, não deve ser indicada quando a detecção dos sintomas aconteceu no despertar do paciente.
 - A escala de *National Institute of Health Stroke Scale* (NIHSS) é uma escala que quantifica o *déficit* neurológico do paciente com AVE e não tem caráter prognóstico.
 - O escore de *Alberta Stroke Program Early CT Score* (ASPECTS) foi desenvolvido para identificação precoce de pacientes com possível indicação para craniectomia descompressiva.
 - O uso de trombólise endovenosa está indicado se o paciente com AVE é atendido dentro da janela terapêutica de 4,5 horas, pois, independentemente da gravidade e idade, há maiores chances de recuperação funcional.

- 37)** Paciente de 20 anos com relato de cefaleia e amenorreia e galactorreia há 6 meses. No exame neurológico, foi identificada hemianopsia bitemporal, com manutenção da acuidade visual. Sem déficits motores ou sensitivos e com reflexos normais. Investigada com ressonância magnética, que mostrava volumosa lesão selar, compatível com macroadenoma hipofisário. A dosagem de prolactina era de 645 ng/ml. A orientação inicial do neurologista deve ser encaminhar ao(a):
- a) Ao pronto atendimento, para abordagem neurocirúrgica imediata.
 - b) Ao oncologista, para iniciar quimioterapia e radioterapia o mais rapidamente possível.
 - c) Ao serviço de radioterapia, pois a resposta a terapia medicamentosa oral e a cirurgia não são efetivas.
 - d) À endocrinologia e ao oftalmologista, para início de terapia medicamentosa com agonista dopaminérgico e realização de campimetria visual.
- 38)** Em relação à trombose venosa cerebral, assinale a opção correta.
- a) É mais frequente em mulheres com idade superior a 55 anos.
 - b) A manifestação clínica mais comum é a alteração visual associada a déficit motor.
 - c) Cerca de 80% dos pacientes apresentam crise convulsiva como primeira manifestação.
 - d) Cefaleia pode ser causada por hipertensão intracraniana, por estiramento de estruturas vasculares ou pelo processo inflamatório associado à trombose.
- 39)** O tremor essencial é o movimento involuntário mais comum e
- a) piora com a ingestão de bebidas alcoólicas e acomete as mãos em cerca de 90% dos casos, com movimentos em flexão e extensão.
 - b) é um tremor de repouso, de maior intensidade durante o sono.
 - c) é característico da idade adulta, não ocorrendo em menores de 50 anos.
 - d) acomete as mãos em cerca de 90% dos casos, com movimentos em flexão e extensão.
- 40)** A meningite criptocócica se desenvolve em até 7% dos pacientes com AIDS. Sobre a neurocriptococose, assinale a opção correta.
- a) A crise convulsiva geralmente é o primeiro sintoma na neurocriptococose.
 - b) O aumento do número de células no líquido é fator de pior prognóstico na neurocriptococose.
 - c) Mesmo com tratamento adequado com antifúngicos, pode ser necessária derivação liquórica em casos selecionados.
 - d) Por vezes, os pacientes desenvolvem sinais e sintomas de hipertensão intracraniana, cujo controle é obtido pelo uso de corticoides, manitol ou acetazolamida.
- 41)** O tratamento da dor neuropática visa o alívio dos sintomas, independentemente da doença de base. Sobre o assunto, é correto afirmar que:
- a) A Toxina botulínica é indicada para dor neuropática periférica e localizada.
 - b) A Venlafaxina e a Duloxetina são menos eficazes, por não possuírem ação no controle do humor e ansiedade.
 - c) A Gabapentina e a Pregabalina são medicações de 1ª linha no tratamento da dor neuropática e possuem efeito antidepressivo.
 - d) As medicações antidepressivas e antiepilépticas têm ação nos sistemas modulatórios descendentes em vias noradrenérgicas e serotoninérgicas estimulatórias.

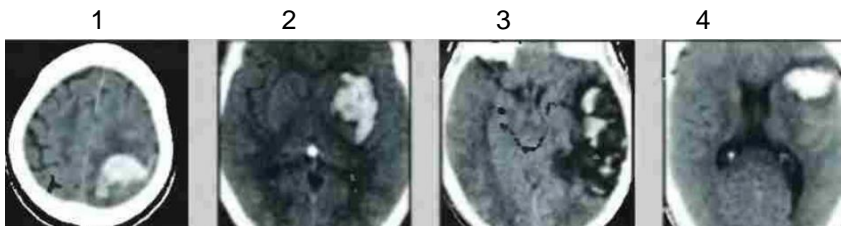
42) Analise a imagem abaixo, que apresenta uma ressonância. Essa ressonância é característica de:



Fonte: Banca examinadora.

- a) Esclerose múltipla.
- b) Encefalite herpética.
- c) Isquemia em território de artéria cerebral média.
- d) Isquemia em território de artéria cerebral anterior.

43) A localização das hemorragias intracranianas varia de acordo com a etiologia. Associe as imagens 1, 2, 3 e 4 abaixo, relacionando às respectivas causas prováveis.



- () Uso de cocaína.
- () Infarto da veia de Labbe.
- () Malformação arteriovenosa.
- () Angiopatia amiloide.

A sequência correta dessa associação é:

- a) (3); (2); (4); (1).
- b) (2); (1); (3); (4).
- c) (2); (3); (4); (1).
- d) (1); (4); (3); (2).

44) Sobre ética médica, e considerando a Resolução CFM 2217/2018 o que é permitido nas publicidades médicas em redes sociais e na imprensa?

- a) Fotos de “Antes X Depois” em propagandas médicas, desde que autorizadas pelo paciente.
- b) Respostas a perguntas simples em redes sociais, desde que o médico tenha conhecimento do histórico e exames do paciente.
- c) Anunciar aparelhagem ou utilização de técnicas exclusivas, desde que reconhecidas pelo CRM, e não sejam consideradas técnicas experimentais.
- d) Participação da divulgação de assuntos médicos, em qualquer meio de comunicação de massa, se pautando no caráter exclusivo de esclarecimento e educação da sociedade. Neste caso, pode ser fornecido endereço e/ou telefone do local de atendimento.

- 45) Associe as colunas, relacionando as doenças aos respectivos distúrbios de movimento que podem estar presentes em sua manifestação clínica:

Doenças

- (1) Rubéola
- (2) Salmonelose
- (3) Criptococcus
- (4) Herpes Zoster

Distúrbios do Movimento

- () Ataxia.
- () Parkinsonismo.
- () Mioclonias.
- () Coreia.

A sequência correta dessa classificação é:

- a) (2); (3); (4); (1).
 - b) (4); (1); (3); (2).
 - c) (2); (4); (1); (3).
 - d) (3); (2); (1); (4).
- 46) Qual das doenças abaixo cursa com polineuropatia aguda?
- a) Amiloidose.
 - b) Sarcoidose.
 - c) Doença de Lyme.
 - d) Neuropatia secundária a porfiria.

- 47) Associe as colunas relacionando as doenças com as respectivas manifestações medular.

Doenças

- (1) Infecção viral
- (2) Mielopatia por irradiação
- (3) Trauma por arma branca
- (4) Mielopatia vacuolar do HIV

Manifestações

- () *Brown Sequard*.
- () Mielopatia transversa.
- () Síndrome medular posterior.
- () Síndrome do corno anterior da medula.

A opção que contém a sequência correta é:

- a) (1); (3); (2); (4).
 - b) (3); (1); (4); (2).
 - c) (2); (4); (1); (3).
 - d) (3); (2); (4); (1).
- 48) Em relação aos anticonvulsivantes, é correto afirmar que:
- a) O Topiramato é uma droga fácil de usar, e tem como principal efeito colateral a hiponatremia e calculose renal.
 - b) O Valproato de Sódio é de primeira linha para o tratamento para crises convulsivas focais, com resposta em baixas doses.
 - c) A Lamotrigina é bem tolerada, tem amplo espectro de ação, é indicado nas epilepsias dos idosos, mas podem ser responsáveis por alterações visuais irreversíveis.
 - d) A Carbamazepina deve ser dividida em três tomadas diárias levando em consideração a meia vida de 12 horas e a autoindução enzimática que ocorre após as primeiras semanas de tratamento.

- 49) Entre os conceitos abaixo, assinale a opção correta:

- a) Pré-síncope: experiência de sentir-se instável, sem preferência ou duração específica.
- b) Vertigem: o termo descreve o prejuízo da orientação espacial, mas sem sensação de deslocamento.
- c) Osciloscopia: termo usado nos casos de falsa sensação de que o campo visual está oscilando. Pode significar clinicamente o nistagmo.
- d) Tonteira: deve ser usado para descrever a sensação de deslocamento do próprio corpo (não necessariamente rotatório) quando não há movimento real ou de deslocamento distorcido do próprio corpo durante um movimento que seja real.

- 50) Um dos sintomas comuns em meningite e encefalite é:
- Déficit motor.
 - Movimentos anormais.
 - Alteração de comportamento.
 - Alterações do estado mental.
- 51) Homem de 50 anos com história de síncope frequentes, associadas a creatinofosfoquinase persistentemente elevada. As perdas de consciência duram cerca de 2 minutos. Além disso, o paciente observara redução da força muscular em membros superiores e inferiores sem flutuações dos sintomas durante o dia. Foi operado de catarata. Era calvo. Ao exame, apresentava hipotrofia muscular difusa com acometimento dos segmentos cranianos (músculos masseter, temporal e trapézio). Qual o provável diagnóstico para o caso acima?
- Distrofia de *Becker*.
 - Distrofia de *Duchenne*.
 - Distrofia miotônica tipo 1.
 - Distrofia miotônica tipo 2.
- 52) Paciente de 15 anos com diagnóstico confirmado de meningite meningocócica. Qual a quimioprofilaxia ideal para ser realizada em sua mãe, gestante de 20 semanas, e para seu irmão de 4 anos, respectivamente?
- Ceftriaxona e Rifampicina.
 - Rifampicina e Ceftriaxona.
 - Ciprofloxacino e Rifampicina.
 - Metilprednisolona e Prednisona.
- 53) Mulher, 60 anos, destra, teria ido dormir bem as 22h do dia anterior, segundo os familiares. Acordou as 6h, com hemiparesia direita associada a afasia de expressão. Deu entrada no Pronto Socorro às 7h do mesmo dia. Tomografia de crânio e glicemia capilar, realizados imediatamente, dentro da normalidade. Qual a conduta a ser tomada?
- Trombectomia mecânica.
 - Trombólise endovenosa (alteplase).
 - Terapia de suporte e antiagregação plaquetária (aspirina).
 - Terapia de suporte e anticoagulação terapêutica (varfarina).
- 54) No tratamento da doença de *Parkinson*, em relação às discinesias bifásicas, é correto afirmar:
- Melhoram caso se reduza a dose total de levodopa.
 - Podem responder a um aumento na dose total de levodopa.
 - Melhoram com neuroléptico atípico associado a amantadina.
 - Respondem ao uso de agonistas dopaminérgicos associados a levodopa.
- 55) Paciente portador de doença de *Parkinson*, iniciada há 3 anos, em uso atual de Amantadina 200mg/dia e Pramipexol 3,5 mg/dia, começou a apresentar síndrome das pernas inquietas. A conduta adequada neste caso é:
- Introduzir Gabapentina 300mg a noite.
 - Aumentar a dose de Pramipexol a noite.
 - Reduzir a dose de Pramipexol durante o dia.
 - Introduzir opioides caso o paciente não esteja com alucinações ou quadro demencial.
- 56) Paciente do sexo feminino, 50 anos, deu entrada no Pronto Socorro com dor orbitária e supraorbitária a direita, com crises de duração de 2 a 30 minutos, acompanhadas de congestão nasal, lacrimejamento, sudorese frontal e facial com frequência de mais de 5 crises ao dia. Qual o procedimento a ser adotado?
- Deve ser iniciada Carbamazepina.
 - Deve ser tratada com ergotamínicos.
 - Deve ser colocada no Oxigênio a 100% por 15 minutos.
 - Deve ser tratada com Indometacina a nível ambulatorial.

57) Em relação à arteriopatia autossômica cerebral dominante com infartos subcorticais e leucoencefalopatia (CADASIL), analise as afirmativas a seguir.

- I. É uma doença cujos sintomas podem se iniciar na infância.
- II. Trata-se de uma angiopatia generalizada, como complicações vasculares em todo o organismo.
- III. A migrânea com aura ocorre em cerca de metade dos casos de CADASIL e é frequentemente a manifestação inicial da doença.
- IV. O diagnóstico é realizado apenas através da documentação de uma variante patogênica no gene NOTCH3 por análise genética.

Estão corretas apenas as afirmativas:

- a) I e II.
- b) II e III.
- c) I e III.
- d) II e IV.

58) Informe Verdadeiro (V) ou Falso (F) para as assertivas abaixo e em seguida, marque a opção que apresenta a sequência correta.

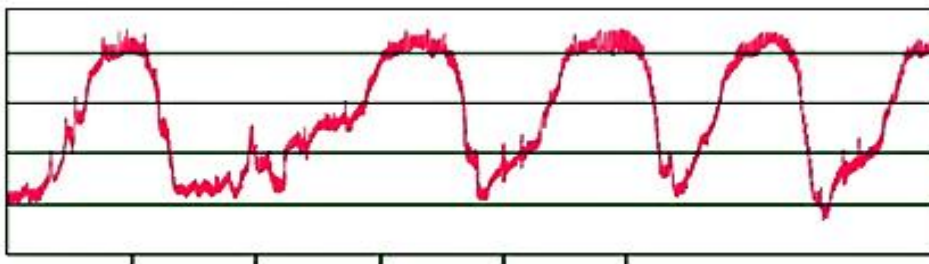
- () A paralisia bulbar progressiva é um distúrbio progressivo dos neurônios motores superiores e inferiores bulbares.
- () A atrofia muscular progressiva é um distúrbio progressivo do neurônio motor inferior. É também chamada de esclerose lateral amiotrófica de início no neurônio motor inferior.
- () A esclerose lateral primária é uma doença neurodegenerativa progressiva isolada do neurônio motor superior. A fase inicial pode ser semelhante a paraplegia espástica hereditária.
- () A forma variante pseudo-polineurítica da Esclerose lateral amiotrófica é caracterizada por fraqueza do neurônio motor inferior e demência frontotemporal, insuficiência autonômica, parkinsonismo, paralisia do olhar supranuclear.

- a) (F); (V); (V); (F).
- b) (V); (V); (F); (F).
- c) (F); (F); (V); (V).
- d) (V); (F); (V); (F).

59) O sinal do delta vazio em angiotomografias em fase venosa corresponde à(ao)

- a) achado comum até os 10 anos de idade.
- b) trombo em segmento proximal de artéria basilar.
- c) trombose venosa cerebral próxima a tórcula de Herófilo.
- d) malformação congênita do sistema de drenagem venoso superficial.

60) Considerando o registro de ondas em um monitor de Pressão Intracraniana, analise a imagem abaixo.



Fonte: elaborado pela Banca, 2022.

Sobre a imagem acima, é correto afirmar que:

- a) Estão registradas ondas A relacionadas à respiração e ondas B maiores relacionadas ao ciclo cardíaco.
- b) Estão registradas as ondas B relacionadas a respiração e ondas C maiores (ondas de Traube-Hering_Mayer), relacionadas ao ciclo cardíaco
- c) Estão registradas as ondas A, que são elevações abruptas e acentuadas da Pressão Intracraniana até 50 a 100 mmHg, que duram de minutos a horas.
- d) Estão registradas as ondas A, que são ondas relacionadas a respiração, ondas B, relacionadas ao ciclo cardíaco e ondas C, que são ondas altas em platô, relacionadas a hipertensão intracraniana.

RASCUNHO

RASCUNHO



EXAME DE SELEÇÃO

LEIA COM ATENÇÃO AS INSTRUÇÕES ABAIXO

1. Este caderno de questões contém 01 (uma) prova de Gramática e Interpretação de Texto, composta de 30 (trinta) questões objetivas, numeradas de 01 (um) a 30 (trinta); 01 (uma) prova de Conhecimentos Especializados, composta de 30 (trinta) questões objetivas, numeradas de 31 (trinta e um) a 60 (sessenta); e uma proposta de redação.
2. Ao receber a ordem do Chefe/Fiscal de Setor, **confira** se:
 - ▶ a numeração das questões e a paginação estão corretas;
 - ▶ todas as questões estão perfeitamente legíveis. Sendo detectada alguma anormalidade de impressão, solicite **imediatamente** ao Chefe/Fiscal de Setor a substituição do caderno de questões;
 - ▶ a "versão" da prova e a "especialidade" constantes deste caderno de questões correspondem aos campos "versão" e "especialidade" contidos em seu Cartão de Respostas; e
 - ▶ se o número do Cartão de Respostas corresponde ao número constante do verso da Folha de Redação.
3. O caderno de questões pode ser utilizado livremente como rascunho (para cálculos, desenhos etc.).
4. Os candidatos **não** devem identificar/assinar a Folha de Redação.
5. Iniciada a prova, é vedado formular perguntas.
6. Não será permitido ao candidato, sob pena de exclusão, realizar a prova portando, junto ao corpo ou sobre a mesa, óculos escuros; brincos; quaisquer adornos na região das orelhas; colar; pulseira de qualquer tipo ou material (inclusive as de cunho religioso); gorro, "bibico", lenço ou faixa de cabeça, chapéu, boné ou similares; qualquer recipiente ou embalagem que não seja fabricado com material transparente, tais como garrafas e embalagens, luvas; cachecol; bolsa, mochila, pochete; livros, manuais, impressos, cadernos, folhas avulsas de qualquer tipo e/ou anotações (inclusive o cartão de informação); lápis; lapiseira; borracha; régua; caneta de corpo não transparente; calculadora; protetores, abafadores, tampões e/ou similares auriculares; telefone celular, *smartphone* ou similar; *notebook*, *tablet*; *pen drive*; máquina fotográfica; relógio de qualquer tipo; controle ou chave de alarme; aparelhos sonoros, fonográficos, de comunicação ou de registros eletrônicos; e/ ou quaisquer instrumentos que receba, transmita ou armazene informações. Não é permitido o porte de armas de qualquer espécie, ainda que detenha autorização para o respectivo porte, ou que esteja uniformizado e/ou de serviço. Os objetos são de responsabilidade do candidato.
7. No Cartão de Respostas, preencha **apenas uma opção** (a, b, c ou d) de cada questão, com caneta esferográfica de tinta na cor azul ou preta, conforme instrução contida no próprio Cartão de Respostas.
8. Qualquer outra forma de marcação que estiver em desacordo com as instruções contidas no Cartão de Respostas, com marcação dupla, rasurada, emendada, campo de marcação não preenchido integralmente ou fora do espaço designado para as respostas e para a assinatura, bem como a falta desta, serão de inteira responsabilidade do candidato e também **considerados incorretos**.
9. Tenha muito cuidado com o seu Cartão de Respostas e a sua Folha de Redação para **não** amassá-los, molhá-los, dobrá-los, rasgá-los, manchá-los ou, de qualquer modo, danificá-los. O Cartão de Respostas e a Folha de Redação não serão substituídos.
10. **A prova terá a duração de 4 (quatro) horas e 20 (vinte) minutos.** Recomenda-se ao candidato iniciar a marcação do Cartão de Respostas nos últimos 20 minutos do tempo total de prova.
11. Por razões de segurança e sigilo, uma vez iniciadas as provas, o candidato deverá permanecer **obrigatoriamente** no Setor de Provas por, no mínimo, **2 (duas) horas** após o seu início. O caderno de questões só poderá ser levado pelo candidato que permanecer no Setor de Provas por, no mínimo, **4 (quatro) horas**.
12. Em nenhuma hipótese, o candidato poderá se ausentar do Setor de Provas levando consigo seu Cartão de Respostas, Folha de Redação ou qualquer folha de respostas que lhe tenha sido entregue.
13. **É obrigatório** que o candidato assine a Relação de Chamada e o Cartão de Respostas, e entregue o Cartão de Respostas e a Folha de Redação.
14. A desobediência a qualquer uma das determinações constantes no presente caderno de questões, no Cartão de Respostas e nas Instruções Específicas (IE) poderá implicar a **não** correção da prova e à exclusão do Exame.