

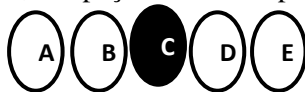


ESTADO DA PARAÍBA
PREFEITURA MUNICIPAL DE JURUPIRANGA

**CARGO
ENFERMEIRO**

ATENÇÃO! INSTRUÇÕES PARA A PROVA

1. **Você receberá do fiscal:** um **CADERNO DE QUESTÕES** e um **CARTÃO DE RESPOSTAS** personalizado.
2. **Confira se o CADERNO DE QUESTÕES e CARTÃO DE RESPOSTAS** estão de acordo com o que você se inscreveu, caso contrário, comunique tal fato imediatamente ao Fiscal de Sala, pois não serão aceitas reclamações posteriores.
3. Verifique se a impressão, a paginação e a numeração das questões estão corretas. Caso observe qualquer erro, notifique o Fiscal.
4. Este Caderno de Provas contém **40(quarenta)** questões numeradas sequencialmente de **1 a 40**.
5. Leia atentamente cada questão e assinale, no **CARTÃO DE RESPOSTAS**, a alternativa que mais adequadamente a responde.
6. O candidato deverá permanecer obrigatoriamente em sala por, no mínimo, uma hora após o início das provas.
7. Após concluir a prova, o candidato deverá entregar o caderno de provas e o **CARTÃO DE RESPOSTAS** devidamente assinado.
8. **Observe as seguintes recomendações relativas ao CARTÃO DE RESPOSTAS:**
9. O **CARTÃO DE RESPOSTAS** não deve ser dobrado, amassado, rasurado, manchado ou conter qualquer registro fora dos locais destinados às respostas.
10. A maneira correta de assinalar a alternativa no **CARTÃO DE RESPOSTAS** é cobrir fortemente, com caneta esferográfica **preta** ou **azul**, o espaço a ela correspondente, conforme o exemplo a seguir:



11. A leitora óptica **NÃO** registrará questões sem marcação, marcação pouco nítida ou com mais de uma alternativa assinalada.
12. **Você dispõe de 03(três) horas para fazer esta prova e marcar o CARTÃO DE RESPOSTAS.**
13. Nenhum candidato poderá retirar-se da sala antes de decorrida **01(uma)** hora do seu início.
14. Não será permitida a utilização de aparelho celular, qualquer espécie de consulta, nem o uso de máquina calculadora.
15. Os dois últimos candidatos da mesma sala só poderão ser liberados juntos.
16. A **Folha Resposta** abaixo não tem caráter legal, objetiva apenas a conferência do Gabarito do Candidato.



FOLHA RESPOSTA PARA CONFERÊNCIA DO CANDIDATO

NOME:										CARGO:									
1	2	3	4	5	6	7	8	9	10	11	12	13	14	15	16	17	18	19	20
21	22	23	24	25	26	27	28	29	30	31	32	33	34	35	36	37	38	39	40



ESTADO DA PARAÍBA
PREFEITURA MUNICIPAL DE JURUPIRANGA

LÍNGUA PORTUGUESA

Leia o texto e responda às questões de 1 a 10.

Ministério da Saúde lança campanha de prevenção ao uso de cigarros eletrônicos

O Ministério da Saúde e o Instituto Nacional de Câncer (Inca) lançaram, nessa quarta-feira (29), campanha de prevenção ao uso de cigarros eletrônicos. “De acordo com a Organização Mundial da Saúde (OMS), novos produtos, como os cigarros eletrônicos, e informações enganosas da indústria do tabaco são uma ameaça, levando a uma iniciação ao tabagismo cada vez mais precoce”, destacou a pasta em nota.

Dados apresentados pelo ministério indicam que crianças e adolescentes que usam cigarros eletrônicos têm pelo menos duas vezes mais probabilidade de fumar cigarros mais tarde na vida. O mote da campanha é o Dia Mundial Sem Tabaco 2024, lembrado nesta sexta-feira (31) e que, este ano, tem como tema Proteção das crianças contra a interferência da indústria do tabaco.

“Por meio de linguagem jovem, a campanha visa a promover uma mudança de comportamento, além de proteger as novas gerações dos perigos do uso do tabaco, alertando sobre as táticas da indústria para atrair crianças e adolescentes, com interesse em garantir e ampliar seu mercado consumidor.”

O ministério destaca que os dispositivos eletrônicos para fumar (DEFs), que englobam os cigarros eletrônicos e outros produtos de tabaco aquecido, têm quantidades variáveis de nicotina e outras substâncias tóxicas, o que faz com que suas emissões sejam prejudiciais tanto para quem faz o uso direto quanto para quem é exposto aos aerossóis.

“Mesmo alguns produtos que alegam não conter nicotina podem apresentar a substância em sua composição e suas emissões são nocivas”, ressaltou a pasta. “A nicotina causa dependência e pode afetar negativamente o desenvolvimento cerebral de crianças e adolescentes, impactando no aprendizado e na saúde mental.”

Ainda de acordo com o ministério, o consumo de tabaco é considerado importante fator de risco para doenças cardiovasculares e respiratórias e para mais de 20 tipos ou subtipos diferentes de câncer, além de outras condições de saúde classificadas como “debilitantes”.

“Alguns estudos recentes sugerem que o uso de DEFs pode aumentar o risco de doenças cardíacas e distúrbios pulmonares. Além disso, a exposição à nicotina em mulheres grávidas pode afetar negativamente o desenvolvimento cerebral do feto. Já a exposição acidental de crianças aos líquidos dos cigarros eletrônicos representa

sérios riscos, pois os dispositivos podem vaziar ou as crianças podem engolir o líquido ou as cápsulas.”

Em 2009, a Agência Nacional de Vigilância Sanitária (Anvisa) publicou resolução proibindo a comercialização, a fabricação e a publicidade de cigarros eletrônicos no Brasil. Recentemente, em abril, a diretoria colegiada da agência revisou a legislação e proibiu a fabricação, a importação, a comercialização, a distribuição, o armazenamento, o transporte e a propaganda de dispositivos eletrônicos para fumar.

Disponível em: <https://portalcorreio.com.br>. Acesso em 31/05/2024.
(Adaptado)

1. Sobre a finalidade do gênero textual, analise os itens a seguir.

- I. Convencer o leitor da necessidade de campanhas de prevenção ao uso de cigarros eletrônicos no Brasil.
- II. Apresentar os impactos provocados pelo tema da campanha de 2024 que é “Proteção das crianças contra a interferência da indústria do tabaco” no Brasil.
- III. Enumerar e classificar as doenças causadas pelo uso dos dispositivos eletrônicos para fumar (DEFs).
- IV. Destacar opiniões sobre a publicação da resolução feita pela Agência Nacional de Vigilância Sanitária (Anvisa), proibindo a comercialização, a fabricação e a publicidade de cigarros eletrônicos.

Estão INCORRETOS:

- A. Apenas os itens I e II
- B. Apenas os itens II e III.
- C. Apenas os itens II e IV.
- D. Apenas os itens III e IV.
- E. Todos os itens.

2. Quanto ao gênero textual em análise, é FALSO afirmar que:

- A. A linguagem usada é a formal, com sua função referencial.
- B. É um texto de caráter temporal, diretamente ligado a fatos recentes.
- C. Tem o objetivo comunicativo de informar o leitor.
- D. No texto, predomina o emprego da linguagem figurada.
- E. Apresenta linguagem objetiva e a mensagem é transmitida de maneira clara.

3. “[...] destacou a pasta em nota.”

Sobre o trecho, assinale a opção CORRETA.

- A. “destacou” é verbo de segunda conjugação.
- B. “a pasta” é complemento verbal de “destacou”.
- C. “a pasta” é sujeito simples.
- D. “pasta” é núcleo do objeto indireto, pois está precedido da preposição “a”.
- E. “em nota” complemento nominal.

4. “Por meio de linguagem jovem, a campanha visa a promover uma mudança de comportamento [...]”

Quanto à regência verbal, o verbo em destaque é

- A. Intransitivo.
- B. Transitivo indireto.
- C. Transitivo direto.
- D. Transitivo direto e indireto.
- E. Verbo de ligação.

5. “Alguns estudos recentes sugerem que o uso de DEFs pode aumentar o risco de doenças cardíacas e distúrbios pulmonares.”

A oração destacada é classificada como:

- A. Substantiva objetiva direta.
- B. Substantiva predicativa.
- C. Substantiva subjetiva.
- D. Adjetiva explicativa.
- E. Adverbial final.

6. “Dados apresentados pelo ministério indicam que crianças e adolescentes que usam cigarros eletrônicos têm pelo menos duas vezes mais probabilidade de fumar cigarros mais tarde na vida”.

As palavras destacadas são RESPECTIVAMENTE:

- A. Conjunção subordinativa e partícula expletiva.
- B. Conjunção subordinativa e pronome relativo.
- C. Conjunção coordenativa e pronome relativo.
- D. Conjunção coordenativa e conjunção subordinativa.
- E. Conjunção subordinativa e partícula de realce.

7. “Além disso, a exposição à nicotina em mulheres grávidas pode afetar negativamente o desenvolvimento cerebral do feto.”

A palavra destacada pode ser substituída, sem alterar o sentido do texto, por

- A. Todavia.
- B. Possivelmente.
- C. Portanto.
- D. Outrossim.
- E. Apenas.

8. Analise a ortografia das siglas destacadas e julgue as afirmações a seguir:

() Instituto Nacional de Câncer (Inca) - está incorreta a escrita, pois siglas com quatro letras ou mais devem ser escritas com todas as letras maiúsculas, mesmo quando formam uma palavra pronunciável.

() Em Organização Mundial da Saúde (OMS), há desvio ortográfico, pois é obrigatório o uso de pontos intermediários e ponto final na sigla, sendo a escrita correta: (O.M.S.).

() Dispositivos eletrônicos para fumar (DEFs) – está incorreta a escrita, pois para formar o plural, deve-se usar o apóstrofo e acrescentar um s minúsculo: (DEF’s).

() Agência Nacional de Vigilância Sanitária (Anvisa) - está correta a escrita, pois siglas com quatro letras ou mais devem ser escritas, somente com a inicial maiúscula, quando formam uma palavra pronunciável.

A sequência CORRETA é:

- A. V, F, V, F.
- B. F, V, V, V.
- C. F, F, F, V.
- D. F, V, V, F.
- E. V, V, F, V.

9. “[...] a diretoria colegiada da agência revisou a legislação e proibiu a fabricação, a importação, a comercialização, a distribuição, o armazenamento, o transporte e a propaganda de dispositivos eletrônicos para fumar.”

Assinale a alternativa que contém a explicação ADEQUADA para o uso das cinco vírgulas no trecho.

- A. Separam, dentro da mesma oração, elementos que têm a mesma função sintática.
- B. Utilizadas para separação de orações intercaladas.
- C. Isolam orações subordinadas adjetivas.
- D. Isolam expressões explicativas.
- E. Separam adjuntos adverbiais independentes entre si.

10. Quanto à tonicidade, as palavras câncer, eletrônicos, além, sérios, cápsulas são classificadas, RESPECTIVAMENTE, como:

- A. Proparoxítona, paroxítona, oxítona, paroxítona, paroxítona.
- B. Proparoxítona, proparoxítona, paroxítona, paroxítona, proparoxítona.
- C. Paroxítona, paroxítona, paroxítona, proparoxítona, proparoxítona.
- D. Paroxítona, paroxítona, oxítona, proparoxítona, paroxítona.
- E. Paroxítona, proparoxítona, oxítona, paroxítona, proparoxítona.

CONHECIMENTOS GERAIS

11. O Índice de Desenvolvimento Humano (IDH) compara indicadores de países nos itens riqueza, alfabetização, educação, esperança de vida, natalidade e outros, com o intuito de avaliar o bem-estar de uma população,

especialmente das crianças.

Em Juripiranga, o Índice de Desenvolvimento Humano Municipal (IDHM) [2010], foi de:

<https://cidades.ibge.gov.br/brasil/pb/juripiranga/panorama>

Assinale a alternativa CORRETA:

- A. 0,588
- B. 0,445
- C. 0,548
- D. 0,590
- E. 0,484

12. O Sistema de Esgotamento Sanitário – SES é um conjunto de obras e instalações destinadas a realizar o afastamento, o transporte, o tratamento e a destinação final dos esgotos (gerados nas atividades do dia a dia da população), de forma adequada do ponto de vista sanitário e ambiental.

O Esgotamento Sanitário adequado (CENSO 2010), no município de Juripiranga é de:

<https://cidades.ibge.gov.br/brasil/pb/juripiranga/panorama>

Assinale a alternativa CORRETA:

- A. 22%
- B. 17%
- C. 9,3%
- D. 7,3%
- E. 13%

13. Os Biomas brasileiros são regiões que compreendem grandes ecossistemas constituídos por uma comunidade biológica com características semelhantes.

Em Juripiranga (IBGE -2019), o Bioma é caracterizado pelo(a):

Assinale a alternativa CORRETA:

- A. Caatinga, Cerrado.
- B. Cerrado, Mata Atlântica.
- C. Pampa, Mata Atlântica.
- D. Caatinga, Pantanal.
- E. Caatinga, Mata Atlântica.

14. Na área do Sertão nordestino, que abrange a porção leste do Piauí e a maior parte dos estados do Ceará, Bahia, Sergipe, Pernambuco, Paraíba, Alagoas e Rio Grande do Norte, além de algumas atividades agrícolas realizadas nas áreas dos brejos, locais relativamente úmidos no meio do semiárido sertanejo, a principal prática econômica é

- A. A pecuária extensiva.
- B. O Cultivo do algodão.
- C. O Cultivo da Cana-de-açúcar.

D. O Cultivo do arroz.

E. A Produção do Petróleo.

Veja mais sobre "Economia do Nordeste" em:
<https://brasilecola.uol.com.br/brasil/economia-nordeste.htm>

15. O PIB é a soma de todos os bens e serviços finais produzidos por um país, estado ou cidade, geralmente em um ano. Todos os países calculam o seu PIB nas suas respectivas moedas.

Sobre o resultado do PIB – 1º Trimestre 2024, analise as informações, complete as lacunas e assinale a alternativa CORRETA:

O aumento de _____ do Produto Interno Bruto (PIB) do Brasil no primeiro trimestre de 2024 é uma síntese de boas notícias para a economia brasileira. Já o setor de(a) _____, responsável por _____ do PIB do país, é mais espalhado. “E ele é muito pulverizado, para que ele cresça, muita coisa boa tem que acontecer na economia”, explica a comentarista.

<https://g1.globo.com/economia/noticia/2024/06/04/as-boas-noticias-que-o-pib-trouxe-veja-analise-de-miriam-leitao.ghtml>

- A. 0,10% - pecuária – 68%
- B. 0,8% - serviços – 70%
- C. 0,9% - agricultura – 60%
- D. 0,7% - indústria – 65%
- E. 0,10% - mineração – 55%

16. Sobre a Literatura de Cordel, analise as alternativas e assinale a INCORRETA:

- A. Literatura de cordel é uma manifestação literária do interior do nordeste brasileiro. É um gênero literário feito em versos com métrica e rima e caracterizado pela oralidade e por uma linguagem informal.
- B. O nome “cordel” faz referência às cordas onde os folhetos ficavam expostos. Seu formato foi inspirado nos cordéis lusitanos, trazidos ao Brasil pelos colonizadores portugueses.
- C. O primeiro cordelista a imprimir seus versos foi João Martins Athayde (1865-1918), um dos maiores nomes desse estilo literário. Seu folheto foi impresso em 1907 e nas décadas seguintes várias editoras de cordel foram surgindo.
- D. Os folhetos de cordel medem cerca de 12 x 16 cm e como são folhas dobradas, têm número de páginas sempre múltiplos de quatro. Sua capa é feita em xilogravura e apresenta ilustrações que remetem ao conteúdo dos poemas.
- E. As poesias de cordel retratavam a realidade do sertão nordestino e contavam histórias sobre os costumes locais, com forte utilização de humor e ironia. Além disso, serviam como fonte de informação para os moradores da região.

17. Quando se fala em meio ambiente, sustentabilidade e gestão de resíduos, um termo que costuma ser discutido é o chorume. Ele é o resultado de uma série de processos

químicos e, se não for bem manejado, representa risco ambiental.

O chorume é encontrado no(a):

Assinale a alternativa CORRETA:

- A. Lixo.
- B. Mangue.
- C. Mata.
- D. Rio.
- E. Praia.

18. A cidade de Jequié, no interior da Bahia, teve a mais elevada taxa de homicídios por 100 mil habitantes no Brasil no ano passado. O dado é do novo anuário do Fórum Brasileiro de Segurança Pública, que foi divulgado nesta quinta-feira, 20. De acordo com o documento, o município baiano teve uma taxa de 88,8 assassinatos para cada grupo de 100 mil pessoas.

<https://noticias.uol.com.br/ultimas-noticias/agencia-estado/2023/07/20/quais-sao-as-cidades-mais-violentas-do-brasil-veja-ranking-das-50-com-mais-homicidios.htm>

Na Paraíba, em 2022, a cidade com maior taxa de homicídios e mais violenta foi:

Assinale a alternativa CORRETA:

- A. Cabedelo.
- B. Alhandra.
- C. Campina Grande.
- D. Bayeux.
- E. Santa Rita.

19. Doença Metabólica ou Síndrome Metabólica ou plurimetabólica, corresponde a um conjunto de fatores de risco que desencadeiam o desenvolvimento de doenças cardiovasculares (enfarte, derrame cerebral etc.) e/ou diabetes tipo II e cuja base é a resistência insulínica. Deve-se, sobretudo a uma dieta desequilibrada associada a um estilo sedentário de vida e a fatores constitucionais do indivíduo.

São fatores de risco da Doença Metabólica:

- I. Intolerância à glicose, caracterizada por glicemia em jejum na faixa de 100 a 125, ou por glicemia entre 140 e 200 após administração de glicose.
- II. Hipertensão arterial: pressão arterial sistólica maior que 130 mmHg e pressão diastólica maior que 85 mmHg.
- III. Níveis altos de colesterol LDL (conhecido como "colesterol ruim", ele pode se depositar nas artérias e provocar o seu entupimento) e baixos do HDL (conhecido como "colesterol bom" retira o excesso de colesterol para fora das artérias, impedindo o seu depósito e diminuindo a formação da placa de gordura).
- IV. Aumento dos níveis de triglicérides: maior que 150 mg/dl, dosados no sangue.
- V. Obesidade central ou periférica que deixa o corpo com o formato de maçã com uma circunferência

abdominal superior a 88 centímetros na mulher e 102 centímetros no homem e está associada à presença de gordura visceral.

Estão CORRETAS:

- A. I, II, III, IV, apenas.
- B. I, II, III, V, apenas.
- C. II, III, IV, V, apenas.
- D. I, II, III, IV, V.
- E. I, II, IV, V, apenas.

20. A Pedra da Boca é uma formação rochosa com uma cavidade que lembra uma boca. O local conta com atividades como rapel, pêndulo, escalada e trilhas, além de ser bastante procurado por quem busca o ecoturismo. Para visitar a Pedra da Boca é preciso estar acompanhado de guia.

O Parque Estadual Pedra da Boca está localizado nas imediações de:

Assinale a alternativa CORRETA:

- A. Guarabira.
- B. Areia.
- C. Araruna.
- D. Boqueirão.
- E. Mamanguape.

INFORMÁTICA

21. Fazer backups é uma prática essencial para garantir que os dados estejam seguros e possam ser recuperados em caso de falhas ou perda de informações. Dentre as estratégias de backup, existe uma estratégia tradicional chamada "Grandfather-Father-Son".

A seguir é apresentada uma afirmação sobre essa estratégia com três lacunas em branco.

O ciclo de backups batizado como "Grandfather" deve acontecer _____, o ciclo de backups batizado como "Father" deve ser realizado _____, e o ciclo de backups batizado como "Son" deve acontecer _____.

Assinale a alternativa que preenche corretamente os espaços em branco da afirmação anterior na SEQUÊNCIA em que eles aparecem.

- A. Diariamente, semanalmente, quinzenalmente.
- B. Diariamente, semanalmente, mensalmente.
- C. Diariamente, quinzenalmente, mensalmente.
- D. Mensalmente, semanalmente, diariamente.
- E. Mensalmente, quinzenalmente, diariamente.

22. Arquivos e pastas são componentes fundamentais do sistema de arquivos em um computador. Um arquivo é uma coleção de dados ou informações que tem um nome e está armazenado em um meio de armazenamento,

como um disco rígido, SSD, ou pen drive. Uma pasta, também chamada de diretório, é uma área de armazenamento que contém arquivos e/ou outras pastas. As pastas ajudam a organizar arquivos em um sistema hierárquico.

Acerca das características de arquivos e diretórios, analise as afirmações a seguir.

- I. Os arquivos possuem permissões que controlam quem pode ler, escrever ou executar o arquivo.
- II. Arquivos podem ter atributos específicos que os definem como um item oculto ou disponível somente para leitura.
- III. Diferentemente dos arquivos, as pastas não possuem atributos que permitem configurá-las como um item oculto ou disponível somente para leitura.

Está(ão) CORRETA(S):

- A. I, apenas.
- B. II, apenas.
- C. III, apenas.
- D. I, II, apenas.
- E. I, II, III.

23. O programa Excel, do pacote Office 2010, permite que as células computem o valor de expressões. As expressões são formadas por operandos e operadores aritméticos, e existe uma precedência determinística para o processamento do resultado da expressão. Sobre a precedência de operadores em expressões do Excel, assinale a alternativa que apresenta a regra CORRETA:

- A. Deve-se processar da esquerda para a direita, independentemente dos operadores.
- B. Deve-se processar na seguinte ordem: operadores de negação (-), percentuais (%), exponenciação (^), multiplicativos (*, /), e aditivos (+, -).
- C. Deve-se processar na seguinte ordem: operadores percentuais (%), de exponenciação (^), multiplicativos (*, /), aditivos (+, -), e de negação (-).
- D. Deve-se processar na seguinte ordem: operadores de exponenciação (^), multiplicativos (*, /), aditivos (+, -), de negação (-), e percentuais (%).
- E. Deve-se processar na seguinte ordem: operadores multiplicativos (*, /), aditivos (+, -), de negação (-), percentuais (%), e de exponenciação (^).

24. A relação simbiótica entre a CPU e a memória é crucial para o desempenho do computador, pois a rapidez com que a CPU pode acessar e manipular dados na memória é o que determina a velocidade das operações realizadas.

Sobre esses componentes de hardware, analise as afirmações a seguir:

- I. A SRAM é um tipo de memória mais veloz do que a DRAM.
- II. *Overclocking* é a prática de aumentar a frequência de operação de um componente de hardware,

geralmente a CPU ou a GPU, além das especificações originais definidas pelo fabricante.

- III. A Lei de Moore é uma observação empírica feita por Gordon E. Moore, que postula que o número de transistores em uma memória RAM dobra aproximadamente a cada dois anos, enquanto o custo por transistor cai.

Está(ão) CORRETA(S):

- A. II, apenas.
- B. I, III, apenas.
- C. I, II, apenas.
- D. II, III, apenas.
- E. I, II, III.

25. Ataques cibernéticos representam uma ameaça crescente para empresas e indivíduos, pois podem resultar em perda de dados sensíveis, interrupção de serviços e danos à reputação. “Man-in-the-Middle” (MitM) e “Denial of Service” (DoS) são ataques cibernéticos populares, mas existem mitigações para os mesmos.

Sobre os ataques de MitM e DoS, analise as afirmações a seguir:

- I. Um ataque de MitM consiste em interceptar a comunicação entre duas partes, onde o atacante se posiciona entre elas para escutar ou modificar informações transmitidas.
- II. Aplicações que empregam o protocolo HTTPS são mais protegidas contra ataques de MitM devido à criptografia TLS.
- III. Um ataque de DoS consiste em sobrecarregar um sistema ou rede com um volume excessivo de tráfego ou requisições, tornando-o indisponível para usuários legítimos.
- IV. Aplicações que usam o protocolo HTTPS estão intrinsecamente protegidas contra ataques de DoS.

Estão CORRETAS:

- A. I, II, apenas.
- B. III, IV, apenas.
- C. I, III, apenas.
- D. I, II, III, apenas.
- E. I, II, III, IV.

CONHECIMENTOS ESPECÍFICOS

26. De acordo com o Art. 4º da Lei nº 8142/90, Para receberem os recursos, de que trata o art. 3º desta lei, os Municípios, os Estados e o Distrito Federal deverão contar com:

- I. Fundo de Saúde.
- II. Conselho de Saúde.
- III. Plano de saúde.
- IV. Relatórios de gestão.
- V. Contrapartida de recursos para a saúde no respectivo orçamento.

VI. Comissão de elaboração do Plano de Carreira, Cargos e Salários (PCCS).

Estão CORRETOS:

- A. I, II, III, IV, V, VI.
- B. II, III, IV, V, VI, apenas.
- C. I, II, IV, V, VI, apenas.
- D. I, II, III, IV, V, apenas.
- E. I, II, III, V, VI, apenas.

27. De acordo com o art. 6º da Lei nº 8.080/90, analise os itens a seguir:

- I. Entende-se por vigilância sanitária um conjunto de ações capaz de eliminar, diminuir ou prevenir riscos à saúde e de intervir nos problemas sanitários decorrentes do meio ambiente, da produção e circulação de bens e da prestação de serviços de interesse da saúde.
- II. Entende-se por vigilância epidemiológica um conjunto de ações que proporcionam o conhecimento, a detecção ou prevenção de qualquer mudança nos fatores determinantes e condicionantes de saúde individual ou coletiva, com a finalidade de recomendar e adotar as medidas de prevenção e controle das doenças ou agravos.
- III. Entende-se por saúde do trabalhador, para fins desta lei, um conjunto de atividades que se destina, através das ações de vigilância epidemiológica e vigilância sanitária, à promoção e proteção da saúde dos trabalhadores, assim como visa à recuperação e reabilitação da saúde dos trabalhadores submetidos aos riscos e agravos advindos das condições de trabalho.
- IV. Entende-se por saúde bucal o conjunto articulado de ações, em todos os níveis de complexidade, que visem a garantir promoção, prevenção, recuperação e reabilitação odontológica, individual e coletiva, inseridas no contexto da integralidade da atenção à saúde.
- V. Entende-se por assistência toxicológica, a que se refere o inciso XII do caput deste artigo, o conjunto de ações e serviços de prevenção, diagnóstico e tratamento das intoxicações agudas e crônicas decorrentes da exposição a substâncias químicas, medicamentos e toxinas de animais peçonhentos e de plantas tóxicas.

Estão CORRETOS:

- A. II, III, IV, V apenas.
- B. I, II, III, IV, apenas.
- C. I, II, III, IV, V.
- D. I, III, IV, V apenas.
- E. II, III, V, apenas.

28. Com base no Art. 19-I. da Lei nº 8.080/90, São estabelecidos, no âmbito do Sistema Único de Saúde, o atendimento domiciliar e a internação domiciliar da seguinte forma:

- I. Na modalidade de assistência de atendimento e internação domiciliares incluem-se, principalmente, os procedimentos médicos, de enfermagem,

fisioterapêuticos, psicológicos e de assistência social, entre outros necessários ao cuidado integral dos pacientes em seu domicílio.

- II. O atendimento e a internação domiciliares serão realizados por equipes multidisciplinares que atuarão nos níveis da medicina preventiva, terapêutica e reabilitadora.
- III. O atendimento e a internação domiciliares só poderão ser realizados por indicação médica, pela necessidade do paciente, mesmo com discordância expressa da família.

Está(ão) CORRETA(S):

- A. III, apenas.
- B. I, II, apenas.
- C. I, III, apenas.
- D. II, III, apenas.
- E. II, apenas.

29. De acordo com a Norma Operacional Básica do Sistema Único de Saúde- NOB/SUS/96, analise as alternativas e assinale a INCORRETA:

- A. Os sistemas municipais de saúde apresentam níveis diferentes de complexidade, sendo comum estabelecimentos ou órgãos de saúde de um município atenderem usuários encaminhados por outro.
- B. Na relação, mediada pelo estado, tem como instrumento de garantia a programação pactuada e integrada na CIB regional ou estadual e submetida ao Conselho de Saúde correspondente.
- C. A gerência (comando) dos estabelecimentos ou órgãos de saúde de um município é da pessoa jurídica que opera o serviço, sejam estes estatais (federal, estadual ou municipal) ou privados.
- D. O gestor do sistema municipal é responsável pelo controle, pela avaliação e pela auditoria dos prestadores de serviços de saúde (estatais ou privados) situados em seu município. No entanto, quando um gestor municipal julgar necessário uma avaliação específica ou auditoria de uma entidade que lhe presta serviços, localizada em outro município, recorre ao Conselho Municipal de Saúde.
- E. Os recursos destinados ao pagamento das diversas ações de atenção à saúde prestadas entre municípios são alocados, previamente, pelo gestor que demanda esses serviços, ao município sede do prestador.

30. De acordo com a Portaria GM/MS nº. 104/2011, São Notificações Compulsórias em Unidades Sentinelas LNCS, entre outras, EXCETO:

- A. Distúrbios Osteomusculares Relacionados ao Trabalho (DORT).
- B. Influenza humana.
- C. Câncer.
- D. Pneumonias.
- E. Rotavírus.

31. Com base na Portaria GM/MS nº. 104/2011, qualquer dano à integridade física, mental e social dos indivíduos

provocado por circunstâncias nocivas, como acidentes, intoxicações, abuso de drogas, e lesões auto ou heteroinfligidas, significa:

Assinale a alternativa CORRETA:

- A. Doença.
- B. Agravo.
- C. Evento.
- D. Emergência de Saúde Pública de Importância Nacional – ESPIN.
- E. Emergência de Saúde Pública de Importância Internacional – ESPII.

32. É uma doença febril aguda, autolimitada, que, via de regra, não se associa a complicações graves, sem registro de mortes, e que leva a uma baixa taxa de hospitalização. Quando sintomática, a doença causa febre baixa, exantema maculopapular, artralgia, mialgia, cefaleia, hiperemia conjuntival e, menos frequentemente, edema, odinofagia, tosse seca e alterações gastrointestinais, principalmente vômitos.

O texto faz referência a doença:

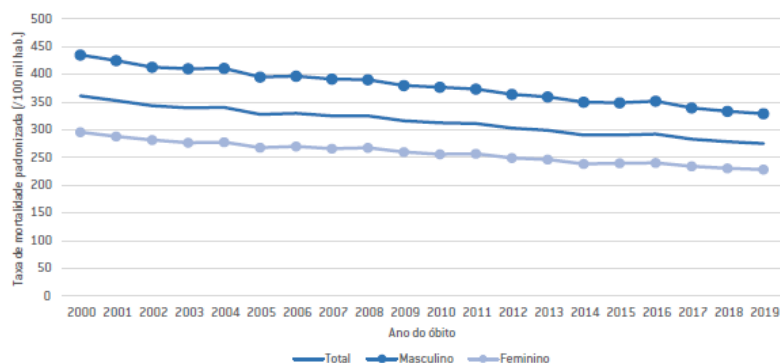
Assinale a alternativa CORRETA:

- A. Zika.
- B. Sarampo.
- C. Dengue.
- D. Influenza.
- E. Chikungunya.

33. O Brasil vem sendo marcado, nas últimas décadas, por uma transição demográfica acelerada, que resulta da redução abrupta da taxa de fecundidade e de elevados índices de envelhecimento populacional. Por sua vez, a transição epidemiológica observada no País é marcada, entre outros aspectos, pelo desafio das doenças crônicas e de seus fatores de risco, além de forte crescimento das causas externas de morbimortalidade.

Analisar a figura 11 em conformidade com as assertivas a seguir:

Figura 11 Taxa padronizada de mortalidade prematura (30 a 69 anos) por doenças crônicas não transmissíveis segundo sexo, Brasil (2000-2019).



Fonte: Óbitos – Sistema de Informações sobre Mortalidade (SIM-MS), População residente – Estimativas preliminares elaboradas pelo Ministério da Saúde/SVS/DASNT/Cgiae. Foram considerados os óbitos classificados com os códigos J0-C97, E10-E14, I00-I99, J30-J98 (exceto J36) (Doenças crônicas não transmissíveis) da CID-10. Nota: Padronização por idade utilizando o método direto. População padrão: Brasil 2010. Foram desconsiderados óbitos cuja faixa etária ou sexo da vítima estava assinalada como "ignorada".

- I. A figura apresenta a evolução da taxa padronizada de mortalidade prematura por DCNT geral e de acordo com o sexo do indivíduo. Observa-se redução na mortalidade por essa causa no período analisado.
- II. No ano 2010, a taxa de mortalidade foi maior para o sexo masculino.
- III. Dentre o período avaliado, foi no ano de 2010 que houve menos óbitos do sexo feminino.

Assinale a assertiva CORRETA:

- A. As assertivas I e II são verdadeiras e a III é falsa.
 - B. Apenas a assertiva I é justificada pela III.
 - C. Apenas as assertivas I e III são verdadeiras.
 - D. Apenas a assertiva II é justificada pela III.
 - E. Todas as assertivas são verdadeiras.
34. Cuidados com a Integridade Cutânea é um meio terapêutico que consiste na limpeza e aplicação de uma cobertura estéril em uma ferida, quando necessário, com a finalidade de promover a rápida cicatrização e prevenir a contaminação ou infecção.

De acordo com a classificação das feridas, assinale (V) VERDADEIRAS e (F) para as FALSAS:

- () As feridas cirúrgicas, são provocadas intencionalmente, mediante: Incisão: quando não há perda de tecido e as bordas são geralmente fechadas por sutura; Excisão: quando há remoção de uma área de pele (por exemplo: área doadora de enxerto); Punção: quando resultam de procedimentos terapêuticos diagnósticos (por exemplo, cateterismo cardíaco, punção de subclávia, biópsia, entre outros).
- () Feridas de cicatrização por primeira intenção são feridas em que há perda de tecidos e as bordas da pele ficam distantes, nelas a cicatrização é mais lenta.
- () As feridas traumáticas, são provocadas acidentalmente por agente: Mecânico: contenção, perfuração ou corte; Químico: iodo, cosméticos, ácido sulfúrico etc.; Físico: frio, calor ou radiação.
- () As feridas ulcerativas, são escavadas, circunscritas na pele (formadas por necrose, sequestração do tecido), resultantes de traumatismo ou doenças relacionadas com o impedimento do suprimento sanguíneo. As úlceras de pele representam uma categoria de feridas que incluem úlceras por pressão, de estase venosa, arteriais e diabéticas.
- () Feridas de cicatrização por segunda intenção são feridas fechadas cirurgicamente com requisitos de assepsia e sutura das bordas; nelas não há perda de tecidos e as bordas da pele e/ou seus componentes ficam justapostos.

A sequência CORRETA é:

- A. V, V, V, F, F.
- B. V, F, V, V, F.
- C. V, F, F, V, V.
- D. F, F, V, V, V.
- E. F, V, V, V, F.

35. Doença Pulmonar Obstrutiva Crônica (DPOC) constitui um grupo de doenças respiratórias caracterizadas por obstruir cronicamente as vias aéreas, que inclui a bronquite crônica e o enfisema pulmonar, intimamente relacionadas ao tabagismo.

Sobre a Doença Pulmonar Obstrutiva Crônica (DPOC), é CORRETO afirmar que:

- I. É uma condição inflamatória regressiva que obstrui as vias aéreas, dificultando a inspiração. É uma doença com repercussões sistêmicas, prevenível e curável, e a limitação que provoca no fluxo aéreo pulmonar é parcialmente reversível.
- II. Atualmente, a DPOC é a terceira causa de óbitos, no mundo. De acordo com a Organização Mundial de Saúde (OMS), mais de 80% dessas mortes acontecem em países de renda média a baixa, porque as estratégias de prevenção não são tão efetivas e os tratamentos não estão disponíveis ou não são acessíveis para todos.
- III. O fumo contribuiu com 80% dos casos da doença. Embora não tenha cura, a DPOC é tratável, com medicamentos e reabilitação pulmonar. Nos casos mais graves, pode ser preciso fazer a suplementação de oxigênio. Nesse sentido, os tratamentos disponíveis atuam retardando a progressão da doença, controlando os sintomas e reduzindo as complicações.
- IV. Para impedir o declínio progressivo da função respiratória recomenda-se parar fumar, além disso é muito importante que as pessoas com DPOC pratiquem exercícios regulares e estejam vacinados contra a Gripe (Influenza), Pneumococo (Pneumonia) e covid-19.

Estão CORRETAS:

- A. I, II, III apenas.
- B. III, IV apenas.
- C. I, IV apenas.
- D. II, III, IV apenas.
- E. I, II, III, IV.

36. Sobre o choque hipovolêmico analise os itens a seguir:

- I. É uma situação de emergência decorrente da perda de grande quantidade de líquidos e sangue. Essa situação faz com que o coração deixe de bombear sangue para o corpo, levando a problemas em vários órgãos e colocando a vida do paciente em risco.
- II. Os sintomas do choque hipovolêmico são decorrentes da perda excessiva de líquidos e podem incluir: náuseas e vômitos; cansaço excessivo e tontura; dor de cabeça progressiva e constante; confusão; dedos e lábios azulados e sensação de desmaio.
- III. O tratamento do choque hipovolêmico é feito por transfusão sanguínea e administração de soro na veia, para repor o sangue e os líquidos perdidos e prevenir complicações graves.

Estão CORRETOS:

- A. As assertivas I e II são falsas e a III é verdadeira.

- B. Apenas a assertiva I é verdadeira.
- C. Apenas as assertivas I e III são verdadeiras.
- D. A assertiva III é falsa.
- E. Todas as assertivas são verdadeiras.

37. A enfermagem em urgência e emergência é uma especialidade dedicada ao cuidado de pacientes em situações críticas, demandando intervenção imediata. Essa área desempenha um papel crucial no sistema de saúde, fornecendo cuidados ágeis e decisivos em momentos de crise, sendo um pilar fundamental para preservar vidas e minimizar danos.

Sobre esta especialidade, o(a) enfermeiro(a) precisa saber que:

- I. A enfermagem em urgência e emergência abrange a assistência a indivíduos que enfrentam condições médicas ou traumáticas agudas, como: acidentes, doenças súbitas graves, eventos catastróficos.
- II. A emergência é uma situação que representa risco iminente de vida ou sofrimento intenso, exigindo atendimento imediato. A exemplo de situações de emergência, pode-se citar a parada cardiorrespiratória ou o acidente vascular cerebral.
- III. A urgência é uma situação que requer atenção médica imediata, mas não apresenta risco de vida, como exemplo cita-se fraturas e lacerações.
- IV. A estabilização inicial do paciente é uma das principais responsabilidades feita pela equipe de enfermagem. É realizada para controlar situações críticas e prevenir a progressão de danos enquanto aguarda-se intervenções médicas mais avançadas.

Estão CORRETAS:

- A. I, II, III, IV.
- B. I, II apenas.
- C. I, II, III apenas.
- D. I, IV apenas.
- E. II, III apenas.

38. Hemorragia é a perda súbita de sangue, originada pelo rompimento de um ou mais vasos sanguíneos.

Sobre hemorragia, é correto afirmar que, EXCETO:

- A. Na Hemorragia Arterial, o sangue está jorrando de uma artéria. O sangramento é vermelho vivo, em jatos, pulsando em sincronia com as batidas do coração. A perda de sangue é rápida e abundante.
- B. Na Hemorragia Venosa, o sangue está saindo de uma veia. O sangramento é uniforme e de cor escura.
- C. Na Hemorragia Capilar, o sangue está escoando de uma rede de capilares. A cor é vermelha, normalmente menos viva que o sangue arterial e o fluxo é lento.
- D. Em caso de hemorragia provocada por objetos perfurantes e se um objeto estiver inserido no corpo, removê-lo cuidadosamente e fazer compressão com pano limpo, enquanto aguarda atendimento médico.
- E. Para tentar estancar a hemorragia, um método que deverá ser utilizado é a compressão direta, esta manobra

consiste na realização de pressão direta sobre a ferida, usando um pano limpo ou curativo. Essa compressão deverá ser mantida até que ocorra a coagulação, a interrupção precoce dessa manobra pode remover o coágulo recém-formado, reiniciando o sangramento.

39. Os sinais e sintomas da diarreia são o aumento na frequência das eliminações intestinais e diminuição da consistência das fezes, que pode levar a quadros de desidratação importante. Ao atender uma criança com quadro de diarreia, o enfermeiro deve investigar as características do episódio diarreico. A conduta terapêutica da criança com diarreia se baseia nas condições clínicas e na classificação da gravidade da desidratação:

Sobre a conduta terapêutica da criança com diarreia, é CORRETO afirmar que:

- I. Criança acordada, alerta e sem sinais de desidratação grave: administração de líquidos via oral, em domicílio. Repor perda hídrica em quatro a seis horas (50 mL/kg em desidratação leve e 100 mL/kg em desidratação moderada). Em casos de diarreia, 10 mL/kg para cada evacuação. Caso a criança não aceite, ofertar de 2 a 3 mL, por uma seringa, com intervalos de minutos, até que aceite quantidades maiores. Reforçar manutenção da alimentação e aleitamento materno.
- II. Crianças com desidratação moderada a grave: é recomendada a reidratação venosa: 20 mL/kg em 20 minutos, podendo repetir por duas vezes até que apresente diurese, aumento da pressão arterial e diminuição da frequência cardíaca.
- III. Após a infusão de 60 mL/kg sem melhora do quadro, tratar como choque hipovolêmico (refratário à reposição volumétrica). Isso se aplica a crianças de todas as idades com sinais de agravo (alteração de nível de consciência, alterações abdominais etc), Criança com vômitos incessantes, em casos de desidratação grave, casos de desidratação moderada em crianças menores de três meses.

Assinale a assertiva CORRETA:

- A. Todas as assertivas são verdadeiras.
 - B. A assertiva I é falsa e as II e III são verdadeiras.
 - C. Apenas a assertiva II é verdadeira.
 - D. Apenas as assertivas I e III são verdadeiras.
 - E. Apenas a assertiva II é falsa.
- 40.** Transtornos por uso de substâncias envolvem um padrão patológico de comportamentos em que os pacientes continuam a utilizar um entorpecente apesar de experimentarem problemas significativos relacionados ao uso.

Sobre o Transtornos por uso de substâncias, analise os itens a seguir:

- I. O diagnóstico do transtorno por uso abusivo de substâncias baseia-se em critérios diagnósticos para o padrão de comportamentos. Tratar o transtorno por uso

de substâncias é desafiador e varia conforme a substância e as circunstâncias.

- II. Intoxicação refere-se ao desenvolvimento de uma síndrome reversível, específica da substância, de alterações mentais e comportamentais que pode envolver alteração de percepção, euforia, comprometimento cognitivo, comprometimento do funcionamento físico e social, labilidade de humor, beligerância ou uma combinação. Levada ao extremo, a intoxicação pode causar overdose, morbidade significativa e risco de morte.
- III. Todas essas substâncias ativam diretamente o sistema de recompensa do cérebro e produzem sensações de prazer. A ativação pode ser tão intensa que os pacientes cada vez mais anseiam pela substância e negligenciam as atividades normais para obtê-la e usá-la. Essas substâncias também têm efeitos fisiológicos diretos como a intoxicação, a abstinência e o transtornos psiquiátricos induzidos por substâncias.
- IV. Para ser classificada como transtorno por abstinência de substância, a síndrome de abstinência deve causar ao paciente sofrimento significativo e/ou prejudicar o funcionamento (p. ex., social, ocupacional). A maioria dos pacientes com abstinência reconhece que readministrar a substância reduzirá os sintomas.

Estão CORRETAS:

- A. I, II apenas.
- B. I, II, III apenas.
- C. I, IV apenas.
- D. II, III apenas.
- E. I, II, III, IV.

RASCUNHO