



# CONCURSO PÚBLICO: PREFEITURA MUNICIPAL

Caderno de questões: Analista de Fiscalização

## DISCIPLINAS

Língua Portuguesa | Matemática | Informática | Conhecimentos Específicos | Redação

## INSTRUÇÕES

### **ANTES DE COMEÇAR A FAZER AS PROVAS:**

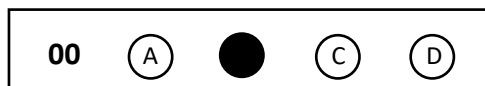
- Verifique se este caderno contém uma prova, com total de 56 (cinquenta e seis) questões, sendo 08 de Língua Portuguesa, 08 de Matemática, 08 de Informática e 32 de Conhecimentos Específicos, sequencialmente numeradas de 01 a 56, e prova de redação.
- Caso haja algum problema, solicite ao aplicador a substituição deste caderno.

### **AO RECEBER A FOLHA DE RESPOSTA (GABARITO):**

- Confira seus dados e, havendo erro, solicite ao aplicador a correção na Ata da Sala.

### **AO TRANSFERIR A MARCAÇÃO DAS ALTERNATIVAS PARA A FOLHA DE RESPOSTAS (GABARITO):**

- Use caneta **azul ou preta** e aplique traços firmes dentro da área reservada à letra correspondente a cada resposta, conforme modelo:



- Sua resposta **NÃO** será computada se estiver sem marcação ou se houver marcação de mais de uma alternativa.
- A folha de respostas não deve ser dobrada, amassada ou rasurada.

### **AO TERMINAR A PROVA:**

- A saída com o **CADERNO DE PROVAS** somente ocorrerá após três horas e quarenta e cinco minutos do início das provas.
- Recolha seus objetos, deixe a sala, e em seguida o prédio. A partir do momento em que você sair da sala, e até sua saída do prédio, não lhe será permitido o uso dos sanitários.
- Conforme edital, subitem 7.2.7.1, letra c) Os candidatos serão eliminados se os dispositivos eletrônicos sob seus cuidados emitirem algum sinal sonoro.
- O candidato que for eliminado deverá obrigatoriamente assinar o Termo de Eliminação do Concurso Público.

Duração total desta prova, incluindo o preenchimento da FOLHA DE RESPOSTAS (GABARITO):

**QUATRO HORAS**

### Leia o texto abaixo e depois responda às questões de 1 a 4:

Há cerca de quarenta anos cientistas notaram algo interessante na savana da África. As girafas comem a folhagem da *Acacia tortilis*, uma espécie de acácia que não gosta nem um pouco disso. Para se livrar dos herbívoros, poucos minutos depois de as girafas aparecerem as acácias bombeiam toxinas para as folhas. As girafas sabem disso e partem para as árvores próximas. Mas não tão próximas: primeiro elas pulam vários exemplares e só voltam a comer depois de uns 100 metros. O motivo é surpreendente: as acácias atacadas exalam um gás de alerta (no caso, etileno) que sinaliza às outras ao redor que surgiu um perigo. Com isso, todos os indivíduos alertados se preparam de antemão e também liberam toxinas. As girafas conhecem a tática e por isso avançam savana adentro até encontrarem árvores desavisadas. Ou então trabalham contra o vento, já que é ele que carrega a mensagem aromática, buscando acácias que ainda não detectaram sua presença.

Isso também acontece em outras florestas. Sejam faias, abetos ou carvalhos, as árvores percebem os ataques sofridos. Dessa forma, quando uma lagarta morde com vontade, o tecido da folha danificada se altera e ela envia sinais elétricos, da mesma forma que acontece com o corpo humano. No entanto, esse impulso não se espalha em milissegundos, como no nosso caso, mas a apenas 1 centímetro por minuto. Por isso demora até uma hora para que a substância defensiva chegue às folhas e acabe com a refeição da praga. As árvores não são rápidas, e mesmo em perigo essa parece ser sua velocidade máxima. [...]

A saliva de cada espécie de inseto é única e pode ser tão bem classificada que as árvores são capazes de emitir substâncias que atraem predadores específicos desses insetos, que atacarão as pragas e em consequência ajudarão as árvores. Os olmos e pinheiros, por exemplo, apelam a pequenas vespas que depositam seus ovos no corpo das lagartas que comem folhas. A larva da vespa se desenvolve no interior da praga, que é devorada pouco a pouco, de dentro para fora. Assim as árvores se livram das pragas inconvenientes e podem continuar crescendo livremente. A capacidade de identificar a saliva das pragas comprova outra habilidade das árvores: elas também devem ter uma espécie de paladar.

(WOHLLEBEN, Peter. **A vida secreta das árvores**. Rio de Janeiro: Sextante, 2017. pp. 13-15).

### QUESTÃO 1

Assinale a alternativa correta sobre o texto acima:

- a) ( ) Predomina no texto a tipologia descritiva; parte significativa do texto se concentra em descrever as árvores que compõem as florestas, apontando detalhes da formação das folhas e troncos.
- b) ( ) O tema do texto é a forma como as árvores conseguem se defender de ataques de outros seres. O autor apresenta, com exemplos, estratégias usadas pelas árvores para se defender dos ataques sofridos por insetos e outros animais.
- c) ( ) O texto é um trecho de um artigo científico, que segue a estrutura textual tradicional desse gênero: título, resumo, palavras-chave e introdução.
- d) ( ) O autor inicia o texto com a apresentação de um exemplo que ilustra o tema, mas abandona essa estratégia de exemplificação no decorrer do trecho.

### QUESTÃO 2

Em “**Para se livrar dos herbívoros**, poucos minutos depois de as girafas aparecerem as acácias bombeiam toxinas para as folhas”, o trecho destacado estabelece uma relação semântica de:

- a) ( ) oposição.
- b) ( ) adição.
- c) ( ) finalidade.
- d) ( ) condição.

### QUESTÃO 3

Assinale a alternativa **incorreta**:

- a) ( ) No trecho “[...] para que a substância defensiva chegue **às** folhas [...]”, a crase aparece porque o verbo “chegar” rege a preposição A, que se une ao artigo definido AS, relacionado a “folhas”.
- b) ( ) No trecho “[...] as acácias atacadas exalam um gás de alerta (no caso, etileno) que sinaliza às outras [...]”, a crase é opcional.
- c) ( ) Em “A saliva de cada espécie de inseto é única [...]”, o verbo ser está no presente do indicativo.
- d) ( ) Em “[...] sinaliza às outras ao redor que **surgiu** um perigo [...]”, o verbo destacado está no pretérito perfeito do indicativo.

### QUESTÃO 4

Assinale a alternativa correta segundo o texto:

- a) ( ) Há quarenta anos as girafas comem as folhas das acácias, mas as árvores aprenderam a liberar uma substância tóxica para se proteger.
- b) ( ) Faias, abetos e carvalhos emitem sinais elétricos muito velozes para se defenderem de pragas.
- c) ( ) As girafas que comem acácias precisam andar 100 metros dentro das florestas para não respirarem o gás etileno (que é tóxico para elas) liberado pelas árvores.
- d) ( ) As árvores conseguem identificar o inseto que as ataca pela saliva do animal; em decorrência disso, liberam substâncias que vão atrair um predador desse inseto específico. O predador, ao atacá-lo, acaba ajudando as árvores.

### QUESTÃO 5

Em relação ao uso dos termos destacados nos períodos abaixo, assinale a alternativa correta:

- I. Para **mim**, postar tudo o que se faz nas redes sociais é uma idiotice.
  - II. Desde o primeiro instante em que pôs os olhos na moça, Paulo amou-**a**.
  - III. As montanhas, **cujos** picos costumavam ficar cobertos de neve durante boa parte do ano, assombravam minha memória desde a infância.
- a) ( ) Apenas I e II estão corretas, de acordo com a norma culta.
  - b) ( ) Apenas II e III estão corretas, de acordo com a norma culta.
  - c) ( ) Todas estão corretas, de acordo com a norma culta.
  - d) ( ) Nenhuma está correta, de acordo com a norma culta.

### QUESTÃO 6

Assinale a alternativa **incorreta**, de acordo com a norma culta:

- a) ( ) Já deu cinco horas.
- b) ( ) Um ou outro aluno trazia sua garrafinha de água.
- c) ( ) Deve fazer uns dez anos que não vou à praia.
- d) ( ) Minas Gerais é grande produtor nacional de café.

### QUESTÃO 7

Assinale a alternativa correta quanto ao uso da palavra em destaque:

- a) ( ) Nossa mãe **cozia** nossas roupas quando estavam esgarçadas.
- b) ( ) Maria Rita **acendeu** ao mais alto escalão daquela instituição federal.
- c) ( ) **Concerta-se** celular.
- d) ( ) O agrônomo precisou examinar os diversos **estratos** do solo naquela região.

### QUESTÃO 8

Marque a alternativa em que todas as palavras estejam corretamente grafadas:

- a) ( ) grandeza – palidês – remessa – mexer.
- b) ( ) ágil – habilidade – muçulmano – jiló.
- c) ( ) optar – opnião – faixa – coesão.
- d) ( ) analisar – megera – empecilho – sobancelha.

### MATEMÁTICA

---

### QUESTÃO 9

Uma função exponencial é definida como uma função  $f: \mathbb{R} \rightarrow \mathbb{R} * +$ , ou seja, seu domínio é o conjunto dos números reais, e seu contradomínio é o conjunto dos números reais positivos diferentes de 0. Ademais, a sua lei de formação pode ser descrita por  $f(x) = a^x$ , em que 'a' é a base, cujo valor sempre será um número real positivo.

Aplicando as definições de uma função exponencial, podemos afirmar que o Conjunto Verdade da equação  $5^x + 5^{x+1} + 5^{x+2} = 3875$  é:

- a) ( ) {1}
- b) ( ) {2}
- c) ( ) {3}
- d) ( ) {4}

### QUESTÃO 10

Em uma pesquisa realizada em uma feira sobre a preferência de fruta, 54% dos entrevistados gostam de laranja, 38% gostam de maçã e 27% gostam de laranja e de maçã. A probabilidade de um entrevistado selecionado aleatoriamente gostar de laranja ou maçã é:

- a) ( ) 38%
- b) ( ) 54%
- c) ( ) 65%
- d) ( ) 92%

### QUESTÃO 11

Pedro Augusto tem um saldo em sua poupança com o valor de R\$ 18.500,00. Como precisou de dinheiro, sacou R\$ 100,00 na primeira vez, R\$ 150,00 na segunda, R\$ 200,00 na terceira e assim sucessivamente na mesma razão. Após o décimo oitavo saque, Pedro Augusto restará, na conta poupança, um saldo de:

- a) ( ) R\$ 9.050,00
- b) ( ) R\$ 9.250,00
- c) ( ) R\$ 9.450,00
- d) ( ) R\$ 9.650,00

### QUESTÃO 12

Em uma escolinha de futebol, 18 crianças fizeram o teste de cobranças de faltas, das quais 6 delas conseguiram converter a cobrança em gol. Caso o treinador escolha aleatoriamente 4 jogadores, a probabilidade de que 2 deles sejam dos que acertam as cobranças é de:

- a) ( ) 18,75%
- b) ( ) 26,45%
- c) ( ) 32,35%
- d) ( ) 41,55%

**QUESTÃO 13**

Carlos e Eduardo são motoristas de uma empresa pernambucana que faz frete para todo o Brasil. Eles trabalham juntos fazendo as entregas. A empresa foi contratada para fazer uma entrega na cidade de Maringá. Eduardo, que já havia feito este percurso por diversas vezes, afirmou que, rodando uma média de 10 horas por dia a uma velocidade média de 80 km/h, gastam-se 10 dias para completá-lo. Considerando que Carlos vá dirigindo, e se dirigir 9 horas por dia à velocidade média de 100km/h, a quantidade aproximada de dias que levarão para completar o percurso da viagem será de:

- a) ( ) 7 dias.
- b) ( ) 8 dias.
- c) ( ) 9 dias.
- d) ( ) 10 dias.

**QUESTÃO 14**

Uma equação do 2º grau está descrita da seguinte maneira:

$$(2x - 3)^2 - 4x + 3 = 0$$

Se  $x_1$  e  $x_2$  são raízes dessa equação, e se o valor de  $x_1$  é menor do que o valor  $x_2$ , então podemos afirmar que o valor da expressão  $x_1^2 + 4x_2 - 1$  é:

- a) ( ) 10
- b) ( ) 11
- c) ( ) 12
- d) ( ) 13

**QUESTÃO 15**

Uma cabana de brinquedo no formato cônico é feita de um semicírculo de poliéster de raio de 50cm. Considerando o chão como base de apoio da cabana, podemos afirmar que a distância do bico da cabana até o centro do apoio da base é de:

- a) ( )  $5\sqrt{3}$  cm.
- b) ( )  $10\sqrt{3}$  cm.
- c) ( )  $15\sqrt{3}$  cm.
- d) ( )  $25\sqrt{3}$  cm.

**QUESTÃO 16**

Uma estudante universitária estabeleceu uma média de gasto mensal de R\$ 122,00 com lanches realizados fora do horário de estudos no primeiro semestre ano. Entretanto, acabou esquecendo de anotar em sua planilha o valor gasto com os lanches feitos no mês de fevereiro.

janeiro	fevereiro	março	abril	maio	junho
R\$ 120,00	R\$ xxx,xx	R\$ 143,25	R\$ 116,00	R\$ 115,30	R\$ 112,70

Considerando que sua meta de gasto mensal no semestre foi cumprida, o valor gasto com os lanches no mês de fevereiro foi de:

- a) ( ) R\$ 108,75.
- b) ( ) R\$ 112,65.
- c) ( ) R\$ 118,55.
- d) ( ) R\$ 124,75.

### QUESTÃO 17

Um servidor administrativo no seu dia-a-dia de trabalho utiliza um sistema de computador padrão, sendo necessário para seu funcionamento diversos componentes, onde cada um desempenha seu papel específico. Com base nos conhecimentos de hardware, assinale a alternativa correta:

- a) ( ) Uma porta USB é utilizada apenas para conectar periféricos como mouse e teclado no computador.
- b) ( ) GPU é o dispositivo responsável por gerenciar todas as conexões de rede de um computador, sendo a porta a qual se conecta o cabo de rede com conexão do tipo RJ-45.
- c) ( ) BIOS (Basic Input/Output System) é responsável por processar imagens com gráficos complexos durante o uso do computador.
- d) ( ) A tecnologia Bluetooth permite a conexão sem fio de periféricos como teclados, mouses e fones de ouvido a computadores e dispositivos móveis.

### QUESTÃO 18

Na era digital atual, a conectividade de dispositivos é fundamental para comunicações, compartilhamento de recursos e acesso à informação. As redes de computadores desempenham um papel crucial na integração de dispositivos e na otimização da comunicação. Sobre o conhecimento em redes de computadores assinale a alternativa correta:

- a) ( ) Uma rede local (LAN) é usada exclusivamente para conectar dispositivos em diferentes localizações geográficas, abrangendo áreas de milhares de quilômetros e interligando países.
- b) ( ) Um cabo de fibra óptica transmite dados através de pulsos de luz, oferecendo alta largura de banda e baixa latência.
- c) ( ) Todas as redes WAN utilizam exclusivamente tecnologias de conexão sem fio.
- d) ( ) O protocolo DHCP é usado para configurar manualmente endereços IP em redes locais, sendo necessário que o técnico insira em cada máquina da rede o seu endereço de IP.

### QUESTÃO 19

Um sistema operacional é responsável por gerenciar recursos de hardware, fornecer serviços para programas de aplicativos e facilitar a interação do usuário com o sistema. Acerca dos sistemas operacionais, marque a alternativa que apresente apenas exemplos de Sistemas Operacionais:

- a) ( ) Android, IOS e Drupal.
- b) ( ) Windows, MacOS, Ubuntu e MS-DOS.
- c) ( ) Android, IOS, VMware e AWS.
- d) ( ) Windows, MacOS, Microsoft Azure e Eclipse.

### QUESTÃO 20

A Internet é uma rede global que conecta milhões de dispositivos, permitindo a comunicação e o compartilhamento de informações em escala mundial. Com a crescente dependência de serviços online, é essencial compreender os conceitos e tecnologias que formam a base dessa rede. Acerca dos conhecimentos sobre os conceitos e serviços da internet assinale a alternativa correta:

- a) ( ) *Upload* é o processo de transferir dados de um sistema remoto para um dispositivo local através de uma rede, geralmente a Internet. Envolve a cópia de diversos tipos de dados de um servidor para um computador, tablet ou outro dispositivo do usuário.
- b) ( ) HTTP e HTTPS são protocolos usados para transferir dados na web, sendo que a principal diferença entre os dois é a segurança, uma vez que o HTTPS utiliza criptografia para proteger dados durante a transmissão, enquanto HTTP não utiliza.

- c) ( ) A computação em nuvem é responsável por apenas armazenar dados em uma rede local de uma empresa, sendo invulneráveis a falhas de segurança e garantindo a proteção absoluta dos dados dos usuários.
- d) ( ) Um *link* é um código binário usado para armazenar dados em servidores de nuvem para acesso remoto, sendo utilizado como método de criptografia para proteção contra ataques cibernéticos.

### QUESTÃO 21

As extensões de arquivo são sufixos adicionados aos nomes dos documentos para definir seu formato e características específicas. Cada tipo de arquivo possui um conjunto único de regras e estrutura, sendo a extensão responsável por informar ao computador como interpretar e processar esses dados. Sobre extensões e tipos de arquivos assinale a alternativa correta:

- a) ( ) Ao abrir um arquivo com a extensão .csv no software Microsoft Excel, é possível visualizar imagens digitais como parte dos dados contidos no arquivo.
- b) ( ) Arquivos .html são executáveis que podem modificar configurações críticas do sistema operacional.
- c) ( ) Arquivos .avi são usados para documentos eletrônicos que podem ser acessados e editados utilizando-se qualquer editor de texto.
- d) ( ) Arquivos .exe são executáveis no sistema operacional Windows, comumente utilizados para iniciar programas e aplicativos instalados no computador.

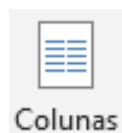
### QUESTÃO 22

É fundamental que o Departamento de Tecnologia da Informação (TI) trabalhe de maneira coordenada com os demais departamentos da empresa, garantindo sinergia entre eles. A integração eficiente entre esses setores não apenas fortalece a segurança dos dados, mas também promove uma cultura organizacional de conscientização e responsabilidade. Essa cooperação permite a implementação de políticas de segurança mais robustas, a identificação rápida de vulnerabilidades e a resposta eficiente a incidentes, minimizando riscos e assegurando a continuidade dos negócios. Dentre os princípios fundamentais da segurança da informação, assinale a alternativa que **não** representa um desses princípios:

- a) ( ) Confidencialidade.
- b) ( ) Disponibilidade.
- c) ( ) Rentabilidade.
- d) ( ) Integridade.

### QUESTÃO 23

O Microsoft Word é um dos processadores de texto mais amplamente utilizados no mundo, sendo parte integrante do pacote Microsoft Office. Considerando o Microsoft Word em sua versão 2019 instalado em computador com o Sistema Operacional Microsoft Windows 10, na aba “Layout” um dos botões presente é o botão “Colunas” apresentado na imagem abaixo.



Assinale a alternativa que melhor descreva a funcionalidade do botão “Colunas”:

- a) ( ) Recurso utilizado para dividir o texto em várias colunas, mas essa funcionalidade só está disponível quando o documento é impresso, não sendo visível na tela do computador.
- b) ( ) Recurso utilizado para dividir o texto em duas ou mais colunas, podendo escolher a largura e espaçamento das colunas ou usar um dos formatos predefinidos.

- c) ( ) Recurso utilizado para dividir o texto em somente duas colunas, opções para mais ou menos colunas não estão disponíveis nessa versão do Microsoft Word.
- d) ( ) Permite criar colunas de texto apenas para as primeiras duas páginas do documento, não sendo possível aplicar essa formatação nas páginas subsequentes.

#### QUESTÃO 24

Um funcionário de uma empresa de vendas de produtos precisa organizar a planilha de vendas de todos os vendedores organizando-as por data de venda. Com base na imagem abaixo marque a alternativa que exiba o resultado da seguinte fórmula:

**=CONT.SES(A2:A9;"VENDEDOR A";C2:C9;">200")**

	A	B	C
1	Vendedores	DATAS	VALORES
2	VENDEDOR A	03/jul	100
3	VENDEDOR B	04/jul	300
4	VENDEDOR C	04/jul	200
5	VENDEDOR D	05/jul	120
6	VENDEDOR A	07/jul	300
7	VENDEDOR B	08/jul	145
8	VENDEDOR C	03/jul	230
9	VENDEDOR D	05/jul	432

- a) ( ) 4.
- b) ( ) 200.
- c) ( ) 1.
- d) ( ) 400.

### CONHECIMENTOS ESPECÍFICOS

#### QUESTÃO 25

O Zoneamento Ecológico-Econômico (ZEE) é um instrumento de organização do território, utilizado na implantação de planos, obras e atividades públicas e privadas. Ele estabelece medidas e padrões de proteção ambiental destinados a assegurar a qualidade ambiental, dos recursos hídricos, do solo e a conservação da biodiversidade. Diante das características do ZEE, é bastante comum que a implementação efetiva desse instrumento seja realizada em âmbito local, pelas prefeituras de cada município. Em geral, tais entes federativos aprovam um documento, que concretiza o zoneamento municipal em função das potencialidades e fragilidades de cada área do território. Esse documento é o:

- a) ( ) Código Ambiental.
- b) ( ) Código de Obras.
- c) ( ) Plano Plurianual.
- d) ( ) Plano Diretor.

#### QUESTÃO 26

Em uma auditoria ambiental é fundamental que os auditores possuam os atributos necessários para possibilitá-los agir de acordo com os princípios desejados. Convém que os auditores demonstrem comportamento profissional durante o desempenho das atividades de auditoria. O comportamento profissional desejado inclui ser, **exceto**:



- a) ( ) capaz de agir com firmeza, isto é, ser capaz de atuar responsabilmente e eticamente, mesmo que estas ações possam não ser sempre populares e possam algumas vezes resultar em desacordo ou confrontação.
- b) ( ) mente aberta, isto é, estar disposto a considerar ideias ou pontos de vista alternativos.
- c) ( ) rígido, isto é, seguir o planejamento da auditoria em qualquer situação.
- d) ( ) decisivo, isto é, ser capaz de alcançar conclusões em tempo hábil com base em raciocínio lógico e análise.

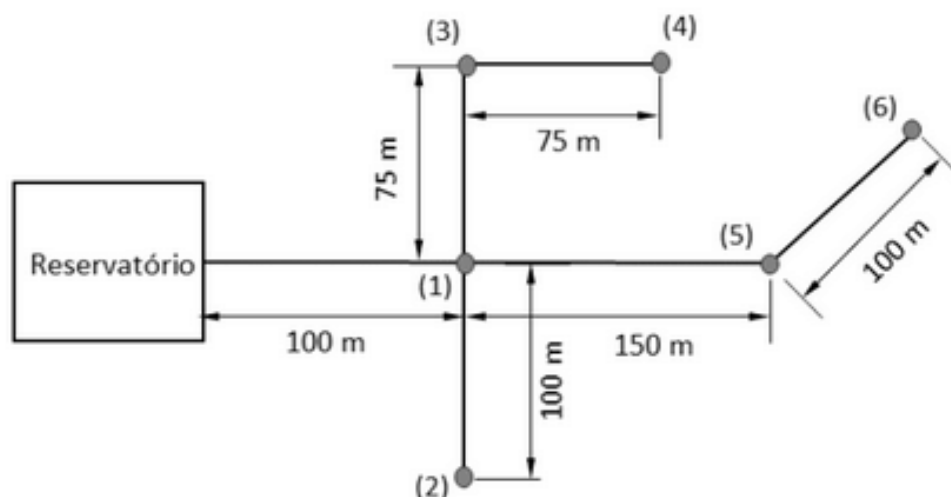
### QUESTÃO 27

Um perito ambiental foi contratado para elaborar um laudo e identificar situações em que ocorrem crimes de poluição e outros crimes ambientais tipificados em lei. Dentre as situações a seguir, aquela que **não** se encaixa em crime ambiental é:

- a) ( ) Causar poluição de qualquer natureza em níveis tais que resultem ou possam resultar em danos à saúde humana, ou que provoquem a mortandade de animais ou a destruição significativa da flora.
- b) ( ) Executar pesquisa, lavra ou extração de recursos minerais sem a competente autorização, permissão, concessão ou licença, ou em desacordo com a obtida.
- c) ( ) Produzir, processar, embalar, importar, exportar, comercializar, fornecer, transportar, armazenar, guardar, ter em depósito ou usar produto ou substância tóxica, perigosa ou nociva à saúde humana ou ao meio ambiente, em desacordo com as exigências estabelecidas em leis ou nos seus regulamentos.
- d) ( ) Construir, reformar, ampliar, instalar ou fazer funcionar, em qualquer parte do território nacional, estabelecimentos, obras ou serviços potencialmente poluidores, sem licença ou autorização dos órgãos ambientais competentes, ou respeitando as normas legais e regulamentares pertinentes.

### QUESTÃO 28

A rede ramificada da figura abaixo tem as seguintes informações: População atendida = 7200 pessoas, Consumo per capita = 200l/hab/dia,  $K_1 = 1,2$ ;  $K_2 = 1,5$ ; Comprimento dos trechos da rede indicado no desenho.

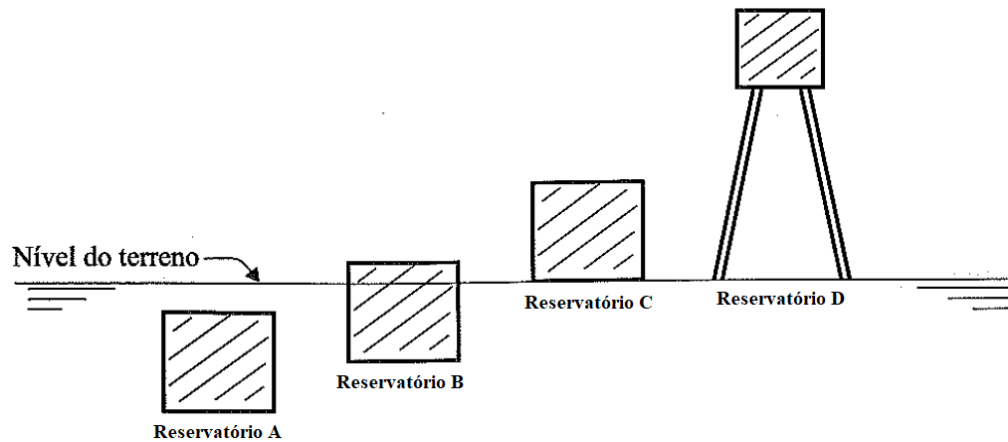


No dimensionamento dessa rede de abastecimento de água, o valor da taxa de consumo linear a ser considerado pelo projetista é de:

- a) ( ) 0,10 l/s.m
- b) ( ) 0,05 l/s.m
- c) ( ) 0,26 l/s.m
- d) ( ) 0,43 l/s.m

### QUESTÃO 29

Os reservatórios de distribuição de água constituem elementos importantes nos sistemas de abastecimento de água, pois além de atenderem às diversas finalidades, como regularizar a vazão, dar segurança ao abastecimento e regularizar as pressões, são elemento visíveis e de maior destaque no sistema de distribuição de água. Em relação à sua localização no terreno, os reservatórios A, B, C e D são classificados respectivamente em:



- a) ( ) enterrado, semienterrado, apoiado e elevado.
- b) ( ) montante, posição intermediária, jusante e estação elevatória.
- c) ( ) jusante, posição intermediária, montante e estação elevatória.
- d) ( ) abaixo, posição intermediária, acima e estação elevatória.

### QUESTÃO 30

Os sistemas de abastecimento de água e de coletas de esgoto sanitário devem ser, respectivamente, dimensionados e calculados por profissionais legalmente habilitados como:

- a) ( ) condutos sob pressão atmosférica.
- b) ( ) condutos forçados e condutos livres.
- c) ( ) condutos livres e condutos forçados.
- d) ( ) condutos sob pressão diferente da atmosférica.

### QUESTÃO 31

O sistema de esgotamento sanitário é constituído pelas atividades e pela disponibilização e manutenção de infraestruturas e instalações operacionais necessárias à coleta, ao transporte, ao tratamento e à disposição final adequados dos esgotos sanitários, desde as ligações prediais até sua destinação final para produção de água de reuso ou seu lançamento de forma adequada no meio ambiente. A respeito do dimensionamento e da construção de redes coletoras de esgoto sanitário, analise as assertivas:

- I. A tubulação de uma rede coletora de esgoto sanitário que recebe contribuição dos coletores prediais em qualquer ponto ao longo de seu comprimento é denominada coletor tronco.
- II. A tubulação da rede coletora que recebe apenas contribuição de esgoto de outros coletores é denominada coletor de esgoto.
- III. O coletor de esgoto de maior extensão dentro de uma mesma bacia é o emissário.
- IV. Para que a condição de autolimpeza seja garantida, recomenda-se que cada trecho da rede coletora apresente declividade mínima para a qual se tenha uma velocidade mínima final de 5 m/s.

Assinale a alternativa correta:

- a) ( ) Apenas IV é verdadeira.
- b) ( ) Todas são verdadeiras.

- c) ( ) Apenas II e IV são verdadeiras.  
d) ( ) Todas são falsas.

### QUESTÃO 32

Um reator anaeróbio é um tipo de reator biológico que fornece condições de tratamento pela ação de bactérias anaeróbias, que formam um manto de lodo, que tratarão o esgoto. Já os sistemas de lodos ativados atuam por meio da ação de microrganismos aeróbios presentes no tanque para remoção da matéria orgânica. Qual dos compostos químicos a seguir é um subproduto em comum da decomposição aeróbia e anaeróbia do esgoto sanitário?

- a) ( )  $\text{CO}_2$   
b) ( )  $\text{H}_2\text{S}$   
c) ( )  $\text{NO}_3$   
d) ( )  $\text{CH}_4$

### QUESTÃO 33

Alguns parâmetros são utilizados em conjunto para a determinação do Índice de Qualidade das Águas (IQA), recomendado pela Agência Nacional de Águas e adotado por diversos estados brasileiros. O IQA leva em consideração uma média ponderada dos resultados de nove parâmetros de qualidade em uma amostra e nos apresenta uma ideia de avaliação. Alguns desses parâmetros de qualidade da água são:

- I. pH - trata-se de um indicador químico que demonstra o potencial hidrogeniônico de uma água, ou seja, mede o quão ácida ou alcalina ela é. O pH das águas doces de classe 1 deve ser de 6,0 a 9,0.
- II. Temperatura - a temperatura de um corpo hídrico influencia diretamente na dissolução de alguns gases. Nesse aspecto, a temperatura se torna um importante parâmetro da qualidade da água. O exemplo mais importante que se pode citar é a influência desta no oxigênio dissolvido: quanto maior a temperatura da água, maior a concentração de oxigênio dissolvido.
- III. Coliformes - são utilizados para observar a presença dos microrganismos em uma amostra e são divididos em dois grupos principais: os coliformes totais e os termotolerantes.
- IV. Demanda Bioquímica de Oxigênio (DBO) – oxidação química utilizando dicromato de potássio e ácido sulfúrico concentrado.
- V. Demanda Química de Oxigênio (DQO) – uma medida de oxigênio necessária para que os microrganismos decomponham a matéria orgânica.

Assinale a alternativa correta:

- a) ( ) Apenas I, II e III são verdadeiras.  
b) ( ) Todas são verdadeiras.  
c) ( ) Apenas I e III são verdadeiras.  
d) ( ) Todas são falsas.

### QUESTÃO 34

Entendem-se como resíduos industriais aqueles provenientes dos processos industriais, na forma sólida, líquida ou gasosa ou combinação dessas, e que por suas características físicas, químicas ou microbiológicas não se assemelham aos resíduos domésticos, como cinzas, lodos, óleos, materiais alcalinos ou ácidos, escórias, poeiras, borras, substâncias lixiviadas e aqueles gerados em equipamentos e instalações de controle de poluição, bem como demais efluentes líquidos e emissões gasosas contaminantes atmosféricos. Os trabalhadores envolvidos em atividades de coleta, manipulação, acondicionamento, armazenamento, transporte, tratamento e disposição de resíduos devem:

- a) ( ) ser capacitados pela empresa, de forma continuada, sobre os riscos ocupacionais envolvidos e as medidas de prevenção adequadas.  
b) ( ) ser capacitados pela empresa, a cada seis meses, sobre os riscos ocupacionais envolvidos e as medidas de prevenção adequadas.

- c) ( ) ser capacitados anualmente pela empresa, sobre os riscos ocupacionais envolvidos e as medidas de prevenção adequadas.
- d) ( ) buscar capacitação de forma continuada, sobre os riscos ocupacionais envolvidos e as medidas de prevenção adequadas.

### QUESTÃO 35

Um servidor da prefeitura de Rio Verde, que é um profissional legalmente habilitado, foi designado para elaborar um Plano de Gerenciamento de Resíduos Sólidos e indicar a sua destinação correta. Os resíduos gerenciados são embalagens de agrotóxicos, resíduos biológicos de hospitais, resíduos domésticos da prefeitura, lâmpadas fluorescentes das escolas e produtos eletroeletrônicos dos órgãos públicos. A destinação correta de cada um desses resíduos, na ordem em que foram apresentados, é:

- a) ( ) aterro sanitário; aterro sanitário; aterro sanitário; logística reversa; reciclagem.
- b) ( ) logística reversa; incineração; aterro sanitário; logística reversa; logística reversa.
- c) ( ) incineração; incineração; aterro sanitário; logística reversa; aterro sanitário.
- d) ( ) reciclagem; compostagem; aterro sanitário; logística reversa; reciclagem.

### QUESTÃO 36

Em termos de abrangência, a Política Nacional de Resíduos Sólidos se aplica a todas as pessoas físicas ou jurídicas, de direito público ou privado, responsáveis, direta ou indiretamente, pela geração de resíduos sólidos e as que desenvolvam ações relacionadas à gestão integrada ou ao gerenciamento de resíduos sólidos. Neste contexto, relacione os termos apresentados com as suas respectivas definições, e marque a alternativa que apresenta sequência correta de cima para baixo.

- (1) Gestão integrada de resíduos sólidos
- (2) Gerenciamento de resíduos sólidos
- (3) Disposição final ambientalmente adequada
- (4) Destinação final ambientalmente adequada

- ( ) São conjuntos de ações nas etapas de coleta, transporte, transbordo, tratamento, destinação final e disposição final dos resíduos.
- ( ) São ações voltadas para a busca de soluções para os resíduos, de forma a considerar as dimensões: política, econômica, ambiental, cultural e social.
- ( ) É a distribuição ordenada de rejeitos em aterros, observando normas operacionais específicas de modo a evitar danos ou riscos à saúde pública e à segurança e a minimizar os impactos ambientais adversos.
- ( ) Ela inclui a reutilização, reciclagem, compostagem, recuperação, aproveitamento energético e disposição final de resíduos.

- a) ( ) 1, 2, 3 e 4.
- b) ( ) 2, 1, 3 e 4.
- c) ( ) 2, 1, 4 e 3.
- d) ( ) 1, 2, 4 e 3.

### QUESTÃO 37

A gestão integrada dos resíduos sólidos é uma responsabilidade do Distrito Federal e dos municípios correspondentes aos resíduos gerados nos respectivos territórios, sem prejuízo das responsabilidades dos geradores de resíduos pelo gerenciamento de seus próprios resíduos. Em relação aos tipos de depósitos destinados à colocação dos resíduos sólidos, é **incorreto** afirmar:

- a) ( ) Os aterros controlados são locais onde o lixo é confinado de modo mais restrito, normalmente sendo recoberto diariamente com uma camada de solo para proteção e isolado para reduzir a contaminação ambiental. No entanto, as normas ambientais ainda não são seguidas por

completo, geralmente não havendo impermeabilização de fundo nem sistema de coleta dos chorumes.

- b) ( ) Os aterros sanitários são os locais mais adequados para destinação final do lixo, preferencialmente sem possibilidade de reuso ou reciclagem, fruto de um projeto de engenharia geotécnica que considera aspectos para impermeabilização, cobertura dos resíduos, execução de drenos, o tratamento do chorume e do gás gerado, monitoramento de águas subterrâneas, entre outros.
- c) ( ) Nos casos em que a disposição de rejeitos em aterros sanitários for economicamente inviável, poderão ser adotadas outras soluções, observadas normas técnicas e operacionais estabelecidas pelo órgão competente, de modo a evitar danos ou riscos à saúde pública e à segurança e a minimizar os impactos ambientais.
- d) ( ) A reutilização é o processo de transformação dos resíduos sólidos que envolve a alteração de suas propriedades físicas, físico-químicas ou biológicas, com vistas à transformação em insumos ou novos produtos, observadas as condições e os padrões estabelecidos pelos órgãos competentes.

### QUESTÃO 38

Existem métodos diretos e indiretos para valoração do dano ambiental. Os métodos indiretos, ao invés de estimarem diretamente valores associados à disposição a pagar ou a receber dos indivíduos quanto a variações de qualidade ou quantidade ambiental, se utilizam de estimativas de custos associados aos danos. Por isso, seus valores devem ser entendidos como aproximações da verdadeira dimensão econômica dos danos e devem ser utilizados quando os métodos diretos não puderem ser aplicados por falta de dados, tanto tecnológicos como econômicos. O método indireto que busca captar o valor monetário dos recursos ambientais de acordo com os lucros que poderiam ser obtidos mediante a utilização dos bens e dos serviços ambientais, mas que são abdicados em razão da preservação ou conservação dos recursos naturais é denominado:

- a) ( ) método do custo de controle evitados.
- b) ( ) método do custo de realocização.
- c) ( ) método do custo de oportunidade da conservação.
- d) ( ) método da função dose-resposta.

### QUESTÃO 39

Os métodos para valoração econômica de danos ambientais decorrentes de poluição devem ser combinados, de acordo com as especificidades dos diferentes bens jurídicos lesados, com vistas à captura dos diversos componentes do Valor Econômico dos Recursos Ambientais (VERA). Os componentes do VERA são:

- a) ( ) Valor de uso direto, valor de uso indireto, valor de opção e valor de existência.
- b) ( ) Valor de uso direto e valor de uso indireto.
- c) ( ) Tipologia, magnitude e duração.
- d) ( ) Concentração, intensidade, magnitude e duração.

### QUESTÃO 40

A poluição é a degradação da qualidade ambiental resultante de atividades que direta ou indiretamente prejudiquem a saúde, a segurança, o bem-estar da população ou que provoquem a mortandade de animais ou a destruição significativa da flora. Trata-se de crime de perigo em relação à saúde humana e crime de dano em relação à fauna e à flora. Sua materialidade demandará a elaboração de prova pericial com valoração do dano. Neste contexto, é **incorreto** afirmar que:

- a) ( ) A perícia de constatação do dano ambiental sempre deverá fixar o montante do prejuízo causado para efeitos de prestação de fiança e cálculo de multa.
- b) ( ) A perícia produzida no inquérito civil ou no juízo cível poderá ser aproveitada no processo penal, instaurando-se o contraditório.

- c) ( ) O laudo de perícias em atividades industriais, com foco em lançamento de efluentes pode abordar entre outros: informações se a empresa possui licença de operação; se a empresa possui estação de tratamento de efluentes e, se possível, listar os principais equipamentos; qual é o corpo receptor do efluente e o seu aspecto no ponto em que recebe o efluente.
- d) ( ) O laudo de perícias em atividades industriais, com foco em gerenciamento de resíduos sólidos pode abordar, entre outros: informações se a empresa possui aterro para disposição de seus resíduos sólidos industriais; existindo disposição de resíduos na propriedade industrial, anexar, se possível, os laudos analíticos de monitoramento de águas superficiais e subterrâneas do local.

#### QUESTÃO 41

A auditoria ambiental é o processo sistemático e documentado de verificação, executado para obter e avaliar, de forma objetiva, evidências de auditoria para determinar se as atividades, eventos, sistemas de gestão e condições ambientais especificados estão em conformidade com os critérios de auditoria. Diversos são os motivos que podem levar uma organização a desenvolver uma auditoria ambiental. A auditoria ambiental pode ser realizada com diferentes finalidades, marque a alternativa que **não** apresenta uma delas:

- a) ( ) Avaliação de impacto ambiental. A auditoria realizada após a implantação de um empreendimento permite averiguar se as medidas de mitigação e monitoramento previstas foram instaladas; se essas medidas têm desempenho satisfatório; se e como os impactos previstos se realizaram; ou ainda, se ocorreram impactos que não estavam previstos.
- b) ( ) Contratação de seguro ambiental para um empreendimento, ao citar a necessidade da realização, pela empresa seguradora, de uma inspeção técnica criteriosa das instalações.
- c) ( ) Avaliação de perigo no caso de um contrato de seguro ou, em um âmbito mais geral, no caso de uma análise de perigo. Neste último caso, ela é útil para a empresa conhecer com precisão a extensão do perigo de um acidente para o meio ambiente e, conseqüentemente, os problemas jurídicos, econômicos e financeiros.
- d) ( ) Gerenciamento geral, com a finalidade de verificar todos os possíveis impactos da empresa sobre o meio ambiente. Essa auditoria permite a definição de uma orientação e de uma política da empresa por meio da totalidade de dados ambientais e considera as evoluções futuras do contexto jurídico.

#### QUESTÃO 42

No Estado de Goiás é a Lei Nº 20.694, de 26 de dezembro de 2019, que dispõe sobre normas gerais para o Licenciamento Ambiental. Na referida Lei estão descritos os empreendimentos e atividades dispensados de Licenciamento Ambiental, mas também aqueles que necessitam de registro eletrônico e até aqueles que necessitam do Licenciamento Ambiental de acordo com sua classe.

Marque a alternativa correta abaixo que descreve a atividade dispensada de Licenciamento Ambiental e de registro eletrônico de acordo com a Lei mencionada.

- a) ( ) Pesquisa de natureza agropecuária que não implique em risco biológico e que tenha prévia autorização dos órgãos competentes.
- b) ( ) Queima controlada e corte de árvores isoladas em área rural consolidada.
- c) ( ) Limpeza de área já antropizada e que tenha permanecido sem utilização em até 5 (cinco) anos.
- d) ( ) Construção de linhas de distribuição de energia elétrica com capacidade de até 34,5 Kv.

#### QUESTÃO 43

As Áreas de Preservação Permanente (APP's) são espaços territoriais especialmente protegidos pela Lei Nº 12.651, de 25 de maio de 2012. De acordo com o referido dispositivo legal, estas são áreas protegidas, cobertas ou não por vegetação nativa, com as funções ambientais de preservar os recursos hídricos, a paisagem, a estabilidade geológica e a biodiversidade, facilitar o fluxo gênico de fauna e flora, proteger o

solo e assegurar o bem-estar das populações humanas. A interferência nestas áreas com supressão da vegetação poderá ser passível de autorização somente nos casos de utilidade pública, interesse social ou baixo impacto ambiental. Qual alternativa abaixo configura uma situação de baixo impacto ambiental e que pode desencadear autorização para supressão de vegetação nativa em APP?

- a) ( ) Atividades de segurança nacional e proteção sanitária.
- b) ( ) Atividades e obras de defesa civil.
- c) ( ) Regularização fundiária de assentamentos humanos ocupados predominantemente por população de baixa renda em áreas urbanas consolidadas.
- d) ( ) Implantação de instalações necessárias à captação e condução de água e efluentes tratados, desde que comprovada a outorga do direito de uso da água, quando couber.

#### QUESTÃO 44

Os resíduos sólidos urbanos trazem grandes impactos nos serviços públicos municipais, tanto em relação à coleta, quanto em relação à destinação dos mesmos. Diante disso, temos que os resíduos sólidos urbanos apresentam potencial de impactar o meio biótico, o meio físico e o meio socioeconômico. Diante deste contexto, a coleta seletiva de resíduos recicláveis pode reduzir muitos dos impactos ambientais dos resíduos sólidos urbanos.

Avalie os impactos abaixo e marque a alternativa que contém apenas impactos que **não** são amenizados com a coleta seletiva.

- a) ( ) Aumento da vida útil do aterro sanitário para onde os resíduos são destinados.
- b) ( ) Melhoria da qualidade de vida da população responsável pela coleta seletiva dos resíduos recicláveis.
- c) ( ) Redução da demanda em relação à coleta domiciliar dos resíduos sólidos urbanos.
- d) ( ) Geração de renda em relação a novos produtos e serviços gerados em decorrência da reciclagem.

#### QUESTÃO 45

O Decreto nº 6.514, de 22 de julho de 2008, dispõe sobre as infrações e sanções administrativas ao meio ambiente, estabelece o processo administrativo federal para apuração destas infrações, e dá outras providências. Este, por sua vez, considera infração administrativa ambiental, toda ação ou omissão que viole as regras jurídicas de uso, gozo, promoção, proteção e recuperação do meio ambiente, conforme descrito no dispositivo. Portanto, quando houver apreensão de bens e animais fruto da infração ambiental, qual destinação os mesmos poderão ter dentre as alternativas abaixo? Marque a alternativa correta.

- a) ( ) Os produtos perecíveis poderão permanecer com o infrator, caso comprovada a necessidade financeira do mesmo.
- b) ( ) Os instrumentos utilizados na prática da infração poderão ser utilizados pela administração quando houver necessidade, doados ou vendidos, mas nunca destruídos.
- c) ( ) Os produtos e subprodutos da fauna não perecíveis serão destruídos ou doados a instituições científicas, culturais ou educacionais.
- d) ( ) Os animais da fauna silvestre serão prioritariamente libertados em seu habitat, e caso não seja possível devido ao estado de saúde, estes serão sacrificados.

#### QUESTÃO 46

Em relação à outorga de uso da água e classificação de rios, marque a alternativa **incorreta**:

- a) ( ) Toda outorga estará condicionada às prioridades de uso estabelecidas nos Planos de Recursos Hídricos e deverá respeitar a classe em que o corpo de água estiver enquadrado e a manutenção de condições adequadas ao transporte aquaviário, quando for o caso. (Artigo 13 da Lei nº 9.433 de 1997).

- b) ( ) A vazão e o volume acumulado de água considerados insignificantes são de  $1,0 \text{ L}\cdot\text{s}^{-1}$  e  $5 \text{ mil m}^3$ , respectivamente. É opcional o cadastro dos usos insignificantes junto à autoridade outorgante.
- c) ( ) O enquadramento dos corpos de água em classes visa assegurar as águas com qualidade compatível com os usos mais exigentes a que forem destinadas e diminuir os custos de combate à poluição das águas, mediante ações preventivas permanentes.
- d) ( ) Quando utilizada água salobra para fins de abastecimento para o consumo humano, deve ser de corpos d'água classe 1, após o tratamento convencional ou avançado.

#### QUESTÃO 47

Em relação à gestão dos recursos hídricos, assinale a alternativa **incorreta**:

- a) ( ) O balanço hídrico climatológico foi desenvolvido para determinar o regime hídrico de um local, sem necessidade de medidas diretas das condições do solo, tendo como produto, quando e quanto de água está disponível no solo.
- b) ( ) Os reservatórios são sistemas aquáticos modificados que apresentam funções principais de manutenção da vazão dos cursos de água e atendimento às variações da demanda dos usuários, sem causar impactos ao meio ambiente.
- c) ( ) As áreas no entorno dos lagos e lagoas naturais devem conter faixa com largura mínima de 100 (cem) metros, em zonas rurais, exceto para o corpo d'água com até 20 (vinte) hectares de superfície, cuja faixa marginal será de 50 (cinquenta) metros e de 30 (trinta) metros, em zonas urbanas.
- d) ( ) A textura de um solo determina a capacidade de retenção de água. Um solo com textura arenosa apresenta menor superfície específica e, conseqüentemente, menor retenção de água, enquanto um solo com textura argilosa apresenta maior superfície específica e maior retenção de água.

#### QUESTÃO 48

A Política Nacional de Resíduos Sólidos (PNRS) é instituída pela Lei nº 12.305/2010, que dispõe sobre princípios, objetivos e instrumentos da PNRS, bem como sobre as diretrizes relativas à gestão integrada e ao gerenciamento de resíduos sólidos, incluídos os perigosos, às responsabilidades dos geradores e do poder público e aos instrumentos econômicos aplicáveis. São objetivos da Política Nacional de Resíduos Sólidos:

- I. a visão sistêmica, na gestão dos resíduos sólidos, que considere as variáveis ambiental, social, cultural, econômica, tecnológica e de saúde pública.
- II. o desenvolvimento sustentável.
- III. a cooperação entre as diferentes esferas do poder público, o setor empresarial e demais segmentos da sociedade.
- IV. estímulo à adoção de padrões sustentáveis de produção e consumo de bens e serviços.
- V. capacitação técnica continuada na área de resíduos sólidos.

Assinale a alternativa correta:

- a) ( ) Apenas os itens I, II e III são verdadeiros.
- b) ( ) Apenas os itens II e IV são verdadeiros.
- c) ( ) Apenas os itens IV e V são verdadeiros.
- d) ( ) Todos os itens são verdadeiros.

#### QUESTÃO 49

Os resíduos especiais são provenientes do meio urbano e rural que, pelo seu volume ou por suas propriedades intrínsecas, exigem sistemas especiais para acondicionamento, armazenamento, coleta, transporte, tratamento e destinação final, de forma a evitar danos ao meio ambiente (Estado de Goiás, 2002). A Política Estadual de Resíduos Sólidos (Lei Nº 14.248/2002, regulamentações e alterações) estabelece que os fabricantes, importadores e representantes de produtos classificados como especiais



ficam obrigados a estabelecer determinados mecanismos operacionais. Marque a alternativa abaixo que aponta corretamente um destes mecanismos operacionais.

- a) ( ) Divulgar a relação dos componentes tóxicos e as quantidades que cada produto comercializado possui, aliado a campanhas para a redução de consumo do produto.
- b) ( ) Promover campanhas educativas e de conscientização pública, visando à recusa ou, pelo menos, à redução da geração do produto que contém o resíduo especial.
- c) ( ) Criação de centros de armazenamento, reciclagem, tratamento e disposição final dos produtos e de suas embalagens, de forma a garantir a proteção da saúde pública e a qualidade ambiental.
- d) ( ) Criação de centros de recepção destinados à coleta do material a ser descartado, devidamente sinalizado.

#### **QUESTÃO 50**

A Política Nacional de Recursos Hídricos (Lei Nº 9.433/1997, suas regulamentações e alterações) prevê, dentre os seus instrumentos, a cobrança pelo uso de recursos hídricos. Qual alternativa abaixo indica corretamente os objetivos, condições, valores e destinação do valor arrecadado pela cobrança do uso dos recursos hídricos, de acordo com a referida regulamentação?

- a) ( ) A cobrança pelo uso de recursos hídricos objetiva reconhecer a água como bem econômico e saber o quanto cada usuário utiliza deste bem.
- b) ( ) Serão cobrados os usos de recursos hídricos em qualquer quantidade, desde que comprovada a necessidade de arrecadação para investimentos em Plano de Conservação de Recursos Hídricos.
- c) ( ) O volume de água retirado e seu regime de variação nas derivações, captações e extrações de água são requisitados para a fixação dos valores a serem cobrados pelo uso dos recursos hídricos.
- d) ( ) Os valores arrecadados com a cobrança pelo uso de recursos hídricos serão aplicados prioritariamente em Unidade de Conservação da bacia hidrográfica em que foram gerados e utilizados.

#### **QUESTÃO 51**

A Lei Nº 13.123 de 16 de julho de 1997 estabelece normas de orientação à Política Estadual de Recursos Hídricos, bem como ao sistema integrado de gerenciamento de recursos hídricos. Na seção II da referida Lei, artigo 13, são estabelecidas sete infrações às normas de utilização de recursos hídricos superficiais e subterrâneos. Qual alternativa abaixo pode ser considerada uma infração de acordo com a referida Lei?

- a) ( ) Iniciar a implantação de empreendimento relacionado com a derivação ou utilização de recursos hídricos superficiais, que implique alterações no regime, quantidade e qualidade dos mesmos, sem Licença Ambiental.
- b) ( ) Deixar expirar o prazo de validade das outorgas sem solicitar a devida prorrogação ou revalidação.
- c) ( ) Executar a perfuração de poços profundos para a extração de água subterrânea sem Licença Ambiental.
- d) ( ) Utilizar volume de água superficial inferior ao autorizado pelo órgão Estadual competente.

#### **QUESTÃO 52**

Dentre os crimes ambientais previstos na Lei nº 9.605 de 12 de fevereiro de 1998, os crimes de poluição se destacam pela gravidade, uma vez que acabam por afetar a saúde dos ecossistemas e conseqüentemente a fauna, a flora, a administração pública ambiental e, muitas vezes, o ordenamento urbano e patrimônio cultural. Qual item abaixo é considerado um crime de poluição de acordo com a Lei dos Crimes Ambientais?

- a) ( ) Executar pesquisa, lavra ou extração de recursos minerais em manancial de abastecimento de água.

- b) ( ) Armazenar ou guardar produto ou substância tóxica, perigosa ou nociva à saúde humana ou ao meio ambiente, caso não seja o comerciante, fornecedor ou fabricante do produto ou substância.
- c) ( ) Disseminar espécies que possam causar dano aos ecossistemas.
- d) ( ) Lançar resíduos líquidos em águas superficiais.

### QUESTÃO 53

A Política Nacional de Educação Ambiental estabelece princípios, objetivos e diretrizes para a educação ambiental formal e não formal. Define por educação ambiental não-formal as ações e práticas educativas voltadas à sensibilização da coletividade sobre as questões ambientais e à sua organização e participação na defesa da qualidade do meio ambiente. A Campanha Junho Verde (incluída pela Lei Nº 14.393, de 4 de julho de 2022), deve ser celebrada anualmente como parte das atividades da educação ambiental não formal e deve incluir algumas ações. Qual ação abaixo **não** é prevista na Campanha Junho Verde?

- a) ( ) Conservação da biodiversidade brasileira e plantio e uso de espécies vegetais nativas em áreas urbanas e rurais.
- b) ( ) Sensibilização acerca da redução de padrões de consumo, da reutilização de materiais, da separação de resíduos sólidos na origem e da reciclagem.
- c) ( ) Debate, divulgação, sensibilização e práticas educativas atinentes às relações entre a degradação ambiental e o surgimento de endemias, epidemias e pandemias, bem como à necessidade de conservação adequada do meio ambiente para a prevenção dela.
- d) ( ) Complementação da formação de professores em suas áreas de atuação, com o propósito de atender adequadamente o desenvolvimento de uma compreensão integrada do meio ambiente em suas múltiplas e complexas relações.

### QUESTÃO 54

A Lei Nº 11.445, de 5 de janeiro de 2007, estabelece as diretrizes nacionais para o saneamento básico. De acordo com a referida Lei, um diagnóstico da situação do saneamento básico e de seus impactos nas condições de vida da população, bem como objetivos e metas de curto, médio e longo prazos para a universalização e proposição de ações para emergências e contingências é requisito para qual etapa do serviço público de saneamento básico? Marque a alternativa correta.

- a) ( ) Do planejamento.
- b) ( ) Da regulação.
- c) ( ) Da cobrança pelos serviços.
- d) ( ) Dos requisitos técnicos.

### QUESTÃO 55

No Estado de Goiás, a Política Estadual de Saneamento Básico é instituída pela Lei Nº 19.453 de 16 de setembro de 2016. Esta Lei prevê que o Estado de Goiás, no exercício das suas competências e responsabilidades em saneamento básico, por meio de sua administração direta e/ou indireta, cooperará com os municípios na gestão dos serviços públicos de saneamento básico. Marque a alternativa abaixo que corresponde a uma das possibilidades de cooperação do Estado para com os municípios em relação à gestão dos serviços públicos de saneamento básico.

- a) ( ) O Estado atuará na elaboração do planejamento municipal e regional dos serviços públicos de saneamento básico.
- b) ( ) O Estado atuará na oferta de meios técnicos e administrativos para viabilizar a regulação e fiscalização dos serviços públicos de saneamento básico.
- c) ( ) O Estado atuará na elaboração e execução dos planos municipais e regionais de saneamento básico.
- d) ( ) O Estado atuará na execução de obras e ações que viabilizem a universalização dos serviços de saneamento básico em áreas urbanas.

### QUESTÃO 56

Analise as assertivas a seguir consoante a Lei Complementar Municipal 130/2018, que dispõe sobre a criação da Agência de Regulação dos Serviços Públicos de Saneamento Básico – AMAE:

- I** – A AMAE integra a Administração Pública municipal indireta, submetendo-se a regime autárquico especial.
- II** – As atividades de regulação, fiscalização e controle dos serviços públicos de saneamento básico poderão ser realizadas pela AMAE, independente da modalidade da prestação de tais serviços.
- III** – A extinção da AMAE somente poderá ocorrer por meio de lei específica.
- IV** – Todo e qualquer pedido de informação e de esclarecimentos formulado pelo Presidente da AMAE deverá ser atendido pelos responsáveis das empresas prestadoras dos serviços regulados no prazo máximo de 5 (cinco) dias, sob pena de aplicação de sanções.

Acerca das assertivas acima, assinale a alternativa correta:

- a) ( ) Apenas 3 assertivas estão corretas.
- b) ( ) Apenas 2 assertivas estão corretas.
- c) ( ) Todas as assertivas estão corretas.
- d) ( ) Todas as assertivas estão incorretas.

## **REDAÇÃO EM LÍNGUA PORTUGUESA**

---

### **INSTRUÇÕES**

1. O texto deverá ter, no máximo, 25 (vinte e cinco) linhas, e no mínimo, 20 (vinte) linhas.
2. As alternativas propostas apresentam coletâneas que mantêm uma linha temática. Consulte as coletâneas e utilize-as segundo as instruções específicas dadas para a alternativa. Não as copie.
3. Ao elaborar sua redação, você poderá utilizar-se também de outras informações que julgar relevantes para o desenvolvimento da temática escolhida, desde que estejam, essencialmente, relacionadas.
4. Na redação final você deverá ater-se ao seguinte:
  - a) indique a alternativa escolhida;
  - b) dê um título à sua redação conforme a alternativa que você escolheu;
  - c) use caneta de tinta azul ou preta.
5. Qualquer redação, por mais bem-feita que seja, terá nota zero se fugir das temáticas propostas; se for cópia dos trechos apresentados nas coletâneas; se for ilegível ou apresentar desconhecimento da norma padrão e manejo da modalidade escrita, acarretando total comprometimento do texto produzido. A redação também será penalizada se não corresponder ao tipo de texto escolhido.

### **ORIENTAÇÃO GERAL**

Seguem-se duas propostas (temas) para, dentre elas, escolher uma para a sua redação. Preste atenção ao assunto que é solicitado. A valorização do seu texto dependerá de sua relação direta com o tema, com a estruturação do texto, com a coerência, com a coesão e, principalmente, com os argumentos que você utilizar para convencer o seu leitor de que o seu ponto de vista é o melhor. Observe atentamente as orientações que acompanham cada alternativa.

Leia atentamente as alternativas a seguir a fim de verificar qual delas se enquadra melhor aos seus conhecimentos, pois sua redação não deverá fugir e nem transgredir o tema proposto. Feito isso, escolha a alternativa que deverá ser desenvolvida de forma clara e objetiva.

**Texto 1**

Segundo Ahrndt (2005), a infidelidade consiste em um ato emocional sem consentimento entre as partes, em que há vinculação e intimidade entre dois indivíduos, que não os parceiros da relação primária. Pittman (1994) refere que a traição equivale ao descumprimento de um acordo entre os parceiros, este que sustenta a relação e o amor.

Em definição proposta por Moller e Vossler (2015) a infidelidade é um comportamento sexual ou emocional entre um indivíduo que está em um relacionamento monogâmico (namoro, noivado, união estável, casamento), e uma terceira pessoa que não o parceiro primário, sem o consentimento deste último, caracterizando a quebra de um contrato prévio estabelecido entre o casal.

Portanto, a ideia de que a infidelidade ou traição caracterizam o descumprimento de um contrato conjugal que foi acordado entre os parceiros inicialmente é consensual entre os autores (Ahrndt, 2005; Moller & Vossler, 2015; Pittman, 1994). (Infidelidade na perspectiva de homens e mulheres - Crístofer Batista da Costa; Karla Rafaela Haack; Eduarda Lima de Oliveira; Denise Falcke - Pensando fam. vol.23 no.1 Porto Alegre jan./jun. 2019)

**Texto 2**

Embora o termo infidelidade seja usualmente associado ao âmbito da sexualidade, abarca tanto o envolvimento sexual quanto o emocional com uma outra pessoa que não seja o cônjuge, sem o conhecimento e a anuência deste.

A infidelidade abriga uma enorme variedade de situações. Pode envolver, ou não, a concretização sexual, que, por sua vez, pode se tratar de um beijo, até o ato completo; variar de um episódio a vários; de um único encontro até a manutenção de casos que chegam a durar anos. Pode se tratar de envolvimento romântico com amigos ou colegas de trabalho. Pode ocorrer apaixonamento ou não, podendo levar à separação, ou não. Entretanto, a dor, a instabilidade e o sofrimento que resultam desse evento na vida do casal é consenso. (Disponível em: [domusterapia.com.br/artigos/infidelidade-no-relacionamento-amoroso/](http://domusterapia.com.br/artigos/infidelidade-no-relacionamento-amoroso/)).

**Texto 3**

Relações extraconjugais ocorrem com uma frequência impressionante, apesar de estarem muitas delas imersas na nebulosidade dos segredos familiares e quase sempre serem cercadas por apreciações negativas - morais ou religiosas. Por sua natureza clandestina, costumam acarretar angústias e conflitos para quem as vivencia e causar dor e sofrimento quando reveladas. Mas também podem ser fonte de muitas satisfações para os indivíduos envolvidos, quando estão presentes sentimentos genuínos de paixão e de amor. (Disponível em: [www.sinopsyseditora.com.br/livros/as-multiplas-faces-da-infidelidade-conjugal-arte-em-livros-201](http://www.sinopsyseditora.com.br/livros/as-multiplas-faces-da-infidelidade-conjugal-arte-em-livros-201)).

**Texto 4**

Conforme explica a psicóloga e mestre em psicologia e saúde Ana Streit, além da traição sexual, existem outros tipos, como:

- Comprometimento condicional, o qual é “estar com a pessoa até que alguém melhor apareça”;
- Um caso sem sexo, ou seja, estar envolvido emocionalmente com outra pessoa, e esconder essa relação do parceiro;
- Mentiras e omissões. Entram aqui “pequenas mentiras” e até maiores e mais complexas, como manipulações;
- Desrespeito, como mostrar desprezo pelo parceiro ou pela parceira;
- Romper promessas, ou prometer o que sabe que não vai cumprir, que seria também um tipo de manipulação; e

- Atitudes como egoísmo e injustiças, pois denunciam a não reciprocidade e não parceria na relação. (Disponível em: [www.cnnbrasil.com.br/entretenimento/viveu-uma-traicao-psicologa-explica-tipos-consequencias-e-se-homem-ou-mulher-trai-mais/](http://www.cnnbrasil.com.br/entretenimento/viveu-uma-traicao-psicologa-explica-tipos-consequencias-e-se-homem-ou-mulher-trai-mais/)).

### **PROPOSTA DE REDAÇÃO:**

Tomando os textos motivadores como estímulo para sua reflexão e baseando-se em seu conhecimento de mundo e concepções, escreva um texto dissertativo-argumentativo sobre o seguinte tema: **Impactos da infidelidade no relacionamento amoroso.**

**Texto 1**

Está lá no Glossário Eleitoral, serviço disponível no Portal do Tribunal Superior Eleitoral (TSE): “A democracia pode ser conceituada como governo em que o povo exerce, de fato e de direito, a soberania popular, dignificando uma sociedade livre, onde o fator preponderante é a influência popular no governo de um Estado. Origem etimológica: *demos* = povo e *kratos* = poder”.

Sistema adotado no Brasil e em grande parte do mundo, é por meio da democracia que o povo exerce a soberania e elege os seus representantes, através de eleições periódicas. O que permite que, a cada eleição, haja a alternância de poder. É como determina o primeiro artigo da Constituição Federal: “Todo o poder emana do povo, que o exerce por meio de representantes eleitos ou diretamente, nos termos desta Constituição”. (Disponível em: [www.tse.jus.br/comunicacao/noticias/2023/Janeiro/glossario-eleitoral-destaca-conceito-de-democracia](http://www.tse.jus.br/comunicacao/noticias/2023/Janeiro/glossario-eleitoral-destaca-conceito-de-democracia))

**Texto 2**

A democracia participativa não é uma utopia e menos ainda uma aspiração inalcançável. Só depende de nós. Enquanto tivermos ojeriza a partidos, desprezo pelas instituições que nos governam, desinteresse pelos assuntos que nos dizem respeito e aversão à política, corremos o risco de, na guerra de interesses, tornarmos-nos reféns de pressões legítimas ou espúrias que se aproveitam da omissão dos cidadãos, do compromisso de alguns e da alienação de muitos.

Na era da informação, todos nós temos recursos, instrumentos e meios para mantermo-nos informados sobre o desempenho dos nossos representantes em nossas cidades, em nossos Estados e no Congresso Nacional.

Instrumentalizar esses canais de informação, que são iterativos, só nos ajudará a encurtar nosso caminho entre a democracia representativa que temos e a democracia participativa que queremos.

Precisamos ter sempre presente a lição de Georges Burdeau: "Os males da democracia só se curam com mais democracia".

E, por isso, tomo a liberdade de lembrar que não basta criticarmos a política, amaldiçoarmos os partidos.

Temos que nos unirmos em torno dos interesses legítimos que defendemos, sem renunciarmos às ideias nas quais acreditamos, para aprimorarmos a democracia que temos; para aperfeiçoarmos os partidos com que simpatizamos ou com que nos identificamos; e para fazermos da representação política do país a expressão de nossas aspirações por um país mais próspero, um regime mais justo e estável e uma sociedade mais solidária.

E isso exige de cada um de nós o pequeno sacrifício de aperfeiçoarmos a cada dia, com exemplos, nossa cultura política, participando da vida cívica da nação e de suas instituições.

(Marco Maciel - *Folha de S. Paulo (SP)* 21/01/2009).

**Texto 3**

“Até alguns anos atrás, tínhamos a crença de que a democracia brasileira estava avançando – e, de fato, ela estava – mas que esse processo seria somente para frente. E eu acho hoje que com esse choque que estamos vivendo, não só do ponto de vista do governo, mas ao percebermos que vários setores da sociedade defendem abertamente pautas autoritárias, o desafio que nós temos é construir uma cultura política democrática. Ou seja, uma cultura que valorize sobretudo uma agenda de direitos humanos, o respeito aos direitos básicos sociais, políticos e civis. O principal desafio para a democracia também passa pela formação nas escolas e por debates mais amplos”, comenta Perlatto.

(Disponível em: [www2.ufjf.br/noticias/2021/09/15/as-fragilidades-da-democracia-brasileira/](http://www2.ufjf.br/noticias/2021/09/15/as-fragilidades-da-democracia-brasileira/)).

**Texto 4**

O escritor uruguaio, Eduardo Galeano, escreve que a utopia está no horizonte. Aproximo-me dois passos, ela se afasta dois passos. Por mais que eu caminhe jamais alcançarei. Para que então serve a utopia?

Serve para isso. Para que eu não deixe de caminhar. O mesmo pode ser dito da Democracia, ela não se restringe à participação a cada dois anos, por ocasião das eleições.

O fim do regime militar no Brasil (1964-1985) propiciou ao povo a possibilidade de escolher seus governantes e legisladores. Mas a tarefa não termina com o voto individual na urna. É o começo de um trabalho em prol do aperfeiçoamento da democracia. Uma etapa que é feita em conjunto com outras pessoas. Donde se conclui que é preciso associar-se, organizar-se para ter força e condições para mudar os rumos da sociedade.

Fica difícil aceitar que os jovens de hoje, pós-ditadura, ainda consideram a atividade política como safada e que todo político é pilantra. É urgente que se entenda a política como virtude do ser humano. Aristóteles classificou o homem como um animal político, por natureza, que deve viver em sociedade e aquele que deixa de participar de uma cidade, é um servil, um bruto ou uma divindade. Havia limitações em seu tempo. Mas, hoje, vivenciamos uma era com muitas possibilidades de atuação. Trata-se de uma conscientização não sobre o nada, mas sobre a realidade política e social, que necessita de um trabalho ao longo dos anos. (Disponível em: [www.extraclasse.org.br/opiniaio/2014/04/aperfeicoar-a-democracia/](http://www.extraclasse.org.br/opiniaio/2014/04/aperfeicoar-a-democracia/)).

### **PROPOSTA DE REDAÇÃO:**

Tomando os textos motivadores como estímulo para sua reflexão e baseando-se em seu conhecimento de mundo e concepções, escreva um texto dissertativo-argumentativo sobre o seguinte tema: **É possível aprimorar a democracia?**



