



CONCURSO PÚBLICO: PREFEITURA MUNICIPAL

Caderno de questões: Analista de Regulação Geral

DISCIPLINAS

Língua Portuguesa | Matemática | Informática | Conhecimentos Específicos | Redação

INSTRUÇÕES

ANTES DE COMEÇAR A FAZER AS PROVAS:

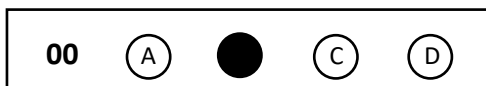
- Verifique se este caderno contém uma prova, com total de 56 (cinquenta e seis) questões, sendo 08 de Língua Portuguesa, 08 de Matemática, 08 de Informática e 32 de Conhecimentos Específicos, sequencialmente numeradas de 01 a 56, e prova de redação.
- Caso haja algum problema, solicite ao aplicador a substituição deste caderno.

AO RECEBER A FOLHA DE RESPOSTA (GABARITO):

- Confira seus dados e, havendo erro, solicite ao aplicador a correção na Ata da Sala.

AO TRANSFERIR A MARCAÇÃO DAS ALTERNATIVAS PARA A FOLHA DE RESPOSTAS (GABARITO):

- Use caneta **azul ou preta** e aplique traços firmes dentro da área reservada à letra correspondente a cada resposta, conforme modelo:



- Sua resposta **NÃO** será computada se estiver sem marcação ou se houver marcação de mais de uma alternativa.
- A folha de respostas não deve ser dobrada, amassada ou rasurada.

AO TERMINAR A PROVA:

- A saída com o **CADERNO DE PROVAS** somente ocorrerá após três horas e quarenta e cinco minutos do início das provas.
- Recolha seus objetos, deixe a sala, e em seguida o prédio. A partir do momento em que você sair da sala, e até sua saída do prédio, não lhe será permitido o uso dos sanitários.
- Conforme edital, subitem 7.2.7.1, letra c) Os candidatos serão eliminados se os dispositivos eletrônicos sob seus cuidados emitirem algum sinal sonoro.
- O candidato que for eliminado deverá obrigatoriamente assinar o Termo de Eliminação do Concurso Público.

Duração total desta prova, incluindo o preenchimento da FOLHA DE RESPOSTAS (GABARITO):

QUATRO HORAS

Leia o texto abaixo e depois responda às questões de 1 a 4:

Há cerca de quarenta anos cientistas notaram algo interessante na savana da África. As girafas comem a folhagem da *Acacia tortilis*, uma espécie de acácia que não gosta nem um pouco disso. Para se livrar dos herbívoros, poucos minutos depois de as girafas aparecerem as acácias bombeiam toxinas para as folhas. As girafas sabem disso e partem para as árvores próximas. Mas não tão próximas: primeiro elas pulam vários exemplares e só voltam a comer depois de uns 100 metros. O motivo é surpreendente: as acácias atacadas exalam um gás de alerta (no caso, etileno) que sinaliza às outras ao redor que surgiu um perigo. Com isso, todos os indivíduos alertados se preparam de antemão e também liberam toxinas. As girafas conhecem a tática e por isso avançam savana adentro até encontrarem árvores desavisadas. Ou então trabalham contra o vento, já que é ele que carrega a mensagem aromática, buscando acácias que ainda não detectaram sua presença.

Isso também acontece em outras florestas. Sejam faias, abetos ou carvalhos, as árvores percebem os ataques sofridos. Dessa forma, quando uma lagarta morde com vontade, o tecido da folha danificada se altera e ela envia sinais elétricos, da mesma forma que acontece com o corpo humano. No entanto, esse impulso não se espalha em milissegundos, como no nosso caso, mas a apenas 1 centímetro por minuto. Por isso demora até uma hora para que a substância defensiva chegue às folhas e acabe com a refeição da praga. As árvores não são rápidas, e mesmo em perigo essa parece ser sua velocidade máxima. [...]

A saliva de cada espécie de inseto é única e pode ser tão bem classificada que as árvores são capazes de emitir substâncias que atraem predadores específicos desses insetos, que atacarão as pragas e em consequência ajudarão as árvores. Os olmos e pinheiros, por exemplo, apelam a pequenas vespas que depositam seus ovos no corpo das lagartas que comem folhas. A larva da vespa se desenvolve no interior da praga, que é devorada pouco a pouco, de dentro para fora. Assim as árvores se livram das pragas inconvenientes e podem continuar crescendo livremente. A capacidade de identificar a saliva das pragas comprova outra habilidade das árvores: elas também devem ter uma espécie de paladar.

(WOHLLEBEN, Peter. **A vida secreta das árvores**. Rio de Janeiro: Sextante, 2017. pp. 13-15).

QUESTÃO 1

Assinale a alternativa correta sobre o texto acima:

- a) () Predomina no texto a tipologia descritiva; parte significativa do texto se concentra em descrever as árvores que compõem as florestas, apontando detalhes da formação das folhas e troncos.
- b) () O tema do texto é a forma como as árvores conseguem se defender de ataques de outros seres. O autor apresenta, com exemplos, estratégias usadas pelas árvores para se defender dos ataques sofridos por insetos e outros animais.
- c) () O texto é um trecho de um artigo científico, que segue a estrutura textual tradicional desse gênero: título, resumo, palavras-chave e introdução.
- d) () O autor inicia o texto com a apresentação de um exemplo que ilustra o tema, mas abandona essa estratégia de exemplificação no decorrer do trecho.

QUESTÃO 2

Em “**Para se livrar dos herbívoros**, poucos minutos depois de as girafas aparecerem as acácias bombeiam toxinas para as folhas”, o trecho destacado estabelece uma relação semântica de:

- a) () oposição.
- b) () adição.
- c) () finalidade.
- d) () condição.

QUESTÃO 3

Assinale a alternativa **incorreta**:

- a) () No trecho “[...] para que a substância defensiva chegue às folhas [...]”, a crase aparece porque o verbo “chegar” rege a preposição A, que se une ao artigo definido AS, relacionado a “folhas”.
- b) () No trecho “[...] as acácias atacadas exalam um gás de alerta (no caso, etileno) que sinaliza às outras [...]”, a crase é opcional.
- c) () Em “A saliva de cada espécie de inseto é única [...]”, o verbo ser está no presente do indicativo.
- d) () Em “[...] sinaliza às outras ao redor que surgiu um perigo [...]”, o verbo destacado está no pretérito perfeito do indicativo.

QUESTÃO 4

Assinale a alternativa correta segundo o texto:

- a) () Há quarenta anos as girafas comem as folhas das acácias, mas as árvores aprenderam a liberar uma substância tóxica para se proteger.
- b) () Faias, abetos e carvalhos emitem sinais elétricos muito velozes para se defenderem de pragas.
- c) () As girafas que comem acácias precisam andar 100 metros dentro das florestas para não respirarem o gás etileno (que é tóxico para elas) liberado pelas árvores.
- d) () As árvores conseguem identificar o inseto que as ataca pela saliva do animal; em decorrência disso, liberam substâncias que vão atrair um predador desse inseto específico. O predador, ao atacá-lo, acaba ajudando as árvores.

QUESTÃO 5

Em relação ao uso dos termos destacados nos períodos abaixo, assinale a alternativa correta:

- I. Para mim, postar tudo o que se faz nas redes sociais é uma idiotice.
 - II. Desde o primeiro instante em que pôs os olhos na moça, Paulo amou-a.
 - III. As montanhas, cujos picos costumavam ficar cobertos de neve durante boa parte do ano, assombravam minha memória desde a infância.
- a) () Apenas I e II estão corretas, de acordo com a norma culta.
 - b) () Apenas II e III estão corretas, de acordo com a norma culta.
 - c) () Todas estão corretas, de acordo com a norma culta.
 - d) () Nenhuma está correta, de acordo com a norma culta.

QUESTÃO 6

Assinale a alternativa **incorreta**, de acordo com a norma culta:

- a) () Já deu cinco horas.
- b) () Um ou outro aluno trazia sua garrafinha de água.
- c) () Deve fazer uns dez anos que não vou à praia.
- d) () Minas Gerais é grande produtor nacional de café.

QUESTÃO 7

Assinale a alternativa correta quanto ao uso da palavra em destaque:

- a) () Nossa mãe cozia nossas roupas quando estavam esgarçadas.
- b) () Maria Rita acendeu ao mais alto escalão daquela instituição federal.
- c) () Concerta-se celular.
- d) () O agrônomo precisou examinar os diversos estratos do solo naquela região.

QUESTÃO 8

Marque a alternativa em que todas as palavras estejam corretamente grafadas:

- a) () grandeza – palidês – remessa – mexer.
- b) () ágil – habilidade – muçulmano – jiló.
- c) () optar – opnião – faixa – coesão.
- d) () analisar – megera – empecilho – sobancelha.

MATEMÁTICA

QUESTÃO 9

Uma função exponencial é definida como uma função $f: \mathbb{R} \rightarrow \mathbb{R} * +$, ou seja, seu domínio é o conjunto dos números reais, e seu contradomínio é o conjunto dos números reais positivos diferentes de 0. Ademais, a sua lei de formação pode ser descrita por $f(x) = a^x$, em que 'a' é a base, cujo valor sempre será um número real positivo.

Aplicando as definições de uma função exponencial, podemos afirmar que o Conjunto Verdade da equação $5^x + 5^{x+1} + 5^{x+2} = 3875$ é:

- a) () {1}
- b) () {2}
- c) () {3}
- d) () {4}

QUESTÃO 10

Em uma pesquisa realizada em uma feira sobre a preferência de fruta, 54% dos entrevistados gostam de laranja, 38% gostam de maçã e 27% gostam de laranja e de maçã. A probabilidade de um entrevistado selecionado aleatoriamente gostar de laranja ou maçã é:

- a) () 38%
- b) () 54%
- c) () 65%
- d) () 92%

QUESTÃO 11

Pedro Augusto tem um saldo em sua poupança com o valor de R\$ 18.500,00. Como precisou de dinheiro, sacou R\$ 100,00 na primeira vez, R\$ 150,00 na segunda, R\$ 200,00 na terceira e assim sucessivamente na mesma razão. Após o décimo oitavo saque, Pedro Augusto restará, na conta poupança, um saldo de:

- a) () R\$ 9.050,00
- b) () R\$ 9.250,00
- c) () R\$ 9.450,00
- d) () R\$ 9.650,00

QUESTÃO 12

Em uma escolinha de futebol, 18 crianças fizeram o teste de cobranças de faltas, das quais 6 delas conseguiram converter a cobrança em gol. Caso o treinador escolha aleatoriamente 4 jogadores, a probabilidade de que 2 deles sejam dos que acertam as cobranças é de:

- a) () 18,75%
- b) () 26,45%
- c) () 32,35%
- d) () 41,55%

QUESTÃO 13

Carlos e Eduardo são motoristas de uma empresa pernambucana que faz frete para todo o Brasil. Eles trabalham juntos fazendo as entregas. A empresa foi contratada para fazer uma entrega na cidade de Maringá. Eduardo, que já havia feito este percurso por diversas vezes, afirmou que, rodando uma média de 10 horas por dia a uma velocidade média de 80 km/h, gastam-se 10 dias para completá-lo. Considerando que Carlos vá dirigindo, e se dirigir 9 horas por dia à velocidade média de 100km/h, a quantidade aproximada de dias que levarão para completar o percurso da viagem será de:

- a) () 7 dias.
- b) () 8 dias.
- c) () 9 dias.
- d) () 10 dias.

QUESTÃO 14

Uma equação do 2º grau está descrita da seguinte maneira:

$$(2x - 3)^2 - 4x + 3 = 0$$

Se x_1 e x_2 são raízes dessa equação, e se o valor de x_1 é menor do que o valor x_2 , então podemos afirmar que o valor da expressão $x_1^2 + 4x_2 - 1$ é:

- a) () 10
- b) () 11
- c) () 12
- d) () 13

QUESTÃO 15

Uma cabana de brinquedo no formato cônico é feita de um semicírculo de poliéster de raio de 50cm. Considerando o chão como base de apoio da cabana, podemos afirmar que a distância do bico da cabana até o centro do apoio da base é de:

- a) () $5\sqrt{3}$ cm.
- b) () $10\sqrt{3}$ cm.
- c) () $15\sqrt{3}$ cm.
- d) () $25\sqrt{3}$ cm.

QUESTÃO 16

Uma estudante universitária estabeleceu uma média de gasto mensal de R\$ 122,00 com lanches realizados fora do horário de estudos no primeiro semestre ano. Entretanto, acabou esquecendo de anotar em sua planilha o valor gasto com os lanches feitos no mês de fevereiro.

janeiro	fevereiro	março	abril	maio	junho
R\$ 120,00	R\$ xxx,xx	R\$ 143,25	R\$ 116,00	R\$ 115,30	R\$ 112,70

Considerando que sua meta de gasto mensal no semestre foi cumprida, o valor gasto com os lanches no mês de fevereiro foi de:

- a) () R\$ 108,75.
- b) () R\$ 112,65.
- c) () R\$ 118,55.
- d) () R\$ 124,75.

QUESTÃO 17

Um servidor administrativo no seu dia-a-dia de trabalho utiliza um sistema de computador padrão, sendo necessário para seu funcionamento diversos componentes, onde cada um desempenha seu papel específico. Com base nos conhecimentos de hardware, assinale a alternativa correta:

- a) () Uma porta USB é utilizada apenas para conectar periféricos como mouse e teclado no computador.
- b) () GPU é o dispositivo responsável por gerenciar todas as conexões de rede de um computador, sendo a porta a qual se conecta o cabo de rede com conexão do tipo RJ-45.
- c) () BIOS (Basic Input/Output System) é responsável por processar imagens com gráficos complexos durante o uso do computador.
- d) () A tecnologia Bluetooth permite a conexão sem fio de periféricos como teclados, mouses e fones de ouvido a computadores e dispositivos móveis.

QUESTÃO 18

Na era digital atual, a conectividade de dispositivos é fundamental para comunicações, compartilhamento de recursos e acesso à informação. As redes de computadores desempenham um papel crucial na integração de dispositivos e na otimização da comunicação. Sobre o conhecimento em redes de computadores assinale a alternativa correta:

- a) () Uma rede local (LAN) é usada exclusivamente para conectar dispositivos em diferentes localizações geográficas, abrangendo áreas de milhares de quilômetros e interligando países.
- b) () Um cabo de fibra óptica transmite dados através de pulsos de luz, oferecendo alta largura de banda e baixa latência.
- c) () Todas as redes WAN utilizam exclusivamente tecnologias de conexão sem fio.
- d) () O protocolo DHCP é usado para configurar manualmente endereços IP em redes locais, sendo necessário que o técnico insira em cada máquina da rede o seu endereço de IP.

QUESTÃO 19

Um sistema operacional é responsável por gerenciar recursos de hardware, fornecer serviços para programas de aplicativos e facilitar a interação do usuário com o sistema. Acerca dos sistemas operacionais, marque a alternativa que apresente apenas exemplos de Sistemas Operacionais:

- a) () Android, IOS e Drupal.
- b) () Windows, MacOS, Ubuntu e MS-DOS.
- c) () Android, IOS, VMware e AWS.
- d) () Windows, MacOS, Microsoft Azure e Eclipse.

QUESTÃO 20

A Internet é uma rede global que conecta milhões de dispositivos, permitindo a comunicação e o compartilhamento de informações em escala mundial. Com a crescente dependência de serviços online, é essencial compreender os conceitos e tecnologias que formam a base dessa rede. Acerca dos conhecimentos sobre os conceitos e serviços da internet assinale a alternativa correta:

- a) () *Upload* é o processo de transferir dados de um sistema remoto para um dispositivo local através de uma rede, geralmente a Internet. Envolve a cópia de diversos tipos de dados de um servidor para um computador, tablet ou outro dispositivo do usuário.
- b) () HTTP e HTTPS são protocolos usados para transferir dados na web, sendo que a principal diferença entre os dois é a segurança, uma vez que o HTTPS utiliza criptografia para proteger dados durante a transmissão, enquanto HTTP não utiliza.

- c) () A computação em nuvem é responsável por apenas armazenar dados em uma rede local de uma empresa, sendo invulneráveis a falhas de segurança e garantindo a proteção absoluta dos dados dos usuários.
- d) () Um *link* é um código binário usado para armazenar dados em servidores de nuvem para acesso remoto, sendo utilizado como método de criptografia para proteção contra ataques cibernéticos.

QUESTÃO 21

As extensões de arquivo são sufixos adicionados aos nomes dos documentos para definir seu formato e características específicas. Cada tipo de arquivo possui um conjunto único de regras e estrutura, sendo a extensão responsável por informar ao computador como interpretar e processar esses dados. Sobre extensões e tipos de arquivos assinale a alternativa correta:

- a) () Ao abrir um arquivo com a extensão .csv no software Microsoft Excel, é possível visualizar imagens digitais como parte dos dados contidos no arquivo.
- b) () Arquivos .html são executáveis que podem modificar configurações críticas do sistema operacional.
- c) () Arquivos .avi são usados para documentos eletrônicos que podem ser acessados e editados utilizando-se qualquer editor de texto.
- d) () Arquivos .exe são executáveis no sistema operacional Windows, comumente utilizados para iniciar programas e aplicativos instalados no computador.

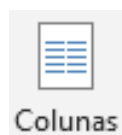
QUESTÃO 22

É fundamental que o Departamento de Tecnologia da Informação (TI) trabalhe de maneira coordenada com os demais departamentos da empresa, garantindo sinergia entre eles. A integração eficiente entre esses setores não apenas fortalece a segurança dos dados, mas também promove uma cultura organizacional de conscientização e responsabilidade. Essa cooperação permite a implementação de políticas de segurança mais robustas, a identificação rápida de vulnerabilidades e a resposta eficiente a incidentes, minimizando riscos e assegurando a continuidade dos negócios. Dentre os princípios fundamentais da segurança da informação, assinale a alternativa que **não** representa um desses princípios:

- a) () Confidencialidade.
- b) () Disponibilidade.
- c) () Rentabilidade.
- d) () Integridade.

QUESTÃO 23

O Microsoft Word é um dos processadores de texto mais amplamente utilizados no mundo, sendo parte integrante do pacote Microsoft Office. Considerando o Microsoft Word em sua versão 2019 instalado em computador com o Sistema Operacional Microsoft Windows 10, na aba “Layout” um dos botões presente é o botão “Colunas” apresentado na imagem abaixo.



Assinale a alternativa que melhor descreva a funcionalidade do botão “Colunas”:

- a) () Recurso utilizado para dividir o texto em várias colunas, mas essa funcionalidade só está disponível quando o documento é impresso, não sendo visível na tela do computador.
- b) () Recurso utilizado para dividir o texto em duas ou mais colunas, podendo escolher a largura e espaçamento das colunas ou usar um dos formatos predefinidos.

- c) () Recurso utilizado para dividir o texto em somente duas colunas, opções para mais ou menos colunas não estão disponíveis nessa versão do Microsoft Word.
- d) () Permite criar colunas de texto apenas para as primeiras duas páginas do documento, não sendo possível aplicar essa formatação nas páginas subsequentes.

QUESTÃO 24

Um funcionário de uma empresa de vendas de produtos precisa organizar a planilha de vendas de todos os vendedores organizando-as por data de venda. Com base na imagem abaixo marque a alternativa que exiba o resultado da seguinte fórmula:

=CONT.SES(A2:A9;"VENDEDOR A";C2:C9;">200")

	A	B	C
1	Vendedores	DATAS	VALORES
2	VENDEDOR A	03/jul	100
3	VENDEDOR B	04/jul	300
4	VENDEDOR C	04/jul	200
5	VENDEDOR D	05/jul	120
6	VENDEDOR A	07/jul	300
7	VENDEDOR B	08/jul	145
8	VENDEDOR C	03/jul	230
9	VENDEDOR D	05/jul	432

- a) () 4.
- b) () 200.
- c) () 1.
- d) () 400.

CONHECIMENTOS ESPECÍFICOS

QUESTÃO 25

Em relação ao gerenciamento de bacias hidrográficas, assinale a alternativa **incorreta**:

- a) () Além do aspecto hídrico é pouco provável que haja sucesso no manejo ambiental das bacias hidrográficas se o comportamento físico dos solos, associado à cobertura vegetal, não for devidamente estudado e compreendido.
- b) () Os estudos que norteiam o gerenciamento das bacias hidrográficas necessitam de ferramentas que estão ligadas à evolução tecnológica, como o geoprocessamento e o sensoriamento remoto.
- c) () A composição de um comitê de bacia deve refletir os múltiplos segmentos e interesses com relação às águas da bacia, sendo composto por representantes do poder público, usuários e sociedade civil, com ou sem atuação comprovada na bacia.
- d) () Jardins filtrantes são estruturas que podem ser implantadas em quintais, calçadas, canteiros centrais de ruas e avenidas, praças e outros espaços disponíveis para armazenar temporariamente parte das águas superficiais, e cobertos por plantas paisagísticas.

QUESTÃO 26

Em relação à poluição ambiental, assinale a alternativa **incorreta**:

- a) () Ao contrário dos lançamentos pontuais, a poluição difusa é um fenômeno aleatório de fácil mensuração e cujas magnitudes dependem, principalmente, de fatores meteorológicos e do tipo de uso e ocupação do solo.

- b) () Os parâmetros meteorológicos que influenciam a dispersão de poluentes atmosféricos são a velocidade e a direção do vento, bem como a estratificação térmica vertical.
- c) () Os principais poluentes atmosféricos, chamados de poluentes regulamentados, são: dióxido de enxofre (SO₂), Dióxido de nitrogênio (NO₂), Hidrocarbonetos (HC), Material particulado (MP), Monóxido de carbono (CO) e Ozônio (O₃).
- d) () O índice do estado trófico tem por finalidade classificar corpos d'água em diferentes graus de trofia, ou seja, avalia a qualidade da água quanto ao enriquecimento por nutrientes e seu efeito relacionado ao crescimento excessivo das algas ou ao aumento da infestação de macrófitas aquáticas.

QUESTÃO 27

A outorga é o instrumento obrigatório que regulariza, junto ao órgão gestor, o usuário de água que passa a ter direito outorgado de utilizar, uma quantidade de água, com prazo de validade e tempo de uso. Portanto, assinale a alternativa **incorreta**:

- a) () A outorga pode ser suspensa quando houver a necessidade premente da água para atender a situações de calamidade.
- b) () Antes da implantação de qualquer intervenção que venha a alterar o regime, a quantidade ou qualidade das águas o futuro usuário deve solicitar a outorga.
- c) () Os efluentes lançados em determinado corpo d'água não podem piorar as condições da classe determinada por meio do enquadramento.
- d) () O uso de recursos hídricos para a satisfação das necessidades de pequenos núcleos populacionais, distribuídos no meio rural e serviços de limpeza e conservação das margens, são condições que independem de outorga, mas que devem ser devidamente informados ao poder público.

QUESTÃO 28

A escassez de água é a falta de recursos de água doce para atender à demanda padrão de água. Ela pode ser causada por secas, falta de chuvas ou poluição. A escassez de água foi listada em 2019 pelo Fórum Econômico Mundial como um dos maiores riscos globais em termos de impacto potencial na próxima década. Assim, quando há uma situação de escassez, é preciso escolher quais usos devem ser mantidos e quais devem ser interrompidos. De acordo com a legislação vigente no Brasil, quando isso acontecer, o uso prioritário dos recursos hídricos deve ser para:

- a) () a agricultura.
- b) () o consumo humano e a dessedentação de animais.
- c) () a agricultura e as indústrias.
- d) () os comércios essenciais e os hospitais.

QUESTÃO 29

A água pode ser utilizada para inúmeras atividades, a essa diversidade de possibilidades se dá o nome usos múltiplos da água. Os principais usos consuntivos da água no Brasil são, **exceto**:

- a) () o abastecimento animal.
- b) () a indústria de transformação.
- c) () a mineração.
- d) () a pesca.

QUESTÃO 30

Dentre as tecnologias relacionadas às medidas estruturais convencionais e não convencionais para gestão de riscos de inundação, está correto o que se afirma em:

- () Diques, canalizações, reservatórios e restauração de rios urbanos.
- () Trincheiras de infiltração, tetos e paredes verdes.

- () Pavimentos permeáveis, softwares para modelagem do escoamento em redes de drenagem e jardins filtrantes.
- () Bacias de retenção, retenção e infiltração e sistemas de captação.
- a) () F-V-V-V.
- b) () V-F-V-V.
- c) () V-V-F-V.
- d) () V-V-V-F.

QUESTÃO 31

A demanda de água no Brasil vem crescendo continuamente ao longo dos anos. De acordo com a Agência Nacional de Águas (ANA), estima-se um aumento de 42% das retiradas de água até 2040. Esses dados reforçam a necessidade de ações de planejamento para que os usos se desenvolvam com segurança hídrica, evitando crises hídricas e proporcionando os usos múltiplos da água, principalmente quando considerados os efeitos das mudanças climáticas no ciclo da água. O maior uso setorial da água no Brasil ocorre:

- a) () no abastecimento urbano.
- b) () na indústria.
- c) () na irrigação.
- d) () no abastecimento animal.

QUESTÃO 32

A Constituição Federal de 1998 traz um capítulo exclusivo sobre o meio ambiente e corrobora a ideia de proteção ao meio ambiente por meio da exigência de estudo prévio de impacto ambiental, para instalação de obra ou atividade potencialmente causadora de significativa degradação ambiental. Assinale a alternativa incorreta a respeito dos métodos utilizados para a determinação de impactos ambientais.

- a) () O método Ad Hoc consiste em declarações feitas por especialistas sobre o tipo e a intensidade de um impacto.
- b) () O método rede de interação permite estabelecer a sequência de impactos ambientais desencadeados por uma ação, através de gráficos ou diagramas, permitindo traçar o conjunto de ações que o causaram direta e indiretamente, assim como permite avaliar medidas mitigadoras.
- c) () A técnica de avaliação de impacto por superposição de cartas apresenta a vantagem de ter o resultado da análise mais facilmente comunicado aos decisores e ao público em geral. No entanto, trata-se de técnica bastante dependente da existência de completas bases de dados distribuídos espacialmente.
- d) () A Matriz de Leopold é uma ferramenta que relaciona 100 ações humanas com 88 componentes ambientais, permitindo, ao analista, atribuir valores de magnitude e importância para cada interação identificada, em uma escala que varia de 1 a 5, classificando-os em positivos ou negativos.

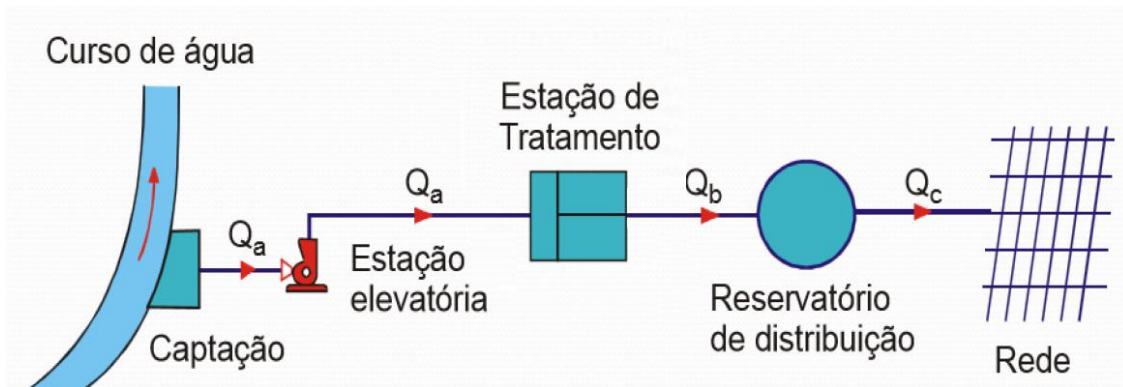
QUESTÃO 33

O tratamento de água de mananciais superficiais é realizado por meio de vários processos, como por exemplo a etapa da coagulação e da floculação, que tem como objetivo transformar impurezas em partículas removíveis por sedimentação ou filtração. Assinale a opção que indica um coagulante geralmente utilizado nessas etapas.

- a) () Ácido sulfúrico.
- b) () Sulfato de alumínio.
- c) () Bicarbonato de sódio.
- d) () Cal hidratada.

QUESTÃO 34

Um sistema de abastecimento de água apresenta, em sequência de montante para jusante, as seguintes unidades ligadas por adutoras:



Esse sistema, que funciona 24 horas por dia, foi projetado para atender a uma população de 20.000 habitantes, com um consumo per capita de 200 L/hab/dia. Sabendo que o coeficiente do dia de maior consumo (K_1) é de 1,2; que o coeficiente da hora de maior consumo (K_2) é de 1,5 e que o consumo na Estação de Tratamento de Água (ETA) com retrolavagem é de 3%, a vazão Q_b de dimensionamento da adutora no trecho entre a ETA e o reservatório é de:

- a) () 7200 m³/dia.
- b) () 4944 m³/dia.
- c) () 4800 m³/dia.
- d) () 7416 m³/dia.

QUESTÃO 35

O Sistema Nacional de Informações sobre Recursos Hídricos (SNIRH) é um sistema de coleta, tratamento, armazenamento e recuperação de informações sobre recursos hídricos e fatores intervenientes em sua gestão. Desse modo, os dados gerados pelos órgãos integrantes do Sistema Nacional de Gerenciamento de Recursos Hídricos (SINGREH) devem ser incorporados ao SNIRH. São objetivos do SNIRH:

- I. descentralização da obtenção e produção de dados e informações.
- II. acesso aos dados e informações garantidos à toda a sociedade.
- III. reunir, dar consistência e divulgar os dados e informações sobre a situação qualitativa e quantitativa dos recursos hídricos no Brasil.
- IV. atualizar permanentemente as informações sobre disponibilidade e demanda de recursos hídricos em todo o território nacional.
- V. fornecer subsídios para a elaboração dos Planos de Recursos Hídricos.

Assinale a alternativa correta:

- a) () Apenas I e IV são falsas.
- b) () Apenas I e II são falsas.
- c) () Apenas III e IV são verdadeiras.
- d) () Todas são verdadeiras.

QUESTÃO 36

Um dos fundamentos da Política Nacional de Recurso Hídricos é considerar a água como um recurso natural limitado e dotado de valor econômico. Nesse contexto, essa política institui, como um de seus instrumentos, a cobrança pelo uso dos recursos hídricos, objetivando:

- I. reconhecer a água como bem econômico e dar ao usuário uma indicação de seu real valor.

- II. incentivar a racionalização do uso da água.
- III. obter recursos financeiros para o financiamento dos programas e intervenções contemplados nos planos de recursos hídricos.

Assinale a alternativa correta:

- a) () Apenas I é verdadeira.
- b) () Apenas I e II são verdadeiras.
- c) () Apenas I e III são verdadeiras.
- d) () Todas são verdadeiras.

QUESTÃO 37

A Estação de Tratamento de Esgoto Sanitário (ETE) é um conjunto de unidades de tratamento, equipamentos, órgãos auxiliares, acessórios e sistemas de utilidades. Em linhas gerais, uma ETE tem a finalidade de reduzir, por meio de etapas sucessivas, as cargas poluidoras do esgoto sanitário, bem como condicionar adequadamente a matéria residual resultante do tratamento. A etapa que remove a matéria orgânica e sólidos em suspensão, através de um processo biológico do tipo lodo ativado ou do tipo filtro biológico, onde a matéria orgânica poluente é consumida por microrganismos nos chamados reatores biológicos, corresponde ao tratamento:

- a) () Preliminar.
- b) () Primário.
- c) () Secundário.
- d) () Terciário.

QUESTÃO 38

Um dos objetivos da Política Nacional de Resíduos Sólidos é a não geração, redução, reutilização, reciclagem e tratamento dos resíduos sólidos, bem como disposição final ambientalmente adequada dos rejeitos. De acordo com essa política, não constitui destinação final ambientalmente adequada para os resíduos sólidos:

- a) () Compostagem.
- b) () O aproveitamento energético.
- c) () Reciclagem.
- d) () Outras destinações admitidas pelo Poder Executivo.

QUESTÃO 39

Em um projeto de rede de distribuição de água para abastecimento público, define-se pressão estática como sendo a pressão em determinado ponto da tubulação, referenciada ao nível do terreno, sob condição de consumo nulo. Já a pressão dinâmica é pressão em determinado ponto da tubulação, referenciada ao nível do terreno, sob condição de consumo. Neste contexto, considerando as normas técnicas vigentes, a pressão estática máxima nas tubulações distribuidoras e a pressão dinâmica mínima deverão ser, respectivamente:

- a) () 500 kPa e 100 kPa.
- b) () 400 kPa e 100 kPa.
- c) () 500 kPa e 150 kPa.
- d) () 400 kPa e 150 kPa.

QUESTÃO 40

Em um projeto de redes coletoras de esgoto sanitário, define-se Poço de Visita (PV) como sendo a câmara visitável através de abertura existente em sua parte superior, destinada à execução de trabalhos de manutenção. Em uma rede de esgoto sanitário o PV deve ser obrigatoriamente usado nos seguintes casos, **exceto**:

- a) () na reunião de mais de dois trechos ao coletor.
- b) () na reunião que exige colocação de tubo de queda.
- c) () nas extremidades de sifões invertidos e passagens forçadas.
- d) () na reunião de até dois trechos ao coletor (três entradas e uma saída).

QUESTÃO 41

Um profissional legalmente habilitado, servidor da Prefeitura de Rio Verde, está elaborando um projeto de um sistema de drenagem de águas pluviais para uma chuva com intensidade de 5 mm/h, com duração igual ou superior ao tempo de concentração da bacia de contribuição com área de 2000 ha. Utilizando o método racional, e considerando um coeficiente de escoamento superficial igual a 0,9, a vazão máxima a ser considerada pelo projetista é igual a:

- a) () 25 m³/s.
- b) () 9 m³/s.
- c) () 20 m³/s.
- d) () 10 m³/s.

QUESTÃO 42

A barragem é qualquer estrutura construída dentro ou fora de um curso permanente ou temporário de água, em talvegue ou em cava exaurida com dique, para fins de contenção ou acumulação de substâncias líquidas ou de misturas de líquidos e sólidos, compreendendo o barramento e as estruturas associadas. Em se tratando de segurança de barragens, é **incorreto** afirmar que:

- a) () A segurança da barragem é a condição que visa a manter a sua integridade estrutural e operacional e a preservação da vida, da saúde, da propriedade e do meio ambiente.
- b) () É proibida a construção ou o alteamento de barragem de mineração pelo método a jusante.
- c) () As barragens são classificadas pelos agentes fiscalizadores, por categoria de risco, por dano potencial associado e pelo seu volume, com base em critérios gerais estabelecidos pelo Conselho Nacional de Recursos Hídricos (CNRH).
- d) () O Plano de Segurança da Barragem deve compreender, entre outras informações: a identificação do empreendedor; estrutura organizacional e qualificação técnica dos profissionais da equipe de segurança da barragem; manuais de procedimentos dos roteiros de inspeções de segurança e de monitoramento e relatórios de segurança da barragem; e revisões periódicas de segurança.

QUESTÃO 43

A ferramenta zoneamento é utilizada como um avaliador do território, sendo fundamental nas etapas iniciais do planejamento ambiental. Qual é a importância do zoneamento ambiental como ferramenta de planejamento territorial? Marque a alternativa correta.

- a) () O zoneamento ambiental prioriza impactos locais, sendo uma ferramenta dispensável para obras ou empreendimentos de impactos transfronteiras.
- b) () O zoneamento ambiental ajuda a proteger áreas vulneráveis e a regular o uso do solo de forma sustentável.
- c) () O zoneamento ambiental beneficia apenas áreas urbanas, não tendo impacto nas áreas rurais.
- d) () O zoneamento ambiental prioriza apenas interesses econômicos, sendo as questões sociais e ambientais complementadas por outras ferramentas.

QUESTÃO 44

As Unidades de Conservação são espaços territoriais e seus recursos ambientais, incluindo as águas jurisdicionais, com características naturais relevantes, legalmente instituídas pelo Poder Público, com objetivos de conservação e limites definidos, sob regime especial de administração, ao qual se aplicam garantias adequadas de proteção (BRASIL, 2002). Diante do regime especial de administração e proteção,

as Unidades de Conservação atuam diretamente como instrumentos de controle do uso e ocupação do solo, sendo que algumas delas não permitem sequer o uso direto dos recursos naturais enquanto outras permitem o uso sustentável dos seus recursos naturais. A maioria delas ainda influencia as normas de uso e ocupação do seu entorno, as chamadas zonas de amortecimento. Sobre as zonas de amortecimento, marque a alternativa correta.

- a) () As zonas de amortecimento compreendem um raio de 10 Km no entorno de todas as categorias de Unidades de Conservação.
- b) () As zonas de amortecimento compreendem apenas as áreas rurais que estão no entorno das Unidades de Conservação, uma vez que áreas urbanas são excluídas deste zoneamento.
- c) () Algumas zonas de amortecimento de Unidades de Conservação de Proteção Integral são sobrepostas aos territórios das Unidades de Conservação de Uso Sustentável, de modo a reforçar a necessidade de disciplinar o uso e ocupação do solo nestes locais.
- d) () Todas as zonas de amortecimento de Unidades de Conservação de proteção integral devem ser constituídas por alguma unidade de conservação de uso sustentável, sendo a zona de amortecimento sinônimo de unidade de conservação de uso sustentável.

QUESTÃO 45

A qualidade da água doce, sua potabilidade e balneabilidade podem ser estudados a partir de parâmetros físicos, químicos e biológicos. Dentre os parâmetros analisados, alguns índices podem ser aferidos. Diante desse contexto, temos o Índice de Estado Trófico (IET) utilizado para avaliar em corpos d'água de interesse para uso humano. Do que se trata o referido índice? Marque a alternativa correta.

- a) () Um índice que mede a temperatura da água em diferentes profundidades.
- b) () Um índice que avalia a diversidade de espécies de peixes em um ecossistema aquático.
- c) () Um índice que indica o nível de nutrientes e produtividade biológica de um corpo d'água.
- d) () Um índice que quantifica a quantidade de sedimentos presentes no leito de rios e lagos.

QUESTÃO 46

No Brasil, o saneamento ambiental precário em algumas regiões expõe a população a diversas epidemias, sendo uma delas a esquistossomose, que é uma doença infecciosa, parasitária e de veiculação hídrica, causada por platelmintos do gênero *Schistosoma*. O *Schistosoma mansoni* é a única espécie encontrada nas Américas. No Brasil, tal parasitose ainda se apresenta como significativo problema de saúde pública, apesar da criação do Programa Especial de Controle da Esquistossomose (PECE), em 1975. Sobre a epidemiologia da esquistossomose, julgue os itens abaixo e marque a alternativa correta.

- a) () O parasito causador da esquistossomose mansônica é classificado como heteroxeno, e possui dois hospedeiros: o homem, que se apresenta como definitivo, e os mexilhões de água doce do gênero *Limnoperna*, que se apresentam como vetor.
- b) () Em contato com a água, os ovos do parasito eclodem e liberam uma forma larval denominada miracídio, que irá parasitar os moluscos, transformando-se em esporocistos e posteriormente em cercárias, que deixam o tecido do molusco vetor e possuem capacidade infecciosa plena, podendo penetrar a pele humana e acessar a corrente sanguínea.
- c) () Uma vez no corpo humano, as larvas desenvolvem-se em vermes adultos machos, motivo pelo qual não se reproduzem no corpo humano, não sendo liberados para o ambiente externo. Portanto, as consequências da doença no homem são sentidas quando os ovos atravessam a mucosa intestinal.
- d) () A doença esquistossomose, manifesta-se apenas de forma crônica, o que dificulta o controle do parasito no corpo humano. Nesta fase da infecção surgem sintomas como sangue nas fezes, emagrecimento e tontura, bem como à permanência de ovos do parasito em órgãos e/ou tecidos humanos causando processos inflamatórios.

QUESTÃO 47

A Resolução CONAMA N° 357, de 17 de março de 2005, e os dispositivos que a altera dispõem sobre a classificação dos corpos de água e trazem as diretrizes ambientais para o seu enquadramento, bem como estabelecem as condições e padrões de lançamento de efluente. Sobre a qualidade da água doce e seus padrões de qualidade e respectivo uso, marque a alternativa correta.

- a) () A água doce classe especial possui potabilidade diferente das demais classes, podendo ser utilizada para consumo humano diretamente da fonte, sem necessidades de intervenção humana.
- b) () A água doce classe 1 possui algumas impurezas orgânicas e inorgânicas, sendo necessária a sua desinfecção para o consumo humano.
- c) () A água doce classe 2, apesar de apresentar alguns poluentes, pode ser utilizada para a irrigação de hortaliças, plantas frutíferas e de parques, jardins, campos de esporte e lazer, com os quais o público possa vir a ter contato direto.
- d) () A água doce classe 3, apesar de apresentar alguns poluentes, pode ser utilizada para a atividade de aquicultura, atividade de pesca e de lazer de contato primário.

QUESTÃO 48

A Política Nacional de Resíduos Sólidos (PNRS) é instituída pela Lei n° 12.305/2010, que dispõe sobre princípios, objetivos e instrumentos da PNRS, bem como sobre as diretrizes relativas à gestão integrada e ao gerenciamento de resíduos sólidos, incluídos os perigosos, às responsabilidades dos geradores e do poder público e aos instrumentos econômicos aplicáveis. São objetivos da Política Nacional de Resíduos Sólidos:

- I. a visão sistêmica, na gestão dos resíduos sólidos, que considere as variáveis ambiental, social, cultural, econômica, tecnológica e de saúde pública.
- II. o desenvolvimento sustentável.
- III. a cooperação entre as diferentes esferas do poder público, o setor empresarial e demais segmentos da sociedade.
- IV. estímulo à adoção de padrões sustentáveis de produção e consumo de bens e serviços.
- V. capacitação técnica continuada na área de resíduos sólidos.

Assinale a alternativa correta:

- a) () Apenas os itens I, II e III são verdadeiros.
- b) () Apenas os itens II e IV são verdadeiros.
- c) () Apenas os itens IV e V são verdadeiros.
- d) () Todos os itens são verdadeiros.

QUESTÃO 49

Os resíduos especiais são provenientes do meio urbano e rural que, pelo seu volume ou por suas propriedades intrínsecas, exigem sistemas especiais para acondicionamento, armazenamento, coleta, transporte, tratamento e destinação final, de forma a evitar danos ao meio ambiente (Estado de Goiás, 2002). A Política Estadual de Resíduos Sólidos (Lei N° 14.248/2002, regulamentações e alterações) estabelece que os fabricantes, importadores e representantes de produtos classificados como especiais ficam obrigados a estabelecer determinados mecanismos operacionais. Marque a alternativa abaixo que aponta corretamente um destes mecanismos operacionais:

- a) () divulgar a relação dos componentes tóxicos e as quantidades que cada produto comercializado possui, aliado a campanhas para a redução de consumo do produto.
- b) () promover campanhas educativas e de conscientização pública, visando à recusa ou, pelo menos, à redução da geração do produto que contém o resíduo especial.

- c) () criação de centros de armazenamento, reciclagem, tratamento e disposição final dos produtos e de suas embalagens, de forma a garantir a proteção da saúde pública e a qualidade ambiental.
- d) () criação de centros de recepção destinados à coleta do material a ser descartado, devidamente sinalizado.

QUESTÃO 50

A Política Nacional de Recursos Hídricos (Lei Nº 9.433/1997, suas regulamentações e alterações) prevê, dentre os seus instrumentos, a cobrança pelo uso de recursos hídricos. Qual alternativa abaixo indica corretamente os objetivos, condições, valores e destinação do valor arrecadado pela cobrança do uso dos recursos hídricos, de acordo com a referida regulamentação?

- a) () A cobrança pelo uso de recursos hídricos objetiva reconhecer a água como bem econômico e saber o quanto cada usuário utiliza deste bem.
- b) () Serão cobrados os usos de recursos hídricos em qualquer quantidade, desde que comprovada a necessidade de arrecadação para investimentos em Plano de Conservação de Recursos Hídricos.
- c) () O volume de água retirado e seu regime de variação nas derivações, captações e extrações de água são requisitados para a fixação dos valores a serem cobrados pelo uso dos recursos hídricos.
- d) () Os valores arrecadados com a cobrança pelo uso de recursos hídricos serão aplicados prioritariamente em Unidade de Conservação da bacia hidrográfica em que foram gerados e utilizados.

QUESTÃO 51

A Lei Nº 13.123 de 16 de julho de 1997 estabelece normas de orientação à Política Estadual de Recursos Hídricos, bem como ao sistema integrado de gerenciamento de recursos hídricos. Na seção II da referida Lei, artigo 13, são estabelecidas sete infrações às normas de utilização de recursos hídricos superficiais e subterrâneos. Qual alternativa abaixo pode ser considerada uma infração de acordo com a referida Lei?

- a) () iniciar a implantação de empreendimento relacionado com a derivação ou utilização de recursos hídricos superficiais, que implique alterações no regime, quantidade e qualidade dos mesmos, sem Licença Ambiental.
- b) () deixar expirar o prazo de validade das outorgas sem solicitar a devida prorrogação ou revalidação.
- c) () executar a perfuração de poços profundos para a extração de água subterrânea sem Licença Ambiental.
- d) () utilizar volume de água superficial inferior ao autorizado pelo órgão Estadual competente.

QUESTÃO 52

Dentre os crimes ambientais previstos na Lei nº 9.605 de 12 de fevereiro de 1998, os crimes de poluição se destacam pela gravidade, uma vez que acabam por afetar a saúde dos ecossistemas e conseqüentemente a fauna, a flora, a administração pública ambiental e, muitas vezes, o ordenamento urbano e patrimônio cultural. Qual item abaixo é considerado um crime de poluição de acordo com a Lei dos Crimes Ambientais?

- a) () Executar pesquisa, lavra ou extração de recursos minerais em manancial de abastecimento de água.
- b) () Armazenar ou guardar produto ou substância tóxica, perigosa ou nociva à saúde humana ou ao meio ambiente, caso não seja o comerciante, fornecedor ou fabricante do produto ou substância.
- c) () Disseminar espécies que possam causar dano aos ecossistemas.
- d) () Lançar resíduos líquidos em águas superficiais.

QUESTÃO 53

A Política Nacional de Educação Ambiental estabelece princípios, objetivos e diretrizes para a educação ambiental formal e não formal. Define por educação ambiental não-formal as ações e práticas educativas voltadas à sensibilização da coletividade sobre as questões ambientais e à sua organização e participação na defesa da qualidade do meio ambiente. A Campanha Junho Verde (incluída pela Lei Nº 14.393, de 4 de julho de 2022), deve ser celebrada anualmente como parte das atividades da educação ambiental não formal e deve incluir algumas ações. Qual ação abaixo **não** é prevista na Campanha Junho Verde?

- a) () Conservação da biodiversidade brasileira e plantio e uso de espécies vegetais nativas em áreas urbanas e rurais.
- b) () Sensibilização acerca da redução de padrões de consumo, da reutilização de materiais, da separação de resíduos sólidos na origem e da reciclagem.
- c) () Debate, divulgação, sensibilização e práticas educativas atinentes às relações entre a degradação ambiental e o surgimento de endemias, epidemias e pandemias, bem como à necessidade de conservação adequada do meio ambiente para a prevenção delas.
- d) () Complementação da formação de professores em suas áreas de atuação, com o propósito de atender adequadamente ao desenvolvimento de uma compreensão integrada do meio ambiente em suas múltiplas e complexas relações.

QUESTÃO 54

De acordo com a atual redação da Lei nº 11.445/2007, que estabelece diretrizes nacionais para o saneamento básico, os contratos relativos à prestação dos serviços públicos de saneamento básico deverão conter metas de expansão dos serviços, de redução de perdas na distribuição de água tratada, de qualidade na prestação dos serviços, de eficiência e de uso racional da água, da energia e de outros recursos naturais, do reuso de efluentes sanitários e do aproveitamento de águas de chuva, em conformidade com os serviços a serem prestados. Dentre essas metas, estão a de promover a:

- a) () universalização que garanta o atendimento de 95% da população com água potável, de 90% da população com coleta e tratamento de esgotos e de 80% do tratamento dos resíduos sólidos até 31 de dezembro de 2033.
- b) () integralidade que garanta o atendimento de 90% da população com água potável, drenagem de água pluvial, coleta e tratamento de esgotos e de resíduos sólidos até 31 de dezembro de 2033.
- c) () universalização que garanta o atendimento de 99% da população com água potável e de 90% da população com coleta e tratamento de esgotos até 31 de dezembro de 2033.
- d) () metas qualitativas de não intermitência do abastecimento, de redução de perdas e de melhoria dos processos de tratamento.

QUESTÃO 55

No Estado de Goiás, a Política Estadual de Saneamento Básico é instituída pela Lei Nº 19.453 de 16 de setembro de 2016. Esta Lei prevê que o Estado de Goiás, no exercício das suas competências e responsabilidades em saneamento básico, por meio de sua administração direta e/ou indireta, cooperará com os municípios na gestão dos serviços públicos de saneamento básico. Marque a alternativa abaixo que corresponde a uma das possibilidades de cooperação do Estado para com os municípios em relação à gestão dos serviços públicos de saneamento básico.

- a) () O Estado atuará na elaboração do planejamento municipal e regional dos serviços públicos de saneamento básico.
- b) () O Estado atuará na oferta de meios técnicos e administrativos para viabilizar a regulação e fiscalização dos serviços públicos de saneamento básico.
- c) () O Estado atuará na elaboração e execução dos planos municipais e regionais de saneamento básico.
- d) () O Estado atuará na execução de obras e ações que viabilizem a universalização dos serviços de saneamento básico em áreas urbanas.

QUESTÃO 56

Analise as assertivas a seguir, consoante a Lei Complementar Municipal 130/2018, que dispõe sobre a criação da Agência de Regulação dos Serviços Públicos de Saneamento Básico – AMAE:

- I** – AMAE integra a Administração Pública municipal indireta, submetendo-se a regime autárquico especial.
- II** – As atividades de regulação, fiscalização e controle dos serviços públicos de saneamento básico poderão ser realizadas pela AMAE independente da modalidade da prestação de tais serviços.
- III** – A extinção da AMAE somente poderá ocorrer por meio de lei específica.
- IV** – Todo e qualquer pedido de informação e de esclarecimentos formulado pelo Presidente da AMAE deverá ser atendido pelos responsáveis das empresas prestadoras dos serviços regulados no prazo máximo de 5 (cinco) dias, sob pena de aplicação de sanções.

Acerca das assertivas acima, assinale a alternativa correta:

- a) () Apenas 3 assertivas estão corretas.
- b) () Apenas 2 assertivas estão corretas.
- c) () Todas as assertivas estão corretas.
- d) () Todas as assertivas estão incorretas.

REDAÇÃO EM LÍNGUA PORTUGUESA

INSTRUÇÕES

1. O texto deverá ter, no máximo, 25 (vinte e cinco) linhas, e no mínimo, 20 (vinte) linhas.
2. As alternativas propostas apresentam coletâneas que mantêm uma linha temática. Consulte as coletâneas e utilize-as segundo as instruções específicas dadas para a alternativa. Não as copie.
3. Ao elaborar sua redação, você poderá utilizar-se também de outras informações que julgar relevantes para o desenvolvimento da temática escolhida, desde que estejam, essencialmente, relacionadas.
4. Na redação final você deverá ater-se ao seguinte:
 - a) indique a alternativa escolhida;
 - b) dê um título à sua redação conforme a alternativa que você escolheu;
 - c) use caneta de tinta azul ou preta.
5. Qualquer redação, por mais bem-feita que seja, terá nota zero se fugir das temáticas propostas; se for cópia dos trechos apresentados nas coletâneas; se for ilegível ou apresentar desconhecimento da norma padrão e manejo da modalidade escrita, acarretando total comprometimento do texto produzido. A redação também será penalizada se não corresponder ao tipo de texto escolhido.

ORIENTAÇÃO GERAL

Seguem-se duas propostas (temas) para, dentre elas, escolher uma para a sua redação. Preste atenção ao assunto que é solicitado. A valorização do seu texto dependerá de sua relação direta com o tema, com a estruturação do texto, com a coerência, com a coesão e, principalmente, com os argumentos que você utilizar para convencer o seu leitor de que o seu ponto de vista é o melhor. Observe atentamente as orientações que acompanham cada alternativa.

Leia atentamente as alternativas a seguir a fim de verificar qual delas se enquadra melhor aos seus conhecimentos, pois sua redação não deverá fugir e nem transgredir o tema proposto. Feito isso, escolha a alternativa que deverá ser desenvolvida de forma clara e objetiva.

Texto 1

Segundo Ahrndt (2005), a infidelidade consiste em um ato emocional sem consentimento entre as partes, em que há vinculação e intimidade entre dois indivíduos, que não os parceiros da relação primária. Pittman (1994) refere que a traição equivale ao descumprimento de um acordo entre os parceiros, este que sustenta a relação e o amor.

Em definição proposta por Moller e Vossler (2015) a infidelidade é um comportamento sexual ou emocional entre um indivíduo que está em um relacionamento monogâmico (namoro, noivado, união estável, casamento), e uma terceira pessoa que não o parceiro primário, sem o consentimento deste último, caracterizando a quebra de um contrato prévio estabelecido entre o casal.

Portanto, a ideia de que a infidelidade ou traição caracterizam o descumprimento de um contrato conjugal que foi acordado entre os parceiros inicialmente é consensual entre os autores (Ahrndt, 2005; Moller & Vossler, 2015; Pittman, 1994). (Infidelidade na perspectiva de homens e mulheres - Crístofer Batista da Costa; Karla Rafaela Haack; Eduarda Lima de Oliveira; Denise Falcke - Pensando fam. vol.23 no.1 Porto Alegre jan./jun. 2019)

Texto 2

Embora o termo infidelidade seja usualmente associado ao âmbito da sexualidade, abarca tanto o envolvimento sexual quanto o emocional com uma outra pessoa que não seja o cônjuge, sem o conhecimento e a anuência deste.

A infidelidade abriga uma enorme variedade de situações. Pode envolver, ou não, a concretização sexual, que, por sua vez, pode se tratar de um beijo, até o ato completo; variar de um episódio a vários; de um único encontro até a manutenção de casos que chegam a durar anos. Pode se tratar de envolvimento romântico com amigos ou colegas de trabalho. Pode ocorrer apaixonamento ou não, podendo levar à separação, ou não. Entretanto, a dor, a instabilidade e o sofrimento que resultam desse evento na vida do casal é consenso. (Disponível em: domusterapia.com.br/artigos/infidelidade-no-relacionamento-amoroso/).

Texto 3

Relações extraconjugais ocorrem com uma frequência impressionante, apesar de estarem muitas delas imersas na nebulosidade dos segredos familiares e quase sempre serem cercadas por apreciações negativas - morais ou religiosas. Por sua natureza clandestina, costumam acarretar angústias e conflitos para quem as vivencia e causar dor e sofrimento quando reveladas. Mas também podem ser fonte de muitas satisfações para os indivíduos envolvidos, quando estão presentes sentimentos genuínos de paixão e de amor. (Disponível em: www.sinopsyseditora.com.br/livros/as-multiplas-faces-da-infidelidade-conjugal-arte-em-livros-201).

Texto 4

Conforme explica a psicóloga e mestre em psicologia e saúde Ana Streit, além da traição sexual, existem outros tipos, como:

- Comprometimento condicional, o qual é “estar com a pessoa até que alguém melhor apareça”;
- Um caso sem sexo, ou seja, estar envolvido emocionalmente com outra pessoa, e esconder essa relação do parceiro;
- Mentiras e omissões. Entram aqui “pequenas mentiras” e até maiores e mais complexas, como manipulações;
- Desrespeito, como mostrar desprezo pelo parceiro ou pela parceira;
- Romper promessas, ou prometer o que sabe que não vai cumprir, que seria também um tipo de manipulação; e

- Atitudes como egoísmo e injustiças, pois denunciam a não reciprocidade e não parceria na relação. (Disponível em: www.cnnbrasil.com.br/entretenimento/viveu-uma-traicao-psicologa-explica-tipos-consequencias-e-se-homem-ou-mulher-trai-mais/).

PROPOSTA DE REDAÇÃO:

Tomando os textos motivadores como estímulo para sua reflexão e baseando-se em seu conhecimento de mundo e concepções, escreva um texto dissertativo-argumentativo sobre o seguinte tema: **Impactos da infidelidade no relacionamento amoroso.**

Texto 1

Está lá no Glossário Eleitoral, serviço disponível no Portal do Tribunal Superior Eleitoral (TSE): “A democracia pode ser conceituada como governo em que o povo exerce, de fato e de direito, a soberania popular, dignificando uma sociedade livre, onde o fator preponderante é a influência popular no governo de um Estado. Origem etimológica: *demos* = povo e *kratos* = poder”.

Sistema adotado no Brasil e em grande parte do mundo, é por meio da democracia que o povo exerce a soberania e elege os seus representantes, através de eleições periódicas. O que permite que, a cada eleição, haja a alternância de poder. É como determina o primeiro artigo da Constituição Federal: “Todo o poder emana do povo, que o exerce por meio de representantes eleitos ou diretamente, nos termos desta Constituição”. (Disponível em: www.tse.jus.br/comunicacao/noticias/2023/Janeiro/glossario-eleitoral-destaca-conceito-de-democracia)

Texto 2

A democracia participativa não é uma utopia e menos ainda uma aspiração inalcançável. Só depende de nós. Enquanto tivermos ojeriza a partidos, desprezo pelas instituições que nos governam, desinteresse pelos assuntos que nos dizem respeito e aversão à política, corremos o risco de, na guerra de interesses, tornarmos-nos reféns de pressões legítimas ou espúrias que se aproveitam da omissão dos cidadãos, do compromisso de alguns e da alienação de muitos.

Na era da informação, todos nós temos recursos, instrumentos e meios para mantermo-nos informados sobre o desempenho dos nossos representantes em nossas cidades, em nossos Estados e no Congresso Nacional.

Instrumentalizar esses canais de informação, que são iterativos, só nos ajudará a encurtar nosso caminho entre a democracia representativa que temos e a democracia participativa que queremos.

Precisamos ter sempre presente a lição de Georges Burdeau: "Os males da democracia só se curam com mais democracia".

E, por isso, tomo a liberdade de lembrar que não basta criticarmos a política, amaldiçoarmos os partidos.

Temos que nos unirmos em torno dos interesses legítimos que defendemos, sem renunciarmos às ideias nas quais acreditamos, para aprimorarmos a democracia que temos; para aperfeiçoarmos os partidos com que simpatizamos ou com que nos identificamos; e para fazermos da representação política do país a expressão de nossas aspirações por um país mais próspero, um regime mais justo e estável e uma sociedade mais solidária.

E isso exige de cada um de nós o pequeno sacrifício de aperfeiçoarmos a cada dia, com exemplos, nossa cultura política, participando da vida cívica da nação e de suas instituições.

(Marco Maciel - *Folha de S. Paulo (SP)* 21/01/2009).

Texto 3

“Até alguns anos atrás, tínhamos a crença de que a democracia brasileira estava avançando – e, de fato, ela estava – mas que esse processo seria somente para frente. E eu acho hoje que com esse choque que estamos vivendo, não só do ponto de vista do governo, mas ao percebermos que vários setores da sociedade defendem abertamente pautas autoritárias, o desafio que nós temos é construir uma cultura política democrática. Ou seja, uma cultura que valorize sobretudo uma agenda de direitos humanos, o respeito aos direitos básicos sociais, políticos e civis. O principal desafio para a democracia também passa pela formação nas escolas e por debates mais amplos”, comenta Perlatto.

(Disponível em: www2.ufjf.br/noticias/2021/09/15/as-fragilidades-da-democracia-brasileira/).

Texto 4

O escritor uruguaio, Eduardo Galeano, escreve que a utopia está no horizonte. Aproximo-me dois passos, ela se afasta dois passos. Por mais que eu caminhe jamais alcançarei. Para que então serve a utopia?

Serve para isso. Para que eu não deixe de caminhar. O mesmo pode ser dito da Democracia, ela não se restringe à participação a cada dois anos, por ocasião das eleições.

O fim do regime militar no Brasil (1964-1985) propiciou ao povo a possibilidade de escolher seus governantes e legisladores. Mas a tarefa não termina com o voto individual na urna. É o começo de um trabalho em prol do aperfeiçoamento da democracia. Uma etapa que é feita em conjunto com outras pessoas. Donde se conclui que é preciso associar-se, organizar-se para ter força e condições para mudar os rumos da sociedade.

Fica difícil aceitar que os jovens de hoje, pós-ditadura, ainda consideram a atividade política como safada e que todo político é pilantra. É urgente que se entenda a política como virtude do ser humano. Aristóteles classificou o homem como um animal político, por natureza, que deve viver em sociedade e aquele que deixa de participar de uma cidade, é um servil, um bruto ou uma divindade. Havia limitações em seu tempo. Mas, hoje, vivenciamos uma era com muitas possibilidades de atuação. Trata-se de uma conscientização não sobre o nada, mas sobre a realidade política e social, que necessita de um trabalho ao longo dos anos. (Disponível em: www.extraclasse.org.br/opiniaio/2014/04/aperfeicoar-a-democracia/).

PROPOSTA DE REDAÇÃO:

Tomando os textos motivadores como estímulo para sua reflexão e baseando-se em seu conhecimento de mundo e concepções, escreva um texto dissertativo-argumentativo sobre o seguinte tema: **É possível aprimorar a democracia?**

