

Leia o texto e responda as questões de 01 a 05.

O comércio digital está mudando (...). O tokengated commerce transcende a simples intersecção de tecnologia e comércio. Ele representa uma confluência de exclusividade, pertencimento e inovação. Através dos NFTs (sigla em inglês para non-fungible token, que em português é token* não fungível) ou ativos digitais, as marcas podem proporcionar experiências ou produtos exclusivos aos detentores de um token específico. Mas, mais do que exclusividade, há a promessa de uma jornada de compra mais envolvente e personalizada.

Historicamente, o comércio se resumia a transações diretas: dinheiro em troca de bens ou serviços. O tokengated commerce, no entanto, adiciona uma dimensão adicional de complexidade e valor. Plataformas de e-commerce convencionais geralmente requerem um e-mail e senha para que os usuários acessem suas contas. No entanto, o tokengated commerce vai além, permitindo que os usuários vinculem suas carteiras digitais, onde seus ativos digitais são armazenados.

Se você é novo no assunto, pense na carteira digital como uma conta especializada para guardar seus "bens digitais". O avanço notável aqui é que várias empresas de tecnologia estão simplificando essa etapa. Agora, em vez de passar pelo processo de criar uma carteira do zero, existem soluções que tornam essa integração tão fácil quanto usar um login social. Em breve, você poderá aproveitar em mais plataformas todos os benefícios de uma carteira digital sem se aprofundar nos detalhes técnicos de sua criação.

Com essa conexão estabelecida, a plataforma identifica instantaneamente os tokens ou NFTs que o usuário possui. Isso permite que as marcas ofereçam experiências personalizadas. Um usuário que possui um token específico de uma marca pode, por exemplo, receber acesso a produtos exclusivos ou descontos especiais. Não é apenas uma transação, mas uma forma concreta de valorizar a lealdade e o engajamento do cliente.

*"Um token, no universo das criptomoedas, é a representação digital de um ativo - como dinheiro, propriedade ou obra de arte - registrada em uma blockchain. Exemplo: se uma pessoa tem o token de uma propriedade, significa que tem direito aquele imóvel - ou parte dele." (<https://www.infomoney.com.br/guias/nft-token-nao-fungivel/>)

[Adaptado] MARQUES, Amanda. Disponível em: <https://exame.com/future-of-money/tokengated-commerce-a-revolucao-silenciosa-do-comercio-digital/>

QUESTÃO 1

O texto dissertativo-argumentativo é um tipo textual que consiste na defesa de uma ideia por meio de argumentos, opinião e explicações fundamentadas. Desse modo, analisando o texto, o tema desenvolvido é:

- A) A evolução do comércio digital com a experiência do tokengated commerce.
- B) A descoberta dos ativos digitais pelas empresas de tecnologia.
- C) O tokengated commerce como bem digital para relações pessoais.
- D) A obsolescência das plataformas de e-commerce convencionais.

QUESTÃO 2

Considerando as estratégias de argumentação utilizadas para a progressão textual, assinale a alternativa em que o trecho apresenta melhor argumento na sustentação da tese defendida no texto.

- A) "O tokengated commerce transcende a simples intersecção de tecnologia e comércio."
- B) "Se você é novo no assunto, pense na carteira digital como uma conta especializada para guardar seus "bens digitais."
- C) "Em breve, você poderá aproveitar em mais plataformas todos os benefícios de uma carteira digital sem se aprofundar nos detalhes técnicos de sua criação."
- D) "Plataformas de e-commerce convencionais geralmente requerem um e-mail e senha para que os usuários acessem suas contas. No entanto, o tokengated commerce vai além, permitindo que os usuários vinculem suas carteiras digitais, onde seus ativos digitais são armazenados."

QUESTÃO 3

O filósofo Michael Bakhtin afirma que a riqueza e a variedade dos gêneros do discurso são infinitas. Considerando que cada gênero atende a uma situação específica de comunicação, identifique a alternativa que evidencia elementos que caracterizam o artigo de opinião.

- A) Linguagem emotiva e o detalhamento descritivo dos fatos.
- B) Linguagem técnica, marcada por dados estatísticos e informações concretas.
- C) Linguagem objetiva, rica em argumentos para a defesa de um ponto de vista.
- D) Linguagem direta, com uso do imperativo para instruir na realização de tarefas.

QUESTÃO 4

Analisando os recursos linguísticos utilizados para a construção argumentativa do texto, assinale a alternativa em que a funcionalidade do elemento linguístico está corretamente descrita.

- A) “Ele representa uma confluência de exclusividade...”. (Ele, retomando o sujeito “comércio digital”).
- B) “No entanto, o tokengated commerce vai além...”. (No entanto, apresentando a ideia de oposição).
- C) “Se você é novo no assunto...”. (Se, indicando uma função pronominal reflexiva).
- D) “O avanço notável aqui é...”. (aqui, especificando um espaço físico).

QUESTÃO 5

O texto apresenta o termo em inglês e-commerce. Na frase: “Plataformas de e-commerce convencionais...”, o termo poderia ser substituído sem prejuízo de sentido por:

- A) transações financeiras.
- B) comércio digital.
- C) compra e venda.
- D) negociação.

Leia o texto e responda as questões de 06 a 07.

Com o avanço acelerado da inteligência artificial e da digitalização em todos os setores, novas profissões estão surgindo e movimentando o mercado de trabalho.

Quando alguém de fora da computação pergunta qual é a profissão do recifense Ricardo Fernandes, ao ouvir a resposta, invariavelmente, o interlocutor revela uma expressão de desconhecimento, e ele já se prepara para explicar o que faz. Fernandes é engenheiro de prompt, atualmente uma das ocupações mais requisitadas com o avanço acelerado da inteligência artificial em diversos processos dentro das empresas (prompts são a forma de se comunicar com uma IA, os pedidos que devem ser feitos ao robô para extrair o melhor dele).

[Adaptado] Rambaldi, L. Futuro do trabalho: veja 20 funções que serão criadas pelo avanço da IA.

Publicado em 5 de outubro de 2023 às, 06h00. Disponível em: https://exame.com/revista-exame/filho-o-que-voce-faz-mesmo/?utm_source=pushnews&utm_medium=push-on-site&utm_campaign=n%2Fa_exame-ceo. Acesso em: 21 out. 2023

QUESTÃO 6

A articulista Liliam Rambaldi inicia o texto utilizando de uma tipologia argumentativa estratégica para a defesa de que novas profissões estão surgindo com os avanços tecnológicos. Identifique a alternativa que explicita corretamente o tipo de argumento utilizado.

- A) Argumento de autoridade ao explicitar o que significa prompts.
- B) Argumento de dados concretos por definir a profissão de Fernandes.
- C) Argumento de causa e consequência ao evidenciar o motivo para novas profissões.
- D) Argumento de exemplificação ao narrar um acontecimento cotidiano na vida de Ricardo.

QUESTÃO 7

Observando sintaticamente as orientações em relação à concordância verbal, assinale a opção correta que explica a construção utilizada na frase: “prompts são a forma de se comunicar com uma IA.”

- A) Há correspondência de flexão quanto ao número pelo verbo e sujeito.
- B) A flexão é imprópria pois o verbo não concorda com o predicado.
- C) Nota-se uma relação harmônica entre substantivos e artigos.
- D) O verbo está no plural porque o sujeito é composto.

Leia o texto e responda as questões de 08 a 10.

Fundamentos da IA Generativa: uma explicação das bases da IA generativa e seu funcionamento

A Inteligência Artificial Generativa (IA Generativa) é uma classe de algoritmos que se destaca por sua capacidade de criar, simular e gerar dados de forma autônoma, imitando padrões e características observadas em conjuntos de dados de treinamento. O funcionamento da IA Generativa repousa em duas técnicas principais: Redes Neurais Generativas Adversariais (GANs) e Modelos de Linguagem Generativos.

As GANs consistem em dois componentes, um gerador e um discriminador, que operam em um cenário de adversidade. O gerador gera dados sintéticos, enquanto o discriminador tenta distinguir entre dados reais e sintéticos. Ao longo do treinamento, esses componentes competem e se aprimoram, levando ao desenvolvimento de dados sintéticos cada vez mais realistas. Por outro lado, os Modelos de Linguagem Generativos, como o GPT (Transformer Generative Pre-trained Transformer), aproveitam arquiteturas de redes neurais profundas para prever sequências de texto, permitindo a geração de texto coerente e contextualmente relevante. Esses modelos são treinados em grandes volumes de texto e aprendem a capturar nuances linguísticas e contextos, possibilitando a geração de texto humano-como. Em conjunto, essas abordagens estabelecem as bases da IA Generativa, abrindo caminho para aplicações diversas, desde a criação de arte digital até a geração de texto automatizada de alta qualidade.

[Adaptado] JORGE, M. Navegando no mundo da IA Generativa: um guia para CEOs e sua jornada de criação de valor.

Disponível em: <https://www.cnnbrasil.com.br/tecnologia/navegando-no-mundo-da-ia-generativa-um-guia-para-ceos-e-sua-jornada-de-criacao-de-valor/>. Acesso em: 25 out 2023

QUESTÃO 8

Considerando as informações apresentadas no texto, assinale a opção correta em relação ao objetivo central do fragmento de texto.

- A) Diferenciar as Redes Neurais Generativas Adversariais dos Modelos de Linguagem Generativos.
- B) Apresentar as bases e o funcionamento da Inteligência Artificial Generativa.
- C) Refutar a possibilidade de geração automatizada de textos de qualidade.
- D) Defender a capacidade do GPT de gerar textos coerentes.

QUESTÃO 9

Na frase “esses componentes competem e se aprimoram, levando ao desenvolvimento de dados sintéticos cada vez mais realistas”, a significação contextual do termo “dados sintéticos” pode ser melhor expressa na alternativa:

- A) Dados sintéticos entendidos como produzidos por computadores.
- B) Dados sintéticos literalmente significando dados falsos.
- C) Dados sintéticos expressos pela síntese das informações.
- D) Dados sintéticos revelando minoritariamente a realidade.

QUESTÃO 10

As orações subordinadas dependem de uma oração principal, pois essas orações complementam o sentido da principal ao exercer uma função sintática. Assinale a alternativa que classifica corretamente a oração “O gerador gera dados sintéticos, enquanto o discriminador tenta distinguir entre dados reais e sintéticos”, quanto a sua subordinação.

- A) Oração Subordinada Adverbial Final.
- B) Oração Subordinada Adverbial Causal.
- C) Oração Subordinada Adverbial Temporal.
- D) Oração Subordinada Adverbial Concessiva.

MATEMÁTICA

QUESTÃO 11

Em uma história de fantasia, Emma ganhou uma moeda mágica de ouro no valor de 35 moedas de ouro no início de sua jornada (janeiro de 2022). O guardião da moeda prometeu aumentar sua fortuna em 13,50 moedas de ouro a cada mês, desde que Emma se comportasse bem. No momento culminante da história, em dezembro de 2022, qual era o valor total da fortuna de Emma?

- A) 48,50 moedas de ouro
- B) 62,00 moedas de ouro
- C) 162,00 moedas de ouro
- D) 183,50 moedas de ouro

QUESTÃO 12

Em uma história, Laura estava planejando comprar um item mágico que custava R\$ 2.300,00 à vista. No entanto, como ela não tinha a quantia total, decidiu pagar em parcelas ao longo de 10 meses. O valor total que Laura teria que pagar pelo item, usando esse plano de parcelamento, seria equivalente ao montante gerado em 10 meses, aplicando uma taxa mágica de 2% ao mês sobre o preço à vista. Qual seria o valor total que Laura teria que pagar pelo item?

- A) R\$ 2.300,00
- B) R\$ 2.320,00
- C) R\$ 2.346,00
- D) R\$ 2.760,00

QUESTÃO 13

Em um torneio internacional de culinária, quatro chefs talentosos representam seus países: Itália, França, Índia e Japão. Quantas maneiras diferentes podemos premiar os três primeiros lugares no concurso, sendo que cada chef deve ocupar uma dessas posições?

- A) 24 maneiras
- B) 12 maneiras
- C) 6 maneiras
- D) 18 maneiras

QUESTÃO 14

Em uma oficina de fabricação de brinquedos, 6 máquinas idênticas são usadas para produzir um lote de brinquedos em 90 minutos. No entanto, devido a um feriado planejado na semana de entrega, a oficina decidiu adicionar 4 máquinas idênticas adicionais à produção, todas operando durante a mesma jornada diária. Quantos minutos serão necessários para que a oficina produza um lote de brinquedos com essas 10 máquinas em funcionamento?

- A) 9 minutos
- B) 54 minutos
- C) 90 minutos
- D) 150 minutos

QUESTÃO 15

Em sua jornada de bem-estar, Carla frequenta uma academia local, dedicando-se exclusivamente às aulas de ioga. A academia cobra uma taxa fixa mensal e um valor adicional por cada aula de ioga realizada durante o mês. A taxa fixa é de R\$ 45,00 e cada aula de ioga custa R\$ 18,00. No mês passado, Carla recebeu um boleto de R\$ 315,00 referente aos serviços da academia. Quantas aulas de ioga Carla participou na academia no mês de referência deste boleto?

- A) 5
- B) 8
- C) 13
- D) 15

CONHECIMENTOS GERAIS

QUESTÃO 16

Observe a imagem a seguir e responda:



Disponível em: <https://acervodigital.unesp.br/bitstream/unesp/252387/4/go_mbm_04.JPG> . Acesso em: 21/10/2023

A imagem anterior é uma representação da Nossa Senhora da Abadia, feita por um importante artista escultor e dourador goiano do século XIX, que é considerado o “Aleijadinho Goiano” pela excelência do seu trabalho. Nascido na cidade de Meia Ponte (atual Pirenópolis) exerceu vários cargos públicos, até se mudar para a Cidade de Goiás, em 1841, quando passou a se dedicar a douração dos altares da Igreja Matriz, e posteriormente passou a trabalhar com a escultura de imagens sacras, atendendo encomendas de várias igrejas e irmandades de Goiás. Qual o nome deste artista?

- A) José Joaquim da Veiga Valle
- B) Frei Nazareno Confaloni
- C) Antônio Francisco Lisboa
- D) Manoel da Costa Ataíde

QUESTÃO 17

Muito do que sabemos sobre Goiás no século XIX se deve aos relatos dos viajantes naturalistas europeus, normalmente cientistas em viagem. Seus relatos permitem o conhecimento da história e geografia regional, além de fornecerem informações sobre a população e sociedade local. Sendo, portanto, valiosos para o conhecimento de Goiás no século XIX os relatos de Saint-Hilaire, Pohl, Gardner e Castelnau. De que forma os relatos dos viajantes naturalistas europeus do século XIX sobre a Província de Goiás revelam um discurso etnocêntrico?

- A) Eles descrevem a região como um lugar exótico e primitivo, sem levar em conta a complexidade da cultura local.
- B) Eles valorizam a cultura local e destacam a importância da diversidade cultural para a construção da identidade nacional.
- C) Eles descrevem a região como um lugar moderno e desenvolvido, sem levar em conta as dificuldades enfrentadas pela população local.
- D) Eles valorizam a religiosidade local e destacam a importância da fé para a construção da identidade nacional.

QUESTÃO 18

Observe a imagem abaixo:



Disponível em: <<https://brasilianafotografica.bn.gov.br/?tag=a-ciencia-a-caminho-da-roca>> . Data de acesso: 21/10/2023

Conforme Magalhães (2004) a população goiana do século XIX, e início do XX enfrentava problemas de saúde relacionados

à falta de saneamento básico e à escassez de alimentos, o que contribuía para a propagação de doenças como a febre amarela e a cólera entre outros. No século XIX, viajantes estrangeiros relataram a ocorrência de doenças como bócio, apoplexias nervosas, hidropisia, ataques catarrais, elefantíase, sífilis e bexigas em diversas localidades de Goiás. Já no século XX, o relatório médico do Instituto Oswaldo Cruz destacou as mazelas sociais e o abandono dos habitantes do interior do Brasil, incluindo Goiás, em relação às condições sanitárias. Sobre a relação entre saúde, doença e alimentação em Goiás nos séculos XIX e XX, podemos afirmar que:

- A) A alimentação era variada e saudável, o que contribuía para a prevenção de doenças.
- B) As condições sanitárias eram precárias e a alimentação era escassa, o que favorecia a propagação de doenças.
- C) A população goiana tinha acesso a uma alimentação balanceada e a medidas higiênico-sanitárias adequadas, o que garantia a saúde da população.
- D) A alimentação era rica em gorduras e açúcares, o que contribuía para o surgimento de doenças crônicas.

QUESTÃO 19

No início do século XX, a região Sudeste de Goiás, incluindo a região da cidade de Cumari, experimentou um notável impulso econômico. Esse avanço pode ser atribuído principalmente pela:

- A) Melhoria das estradas que conectavam a região do Triângulo Mineiro.
- B) Construção das primeiras rodovias na área.
- C) Expansão do comércio fluvial que facilite o transporte de mercadorias.
- D) Introdução da estrada de ferro na região, modificando significativamente o cenário econômico local.

QUESTÃO 20

O Estado de Goiás passou por sucessivas perdas territoriais, partindo de uma superfície de aproximadamente 900.000 Km² para os atuais 340.106km². A respeito da formação do território goiano analise as afirmativas a seguir:

- I. Ao longo do tempo, Goiás perdeu regiões para o Pará, Maranhão, Mato Grosso, Minas Gerais, Distrito Federal e Tocantins.
- II. Em 1816 Goiás perdeu o território do atual Triangulo Mineiro, que foi anexado ao território de Minas Gerais.
- III. A cidade de Carolina e a vila São João de Duas Barras foram desmembradas do território goiano em meados do século XIX.

A alternativa que contém todas as afirmativas corretas é:

- A) I, II e III.
- B) I e II.
- C) I e III.
- D) II e III.

CONHECIMENTOS ESPECÍFICOS

QUESTÃO 21

A Portaria GM/MS nº. 2048, de 5 de novembro de 2002, estabelece os princípios e diretrizes dos Sistemas Estaduais de Urgência e Emergência, as normas e critérios de funcionamento, classificação e cadastramento de serviços. Os serviços de atendimento pré-hospitalar móvel devem contar com equipe de profissionais oriundos da área da saúde e não oriundos da área da saúde. Nesse contexto, a referida Portaria estabelece que os serviços de atendimento pré-hospitalar móvel devem contar com equipe de profissionais oriundos da área da saúde e não oriundos da área da saúde, definindo como Enfermeiros Assistenciais:

- A) Enfermeiros responsáveis pelo gerenciamento, definição e operacionalização dos meios disponíveis e necessários para responder a solicitações da central de regulação.
- B) Enfermeiros responsáveis pelo atendimento de enfermagem necessário para a reanimação e estabilização do paciente, no local do evento e durante o transporte.
- C) Enfermeiros responsáveis por avaliar o desempenho da equipe e subsidiar os responsáveis pelo programa de educação continuada do serviço.
- D) Enfermeiros responsáveis por julgar e decidir sobre a gravidade de um caso que lhe está sendo comunicado por rádio ou telefone, estabelecendo uma gravidade presumida.

QUESTÃO 22

Os serviços de atendimento pré-hospitalar móvel devem contar com equipe de profissionais oriundos da área da saúde e não oriundos da área da saúde. São competências/atribuições do enfermeiro que compõe a equipe de profissionais do atendimento pré-hospitalar móvel oriundos da área da saúde, conforme estabelecido pela Portaria GM/MS nº. 2048/2002:

- A) Subsidiar os responsáveis pelo desenvolvimento de recursos humanos para as necessidades de educação continuada da equipe.
- B) Executar prescrições médicas por telemedicina.
- C) Prestar cuidados de enfermagem de maior complexidade técnica a pacientes graves e com risco de vida, que exijam conhecimentos científicos adequados e capacidade de tomar decisões imediatas.
- D) Todas as alternativas acima estão corretas.

QUESTÃO 23

Conforme estabelecido na Lei nº. 8.080/90, serão criadas comissões intersetoriais de âmbito nacional, subordinadas ao Conselho Nacional de Saúde, integradas pelos Ministérios e órgãos competentes e por entidades representativas da sociedade civil. A articulação das políticas e programas, a cargo das comissões intersetoriais, abrangerá, em especial, as seguintes atividades, com exceção de:

- A) Alimentação e nutrição.
- B) Saneamento e meio ambiente.
- C) Vigilância epidemiológica e zoonoses.
- D) Saúde do trabalhador.

QUESTÃO 24

“Em caráter permanente e deliberativo, órgão colegiado composto por representantes do governo, prestadores de serviço, profissionais de saúde e usuários, atua na formulação de estratégias e no controle da execução da política de saúde na instância correspondente, inclusive nos aspectos econômicos e financeiros, cujas decisões serão homologadas pelo chefe do poder legalmente constituído em cada esfera do governo”. Trata-se corretamente, conforme definido na Lei nº. 8.142/1990, do:

- A) Conselho de Saúde.
- B) Conselho Nacional de Secretários de Saúde.
- C) Conselho Nacional de Secretários Municipais de Saúde.
- D) Fundo Nacional de Saúde.

QUESTÃO 25

A Lei Complementar nº. 141/12 dispõe sobre os valores mínimos a serem aplicados anualmente pela União, Estados, Distrito Federal e Municípios em ações e serviços públicos de saúde. Para efeito da apuração da aplicação dos recursos mínimos estabelecidos na Lei, serão consideradas despesas com ações e serviços públicos de saúde aquelas referentes a, com exceção de:

- A) Manejo ambiental vinculado diretamente ao controle de vetores de doenças.
- B) Saneamento básico dos distritos sanitários especiais indígenas e de comunidades remanescentes de quilombos.
- C) Obras de infraestrutura realizadas para beneficiar direta ou indiretamente a rede de saúde.
- D) Capacitação do pessoal de saúde do Sistema Único de Saúde (SUS).

QUESTÃO 26

O Decreto Federal nº. 7.508/11 define como região de Saúde o “espaço geográfico contínuo constituído por agrupamentos de Municípios limítrofes, delimitado a partir de identidades culturais, econômicas e sociais e de redes de comunicação e infraestrutura de transportes compartilhados, com a finalidade de integrar a organização, o planejamento e a execução de ações e serviços de saúde”. De acordo com o Decreto para ser instituída, a Região de Saúde deve conter, no mínimo, ações e serviços de:

- A) Atenção primária; atenção psicossocial; atenção ambulatorial especializada e hospitalar.
- B) Urgência e emergência.
- C) Vigilância em saúde.
- D) Todas as alternativas acima estão corretas.

QUESTÃO 27

A Portaria nº. 2.436/2017 aprova a Política Nacional de Atenção Básica, estabelecendo a revisão de diretrizes para a organização da Atenção Básica, no âmbito do Sistema Único de Saúde (SUS). Conforme estabelecido na Portaria, trata-se de atribuição específica do Enfermeiro das equipes que atuam na Atenção Básica:

- A) Encaminhar, quando necessário, usuários a outros pontos de atenção, respeitando fluxos locais, mantendo sob sua responsabilidade o acompanhamento do plano terapêutico prescrito.
- B) Realizar e/ou supervisionar acolhimento com escuta qualificada e classificação de risco, de acordo com protocolos estabelecidos.
- C) Realizar consultas clínicas, pequenos procedimentos cirúrgicos, atividades em grupo na UBS e, quando indicado ou necessário, no domicílio e/ou nos demais espaços comunitários (escolas, associações entre outros).
- D) Indicar a necessidade de internação hospitalar ou domiciliar, mantendo a responsabilização pelo acompanhamento da pessoa.

QUESTÃO 28

Doença inflamatória crônica, tendo como características: a limitação do fluxo aéreo de forma reversível e a hiperreatividade das vias aéreas, que traduzem a inflamação brônquica e o remodelamento. É de extrema importância que, para se evitar a agudização o controle seja feito com base em sua classificação (controlada, parcialmente controlada ou descontrolada). É importante usar medidas como: controle do ambiente; uso de beta-2-agonista de curta duração para alívio dos sintomas; uso de corticoide inalatório; uso de beta-2-agonista de longa duração e até corticoide oral, se necessário. Descreve-se corretamente a doença denominada:

- A) Asma.
- B) Pneumonia.
- C) Derrame pleural.
- D) Tromboembolismo pulmonar.

QUESTÃO 29

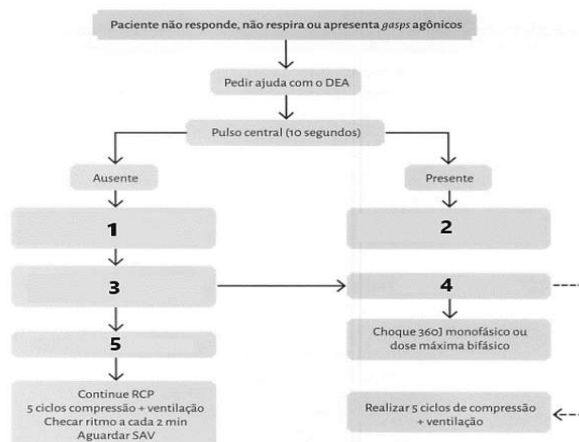
A Doença Pulmonar Obstrutiva Crônica (DPOC) é uma afecção pulmonar prevenível e tratável caracterizada por: resposta inflamatória anormal dos pulmões a partículas e gases nocivos (como no tabagismo), cursando com progressiva limitação ao fluxo de ar e consequências sistêmicas, muitas vezes irreversível [diferentemente da asma]. A DPOC pode apresentar-se como:

- A) Coqueluche, bronquite e ou tosse psicogênica.
- B) Fibrose Cística, bronquiolite e ou enfisema.
- C) Bronquiolite, bronquite e ou enfisema.
- D) Aspergilose, bronquite e ou enfisema.

QUESTÃO 30

A parada cardiorrespiratória (PCR) é uma situação clínica que acarreta prioridade de atendimento devido à necessidade de intervenções rápidas e eficazes. A cadeia de sobrevivência permite um sistema integrado de ações hierarquizadas na terapêutica da PCR. Considerando as manobras de suporte básico de vida (SBV) no adulto, analise o fluxograma abaixo e assinale a alternativa que preencha as lacunas corretamente:

DEA: desfibrilador externo automático; RCP: Reanimação cardiopulmonar; SAV: Suporte Avançado de Vida.



Adaptado de Martins, Herlon Saraiva et al. Emergências Clínicas: 2013.

- A) 1: 30 compressões + 1 respiração a cada 6 seg; 2: 2 ventilações (repetidamente), checar o pulso de 2/2 min; 3: manter ciclo até desfibrilador chegar; 4: choque indicado; 5: choque não indicado.
- B) 1: 30 compressões + 2 ventilações (repetidamente); 2: fornecer 1 respiração a cada 6 seg, checar o pulso de 2/2 min; 3: manter ciclo até desfibrilador chegar; 4: choque indicado; 5: choque não indicado.
- C) 1: fornecer 1 respiração a cada 6 seg, checar o pulso de 2/2 min; 2: 30 compressões + 2 ventilações (repetidamente); 3: manter ciclo até desfibrilador chegar; 4: choque indicado; 5: choque não indicado.
- D) 1: fornecer 2 ventilações (repetidamente), checar o pulso de 2/2 min; 2: 30 compressões + 1 respiração a cada 6 seg; 3: choque não indicado; 4: choque indicado; 5: manter ciclo até desfibrilador chegar.

QUESTÃO 31

A agitação psicomotora é o estado de agitação psíquica e física, hiper-reatividade e agressividade física ou verbal, podendo ser causada por inúmeras razões, desde quadros de hipóxia, algícos, intoxicações agudas, até transtornos neurológicos ou psiquiátricos primários. Demanda pronta identificação do potencial de agressividade, e restrição física, se necessária. Em casos de surtos psicóticos, episódios de mania ou mistos, recomenda-se como tratamento:

- A) Benzodiazepínicos, tal como diazepam, 10 mg, via oral (VO).
- B) Benzodiazepínicos, tal como olanzapina, 2 mg, parenteral.
- C) Neurolépticos, VO, quando possível e parenteral se necessária restrição física, tal como alprazolam, 1 mg.
- D) Neurolépticos, VO, quando possível e parenteral se necessária restrição física, tal como haloperidol, 5 mg, 1 a 4x/dia (máximo 40 mg/dia).

QUESTÃO 32

A Unidade de Terapia intensiva (UTI) tem como princípio básico oferecer cuidados a pacientes em condições graves, potencialmente recuperáveis, que se beneficiem de observação detalhada e tratamento invasivo. Com as recentes mudanças no ambiente de cuidados de saúde, o uso eficiente da UTI tornou-se uma prioridade. Assim, são indicadores de admissão em UTI, com exceção de:

- A) Pacientes com cirurgia vascular periférica.
- B) Pacientes com instabilidade hemodinâmica após ingestão de drogas.
- C) Pacientes com cianose.
- D) Pacientes com crise adrenal instável.

QUESTÃO 33

Fala-se em desequilíbrio (ou distúrbio) hidroeletrólítico sempre que os principais eletrólitos no corpo humano (sódio, potássio, cálcio, magnésio, cloro, fosfato, sulfato, bicarbonato, entre outros) não estejam dentro das taxas fixas necessárias para que possam exercer normalmente suas funções. Nesse sentido, com relação aos diferentes distúrbios hidroeletrólíticos, associe as colunas e assinale a alternativa com a sequência correta:

- 1- Hipocalcemia.
- 2- Hipercalcemia.
- 3- Hipofosfatemia.
- 4- Hiperfosfatemia.
- 5- Hipomagnesemia.
- 6- Hiper magnesemia.

() Tem como principal causa o hiperparatireoidismo, geralmente por adenoma hipersecretor na paratireoide, levando à intensa liberação de paratormônio (PTH), já nos casos associados a neoplasias, o mecanismo mais comum é a produção de peptídeo relacionado ao PTH (PTH-rp).

() Pode ocorrer em pacientes com função renal diminuída, após administração de doses farmacológicas de magnésio ou com o uso de laxantes VO ou enemas retais contendo magnésio.

() Definida como concentração sérica de cálcio total < 8,5 mg/dL (2,2 mmol/L) ou de cálcio iônico < 4,6 mg/dL (1,12 mmol/L).

() Tem como manifestações clínicas a síndrome do olho vermelho, em razão da calcificação da córnea; e a deposição periarticular.

() Resulta da redistribuição do fósforo entre os compartimentos intra e extracelular, perda de fósforo pelos rins ou diminuição da absorção de fósforo pelo tubo digestivo.

() Tem como causas endócrinas hiperparatireoidismo, hipertireoidismo e cetoacidose diabética.

- A) 2, 6, 1, 4, 3, 5.
- B) 2, 5, 1, 6, 4, 3.
- C) 4, 6, 1, 2, 5, 3.
- D) 4, 6, 1, 2, 3, 5.

QUESTÃO 34

Para que o Centro Cirúrgico (CC) seja organizado, é necessário que nele atuem pessoas cujos esforços sejam canalizados para alcançar objetivos comuns por meio do trabalho em equipe. A equipe de enfermagem é composta por enfermeiros (coordenador e assistencial), técnicos e auxiliares de enfermagem e, em algumas instituições, pelo auxiliar administrativo, que está sob a responsabilidade do enfermeiro do CC. São atribuições do enfermeiro assistencial, com exceção de:

- A) Orientar a desmontagem da Sala de Operatória (SO) e o encaminhamento dos materiais (resíduos e sujeira, material contaminado, material estéril, equipamentos e outros) para os locais adequados.
- B) Realizar o checklist cirúrgico, nos três momentos: antes da indução anestésica (sign in), antes do início da cirurgia/incisão na pele (timeout) e ao término da cirurgia/antes de o paciente sair da SO (sign out).
- C) Participar da elaboração e implementação do Programa de Cirurgia Segura e supervisionar a realização do timeout cirúrgico em todos os procedimentos.
- D) Realizar procedimentos como sondagem vesical, punção venosa, passagem de sonda gástrica, curativos ao término do procedimento cirúrgico, quando solicitado.

QUESTÃO 35

Independentemente do tipo de esterilização indicada os princípios quanto à limpeza e ao acondicionamento do material devem ser seguidos rigorosamente sob o risco de invalidar o processo de esterilização. Com relação à classificação, limpeza, desinfecção e esterilização de artigos assinale a alternativa incorreta:

- A) Artigos críticos: são aqueles que penetram através da pele e mucosas, atingindo os tecidos subepiteliais, sistema vascular e outros órgãos isentos de flora bacteriana própria, bem como artigos que estejam diretamente conectados com estes. Exemplos: instrumentos de corte e de ponta, pinças, agulhas. Observação: requerem esterilização.
- B) Artigos semicríticos: são aqueles que entram em contato com a pele não íntegra ou com mucosas íntegras. Exemplos: ambú, máscara facial, máscara de inalação, medicamentos orais, inaláveis. Observação: requerem desinfecção de alto nível ou esterilização, sendo que a esterilização é a opção mais segura para artigos semicríticos que possam ser submetidas a esse tipo de procedimento.
- C) Artigos não críticos: são todos que entram em contato com a pele íntegra. Exemplos: estetoscópio, esfigmomanômetro, termômetro. Observação: requerem desinfecção de baixo e médio nível antes de serem novamente utilizados.
- D) O álcool 70% é uma solução de ação instantânea, sem efeito residual. Tem atividade desinfetante de amplo espectro, é fungicida, bactericida, com ação moderada contra vírus e bactérias esporulada. A presença de matéria orgânica pode diminuir ou anular sua ação contra os microrganismos.

QUESTÃO 36

A esterilização por calor úmido é o processo que oferece maior segurança e economia. Este é o método de primeira escolha, tratando-se de esterilização por calor, pois preserva a estrutura dos instrumentos metálicos e de corte, permite a esterilização de tecidos, vidros e líquidos desde que observados diferentes tempos de exposição e invólucros. O período de exposição varia de acordo com o artigo, o tipo de equipamento utilizado e a temperatura em que está regulado o aparelho. Trata-se da esterilização utilizando o equipamento denominado:

- A) Estufa.
- B) Autoclave.
- C) Secadora.
- D) Purificador.

QUESTÃO 37

As infecções hospitalares, atualmente denominadas Infecções Relacionadas à Assistência à Saúde (IRAS), são aquelas que o paciente adquire após admissão em um serviço de saúde, podendo se manifestar durante a internação ou até mesmo após sua alta, desde que possam estar relacionadas a procedimentos assistenciais. Sobre as recomendações para a prevenção de infecções hospitalares, assinale a alternativa incorreta:

- A) A higienização das mãos é a principal e mais simples medida para prevenção das infecções hospitalares e da multirresistência bacteriana. Portanto, deve se tornar um hábito incorporado de forma automática às atividades do profissional de saúde.
- B) A utilização do álcool em gel pode substituir a lavagem das mãos com água e sabão quando essas estão visivelmente sujas e na impossibilidade de lavá-las.
- C) As luvas não-estéreis devem ser utilizadas como proteção do profissional como para coleta de sangue ou para potenciais contatos com sangue e secreções, e quando indicadas para procedimentos não-estéreis em pacientes em isolamento de contato.
- D) Agulhas e outros materiais perfurocortantes devem ser descartados em recipientes próprios com paredes rígidas e impermeáveis. Nunca descartar material perfurocortante em sacos de lixo.

QUESTÃO 38

A Resolução do COFEN nº. 564/2017 aprova o novo Código de Ética dos Profissionais de Enfermagem, o qual aplica-se aos Enfermeiros, Técnicos de Enfermagem, Auxiliares de Enfermagem, Obstetrias e Parteiras, bem como aos Atendentes de Enfermagem. Conforme definido no “Capítulo IV - Das Infrações e Penalidades” da Resolução, assinale a alternativa incorreta:

- A) O(a) Profissional de Enfermagem responde pela infração ética e/ou disciplinar, que cometer ou contribuir para sua prática, exceto quando cometida(s) por outrem.
- B) As penalidades a serem impostas pelo Sistema Cofen/Conselhos Regionais de Enfermagem, são as seguintes: Advertência verbal; Multa; Censura; Suspensão do Exercício Profissional; Cassação do direito ao Exercício Profissional.
- C) São consideradas infrações leves as que ofendam a integridade física, mental ou moral de qualquer pessoa, sem causar debilidade ou aquelas que venham a difamar organizações da categoria ou instituições ou ainda que causem danos patrimoniais ou financeiros.
- D) São consideradas infrações gravíssimas as que provoquem a morte, debilidade permanente de membro, sentido ou função, dano moral irremediável na pessoa.

QUESTÃO 39

A Lei nº. 7.498, de 25 de junho de 1986, dispõe sobre a regulamentação do exercício da Enfermagem e dá outras providências. De acordo com o estabelecido na Lei, são atividades exercidas pelo enfermeiro privativamente e como integrante da equipe de saúde, com exceção de:

- A) Consultoria, auditoria e emissão de parecer sobre matéria de enfermagem.
- B) Cuidados diretos de enfermagem a pacientes graves com risco de vida.
- C) A direção de escola, chefia de departamento e coordenação de cursos para formação de pessoal de enfermagem em todos os graus.
- D) Prevenção e controle sistemático da infecção hospitalar e de doenças transmissíveis em geral.

QUESTÃO 40

Quanto às responsabilidades do enfermeiro envolvido no sistema de medicamentos, vale ressaltar que no Decreto nº. 94.406/1987 está determinado que, “ao enfermeiro incumbe, como integrante da equipe de saúde, participação na elaboração de medidas de prevenção e controle sistemático de danos que possam ser causados aos pacientes durante a assistência de Enfermagem”. Assim, sobre os deveres e proibições estabelecidos em legislação, relacionados à administração de medicamentos pelo profissional de enfermagem, assinale a alternativa incorreta:

- A)** Fica proibido aos Profissionais de Enfermagem administrar medicamentos sem conhecer indicação, ação da droga, via de administração e potenciais riscos, respeitados os graus de formação do profissional.
- B)** Fica proibido aos Profissionais de Enfermagem prescrever medicamentos que não estejam estabelecidos em programas de saúde pública e/ou em rotina aprovada em instituição de saúde, exceto em situações de emergência.
- C)** Fica proibido aos Profissionais de Enfermagem executar prescrições e procedimentos de qualquer natureza que comprometam a segurança da pessoa.
- D)** Em relação ao preparo e a administração de medicamentos, os profissionais envolvidos nesta tarefa, compartilham da responsabilidade do cuidado, desse modo não poderá ocorrer a recusa do profissional na administração.