



PREFEITURA DO MUNICÍPIO DE BETIM

CONCURSO PÚBLICO SECRETARIA DE SAÚDE

EDITAL Nº 01/2024

CADERNO	CARGO
<h1>51</h1>	<h2>TÉCNICO DE LABORATÓRIO</h2>

PROVAS

- LÍNGUA PORTUGUESA
- LEGISLAÇÃO
- SAÚDE PÚBLICA
- CONHECIMENTOS ESPECÍFICOS

Leia, atentamente, as instruções gerais que se encontram no verso desta capa.

INSTRUÇÕES GERAIS

1. Este caderno de provas contém um total de 40 (quarenta) questões objetivas, sendo 10 de Língua Portuguesa, 10 de Legislação, 10 de Saúde Pública e 10 de Conhecimentos Específicos. Confira-o.
2. As provas objetivas terão duração de **4 (quatro) horas**, incluído o tempo destinado à transcrição das respostas do caderno de questões para a folha de respostas oficial.
3. Por motivo de segurança, o candidato somente poderá se ausentar do recinto da realização das provas após decorridas 2 (duas) horas do início de sua aplicação.
4. As respostas das questões objetivas deverão ser transcritas para a folha de respostas oficial, usando caneta esferográfica de tinta azul ou preta.
5. Você poderá transcrever as respostas das questões objetivas para a última folha deste caderno e ela poderá ser destacada.
6. Não haverá substituição da folha de respostas oficial por erro do candidato.
7. Este caderno deverá ser devolvido ao fiscal juntamente com a folha de respostas oficial, devidamente preenchida e assinada.
8. As questões da prova objetiva e o gabarito preliminar serão divulgados no endereço eletrônico da FUMARC <www.fumarc.com.br> no 1º dia útil subsequente ao da realização da prova.
9. **ATENÇÃO:** Transcreva no espaço apropriado na sua Folha de Respostas, com sua caligrafia usual, a seguinte frase:

A Secretaria Municipal de Saúde é a responsável por implantar e implementar a Política Municipal de Saúde.

A comissão organizadora da FUMARC Concursos lhe deseja uma boa prova.

Prezado(a) candidato(a):

Coloque seu número de inscrição e nome completo no quadro abaixo:

Nº de Inscrição

Nome Completo

PROVA DE LÍNGUA PORTUGUESA

As questões de números **1** a **10** baseiam-se no texto a seguir.

Depois da imprensa marrom, a imprensa rosa

O saudoso jornalista Alberto Dines gostava de lembrar que o termo "imprensa marrom" se popularizou no Brasil em 1959 por obra do *Diário da Noite*, jornal do Rio de Janeiro. Na época, Dines escrevia uma matéria sobre a revista "Escândalo", que extorquia dinheiro de pessoas fotografadas em situações comprometedoras.

Dines queria usar o termo "imprensa amarela", comum nos Estados Unidos. Mas o editor achou o amarelo inofensivo demais para a matéria, que tratava de um cineasta levado ao suicídio por causa da revista. No fim a manchete ficou como "Imprensa marrom leva cineasta ao suicídio", e o termo se consolidou no país.

Corte para 2024. Uma nova cor aparece para designar um novo tipo de imprensa sem qualquer compromisso com a ética. Dessa vez a cor é o "rosa". Para ser preciso, o termo em inglês é "pink slime press" (imprensa da gosma rosa). O termo se refere àquele tipo de carne ultraprocessada industrialmente vendida em lata, que tem aparência rósea e valor nutritivo miserável.

Esse tipo de imprensa é um dos temas do livro "A Morte da Verdade", que o jornalista e advogado americano Steven Brill lançou no dia 4 de junho. Brill define o fenômeno como "publicações que se apresentam como se fossem veículos legítimos

timos de imprensa, mas que seguem objetivos ocultos". Eles são em geral financiados por entidades ou pessoas que querem fazer avançar seus interesses políticos ou econômicos. Para aumentar as chances de sucesso e disfarçar que tudo não passa de propaganda, assumem a aparência de veículos de mídia independentes.

Brill alerta que, em um momento em que há um declínio da imprensa no mundo todo, o vácuo está sendo preenchido pela imprensa "pink slime". Para se ter uma ideia, de 2005 a 2021, mais de 2.000 jornais encerraram suas atividades nos EUA. Ao mesmo tempo, no final de 2023 havia cerca de 1.200 veículos de imprensa rosa na atividade no país.

Diga-se o que quiser da imprensa verdadeira, mas ela produz artigos assinados, com os autores visíveis, possui endereço físico, conselhos editoriais, ombudsman e preserva a separação entre o que é propaganda e o que é jornalismo. Não por acaso é chamada de "o Quarto Estado", por sua importância para a democracia. E não por acaso também os veículos da imprensa "pink slime" querem justamente se parecer com ela, copiar sua aparência, estilo e reputação, mas só na superfície.

Brill dá como exemplo o "Copper Courier", do Arizona, ou o "Main Street Sentinel", do Michigan. Os nomes parecem com os de jornais de verdade. No entanto, ambos são operações de propaganda. Sua principal estratégia é publicar artigos que são então impulsionados agressivamente nas mídias sociais para ganhar alcance, com aparência de legitimidade. O Brasil não está imune à imprensa "pink slime". Muito ao contrário. São muitos os exemplos desse tipo de publicação entre nós. Enxergá-los pelo que eles são é fundamental.

Já sobre a revista "Escândalo", ela acabou encerrando as atividades depois que as matérias de Dines — publicadas na imprensa — levaram a luz do sol para as suas práticas.

LEMOS, Ronaldo. Depois da imprensa marrom, a imprensa rosa. *Folha de S. Paulo*, São Paulo, 17 junho 2023, Caderno Mercado, p. 3. Disponível em: <https://acervo.folha.uol.com.br/digital/leitor.do?numero=50678&maxTouch=0&anchor=6496390&pd=a46b47224fba3c97b65aa2141a1eb9bb>.

QUESTÃO 01

De acordo com o texto,

- (A) a “imprensa rosa” brasileira produz matérias jornalísticas aparentemente legítimas e com viés econômico.
- (B) a revista “Escândalo” legitimou, no Brasil, o jornalismo pautado no compromisso com a verdade dos fatos.
- (C) as expressões “imprensa amarela” e “imprensa marrom”, na prática jornalística do Brasil, contradizem-se.
- (D) o jornalista Dines defendeu o uso da expressão “imprensa marrom” nas práticas jornalísticas brasileiras.

QUESTÃO 02

A “imprensa rosa”

- I. contribui para o constante processo de democratização dos países americanos.
- II. beneficia-se do declínio da imprensa verdadeira para se instaurar na sociedade.
- III. apropria-se de aspectos formais da imprensa séria para criar uma falsa legitimidade.
- IV. recorre a ações midiáticas agressivas para impulsionar matérias jornalísticas rentáveis.

É **CORRETO** o que se afirma em:

- (A) I, II e III, apenas.
- (B) I e IV, apenas.
- (C) II, III e IV, apenas.
- (D) I, II, III e IV.

QUESTÃO 03

Segundo o articulista,

- (A) a imprensa “pink slime” no Brasil sujeita-se a um código de conduta ética e moral.
- (B) o aumento da “imprensa rosa” atesta uma distorção de caráter do leitor brasileiro.
- (C) o processo de democratização de um país subordina-se às práticas jornalísticas.
- (D) uma imprensa séria e verdadeira delimita o que é propaganda e o que jornalismo.

QUESTÃO 04

Considere estes fragmentos transcritos do texto.

- I. ... *Dines escrevia uma matéria sobre a revista "Escândalo", que extorquia dinheiro de pessoas fotografadas em situações comprometedoras.*
- II. *Mas o editor achou o amarelo inofensivo demais para a matéria, que tratava de um cineasta levado ao suicídio por causa da revista.*
- III. Não por acaso é chamada de "o Quarto Estado", por sua importância para a democracia.

A exclusão da vírgula **altera** o sentido do que se enuncia em:

- (A) I, apenas.
- (B) I e II, apenas.
- (C) II e III, apenas.
- (D) I, II e III.

QUESTÃO 05

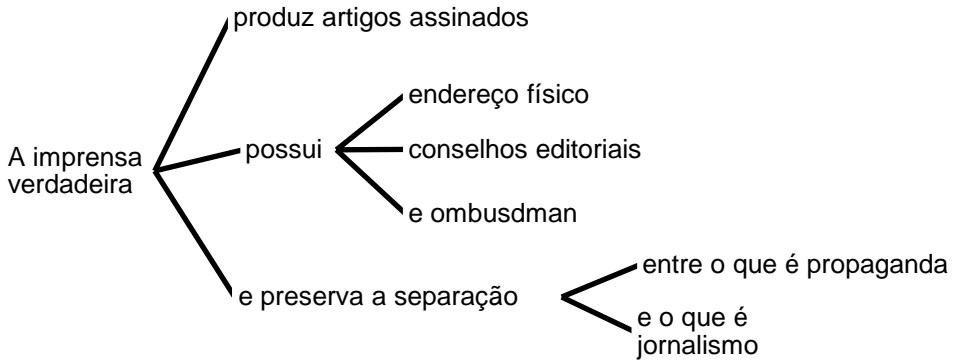
Assinale a alternativa em que é feita uma análise **CORRETA** de fatos linguísticos do texto:

- (A) No fragmento “*Ao mesmo tempo, no final de 2023 havia cerca de 1.200 veículos de imprensa rosa na atividade no país.*”, (5º parágrafo), a substituição de “havia” por “havam” deve ser feita para se estabelecer uma correta relação de concordância entre esse verbo e o número de veículos.
- (B) No fragmento “*Já sobre a revista ‘Escândalo’, ela acabou encerrando as atividades depois que as matérias de Dines — publicadas na imprensa — levaram a luz do sol para as suas práticas.*” (8º parágrafo), o uso do acento grave no “a” presente em “a luz do sol” deve ser inserido, a fim de preservar os preceitos estabelecidos pela gramática normativa.
- (C) No fragmento “*O Brasil não está imune à imprensa ‘pink slime’.*” (7º parágrafo), a única preposição presente é exigida pelo adjetivo “imune”, a qual se funde com um artigo feminino “a” que determina “imprensa ‘pink slime’”.
- (D) No fragmento “*O termo se refere àquele tipo de carne ultraprocessada industrialmente vendida em lata, que tem aparência rósea e valor nutritivo miserável.*” (3º parágrafo), para se garantir a correção gramatical, é necessário suprimir o acento grave em “àquele” e inserir um hífen em “ultraprocessada”.

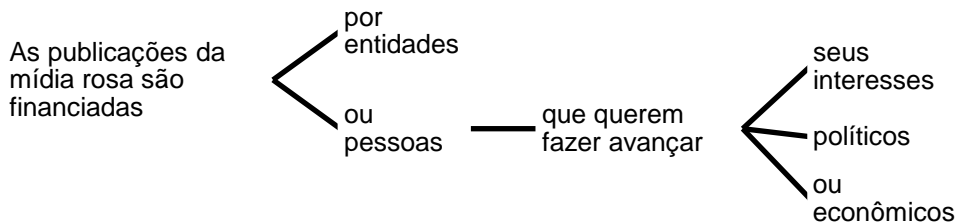
QUESTÃO 06

Indique o esquema que representa **CORRETAMENTE** os paralelismos sintático-semânticos do fragmento adaptado do texto. Desconsidere a pontuação e as letras maiúsculas.

- (A) A imprensa verdadeira produz artigos assinados, possui endereço físico, conselhos editoriais e ombudsman e preserva a separação entre o que é propaganda e o que é jornalismo.



- (B) As publicações da mídia rosa são financiadas por entidades ou pessoas que querem fazer avançar seus interesses políticos ou econômicos.



- (C) Para aumentar as chances de sucesso e para disfarçar que tudo não passa de propaganda, os veículos da imprensa rosa assumem a aparência de veículos de mídia independentes.

Para aumentar as chances de sucesso

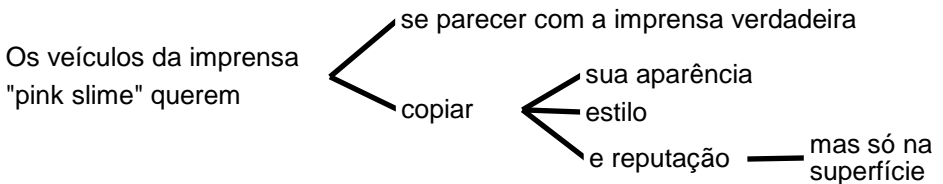


e para disfarçar que tudo não passa de propaganda



os veículos da imprensa rosa assumem a aparência de veículos de mídia independentes

- (D) Os veículos da imprensa "pink slime" querem se parecer com a imprensa verdadeira, copiar sua aparência, estilo e reputação, mas só na superfície.



QUESTÃO 07

O segmento destacado que evidencia a noção de **finalidade** é:

- (A) ... depois que as matérias de Dines — publicadas na imprensa — levaram a luz do sol para as suas práticas.
- (B) ... para a matéria, que tratava de um cineasta levado ao suicídio por causa da revista.
- (C) Não por acaso é chamada de "o Quarto Estado", por sua importância para a democracia.
- (D) Uma nova cor aparece para designar um novo tipo de imprensa sem qualquer compromisso com a ética.

QUESTÃO 08

Pode-se estabelecer uma relação de causa (1) e consequência (2) em:

- (A) (1) ... *em um momento em que há um declínio da imprensa no mundo todo...*
(2) ... *o vácuo está sendo preenchido pela imprensa "pink slime".*
- (B) (1) *Na época, Dines escrevia uma matéria sobre a revista "Escândalo"...*
(2) ... *que extorquia dinheiro de pessoas fotografadas em situações comprometedoras.*
- (C) (1) *Não por acaso é chamada de "o Quarto Estado"...*
(2) ... *por sua importância para a democracia.*
- (D) (1) Os nomes parecerem com os de jornais de verdade.
(2) No entanto, ambos são operações de propaganda.

QUESTÃO 09

A alternativa cujo verbo em **DESTAQUE** deve sua flexão ao termo sublinhado é:

- (A) ... *mais de 2.000 jornais ENCERRARAM suas atividades nos EUA.*
- (B) *Esse tipo de imprensa É um dos temas do livro "A Morte da Verdade"...*
- (C) *Mas o editor ACHOU o amarelo inofensivo demais para a matéria...*
- (D) *SÃO muitos os exemplos desse tipo de publicação entre nós.*

QUESTÃO 10

Identifique a alternativa em que as sílabas de todas as palavras estão **CORRETA-MENTE** separadas:

- | | | | |
|-----|--------------|----------------|------------|
| (A) | con-trá-ri-o | de-mo-cra-ci-a | i-dei-a |
| (B) | ha-vi-a | ci-ne-as-ta | din-hei-ro |
| (C) | ró-sea | mí-dia | so-ci-ais |
| (D) | sa-u-do-so | es-cre-vi-a | de-sig-nar |

PROVA DE LEGISLAÇÃO**QUESTÃO 11**

Conforme o Estatuto dos Funcionários da Prefeitura Municipal de Betim/MG, são requisitos apurados durante o período de estágio probatório, **EXCETO**:

- (A) Disciplina.
- (B) Idoneidade moral.
- (C) Proveitos pessoais adquiridos com o exercício da função pública.
- (D) Quantidade e qualidade de trabalho.

QUESTÃO 12

O ato praticado pelo funcionário com violação dos deveres e das proibições decorrentes do Estatuto dos Funcionários da Prefeitura Municipal de Betim/MG é tido como infração disciplinar.

Assinale a alternativa que aponta **hipótese de aplicação da penalidade de demissão**:

- (A) Coagir ou aliciar subordinados com objetivo de natureza político-partidária.
- (B) Inassiduidade habitual.
- (C) Manter sob sua chefia imediata, em cargo comissionado ou função de confiança, cônjuge, companheiro ou parente, por consaguinidade ou afinidade até o terceiro grau.
- (D) Não cumprir ou tolerar que se descumpra a jornada de trabalho.

QUESTÃO 13

São deveres do funcionário, conforme o Estatuto dos Funcionários da Prefeitura Municipal de Betim/MG, **EXCETO**:

- (A) Atender prontamente ao público em geral, prestando as informações requeridas, exceto as protegidas por sigilo.
- (B) Fazer pronta comunicação a seu chefe imediato do motivo de seu não comparecimento ao serviço.
- (C) Manter, nas relações de trabalho ou não, comportamento condizente com a sua qualidade de funcionário público e de cidadão.
- (D) Representar à autoridade judicial sobre regularidade de que tiver ciência em razão do cargo.

QUESTÃO 14

Em relação às regras relativas ao cômputo do tempo de serviço, dispostas no Estatuto dos Funcionários da Prefeitura Municipal de Betim/MG, assinale a afirmativa **CORRETA**:

- (A) A apuração do tempo de serviço far-se-á em meses.
- (B) É permitida a soma de tempos de serviço simultaneamente prestado em cargos ou funções da União, do Estado, dos Territórios, do Município ou de suas autarquias, sociedade de economia mista, empresas públicas e fundações.
- (C) Não se considera como tempo de efetivo exercício o afastamento em virtude de desempenho de mandato eletivo federal, estadual ou municipal.
- (D) Operada a conversão de dias em anos, os dias restantes, até 182 (cento e oitenta e dois), não serão computados, arredondando-se para um ano, quando excederem este número, nos casos de cálculo para efeito de aposentadoria por invalidez.

QUESTÃO 15

O Título III da Lei Orgânica do Município de Betim/MG relaciona disposições inerentes à Organização do Município, dentre as quais seguem destacadas, **EXCETO**:

- (A) A administração pública direta é a que compete a órgão de qualquer dos poderes do Município.
- (B) É vedado ao servidor desempenhar atividades que não sejam próprias do cargo de que for titular, inclusive quando ocupar cargo em comissão ou exercer função de confiança.
- (C) Para provimento de cargo de natureza técnica, exige-se a respectiva habilitação profissional.
- (D) São Poderes do Município, independentes e harmônicos entre si, o Legislativo e o Executivo.

QUESTÃO 16

Conforme a Lei Orgânica do Município de Betim/MG, **compete privativamente ao Prefeito**:

- (A) Aprovar convênio celebrado pelo governo do Município com entidade de direito público ou privado e sua participação em consórcio.
- (B) Autorizar referendo e convocar plebiscito.
- (C) Enviar à Câmara a proposta de plano plurianual, o projeto de lei de diretrizes orçamentárias e a proposta de orçamento.
- (D) Indicar, observada a lei complementar estadual, os Vereadores representantes do Município na Assembleia Metropolitana.

QUESTÃO 17

A Lei Orgânica do Município de Betim/MG prevê a apresentação, pelo prefeito, de Programa de Metas e Prioridades de sua gestão, contendo as prioridades, as ações estratégicas, os indicadores e as metas quantitativas para cada um dos setores da Administração Pública Municipal e Gerência Regionais.

Com relação aos critérios estabelecidos para a elaboração das ações estratégicas de desempenho, julgue as afirmativas a seguir elencadas como sendo **verdadeiras (V)** ou **falsas (F)**:

- () Inclusão social, com expansão das desigualdades regionais e sociais.
- () Promoção de meio ambiente ecologicamente equilibrado e combate à poluição sob todas as suas formas.
- () Atendimento das funções sociais da cidade com melhoria de qualidade de vida urbana.
- () Declínio do cumprimento da função social da propriedade.

Assinale a sequência **CORRETA**, de cima para baixo:

- (A) (F); (V); (V); (F).
- (B) (F); (V); (V); (V).
- (C) (V); (F); (F); (V).
- (D) (V); (V); (V); (V).

QUESTÃO 18

Nos termos da Lei Orgânica do Município de Betim/MG, **extingue-se o mandato do Prefeito**, que deve ser declarado pelo Presidente da Câmara, quando:

- (A) houver absolvição por crime funcional ou eleitoral.
- (B) houver perda dos direitos políticos, não se extinguindo quando houver mera suspensão desses direitos.
- (C) ocorrer falecimento.
- (D) ocorrer renúncia verbal.

QUESTÃO 19

Analise os itens a seguir dispostos, relativos ao Capítulo “Da Saúde”, contido na Lei Orgânica do Município de Betim/MG:

- I. O Município poderá contratar a rede privada quando houver insuficiência de serviços públicos para assegurar a plena cobertura assistencial à população, segundo as normas do direito público.
- II. O Município priorizará a assistência à saúde materno-infantil.
- III. A assistência à saúde é livre à iniciativa privada.
- IV. É autorizada a destinação de recursos públicos para auxílios e subsídios, bem como a concessão de prazos ou juros privilegiados às entidades privadas com fins lucrativos.

Estão **CORRETOS** os itens:

- (A) I, II e III, apenas.
- (B) I, II e IV, apenas.
- (C) II, III e IV, apenas.
- (D) I, II, III e IV.

QUESTÃO 20

Consta da Constituição da República Federativa do Brasil que a fiscalização do Município será exercida pelo Poder Legislativo Municipal, mediante controle externo, e pelos sistemas de controle interno do Poder Executivo Municipal.

Em relação a essa fiscalização, assinale a afirmativa **INCORRETA**:

- (A) As contas dos Municípios ficarão, durante sessenta dias, anualmente, à disposição de qualquer contribuinte para exame e apreciação, o qual poderá questionar-lhes a legitimidade, nos termos da lei.
- (B) É autorizada a criação de Tribunais, Conselhos ou órgãos de Contas Municipais.
- (C) O controle externo da Câmara Municipal será exercido com o auxílio dos Tribunais de Contas dos Estados ou do Municípios ou dos Conselhos ou Tribunais de Contas dos Municípios, onde houver.
- (D) O parecer prévio, emitido pelo órgão competente sobre as contas que o Prefeito deve anualmente prestar, só deixará de prevalecer por decisão de dois terços dos membros da Câmara Municipal.

PROVA DE SAÚDE PÚBLICA**QUESTÃO 21**

A Constituição Brasileira de 1988 diz que a Saúde é direito de todos e dever do Estado. Isso deve ser garantido por políticas sociais e econômicas, que sejam capazes, **EXCETO**:

- (A) Compreender a saúde fundamentalmente como a ausência de doenças.
- (B) Promover acesso igualitário às ações e serviços para promoção, proteção e recuperação da saúde.
- (C) Promover acesso universal às ações e serviços para promoção, proteção e recuperação da saúde.
- (D) Reduzir o risco de doença

QUESTÃO 22

Sobre os antecedentes que fundamentaram a história do SUS, assinale a correlação **ERRADA**:

- (A) 1967 – 4ª Conferência Nacional de Saúde: Recursos humanos necessários às demandas de saúde no País.
- (B) 1986- 8ª Conferência Nacional de Saúde: Marco da Reforma Sanitária. A Saúde como Direito; Reformulação do Sistema Nacional de Saúde e Financiamento Setorial.
- (C) 1988 – É regulamentado o SUS.
- (D) 5ª Conferência Nacional de Saúde: Elaboração de uma Política Nacional de Saúde. Implementação do Sistema Nacional de Saúde; Programa de Saúde Materno-Infantil; Sistema Nacional de Vigilância.

QUESTÃO 23

Leia com atenção as seguintes afirmativas e responda:

- I. O SUS é um dos maiores e mais complexos sistemas de saúde pública do mundo, abrangendo desde o simples atendimento para avaliação da pressão arterial, por meio da Atenção Primária, até o transplante de órgãos, garantindo acesso integral, universal e gratuito para toda a população do país.
- II. A atenção integral à saúde, e não somente aos cuidados assistenciais, passou a ser um direito de todos os brasileiros, desde a gestação e por toda a vida, com foco na saúde com qualidade de vida, visando a prevenção e a promoção da saúde.

Assinale a alternativa **CORRETA**:

- (A) A afirmativa I é a única verdadeira.
- (B) A afirmativa II é a única verdadeira.
- (C) Ambas as afirmativas são falsas.
- (D) Ambas as afirmativas são verdadeiras.

QUESTÃO 24

Sobre a definição conceitual dos princípios do SUS, identifique com **V** ou **F** as afirmativas, conforme sejam **verdadeiras** ou **falsas**:

- () Universalização: este princípio considera as pessoas como um todo, atendendo a todas as suas necessidades. Para isso, é importante a integração de ações, incluindo a promoção da saúde, a prevenção de doenças, o tratamento e a reabilitação.
- () Equidade: o objetivo desse princípio é diminuir desigualdades. Apesar de todas as pessoas possuírem direito aos serviços, as pessoas não são iguais e, por isso, têm necessidades distintas. Em outras palavras, equidade significa tratar desigualmente os desiguais, investindo mais onde a carência é maior.
- () Integralidade: a saúde é um direito de cidadania de todas as pessoas e cabe ao Estado assegurar este direito, sendo que o acesso às ações e serviços deve ser garantido a todas as pessoas, independentemente de sexo, raça, ocupação ou outras características sociais ou pessoais.

A sequência **CORRETA**, de cima para baixo, é:

- (A) F, F, F.
- (B) F, V, F.
- (C) V, F, V.
- (D) V, V, V.

QUESTÃO 25

“Capacitação da comunidade para atuar na melhoria de sua qualidade de vida e saúde, incluindo uma maior participação no controle deste processo. Para atingir um estado de completo bem-estar físico, mental e social, os indivíduos e grupos devem saber identificar aspirações, satisfazer necessidades e modificar favoravelmente o meio ambiente.”

A definição do processo descrito acima se relaciona **diretamente** com o conceito de:

- (A) Humanização.
- (B) Modelos de Atenção à Saúde.
- (C) Promoção da Saúde.
- (D) Vigilância à Saúde.

QUESTÃO 26

De acordo com a Carta de Ottawa, são condições e recursos fundamentais para a saúde, **EXCETO**:

- (A) Diversidade.
- (B) Educação.
- (C) Habitação.
- (D) Paz.

QUESTÃO 27

Sobre o Pacto pela Saúde, assinale a afirmativa **FALSA**:

- (A) O Pacto pela Saúde foi divulgado por meio da Portaria GM/MS nº 516, de 22 de fevereiro de 2004.
- (B) O Pacto pela Saúde foi/é um ordenador do processo de gestão do SUS.
- (C) Um dos seus objetivos foi orientar as pactuações de políticas, evitando ações fragmentadas e desconectadas das suas prioridades.
- (D) Um dos seus objetivos foi retomar o processo de redução das desigualdades regionais.

QUESTÃO 28

A notificação compulsória é a comunicação obrigatória à autoridade de saúde, realizada pelos médicos, profissionais de saúde ou responsáveis pelos estabelecimentos de saúde, públicos ou privados, sobre a ocorrência de suspeita ou confirmação de doença, agravo ou evento de saúde pública, e está contida nas diretrizes e ações da Vigilância em Saúde.

Sobre a necessidade e periodicidade de notificar a ocorrência de agravos, assinale a afirmativa **FALSA**:

- (A) Acidente por animal potencialmente transmissor da raiva – notificar em até 24 horas para SMS.
- (B) Acidente de trabalho com exposição a material biológico – notificar em até 24 horas.
- (C) Eventos adversos graves ou óbitos pós-vacinação – notificação imediata (24 horas) aos três níveis (MS, SES, SMS).
- (D) Infecção pelo Vírus da Imunodeficiência Humana (HIV) – notificar semanalmente.

QUESTÃO 29

O HumanizaSUS, como também é conhecida a Política Nacional de Humanização (PNH), aposta na inclusão de trabalhadores, usuários e gestores na produção e gestão do cuidado e dos processos de trabalho.

De acordo com os princípios da PNH, identifique com **V** ou **F** as afirmativas, conforme sejam **verdadeiras** ou **falsas**:

- () A comunicação entre esses três atores do SUS (gestores, trabalhadores e usuários) provoca movimentos de perturbação e inquietação que a PNH considera o “motor” de mudanças e que também precisam ser incluídos como recursos para a produção de saúde.
- () Incluir usuários e suas redes sociofamiliares nos processos de cuidado é um poderoso recurso para a ampliação da corresponsabilização no cuidado de si.
- () Transversalizar é reconhecer que as diferentes especialidades e práticas de saúde podem conversar com a experiência daquele que é assistido. Juntos, esses saberes podem produzir saúde de forma mais corresponsável.

A sequência **CORRETA**, de cima para baixo, é:

- (A) F, V, F.
- (B) F, V, V.
- (C) V, F, F.
- (D) V, V, V.

QUESTÃO 30

“Reconhecer o que o outro traz como legítima e singular necessidade de saúde, o/a (_____) deve comparecer e sustentar a relação entre equipes/serviços e usuários/ populações. Como valor das práticas de saúde, o/a (_____) é construção a partir da análise dos processos de trabalho e tem como objetivo a construção de relações de confiança, compromisso e vínculo entre as equipes/serviços, trabalhador/equipes e usuário com sua rede socioafetiva”.

De acordo com as definições da Política Nacional de Humanização (PNH), a palavra que completa **corretamente** os **dois espaços** em branco é:

- (A) Acolhimento.
- (B) Ambiência.
- (C) Clínica Ampliada
- (D) Cogestão.

CONHECIMENTOS ESPECÍFICOS**QUESTÃO 31**

A coleta de sangue a vácuo é uma técnica amplamente utilizada na coleta de sangue para as análises clínicas. Esse método é considerado mais prático e seguro na coleta de amostras múltiplas de sangue venoso. Os tubos utilizados na coleta a vácuo apresentam um padrão de cores universal em sua tampa, que corresponde ao tipo de aditivo presente em seu interior, e são empregados de acordo com o tipo de análise a ser realizada.

Com base nessas informações, assinale a opção que relaciona **CORRETAMENTE** o tipo de tubo de coleta a vácuo ao seu respectivo emprego nas análises clínicas:

- (A) Tubo de tampa azul com citrato de sódio – dosagem de cálcio.
- (B) Tubo de tampa cinza com fluoreto de sódio e EDTA – dosagem de glicose.
- (C) Tubo de tampa roxa com EDTA – análises de gasometria.
- (D) Tubo de tampa verde com heparina – testes de coagulação.

QUESTÃO 32

Um micronutriente utilizado no preparo de meios de cultura no laboratório clínico é vendido na forma liofilizada, e, para ser adicionado ao meio de cultura, é necessário que seja reconstituído em água bidestilada. De acordo com o manual fornecido pelo fabricante, o frasco contém 5 miligramas (mg) do micronutriente, que devem ser reconstituídos em 10,0 mililitros (mL) de água para a completa dissolução do reagente.

A concentração de micronutriente, **em microgramas/mL (mcg/mL)**, obtida **após** a diluição é de:

- (A) 5 mcg/mL.
- (B) 50 mcg/mL.
- (C) 500 mcg/mL.
- (D) 5000 mcg/mL.

QUESTÃO 33

Em hospitais e laboratórios clínicos, são empregados diversos métodos para esterilização de materiais, soluções e meios de cultura.

Sobre os métodos de esterilização, assinale a afirmativa **CORRETA**:

- (A) A autoclavação é um método físico de esterilização que emprega o calor seco para destruir os microrganismos.
- (B) A filtração é um método físico de esterilização que utiliza membranas com poros microscópicos que retêm partículas e células de microrganismos.
- (C) O método de esterilização por calor úmido depende do uso de estufas, sendo mais seguro do que a autoclavação.
- (D) Um método químico de esterilização, baseado na emissão de radiação gama, depende do uso de câmaras de óxido de etileno.

QUESTÃO 34

A respeito do exame de urina rotina, julgue os itens subsequentes.

- I. O paciente deve realizar a higienização da região genital antes da realização da coleta, utilizando água e sabão neutro.
- II. Amostras de urina coletadas fora do ambiente do laboratório devem ser transportadas imediatamente, em um período máximo de 1 hora.
- III. A amostra deve ser colhida em recipiente estéril, identificada com nome, data e horário da coleta.
- IV. Deve-se orientar o paciente a realizar a coleta do jato médio da urina, sem interrupção da micção.

Estão **CORRETOS** os itens:

- (A) I e II, apenas.
- (B) II e III, apenas.
- (C) III e IV, apenas.
- (D) I, II, III e IV.

QUESTÃO 35

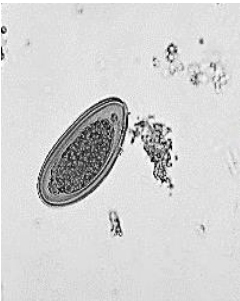
Variáveis pré-analíticas são responsáveis por mais de 70% dos erros gerados nas análises clínicas.

Assinale a opção que corresponde a um **erro pré-analítico**:

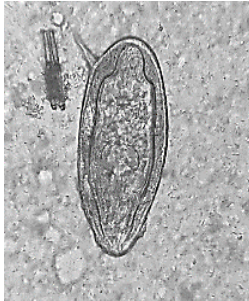
- (A) Diluição incorreta de amostra biológica e/ou soluções-padrão.
- (B) Garroteamento prolongado durante a coleta de sangue.
- (C) Uso de amostras-controle e/ou reagentes fora do prazo de validade.
- (D) Uso de banho-maria e espectrofotômetro descalibrados.

QUESTÃO 36

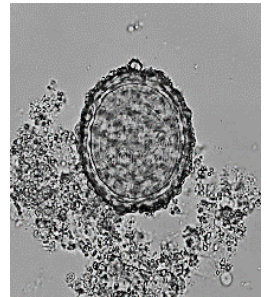
Durante um processo seletivo para a vaga de técnico de laboratório, os candidatos receberam três lâminas, para exame microscópico, contendo sedimento de fezes. As imagens abaixo representam, esquematicamente, as formas parasitárias presentes nas amostras analisadas:

Lâmina 1

<https://l1nq.com/e3BVX>

Lâmina 2

<https://acesse.one/NlzeC>

Lâmina 3

<https://l1nq.com/QJ39N>

Assinale a opção em que há **CORRETA** correspondência entre a lâmina analisada e a respectiva forma parasitária encontrada:

- (A) Lâmina 1 – ovo de *Enterobius vermicularis*; Lâmina 2 – ovo de *Ascaris lumbricoides*; Lâmina 3 – ovo de *Taenia* spp.
- (B) Lâmina 1 – ovo de *Enterobius vermicularis*; Lâmina 2 – ovo de *Schistosoma mansoni*; Lâmina 3 – ovo de *Ascaris lumbricoides*
- (C) Lâmina 1 – ovo de *Trichuris trichiura*; Lâmina 2 – ovo de *Enterobius vermicularis*; Lâmina 3 – ovo de *Ascaris lumbricoides*.
- (D) Lâmina 1 – ovo de *Trichuris trichiura*; Lâmina 2 – ovo de *Schistosoma mansoni*; Lâmina 3 – ovo de *Taenia* spp.

QUESTÃO 37

As transfusões sanguíneas são procedimentos amplamente utilizados em intervenções cirúrgicas e no tratamento de algumas doenças. A identificação correta do tipo sanguíneo de uma pessoa é fundamental para que uma transfusão de sangue ocorra de maneira adequada.

Com relação à tipagem sanguínea, assinale a afirmativa **CORRETA**:

- (A) Indivíduos do grupo AB possuem os antígenos A e B e os anticorpos anti-A e anti-B.
- (B) Na prova reversa, a reação positiva de anticorpos (presença de aglutinação) de um indivíduo contra eritrócitos conhecidos do grupo A identifica o sangue como sendo do tipo A.
- (C) Na prova direta para a tipagem ABO, anticorpos comerciais anti-A e anti-B são adicionados às hemácias do indivíduo.
- (D) Na prova reversa, o indivíduo cujo tipo sanguíneo é "O" apresenta reação negativa (ausência de aglutinação) na presença de eritrócitos conhecidos como A e B.

QUESTÃO 38

Durante o preparo de uma reação química para uma análise laboratorial, um técnico realizou a medida precisa de um volume de 20 mL de uma solução aquosa. O técnico optou pela escolha da vidraria mais precisa.

Assinale a alternativa que corresponde à vidraria de **maior precisão** de medida:

- (A) Bureta.
- (B) Pipeta graduada.
- (C) Pipeta volumétrica.
- (D) Proveta.

QUESTÃO 39

A RDC nº 306/2004, da ANVISA, estabelece a classificação dos resíduos de serviços de saúde (RSS) em cinco grupos: Grupo A – resíduos infectantes; Grupo B – resíduos químicos; Grupo C – resíduos radioativos; Grupo D – resíduos comuns e Grupo E – resíduos perfurocortantes.

Em relação ao manejo dos RSS gerados em um laboratório de pesquisa, é **CORRETO** afirmar:

- (A) Ao serem descartados, resíduos químicos distintos podem ser acondicionados em mesma embalagem, independentemente da compatibilidade química entre eles, para minimizar o uso de recipientes.
- (B) Carcaças, peças anatômicas, vísceras e outros resíduos provenientes de animais não submetidos a processos de experimentação com microrganismos devem ser submetidos a tratamento prévio, antes do descarte em local licenciado para disposição final de RSS.
- (C) Resíduos resultantes de atividades de vacinação com microrganismos vivos ou atenuados, incluindo frascos de vacinas com expiração do prazo de validade, com conteúdo inutilizado, vazios ou com restos do produto, agulhas e seringas são considerados resíduos comuns.
- (D) Resíduos perfurocortantes, contaminados com agente biológico com relevância epidemiológica e risco de disseminação, devem ser submetidos a tratamento adequado antes do descarte.

QUESTÃO 40

Um técnico de laboratório realizou um hemograma completo em uma amostra de sangue de um paciente. Os resultados revelaram uma contagem elevada de leucócitos e um número aumentado de eosinófilos.

Sabendo-se que o quadro analisado se tratava de uma infecção, qual seria o **provável diagnóstico** do paciente?

- (A) Infecção helmíntica.
- (B) Infecção bacteriana.
- (C) Infecção fúngica.
- (D) Infecção viral.

PREFEITURA DO MUNICÍPIO DE BETIM

**CONCURSO PÚBLICO
SECRETARIA DE SAÚDE**

EDITAL Nº 01/2024

PARA VOCÊ DESTACAR E CONFERIR O SEU GABARITO.

01	
02	
03	
04	
05	
06	
07	
08	
09	
10	

11	
12	
13	
14	
15	
16	
17	
18	
19	
20	

21	
22	
23	
24	
25	
26	
27	
28	
29	
30	

31	
32	
33	
34	
35	
36	
37	
38	
39	
40	



**ATENÇÃO:
AGUARDE AUTORIZAÇÃO PARA
VIRAR O CADERNO DE PROVAS.**