

CADERNO DE PROVA

CARGO: TÉCNICO EM RADIOLOGIA

Instruções gerais:

1. Este caderno de prova contém 35 (trinta e cinco) questões objetivas. É de sua inteira responsabilidade conferir se o caderno de provas recebido está completo e se corresponde ao seu cargo. Caso esteja incompleto ou apresente qualquer defeito, comunique imediatamente ao fiscal de sala para que seja tomada a providência necessária para sanar o problema;
2. **ATENÇÃO:** para cada questão objetiva são apresentadas as opções A, B, C, D e apenas uma delas corresponde à alternativa correta;
3. O tempo estipulado para a realização da prova é de até **03 (três) horas**, está incluído nesse tempo o preenchimento do cartão-resposta, entrega do material e identificação do candidato;
4. Na carteira somente poderá ficar o documento de identidade e a caneta esferográfica de tinta preta, fabricada em material transparente, fica a critério do candidato a utilização de caneta azul ou outra cor, porém, caso haja falha na leitura ótica do cartão-resposta, os pontos correspondentes às questões não lidas, não serão computados;
5. Ao receber o CARTÃO-RESPOSTA verifique se contêm a mesma quantidade de questões do Caderno de Prova, caso perceba algum problema com seu cartão-resposta, comunique imediatamente o fiscal de sala para que seja adotada a medida necessária;
6. No CARTÃO-RESPOSTA você *deverá assinalar somente a alternativa que julgar correta e sem rasuras.*
7. O preenchimento do cartão-resposta é de sua inteira responsabilidade, para o correto preenchimento siga às instruções contidas na parte superior do cartão, observe atentamente o número da questão antes de marcar, pois não haverá substituição do cartão- resposta que é personalizado e único.
8. Quando terminar a prova sinalize para o fiscal e aguarde ser chamado para entregar a prova, o cartão-resposta e assinar a lista de presença, caso não tenha assinado na entrada;
9. Somente depois de decorridos 1 (uma) hora do início da prova você poderá sair da sala sem levar consigo o caderno de provas;
10. Você poderá levar esse caderno de provas quando estiver faltando 30 (trinta) minutos para o encerramento da prova;
11. É proibido levantar ou comunicar com outros candidatos durante a prova;
12. É proibido anotar informações relacionadas às suas respostas da prova objetiva em qualquer outro lugar que não seja o caderno de provas;
13. Os 3 (três) últimos candidatos de cada sala só poderão ser liberados juntos;
14. O gabarito da prova objetiva será divulgado no segundo dia útil subsequente a aplicação da prova e será fixado no placar da Prefeitura e nos sites www.itame.com.br e www.goianesia.go.gov.br;

Informações importantes:

- ✓ Não serão aceitos recursos em desacordo com o item 13 e seguintes do edital regulamento;
- ✓ Somente é permitida a reprodução da prova para fins didáticos, devendo ser citada a fonte.

Boa sorte!

Leia a tirinha a seguir e responda as questões de 1 a 4.



1. Considerando a tirinha acima, no último quadrinho Mafalda indica ao leitor que:

- (A) Possui consciência do poder manipulador da televisão.
- (B) A televisão é uma fonte de interação com o mundo digital.
- (C) Está irritada, pois não consegue sintonizar no canal que deseja.
- (D) A televisão não fornece nenhum conteúdo interessante para que ela permaneça assistindo.

2. No primeiro quadrinho, Mafalda repete alguns verbos comuns ditos na televisão: “Use”, “Compre”, “Beba”, “Coma”, “Prove”. Inseridos no contexto da tirinha, pode-se dizer que a utilização destes verbos:

- (A) Apresenta ao interlocutor uma ação realizada.
- (B) Induz o interlocutor a realizar determinada ação.
- (C) Oferece ao interlocutor a possibilidade de realizar uma ação.
- (D) Questiona o interlocutor sobre a não realização de determinada ação.

3. Analise morfológicamente o trecho a seguir e classifique as palavras destacadas, respectivamente:

“EEEE! O QUE ELES PENSAM QUE NÓS SOMOS?”

- (A) Artigo, verbo e pronome.
- (B) Advérbio, pronome e artigo.
- (C) Interjeição, verbo e pronome.
- (D) Substantivo, verbo e advérbio.

4. No trecho “Os malditos sabem que nós ainda não sabemos”, o termo destacado pode ser relacionado à determinado tipo de conteúdo exibido na televisão, que são:

- (A) As novelas.
- (B) As reportagens.
- (C) Os shows musicais.
- (D) Os anúncios publicitários.

Leia o trecho abaixo e responda as questões de 5 a 8.

ÉDIPO, REI

Sófocles

CORO DOS ANCIÃOS DE TEBAS: A ação passa-se em Tebas (Cadméia), diante do palácio do rei ÉDIPO. Junto a cada porta há um altar, a que se sobe por três degraus. O povo está ajoelhado em tomo dos altares, trazendo ramos de louros ou de oliveira. Entre os anciãos está um sacerdote de Júpiter. Abre-se a porta central; ÉDIPO aparece, contempla o povo, e fala em tom paternal.

[...]

ÉDIPO: Ó meus filhos, tão dignos de piedade! Eu sei, sei muito bem o que viestes pedir-me. Não desconheço vossos sofrimentos; mas na verdade, de todos nós, quem mais se aflige sou eu. Cada um de vós tem a sua queixa; mas eu padeço as dores de toda a cidade, e as minhas próprias [...].

5. No contexto da obra acima citada, Édipo é rei e se dirige aos cidadãos tebanos chamando-os metaforicamente de “filhos”. O uso desta expressão indica

- (A) a ironia de Édipo, tendo em vista que ele não se preocupa com os cidadãos.
- (B) uma maneira de demonstrar desprezo aos cidadãos tebanos.
- (C) uma tentativa de se aproximar dos cidadãos tebanos.
- (D) uma relação de desconfiança com os cidadãos tebanos.

6. No trecho “ÉDIPO: Ó meus filhos, tão dignos!”, o uso de dois pontos se justifica por

- (A) introduzir um discurso direto.
- (B) introduzir uma enumeração.
- (C) introduzir uma explicação.
- (D) introduzir uma pergunta.

7. A fala inicial do coro dos anciãos de Tebas se caracteriza predominantemente como:

- (A) Argumentativa.

- (B) Descritiva.
- (C) Expositiva.
- (D) Injuntiva.

8. Marque a alternativa em que há uma oração coordenada sindética adversativa.

- (A) “Eu sei, sei muito bem o que viestes pedir-me”.
- (B) “Junto a cada porta há um altar, a que se sobe por três degraus”.
- (C) “A ação passa-se em Tebas (Cadméia), diante do palácio do rei ÉDIPO”.
- (D) “Cada um de vós tem a sua queixa; mas eu padeço as dores de toda a cidade”.

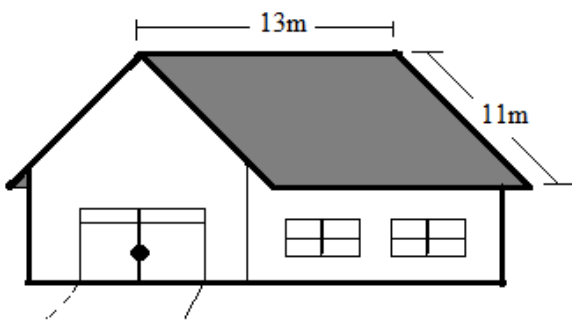
9. Marque a alternativa em que a palavra possui o mesmo processo de formação que **gentileza**.

- (A) Infiel.
- (B) Chatice.
- (C) Envelhecer.
- (D) Segunda-feira.

10. Qual das palavras abaixo está separada silabicamente de forma incorreta?

- (A) Cha-pé-u.
- (B) Vas-sou-ra.
- (C) Li-vra-ri-a.
- (D) Em-pre-en-de-dor.

11. A figura a seguir, representa um galpão com um telhado composto por duas partes retangulares, com dimensões 13m e 11m, observe:



Sabendo que para cobrir um metro quadrado são necessárias 15,5 telhas, então a quantidade de telhas que serão usadas na cobertura do galpão é igual à:

- (A) 4.433 telhas
- (B) 3.625 telhas
- (C) 4.443 telhas
- (D) 3.025 telhas

12. Um corretor recebe uma certa porcentagem como comissão para cada imóvel vendido. Sabendo que esse mês ele negociou e vendeu um imóvel no valor de R\$

270.990,00 e recebeu R\$ 10.839,60 de comissão, nessas condições podemos afirmar que a porcentagem da comissão foi igual à:

- (A) 12%
- (B) 10%
- (C) 8%
- (D) 4%

13. Um grupo de sete estudantes, sendo dois meninos e cinco meninas, estão comemorando a sua formatura do Ensino Fundamental. Durante as fotografias o fotógrafo solicitou ao grupo que se sentasse em um banco com sete lugares, e, que os meninos se sentassem nas extremidades do banco. Com essa configuração, o número de maneiras distintas que o grupo pode se sentar é de:

- (A) 120 maneiras
- (B) 210 maneiras
- (C) 240 maneiras
- (D) 480 maneiras

14. Quanto a resolução de uma equação do segundo grau do tipo $ax^2 + bx + c = 0$, podemos afirmar que:

- (A) Se $\Delta = b^2 - 4ac > 0$, então a equação possui uma única solução real.
- (B) Se $\Delta = b^2 - 4ac < 0$, então a equação possui uma única solução real.
- (C) Se $\Delta = b^2 - 4ac = 0$, então a equação possui duas soluções reais.
- (D) Se $\Delta = b^2 - 4ac = 0$, então a equação possui uma única solução real.

15. Um caminhoneiro após ter enchido o tanque do seu veículo, gastou $\frac{1}{3}$ da capacidade do tanque para chegar à cidade de Goiânia, além disso, gastou 30 litros para ir de Goiânia até a cidade de Goiás Velho, e ainda sobrou no tanque uma quantidade de combustível que corresponde a $\frac{1}{2}$ de sua capacidade. De acordo com o exposto a capacidade do tanque é igual à:

- (A) 170 litros
- (B) 180 litros
- (C) 190 litros
- (D) 200 litros

16. Sendo A o conjunto dos divisores naturais de 18 e B o conjunto dos divisores naturais de 32, nessas condições é correto afirmar que $A \cap B$ pode ser escrito como:

- (A) $A \cap B = \{n \in \mathbb{N} / 1 < n < 10\}$
- (B) $A \cap B = \{n \in \mathbb{N} / 1 \geq n \geq 6\}$
- (C) $A \cap B = \{n \in \mathbb{N} / 1 \leq n \leq 2\}$
- (D) $A \cap B = \emptyset$

17. A tabela, a seguir, apresenta uma pesquisa realizada por gestores de uma escola, avaliando a redução dos custos da merenda escolar oferecida aos alunos pelos pais individualmente, comparada à merenda que foi servida pela escola coletivamente.

Turmas	Redução do custo mensal por aluno	Número de alunos
1º ano	R\$ 40,00	15
2º ano	R\$ 30,00	10
3º ano	R\$ 10,00	19
4º ano	R\$ 5,00	14

Com base nos dados descritos na tabela, a média aritmética na redução do custo mensal por aluno é igual à:

- (A) R\$ 10,00
- (B) R\$ 20,00
- (C) R\$ 30,00
- (D) R\$ 40,00

18. Comparando-se o preço pelos quais são vendidos diversas frutas, verifica-se que 15 peras valem 9 maçãs, 25 abacates valem 15 maçãs; 16 laranjas valem 12 abacates. Considerando as afirmações apresentadas, anteriormente, a quantidade de laranjas que poderão ser trocadas por 12 peras é igual à:

- (A) 10
- (B) 12
- (C) 14
- (D) 16

19. Em uma determinada propriedade, 25 tratores, com a mesma capacidade de produção, gastam 7 dias para preparar o solo para plantio. Com a mesma capacidade de produção dos anteriores, a quantidade de tratores necessários para preparar o mesmo solo em 5 dias é igual à:

- (A) 30 tratores
- (B) 35 tratores
- (C) 42 tratores
- (D) 44 tratores

20. Andréia tinha uma coleção de copos decorativos em porcelana, cuidadosamente, guardados em um armário. Jonatas seu irmão tropeçou, desastrosamente, no armário e quebrou todos os copos. A fim de minimizar o prejuízo, Jonatas se dispôs a comprar novos copos, então perguntou a ela quantos copos havia no armário, Andréia respondeu:

- Não me recordo, exatamente... Só lembro que quando os separava de 2 em 2, 3 em 3, 4 em 4, 5 em 5, sempre sobrava 1, entretanto, quando os separava de 7 em 7

não sobrava nada. Para atender as observações, de sua irmã, a quantidade mínima de copos decorativos que Jonatas deve comprar é igual à:

- (A) 61 copos
- (B) 121 copos
- (C) 181 copos
- (D) 301 copos

21. Para a realização do exame de **ressonância magnética** utiliza-se uma grande máquina, onde as imagens dos órgãos internos são criadas por meio do uso de um campo magnético. Este campo provoca uma agitação das moléculas do nosso corpo, e essa agitação é captada pelo aparelho e transferidas para um computador. O tempo total de duração do exame é de cerca de 15 a 30 minutos, podendo durar até 2 horas dependendo da área a ser examinada.

A imagem que segue mostra o exame especificado. Sobre a anatomia e fisiologia, os órgãos endócrinos que podem ser localizado nesta região e que está relacionado ao ritmo metabólico e ao metabolismo do cálcio são respectivamente:



- (A) Glândula supra renal e glândula hipófise;
- (B) Glândula supra renal e neuro hipófise
- (C) Glândula tireoide e glândula paratireoide;
- (D) Glândula paratireoide e supra renal.

22. O dano celular mais importante está relacionado ao DNA. A exposição aos raios X ou gama pode levar as células à morte ou pode manter essas alterações nos seus genes. As consequências no próprio indivíduo irradiado são chamadas de efeitos somáticos ou, no caso de alteração de genes dos gametas, com consequências na descendência, de efeitos hereditários. Escolha a única alternativa que não representa efeitos das mutações nas células somáticas ou germinativas:

- (A) Interferência na transcrição do RNAm para formação do DNA
- (B) Aberrações cromossomiais estruturais, como a fragmentação cromossomial

- (C) Aberrações no número de cromossomos
- (D) Mutações pontuais, como alterações pontuais nas bases do DNA

23 A imagem latente torna-se visível por ação do agente químico chamado de revelador. A solução reveladora fornece elétrons que migram para grãos que foram sensibilizados e converte íons de prata que não foram expostos em íons metálicos de cor escura. Isto faz com que apareçam pintas pretas na emulsão. A densidade ótica, então, é produzida pelo revelador através da conversão de íons de prata em prata metálica que escurece cada grão processado (SOARES, 2008). Embora haja diferenças entre os reveladores químicos disponíveis comercialmente, as substâncias que os constituem são as mesmas, sendo que cada uma tem uma função específica como redução, ativação, moderação da velocidade de revelação, conservação e endurecimento. Escolha o item que apresenta a substância e a função de endurecimento neste caso.

- (A) Em geral, usa-se o brometo de potássio que desempenha a função de diminuir a velocidade das reações.
- (B) Quando o filme sai do revelador, ele ainda está molhado pela solução reveladora. Utiliza-se o ácido acético para estancar o processo e evitar revelação excessiva que aumenta o fog no filme.
- (C) O glutaraldeído é utilizado para impedir o amolecimento excessivo da emulsão. Isto é necessário em processadoras automáticas que transportam os filmes através de rolos.
- (D) O sulfeto de sódio protege o fixador de reações que o deterioram.

24. Caso os equipamentos não estejam devidamente calibrados ou funcionando adequadamente, além de poderem irradiar desnecessariamente o paciente, frequentemente geram imagens ruins, o que obriga a repetição do exame devido à falta de qualidade, aumentando os custos operacionais. As doses extras nos paciente devidas às repetições de exames por falta de qualidade são, algumas vezes, mais significativas. Em todos os equipamentos de raios X, o operador pode controlar a quantidade ou a capacidade de penetração da radiação através dos controles de:

- (A) Tempo de exposição, clearance e mB
- (B) Claridade, amperagem e colimação
- (C) Ruído, kV e clearance
- (D) kV, mA e tempo de exposição

25. De acordo com a Lei Orgânica da Saúde, um dos fatores determinantes e condicionantes de saúde é:

- (A) A alimentação
- (B) O fator social
- (C) O agente psicológico
- (D) O fator comportamental

26. Considerando a lei ° 8.142/90, assinale a alternativa correta:

- (A) A Conferência de Saúde reunir-se-á a cada três anos com a representação dos vários segmentos sociais, para avaliar a situação de saúde e propor as diretrizes para a formulação da política de saúde nos níveis correspondentes, convocada pelo Poder Executivo ou, extraordinariamente, por esta ou pelo Conselho de Saúde.
- (B) A representação dos usuários nos Conselhos de Saúde e Conferências será distinto em relação ao conjunto dos demais segmentos.
- (C) O Conselho Nacional de Secretários de Saúde (Conass) e o Conselho Nacional de Secretários Municipais de Saúde (Conasems) terão representação no Conselho Municipal de Saúde.
- (D) O Conselho Nacional de Secretários de Saúde (Conass) e o Conselho Nacional de Secretários Municipais de Saúde (Conasems) terão representação no Conselho Nacional de Saúde.

27. De acordo com a Lei 7.394/85, as escolas técnicas de Radiologia só poderão ser reconhecidas se apresentarem condições de instalação satisfatórias e corpo docente de reconhecida idoneidade profissional, sob a orientação de Físico Tecnólogo, Médico Especialista e Técnico em Radiologia. Em relação às condições determinadas pela lei, é correto afirmar que

- (A) os programas serão elaborados pela autoridade federal competente e válidos para todo o Território Nacional, sendo sua adoção indispensável ao reconhecimento de tais cursos;
- (B) o candidato que não tiver possibilidade de comprovar conclusão de curso em nível de 2º grau no ato da inscrição, poderá apresentá-lo no decorrer do curso;
- (C) o ensino das disciplinas será ministrado exclusivamente em aulas teóricas e práticas;
- (D) o candidato que não tiver possibilidade de comprovar conclusão de curso em nível de 2º grau no ato da inscrição, poderá ser matriculado desde que apresente declaração de instituição de ensino atestando que está regularmente matriculado no 3º ano do 2º grau.

28. Nos termos do artigo 83 da Lei Orgânica do Município de Goianésia, aos servidores ocupantes de cargo público aplica-se o disposto no art. 7º da

Constituição Federal. Sendo assim, com base no que dispõe esse artigo, é correto afirmar que são direitos dos servidores públicos do município de Goianésia:

- (A) relação de emprego protegida contra despedida arbitrária ou sem justa causa, nos termos de lei complementar, que preverá indenização compensatória, dentre outros direitos;
- (B) remuneração do trabalho noturno superior à do diurno;
- (C) jornada de seis horas para o trabalho realizado em turnos ininterruptos de revezamento, salvo negociação coletiva;
- (D) aviso prévio proporcional ao tempo de serviço, sendo no mínimo de trinta dias, nos termos da lei.

29. O artigo 85 da Lei Orgânica Municipal estabelece que o servidor público estável só perderá o cargo:

- (A) em virtude de sentença judicial transitada em primeira instância;
- (B) mediante processo administrativo, independente, de assegurada a ampla defesa;
- (C) mediante procedimento de avaliação periódica de desempenho, na forma de lei complementar, assegurada ampla defesa;
- (D) em virtude de faltas recorrentes sem justificativas.

30. A Lei Orgânica do Município de Goianésia prevê no artigo 149 que, “a prevenção e combate ao uso de tóxicos e de substâncias que causam dependência física ou psíquica” deverá ser promovida pelo(s):

- (A) Assistente Social.
- (B) Secretário (a) de Saúde.
- (C) Município de Goianésia.
- (D) Pais e familiares.

31. “Considerando dados do Ministério do Trabalho em 2019, Goianésia foi a sexta cidade que mais gerou novos postos de empregos em Goiás, ficando à frente de municípios bem maiores como Luziânia, Águas Lindas, Trindade, Catalão e Itumbiara. Foram 1.527 empregos. Em tempos de crise é algo que coloca a cidade num patamar de excelência no país.”

(<https://goiastotal.com.br/cidades/2021/01/18/goianesia-principal-cidade-e-motor-economico-da-regiao-8520/>)

Em relação ao desenvolvimento econômico local do município de Goianésia, é correto afirmar que:

- (A) historicamente a base da economia de Goianésia foi o plantio de cana-de-açúcar e a produção canavieira ainda é de extrema importância para o desenvolvimento econômico atual da cidade.
- (B) a extração aurífera foi uma atividade essencial no povoado Calção de Couro e se constituiu em um dos

grandes fatores que auxiliaram na expansão demográfica do território, além de tornar possível sua estruturação econômica.

(C) foi uma região que se fundamentou economicamente pela produção de café e posteriormente pelo plantio de arroz. Entretanto, atualmente, a produção canavieira é a atividade que está gerando mais movimentação econômica para o município de Goianésia.

(D) as condições naturais da região não favoreciam o desenvolvimento da pecuária, sendo assim, a criação de gado nesse território é pouco comum.

32. Leia o trecho abaixo:

GOYAZ

(Leo Lynce, 1922)

Quando se vem de fora
e salta o Paranaíba,
o trem de ferro tem um ruído diferente,
uma sonora vibração de jazz
a enternecer a alma da gente...

Nome bonito — Goyaz!
Que prazer experimento
sempre que o leio
nos vagões em movimento,
com aquele Y no meio!

O fordinho e o chevrolet,
rasgando campos, furando matas,
vão, a trancos e barrancos,
rumo às cidades pacatas
que brotaram no sertão.

O poeta Cileneu Marques de Araújo Vale - nascido em Ouro Preto mas naturalizado em Goiás - escreveu inúmeras obras sob o pseudônimo Leo Lynce que fazem parte da literatura clássica goiana. Seu poema “GOYAZ”, inaugura o ressurgimento de um novo movimento artístico em Goiás, juntamente com as obras da poetisa Cora Coralina. Ambos são marcados pelo (a):

- (A) Movimento Pré-modernismo, com a valorização do regionalismo e nacionalismo, assim como evidencia a realidade brasileira do sertanejo.
- (B) Popularização de obras com cunho Realista que são marcadas pelo cientificismo e denúncias sociais.
- (C) Resgate pelos ideais Naturalistas dos romances indianistas como o idealismo e a retratação fiel a realidade nas artes.

(D) Chegada dos frutos da Semana de Arte Moderna de 22, ocorrida em São Paulo e que rompe com os padrões artísticos vigentes.

33. A hanseníase, pejorativamente conhecida como lepra, é uma infecção crônica causada pelo patógeno *Mycobacterium leprae*. Sua transmissão acontece por meio do bacilo contido nos fluidos corporais, como a saliva.

Em Goianésia, entre 2015 e 2018, foram detectados 102 casos, segundo o DATASUS. O alto índice de novos casos fez com que a situação no município fosse classificada pelo Ministério da Saúde como hiperendêmica e propensa à agravação de casos.

Nos últimos anos o município vem apresentando um declínio em seus números de notificações da hanseníase. Um dos fatores cruciais para tal acontecimento são as implementações de estratégias de saúde familiar no município que, ao realizar uma busca ativa na detecção e diagnóstico dos cidadãos.

As ações efetuadas pela **Saúde Familiar** do município de Goianésia têm sido de responsabilidade de qual serviço público?

- (A) Central Municipal de Regulação Eletiva.
- (B) Gerência de Atenção Básica.
- (C) Vigilância em Saúde.
- (D) Coordenação de Programas de Saúde.

34. Viviane precisa fazer um trabalho de faculdade e necessita inserir uma figura de plano de fundo no documento para que apareça em todas as páginas. Em relação ao Microsoft Word 2010, qual alternativa correta ajudaria Viviane a realizar esta tarefa:

- (A) Indicador
- (B) Cabeçalho e Rodapé
- (C) Linhas de Grade
- (D) Mapa de Documento

35. Analise:



A coleção de quadrinhos de Leandro Assis, intitulada “Os Santos”, retrata diversos cenários da realidade brasileira fazendo críticas quanto a suas dicotomias. A tirinha acima, tem como objetivo:

- (A) Construir uma crítica em relação a ineficácia dos transportes públicos brasileiros que dificultam a locomoção dos trabalhadores, acarretando na perda de desempenho em seus serviços.
- (B) Evidenciar a desigualdade social entre empregado e empregador através de suas rotinas, assim como a alienação por parte da “patroa” quanto a realidade do outro.
- (C) Destacar e parabenizar as mulheres brasileiras ditas como “trabalhadoras” que lutam pelo seu espaço no mercado de trabalho.
- (D) Denunciar as relações de trabalhos domésticos no Brasil onde os funcionários sofrem diariamente com o racismo explícito de seus patrões.