



DOMINGO DE MANHÃ

## PREFEITURA MUNICIPAL DE ITAPETIM/PE CONCURSO PÚBLICO Nº 01/2022

### MÉDICO PLANTONISTA

#### INSTRUÇÕES

Leia atentamente e cumpra rigorosamente as instruções que seguem, pois elas são parte integrante das provas e das normas que regem esse certame.

1. Atente-se aos avisos contidos no quadro da sala.
2. Seus pertences deverão estar armazenados dentro de embalagem específica fornecida pelo fiscal, permanecendo em sua posse somente caneta esferográfica de ponta grossa, de material transparente, com tinta preta, documento de identificação, lanche e água, se houver. A utilização de qualquer material não permitido em edital é expressamente proibida, acarretando a sua imediata eliminação do certame.
3. Certifique-se de que este caderno:
  - contém 50 (cinquenta) questões;
  - refere-se ao cargo para o qual realizou a inscrição.
4. Cada questão oferece 4 (quatro) alternativas de respostas, representadas pelas letras A, B, C e D, sendo apenas 1 (uma) a resposta correta.
5. Será respeitado o tempo para realização da prova conforme previsto em edital, incluindo o preenchimento da grade de respostas.
6. Os três últimos candidatos deverão retirar-se da sala de prova ao mesmo tempo, devendo assinar a Ata de Prova.
7. A responsabilidade referente à interpretação dos conteúdos das questões é exclusiva do candidato.
8. No caderno de prova, você poderá rabiscar, riscar e calcular.
9. Os gabaritos preliminares da prova objetiva serão divulgados na data descrita no Cronograma de Execução desse certame.



V1\_20/06/2022 15:48:20



**Instrução: As questões de números 01 a 15 referem-se ao texto abaixo.**

**Como é o desenvolvimento da autonomia e da criatividade no colégio?**

01 O desenvolvimento da autonomia e da criatividade da criança é um dos principais  
02 objetivos de uma instituição de ensino. Fazer com que haja um protagonismo no aluno em sala  
03 de aula é essencial no processo de aprendizagem. Com isso, torna-se fundamental desenvolver  
04 práticas de ensino com Metodologias Ativas. Tais metodologias atuam diretamente no  
05 desenvolvimento da autonomia e da criatividade na infância, o que, por sua vez, permite a  
06 construção de uma personalidade mais saudável, além de competências e habilidades  
07 essenciais para a criança.

08 Afastando-se de uma metodologia de ensino ultrapassada, as instituições de ensino  
09 devem adotar uma aprendizagem que busque não apenas alfabetizar a criança como também  
10 colaborar para o seu desenvolvimento. E isso envolve um estímulo \_\_\_\_ construção da  
11 autonomia e da criatividade no colégio. Essa Educação Criativa envolve uma metodologia de  
12 ensino-aprendizagem que possibilita \_\_\_\_ instituições de ensino uma aproximação com o mundo  
13 real. Isto é, fora da escola, especialmente no mercado de trabalho, diversas habilidades e  
14 capacidades são valorizadas. E duas delas são justamente a autonomia e a criatividade.

15 Existe a necessidade de se trazer ao ambiente escolar uma abordagem diferente,  
16 especialmente com o protagonismo do aluno, e uma dessas abordagens diz respeito às  
17 Metodologias Ativas. Mas o que são as Metodologias Ativas? Em resumo, o modelo busca trazer  
18 para o aluno um papel de protagonismo no seu próprio aprendizado. Isto é, por meio dele, é o  
19 estudante o maior responsável pelo seu desenvolvimento em sala de aula. Nesse sentido, o  
20 objetivo é incentivar que a absor...ção do conteúdo em sala se dê com mais autonomia e  
21 participação.

22 Com a autonomia do aluno em seu próprio aprendizado, há também um maior estímulo  
23 ao seu desenvolvimento. Como destacamos acima, a construção da autonomia e da criatividade  
24 infantil permite a construção de uma personalidade mais saudável. Essa prática garante um  
25 maior desenvolvimento de habilidades socioemocionais, fundamentais para o aprendizado  
26 infantil. A conquista da autonomia como protagonismo do aluno no processo de aprendizado  
27 traz um estímulo para uma convivência saudável. Isto é, por meio do ensino-aprendizagem da  
28 autonomia, a criança pode entender melhor seu papel como parte de um todo que é a  
29 sociedade.

30 Mas como a autonomia e a criatividade podem ser aplicadas em sala de aula? O que  
31 a proposta pedagógica pode trazer para fazer com que o aluno seja protagonista do seu  
32 aprendizado? É preciso entender que cada estudante tem seu tempo e ritmo de aprendizado.  
33 O ideal é fazer com que a metodologia de ensino estimule o seu desenvolvimento com base  
34 nesse ritmo, pre...ando por uma autonomia maior. Para potencializar esse modelo de ensino,  
35 é essencial a adoção de algumas práticas. Uma dessas práticas é a criação de um ambiente  
36 favorável para um aprendizado com base na autonomia e na criatividade do aluno. Com um  
37 espaço adequado, é possível criar um ambiente em que a exploração e a construção do  
38 conhecimento aconteçam de forma mais fácil.

39 Especialmente na fase da Educação Infantil, o aprendizado acontece com uma interação  
40 do aluno com o ambiente, e valorizar esse ambiente é uma das melhores formas de aplicar as  
41 Metodologias Ativas, proporcionando liberdade para a autonomia das crianças. Outra forma de  
42 auxílio no desenvolvimento do estudante com autonomia e criatividade é oferecer uma maior  
43 liberdade de aprendizado. A escola, como um todo, é um espaço de aprendizagem constante,  
44 mas para que isso se concreti...e, esse espaço deve criar um clima de incentivo para a busca  
45 pelo conhecimento. A segurança oferecida para que o aluno tenha liberdade de aprender é uma  
46 das melhores formas de estimular a sua autonomia. O ambiente escolar tem a capacidade de  
47 ser um espaço que traz \_\_\_\_ tona impulsos como a curiosidade, a criatividade e a vontade de  
48 aprender.

(Disponível em: <https://sigmadf.com.br/como-e-o-desenvolvimento-da-autonomia-e-da-criatividade-no-colegio> – texto adaptado especialmente para esta prova).

**QUESTÃO 01** – Considerando o exposto pelo texto, analise as assertivas a seguir:

- I. Metodologias de ensino ultrapassadas não consideravam, muitas vezes, o desenvolvimento infantil, mas sim, a instrução.
- II. Autonomia e criatividade são habilidades que serão valorizadas não só ao longo da vida escolar.

Assinale a alternativa correta a respeito das assertivas anteriores.

- A) As duas assertivas são verdadeiras.
- B) As duas assertivas são falsas.
- C) A primeira assertiva é verdadeira e a segunda, falsa.
- D) A primeira assertiva é falsa e a segunda, verdadeira.

**QUESTÃO 02** – Relacione, de acordo com o texto, cada proposta educacional na Coluna 1, ao seu resultado na Coluna 2.

**Coluna 1**

1. Emprego de metodologias ativas.
2. Desenvolvimento da autonomia.
3. Educação Criativa.

**Coluna 2**

- ( ) Aproximação com o mundo real.  
( ) Construção de uma personalidade mais saudável.  
( ) Desenvolvimento da autonomia.

A ordem correta de preenchimento dos parênteses, de cima para baixo, é:

- A) 3 – 2 – 1.
- B) 3 – 1 – 2.
- C) 2 – 3 – 1.
- D) 2 – 1 – 3.

**QUESTÃO 03** – Considerando a correta ortografia das palavras em Língua Portuguesa, assinale a alternativa que preenche, correta e respectivamente, as lacunas pontilhadas das linhas 20, 34 e 44.

- A) ç – s – z
- B) ç – z – z
- C) s – z – s
- D) s – s – s

**QUESTÃO 04** – Considerando o emprego do acento indicativo de crase, assinale a alternativa que preenche, correta e respectivamente, as lacunas das linhas 10, 12 e 47.

- A) a – as – à
- B) a – às – a
- C) à – às – à
- D) à – as – a

**QUESTÃO 05** – Assinale a alternativa que apresenta a palavra que, caso suprimíssemos o acento gráfico, NÃO originaria uma palavra existente em Língua Portuguesa.

- A) Estímulo.
- B) Dé.
- C) Práticas.
- D) Além.

**QUESTÃO 06** – Assinale a alternativa que apresenta vocábulo que poderia substituir corretamente a palavra “potencializar” (l. 34), sem causar significativas alterações ao sentido do período original.

- A) Otimizar.
- B) Atenuar.
- C) Moderar.
- D) Abrandar.

**QUESTÃO 07** – Considerando a palavra “ultrapassada”, analise as assertivas a seguir:

- I. A palavra foi formada por derivação prefixal, com a adição do prefixo “ultra-” ao adjetivo “passada”.
- II. O significado da adição desse prefixo resulta em “extremamente passada”.

Assinale a alternativa correta a respeito das assertivas anteriores.

- A) As duas assertivas são verdadeiras.
- B) As duas assertivas são falsas.
- C) A primeira assertiva é verdadeira e a segunda, falsa.
- D) A primeira assertiva é falsa e a segunda, verdadeira.

**QUESTÃO 08** – Na linha 30, no trecho: “Mas como a autonomia e a criatividade podem ser aplicadas em sala de aula?” a palavra “como” foi empregada como advérbio, significando “de que maneira”. Assinale a alternativa na qual tal palavra tenha sido empregada com o mesmo sentido.

- A) Como era artista, apresentou sua performance sem medo.
- B) Ele as ajuda tanto como seu pai.
- C) Fiz os movimentos como o professor instruiu.
- D) Não sei como consegui vencer os outros competidores.

**QUESTÃO 09** – Assinale a alternativa que apresenta a reescrita INCORRETA do trecho a seguir, por alterar a relação original entre as ideias apresentadas: “as instituições de ensino devem adotar uma aprendizagem que busque não apenas alfabetizar a criança como também colaborar para o seu desenvolvimento.”

- A) “As instituições de ensino devem adotar uma aprendizagem que busque não só alfabetizar a criança, mas também colaborar para o seu desenvolvimento”.
- B) “As instituições de ensino devem adotar uma aprendizagem que busque não alfabetizar a criança, mas colaborar para o seu desenvolvimento”.
- C) “As instituições de ensino devem adotar uma aprendizagem que busque alfabetizar a criança e colaborar para o seu desenvolvimento”.
- D) “As instituições de ensino devem adotar uma aprendizagem que busque não só alfabetizar a criança como também colaborar para o seu desenvolvimento”.

**QUESTÃO 10** – Assinale a alternativa que indica a correta função sintática exercida pela oração sublinhada: “É preciso entender que cada estudante tem seu tempo e ritmo de aprendizado”.

- A) Sujeito.
- B) Predicativo do Sujeito.
- C) Objeto Indireto.
- D) Objeto Direto.

**QUESTÃO 11** – Considerando a formação do período composto, analise as proposições acerca do período a seguir: “Especialmente na fase da Educação Infantil, o aprendizado acontece com uma interação do aluno com o ambiente, e valorizar esse ambiente é uma das melhores formas de aplicar as Metodologias Ativas, proporcionando liberdade para a autonomia das crianças. ”

- ( ) O período é composto por quatro orações.
- ( ) Identifica-se nele a presença de uma oração coordenativa aditiva.
- ( ) Não se identifica no período a presença de orações reduzidas.

A ordem correta de preenchimento dos parênteses, de cima para baixo, é:

- A) V – V – F.
- B) V – F – V.
- C) F – V – F.
- D) F – F – V.

**QUESTÃO 12** – Assinale a alternativa cuja palavra NÃO apresenta um dígrafo.

- A) Abordagem.
- B) Desenvolvimento.
- C) Processo.
- D) Conhecimento.

**QUESTÃO 13** – Considerando o emprego dos pronomes demonstrativos como recurso coesivo, analise as assertivas a seguir:

- I. Na linha 27, a expressão “Isto é” emprega um pronome catafórico cujo referente ainda será expresso.
- II. Na linha 34, em “nesse ritmo”, há o emprego de um pronome catafórico cujo referente está expresso posteriormente.

Assinale a alternativa correta a respeito das assertivas anteriores.

- A) As duas assertivas são verdadeiras.
- B) As duas assertivas são falsas.
- C) A primeira assertiva é verdadeira e a segunda, falsa.
- D) A primeira assertiva é falsa e a segunda, verdadeira.

**QUESTÃO 14** – Assinale a alternativa que indica a correta reescrita do trecho a seguir, transformando-o em apenas uma oração: “Outra forma de auxílio no desenvolvimento do estudante com autonomia e criatividade é oferecer uma maior liberdade de aprendizado.”

- A) Outra forma de auxílio no desenvolvimento do estudante com autonomia e criatividade é que seja oferecida uma maior liberdade de aprendizado.
- B) Outra forma de auxílio no desenvolvimento do estudante com autonomia e criatividade é o oferecimento de uma maior liberdade de aprendizado.
- C) Outra forma de auxílio no desenvolvimento do estudante com autonomia e criatividade é que se ofereça uma maior liberdade de aprendizado.
- D) Outra forma de auxílio no desenvolvimento do estudante com autonomia e criatividade é que haja o oferecimento uma maior liberdade de aprendizado.

**QUESTÃO 15** – Assinale a alternativa que indica palavra ou expressão que poderia substituir corretamente “em que”, na linha 37, sem causar incorreções ao período.

- A) No qual.
- B) Cujo.
- C) Aonde.
- D) Que.

**CONHECIMENTOS GERAIS**

**QUESTÃO 16** – “Voa, Fadinha! Aos 13 anos, Rayssa Leal conquista a prata para o Brasil nos Jogos Olímpicos de Tóquio” (Fonte: /www.lance.com.br, de 26/07/2021).



A atleta mais jovem a disputar uma Olimpíada pelo Brasil, a Fadinha conquistou uma medalha de prata nas Olimpíadas de Tóquio, no(a):

- A) Ginástica artística.
- B) BMX freestyle.
- C) Judô.
- D) Skate street.

**QUESTÃO 17** – No dia 25/06/2022, a plataforma Google exibiu um doodle em memória de uma adolescente judia alemã, que foi vítima do Holocausto. Após o lançamento póstumo de \_\_\_\_\_, ela se tornou uma das figuras mais comentadas da história (Fonte: cultura.uol.com.br).



Assinale a alternativa que preenche corretamente a lacuna do trecho acima.

- A) Diário de um hospício, de Ety Hillesum
- B) O Diário de Bridget Jones, de Helen Fielding
- C) O Diário de Anne Frank, de Anne Frank
- D) O Ofício de viver, de Cesarie Pavese

**QUESTÃO 18** – É impossível pensar em Pernambuco sem associar o estado à animação do carnaval, belos casarios históricos e cenários naturais deslumbrantes. Tanto que três ícones do turismo pernambucano são reconhecidos como Patrimônio Cultural da Humanidade pela Unesco. Aliás, a cultura e folclore do estado que apresenta uma diversidade cultural das mais ricas do país é responsável por atrair turistas de todo o Brasil e do mundo. (Fonte: [www.gov.br/turismo](http://www.gov.br/turismo), de 31/05/2016). Relacione a Coluna 1 à Coluna 2, associando os ícones do turismo às categorias de patrimônio cultural na qual foram reconhecidas.

**Coluna 1**

1. Fernando de Noronha.
2. Olinda.
3. Frevo.

**Coluna 2**

- ( ) Imaterial.
- ( ) Material.
- ( ) Natural.

A ordem correta de preenchimento dos parênteses, de cima para baixo, é:

- A) 3 – 2 – 1.
- B) 3 – 1 – 2.
- C) 1 – 2 – 3.
- D) 2 – 3 – 1.

**QUESTÃO 19** – “Maurice Druon suscitou a reminiscência: ‘De onde sou eu? Sou de minha infância como de um país’. O universo sentimental de uma criança semeia convicções, atitudes e laços, que deveriam estender-se por toda a existência. Mas os homens, geralmente, tendem a perder ou abdicar dos sonhos da infância. A ficção não é apenas fantasia e fuga da realidade. É a fábula que infunde, pedagogicamente, a distinção entre o bem e o mal, o certo e o errado, o justo e o iníquo, o belo e o feio, a luz e as trevas. É incomparável a contribuição dos contos infantis desse escritor na sedimentação de valores em gerações de crianças brasileiras”. (Fonte: <http://www.tribunadonorte.com.br/>, de 19/06/2022 – Texto adaptado especialmente para esta prova).

O texto acima faz referência ao escritor, jornalista e editor brasileiro que, no dia 18 de abril, completou 140 anos de seu nascimento. O *Sítio do Pica-pau Amarelo* é a sua obra de maior destaque na literatura infantil, e foi levada para a televisão, em que as bonecas falam e as crianças convivem com mitos e fábulas. A qual autor o texto de refere?

- A) Daniel Munduruku.
- B) Mauricio de Sousa.
- C) Monteiro Lobato.
- D) Pedro Bandeira.

**QUESTÃO 20** – De acordo com o site da Prefeitura Municipal de Itapetim, em 31 de dezembro de 1943, pelo Decreto-Lei nº 952, foi alterado o nome do local, devido à existência de uma cidade homônima no interior de São Paulo. A partir dessa data, o município passou definitivamente ao nome atual, pela Lei nº 1.818 de 29 de dezembro de 1953. Desse modo, Itapetim torna-se município, ficando desmembrado de:

- A) Caruaru.
- B) Santa Luzia.
- C) Santa Terezinha.
- D) São José do Egito.

**QUESTÃO 21** – De acordo com o site da Prefeitura Municipal de Itapetim, nos primórdios do século XVIII, a região foi habitada por uma tribo indígena denominada Babicos. Ancestralmente, Itapetim recebeu o nome de \_\_\_\_\_, devido à imensa quantidade de árvores nativas com essa nomeação.

Assinale a alternativa que preenche corretamente a lacuna do trecho acima.

- A) Cabreúva
  - B) Umburanas
  - C) Cambuci
  - D) Indaiatuba
- 

**QUESTÃO 22** – Leia a seguinte citação: "E se as histórias para crianças passassem a ser de leitura obrigatória para os adultos? Seriam eles capazes de aprender realmente o que há tanto tempo têm andado a ensinar?". Essa frase é do escritor português que ganhou, em 1998, o Prêmio Nobel de Literatura. Ao longo do ano 2022, várias iniciativas estão sendo realizadas em diferentes países do mundo para evocar a obra e a vida do escritor em celebração aos 100 anos de seu nascimento. Seu nome é:

- A) Eça de Queiroz.
  - B) Fernando Pessoa.
  - C) José Paes de Lira.
  - D) José Saramago.
- 

**QUESTÃO 23** – Uma nova geração de jovens ativistas está mostrando que muitos adolescentes estão preocupados com problemas sociais, políticos e ambientais – eles parecem estar completamente preparados para fazer algo a respeito. (Fonte: [www.bbc.com](http://www.bbc.com), de 26 abril 2019). Entre esses jovens ativistas, destaca-se Amika George, que:

- A) Escreveu e publicou um diário anônimo sobre sua vida no Paquistão sob o regime do Talibã e, atualmente, fala publicamente sobre a necessidade de as meninas do país terem acesso à educação.
- B) É ativista ambiental sueca de 16 anos e está à frente de diversos movimentos de protesto para exigir de políticos ações concretas contra as mudanças climáticas.
- C) Emergiu como uma das líderes de uma campanha nacional para tentar acabar com a violência praticada com armas de fogo, após o trágico episódio em 2018, quando um homem armado com um fuzil semiautomático matou 17 pessoas em um tiroteio em uma escola secundária na Flórida.
- D) Aos 17 anos, fundou a campanha #FreePeriods para exigir absorventes gratuitos para adolescentes pobres, lutando contra a chamada "pobreza menstrual", que impede meninas do mundo inteiro de ir à escola durante a menstruação. A campanha cresceu e se tornou um movimento internacional.



**QUESTÃO 24** – Observe a imagem abaixo:



Em algumas cidades, estabelecimentos públicos e privados já adicionaram às placas de informação de atendimento preferencial o símbolo internacional, que aparece na imagem acima, e que representa as pessoas:

- A) Que trabalham diretamente na educação ou na saúde infantil.
- B) Com Transtorno do Espectro Autista.
- C) Soropositivas (HIV).
- D) Da comunidade LGBTQIA+.

**QUESTÃO 25** – Conforme informado no site da Secretaria Estadual da Saúde, (<http://portal.saude.pe.gov.br>, de 26/05/22), a chegada do período de chuvas vem preocupando os profissionais de saúde em torno de uma doença negligenciada e subnotificada. Essa enfermidade é transmitida pela urina de ratos contaminados, presentes em esgotos, bueiros e lixo, misturada à água das chuvas e à lama das enchentes. Nos quatro primeiros meses do ano, o Hospital Miguel Arraes (HMA/FGH) registrou 26 notificações de casos suspeitos da doença. Para o coordenador de Clínica Médica do HMA, o contato com a água contaminada pode provocar sintomas como febre, fadiga e dor muscular, que muito se assemelham aos da gripe e da dengue. A pessoa tem febre, dor de cabeça, dores pelo corpo, principalmente na batata da perna, podendo também ocorrer vômito, diarreia e tosse. Sintomas mais graves também podem surgir, como urina escura, cor de sangue e olhos alaranjados, além de manchas de sangue na pele e sangramentos, insuficiência renal, hepática e respiratória, e que podem levar à morte. Por conta disso, é muito importante procurar as unidades de saúde, caso tenha contato com a água das chuvas e for constatado algum dos sintomas previstos.

A reportagem acima cita a doença chamada de:

- A) Toxoplasmose.
- B) Leptospirose.
- C) Febre aftosa.
- D) Chikungunya.

**QUESTÃO 26** – Referente aos termos da Lei Orgânica do Município de Itapetim/PE, assinale a alternativa INCORRETA.

- A) Cabe à Câmara Municipal, com a sanção do Prefeito, legislar sobre as matérias de competência do Município, especialmente no que se refere a assuntos de interesse local, inclusive suplementando a legislação Federal e Estadual, notadamente no que diz respeito à proteção de documentos, obras e outros bens de valor histórico, artístico e cultural.
- B) No ato de candidatura, os vereadores deverão desincompatibilizar-se e fazer a declaração de seus bens, repetindo-a quando na nomeação, posse e termino do mandato, sendo todas transcritas em livro próprio, resumidas em atas e divulgadas para o conhecimento público.
- C) O vereador ocupante de cargo, emprego ou função pública municipal é inamovível de ofício pelo tempo de duração de seu mandato.
- D) O processo legislativo municipal compreende a elaboração de leis delegadas.

**QUESTÃO 27** – Com base nos termos da Lei Orgânica do Município de Itapetim/PE, relacionado à eleição da mesa diretora da Câmara Municipal, analise as assertivas abaixo:

- I. Imediatamente após a posse, os vereadores reunir-se-ão sob a presidência do Vereador que mais recentemente tenha exercido cargo na Mesa, na ordem legal, ou na hipótese de inexistir tal situação, do mais votado entre os presentes, e, havendo maioria absoluta dos membros da Câmara, elegerão os componentes da Mesa Diretora para o 1º biênio da legislatura, que ficarão automaticamente empossados e, logo após, elegerão os componentes para o 2º biênio da legislatura, conforme decisão da Mesa diretora Vigente.
- II. Na hipótese de não haver número suficiente para eleição da Mesa, o Vereador que mais recentemente tenha exercido cargo na Mesa, na ordem legal, ou, na hipótese de inexistir tal situação, o mais votado entre os presentes permanecerá na Presidência e convocará sessões diárias, até que seja eleita a Mesa.
- III. Não se considera recondução a eleição para o mesmo cargo em legislaturas diferentes, mesmo sucessivas.

Quais estão corretas?

- A) Apenas I e II.
- B) Apenas I e III.
- C) Apenas II e III.
- D) I, II e III.

**QUESTÃO 28** – Fundamentado nos termos da Lei Orgânica do Município de Itapetim/PE, analise as assertivas abaixo, assinalando V, se verdadeiras, ou F, se falsas.

- ( ) Compete ao Presidente da Câmara, além de outras atribuições estipuladas no Regimento Interno, exercer, em substituição, a chefia do Executivo Municipal, nos casos previstos em lei.
- ( ) Ao Vice-presidente da Câmara compete, além das atribuições contidas no Regimento Interno, promulgar e fazer publicar, obrigatoriamente, as resoluções e os decretos legislativos sempre que o presidente, ainda que se ache em exercício, deixar de fazê-lo no prazo estabelecido.
- ( ) Os vereadores são obrigados a testemunhar, perante a Câmara, sobre informações recebidas ou prestadas em razão do exercício do mandato, assim com indicar as pessoas que lhes confiaram ou deles receberam informações.

A ordem correta de preenchimento dos parênteses, de cima para baixo, é:

- A) F – F – V.
- B) F – V – F.
- C) V – V – F.
- D) V – F – V.

**QUESTÃO 29** – A Câmara Municipal reunir-se-á em sessão preparatória, a partir de \_\_\_\_\_ do primeiro ano da Legislatura, para a posse de seus membros.

Referente aos termos da Lei Orgânica do Município de Itapetim/PE, assinale a alternativa que preenche corretamente a lacuna do trecho acima.

- A) 1º de janeiro
- B) 5 de janeiro
- C) 1º de fevereiro
- D) 5 de fevereiro

**QUESTÃO 30** – Com base nos termos do Código de Postura do Município de Itapetim/PE, analise as assertivas abaixo:

- I. Os infratores que estiverem em débito de multa não poderão receber quaisquer quantias ou créditos que tiverem com a Prefeitura, participar da concorrência, coleta ou tomada de preços, celebrar contratos ou termos de qualquer natureza, ou transacionar a qualquer título com a administração municipal.
- II. Na reincidência específica as multas serão cominadas em até quatro vezes.
- III. Reincidente é aquele que violou preceito deste código mesmo que não tenha sido autuado e punido pela infração.

Quais estão corretas?

- A) Apenas I.
- B) Apenas II.
- C) Apenas III.
- D) Apenas I e II.

**QUESTÃO 31** – Fundamentando-se no Código de Postura do Município de Itapetim/PE, analise as assertivas abaixo, assinalando V, se verdadeiras, ou F, se falsas.

- ( ) Ficará a cargo do proprietário do imóvel, a reconstrução e consertos de muros ou passeios afetados por alterações do nivelamento e das guias, ou por estragos ocasionados pela arborização das vias públicas.
- ( ) Os pedidos de licença para a publicidade ou propaganda, por meio de cartazes ou anúncios, deverão mencionar a indicação dos locais que serão colocados ou distribuídos os cartazes ou anúncios.
- ( ) Não será permitida a colocação de anúncios ou cartazes quando obstruam, interceptem ou reduzem o vão das portas, janelas e respectivas bandeiras.

A ordem correta de preenchimento dos parênteses, de cima para baixo, é:

- A) V – F – V.
- B) V – F – F.
- C) F – V – F.
- D) F – V – V.

**QUESTÃO 32** – Em relação aos termos do Estatuto dos Servidores Públicos do Município de Itapetim/PE, a(o) \_\_\_\_\_ é o conjunto de classes semelhantes quanto à natureza e diferente quanto ao grau de responsabilidade e complexidade das funções, escaladas entre si por meio do instituto da promoção.

Assinale a alternativa que preenche corretamente a lacuna do trecho acima.

- A) faixa salarial
- B) série de classe
- C) quadro de pessoal
- D) grupo operacional

**QUESTÃO 33** – Com base nos termos da Constituição do Estado de Pernambuco, analise as assertivas abaixo, assinalando V, se verdadeiras, ou F, se falsas.

- ( ) Não poderão funcionar simultaneamente mais de cinco comissões parlamentares de inquérito, salvo por deliberação da maioria absoluta dos membros da Assembleia.
- ( ) Itapetim tem como valores supremos a liberdade, a justiça, o pluralismo político, a dignidade da pessoa humana e os valores sociais do trabalho e da livre iniciativa.
- ( ) A incorporação às Forças Armadas ou às auxiliares, de Deputados, embora militares, e ainda que em tempo de guerra, dependerá de prévia licença da Assembleia Legislativa.

A ordem correta de preenchimento dos parênteses, de cima para baixo, é:

- A) F – F – F.
- B) F – V – F.
- C) V – F – V.
- D) V – V – V.

**QUESTÃO 34** – Tendo como parâmetro os termos do Estatuto Nacional da Igualdade Racial, Lei Federal nº 12.288/2010, analise as assertivas abaixo:

- I. O Estado implementará ações de ressocialização e proteção da juventude negra em conflito com a lei e exposta a experiências de exclusão social.
- II. O poder público federal incentivará a sociedade e a iniciativa privada a participar do SINAPIR (Sistema Nacional de Promoção da Igualdade Racial).
- III. A igualdade de oportunidades será lograda mediante a adoção de políticas e programas de formação profissional, de emprego e de geração de renda voltados para a população indígena.

Quais estão corretas?

- A) Apenas I e II.
- B) Apenas I e III.
- C) Apenas II e III.
- D) I, II e III.

**QUESTÃO 35** – Referente aos termos da Constituição Federal, assinale a alternativa correta.

- A) Os partidos políticos, após adquirirem personalidade jurídica, na forma da lei civil, registrarão seus estatutos na Junta Comercial.
- B) Recife é a Capital Federal.
- C) É vedada a cassação de direitos políticos.
- D) São reservadas aos Municípios as competências que não lhes sejam vedadas por esta Constituição.

**QUESTÃO 36** – De acordo com a Portaria de Consolidação nº 1/2017 do Ministério da Saúde, analise as seguintes situações epidemiológicas: surtos e epidemias:

- I. Que sejam produzidas por agentes infecciosos inesperados.
- II. Que representem potencial de gravidade moderada se ocorrerem em idosos ou crianças menores de 1 (um) ano.
- III. Que extrapolem a capacidade de resposta da direção estadual do Sistema Único de Saúde.

Quais dessas situações são consideradas Emergência em Saúde Pública de Importância Nacional – ESPIN?

- A) Apenas I e II.
- B) Apenas I e III.
- C) Apenas II e III.
- D) I, II e III.

**QUESTÃO 37** – De acordo com a Portaria de Consolidação nº 3/2017 do Ministério da Saúde que trata da consolidação das normas sobre as redes do Sistema Único de Saúde, é correto afirmar que o disposto nessa Portaria inclui as seguintes redes:

- A) Estadual e Municipal de Avaliação de Tecnologias, de Saúde e Meio Ambiente do Trabalho e de Pesquisa em Saúde Integral.
- B) Focais de Atenção à Saúde Municipal e de Organização do Pacto Federativo.
- C) Singulares de Doenças Agudas, Estaduais e Municipais de Saúde Integral e Focais de Urgência e Emergência.
- D) Temáticas de Atenção à Saúde, de Serviços de Saúde e de Pesquisa em Saúde.

**QUESTÃO 38** – De acordo com a Constituição Federal, as ações e os serviços públicos de saúde integram uma rede regionalizada e hierarquizada e constituem um sistema único, organizado de acordo com diretrizes que incluem, entre elas: I – A descentralização com direção \_\_\_\_\_ em cada esfera de governo e II – O atendimento integral, com prioridade para as atividades preventivas, sem prejuízo dos serviços \_\_\_\_\_.

Assinale a alternativa que preenche, correta e respectivamente, as lacunas do trecho acima.

- A) colegiada – fiscalizatórios
- B) colegiada – assistenciais
- C) única – assistenciais
- D) única – fiscalizatórios

**QUESTÃO 39** – Analise as seguintes afirmações e assinale a alternativa INCORRETA.

- A) A Lei nº 8.142/1990 estabelece que o Sistema Único de Saúde contará, em cada esfera de governo, sem prejuízo das funções do Poder Legislativo, com as seguintes instâncias colegiadas: Conferência pelo Pacto da Saúde e Comissão do Plano de Carreira, Cargos e Salários de Saúde.
- B) A Lei nº 8.142/1990 determina que os municípios poderão estabelecer consórcio para execução de ações e serviços de saúde, remanejando, entre si, parcelas de recursos previstos nesta Lei.
- C) A Lei nº 8.080/1990 estabelece que no campo de atuação do Sistema Único de Saúde está incluída a vigilância nutricional e a orientação alimentar.
- D) A Lei nº 8.080/1990 estabelece que a identificação e a divulgação dos fatores condicionantes e determinantes da saúde estão entre os objetivos do Sistema Único de Saúde.

**QUESTÃO 40** – De acordo com a Portaria nº 2.436/2017 do Ministério da Saúde, analise as assertivas abaixo e assinale V, se verdadeiras, ou F, se falsas.

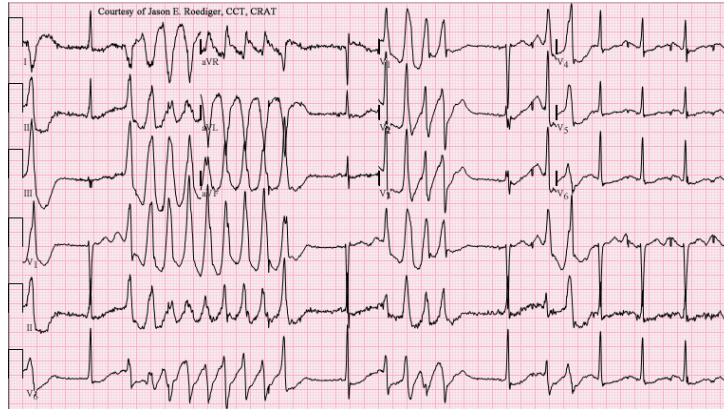
- ( ) São responsabilidades prioritárias dos municípios definir e rever, periodicamente, de forma pactuada e ampliada, todas as Políticas Nacionais de Atenção Básica.
- ( ) Os estados, municípios e o distrito federal, devem articular ações intersetoriais, assim como a organização da Rede de Atenção à Saúde (RAS), com ênfase nas necessidades locais, promovendo a integração das referências de seu território.
- ( ) São diretrizes do Sistema Único de Saúde (SUS) e da Rede de Atenção à Saúde, entre outras, a serem operacionalizadas na Atenção Básica, a população adscrita e o cuidado centrado na pessoa.

A ordem correta de preenchimento dos parênteses, de cima para baixo, é:

- A) V – V – V.
- B) V – F – F.
- C) F – V – V.
- D) F – F – F.

**CONHECIMENTOS ESPECÍFICOS**

**QUESTÃO 41** – Um paciente de 55 anos, com histórico de etilismo de longa data, chega à emergência com queixa de fraqueza generalizada e cansaço. Apresentava desidratação, PA 90 x 50 mmHg, FC 110 bpm e taquipneia sem uso de musculatura acessória e com temperatura de 39°C. Foi realizada hidratação com ringer lactato, iniciado antibiótico e coletados exames que mostraram uma leucocitose com desvio à esquerda, elevação da creatinina e da ureia, hipocalemia leve, e o RX de tórax mostrava extensa consolidação em base esquerda. O paciente evolui com quadro de agitação extrema por *delirium tremens*, necessitando sedação e posterior intubação traqueal, passando a receber sedação contínua e dieta por sonda nasoenteral. Algumas horas depois, o monitor mostra o ritmo a seguir:



Qual a melhor conduta nesse momento?

- A) Amiodarona IV.
- B) Sulfato de magnésio IV.
- C) Aumento da sedação contínua.
- D) Reposição de potássio por sonda nasoenteral.

**QUESTÃO 42** – Um paciente de 70 anos chega à emergência com dor torácica lancinante e diaforese de início há 2 horas. Ele refere-se à uma dor intensa, contínua, com irradiação para as costas, e nega sintomas associados. Ele tem histórico de hipertensão de tratamento irregular e diabetes, e fuma 1 maço de cigarro por dia, há 40 anos. Apresenta PA 180 x 90 mmHg no braço direito e 120 x 60 mmHg no braço esquerdo, FC 110 bpm e FR 20 mpm, afebril. O ECG mostra inversão de ondas T em V3 e V4. Qual o melhor tratamento nesse momento?

- A) AAS VO.
- B) Esmolol IV.
- C) Nitroprussiato de sódio IV.
- D) Ibuprofeno IV.

**QUESTÃO 43** – Uma paciente de 30 anos, em 4º pós-operatório de abdominoplastia, apresenta-se com quadro de dispneia súbita, taquicardia e taquipneia. Apresenta edema na perna direita, sem trauma ou infecção associados. Qual o achado mais provável no RX de tórax?

- A) Sem alterações.
- B) Opacificação localizada em forma de cone.
- C) Artéria pulmonar dilatada com redução do fluxo distal.
- D) Derrame pleural bilateral.

**QUESTÃO 44** – Um paciente de 45 anos apresenta cefaleia de início súbito durante o exercício, há 24 horas. Ainda refere que a dor é diferente de qualquer outra que tenha sentido, porque é constante e associada à dor na região cervical. O exame físico não mostra alterações e os sinais vitais estão normais. Qual a melhor conduta a seguir?

- A) Administrar sumatriptano subcutâneo.
- B) Solicitar RM de crânio.
- C) Solicitar angiografia cerebral.
- D) Solicitar TC de crânio.

**QUESTÃO 45** – Assinale a alternativa correta a respeito do líquido na meningite viral.

- A) Leucócitos >500/mm<sup>3</sup>, com pelo menos 30% de polimorfonucleares.
- B) Proteína está normal ou levemente elevada.
- C) Glicose está elevada em relação à glicose sanguínea.
- D) A análise do Gram é positiva.

**QUESTÃO 46** – Um paciente de 40 anos é levado à emergência 20 minutos após a explosão de um botijão de gás na cozinha onde trabalha. Na avaliação inicial, está com as vias aéreas pervias e não apresenta alteração ventilatória. Tem o tempo de enchimento capilar elevado, extremidades frias, FC 120 bpm, PA 60 x 40 mmHg e Glasgow 14, sem sinais de trauma craniano e sem déficits focais. Ao expor o tronco, são identificadas queimaduras profundas em 30% da superfície corporal. Qual a melhor conduta a seguir?

- A) Iniciar a reposição volêmica com cristaloides e analgesia com não opioide para não piorar a hipotensão e monitorar débito urinário.
- B) Iniciar infusão de solução colóide, junto com a infusão de cristaloides e analgesia com fentanil IV.
- C) Transferir o paciente para um centro de tratamento de queimados, após analgesia com fentanil IV.
- D) Realizar E-FAST e solicitar tipagem sanguínea, iniciar reposição volêmica com cristaloides e analgesia com fentanil IV.

**QUESTÃO 47** – Uma paciente de 34 anos apresenta dor abdominal no baixo ventre de início súbito, com subsequente passagem de pequeno coágulo vaginal e síncope. É levada à emergência, recebendo volume pelo pré-hospitalar. Na chegada, apresenta dor à palpação, principalmente à esquerda, no abdômen inferior. Refere-se ao uso de anticoncepcional oral e vida sexual ativa, sem parceiro fixo. Nega perdas vaginais prévias, refere DUM há aproximadamente 30 dias. O ultrassom mostra pequena quantidade de líquido livre na pelve e o coágulo não contém restos embrionários evidentes. Qual o diagnóstico mais provável?

- A) Aborto incompleto.
- B) Gravidez intrauterina.
- C) Gravidez ectópica rota.
- D) Cisto ovariano roto.

**QUESTÃO 48** – Uma paciente de 30 anos chega à emergência com quadro de falta de ar progressiva nas últimas 12 horas. Usou broncodilatador inalatório de hora em hora, sem melhora significativa e os sintomas pioraram nas últimas 2 horas. Chega em franca disfunção ventilatória, ansiosa, com fala intercortada e sibilos expiratórios difusos. Você inicia o tratamento com Albuterol e Ipratropio inalatórios contínuos na primeira hora, Sulfato de Magnésio IV, Metilprednisolona e oxigênio. Uma hora depois, a paciente está deitada na cama, dormindo profundamente e não aparenta desconforto, com diminuição dos sibilos e da frequência respiratória. Qual a melhor conduta a seguir?

- A) Acordar a paciente, e testar FEV1 e pico de fluxo expiratório.
- B) RX de tórax para excluir pneumotórax.
- C) Gasometria arterial e preparar para intubação.
- D) Continuar com tratamento inalatório por mais 4 horas, seguido de Solumedrol 6/6 horas.



**QUESTÃO 49** – Um paciente com ferimento por arma de fogo na região cervical é levado à emergência. Enquanto responde às perguntas, apresenta rouquidão com piora progressiva. Não apresenta lesão em orofaringe ou face, mas um ferimento na região cervical posterolateral esquerda do pescoço e você suspeita de um hematoma cervical em expansão. Qual a melhor maneira de controlar a via aérea desse paciente?

- A) Inserção de um dispositivo supraglótico.
- B) Realizar uma cricotireoidostomia cirúrgica.
- C) Intubar o paciente com tubo endotraqueal.
- D) Realizar imagem das estruturas cervicais e levar ao bloco cirúrgico com urgência.

**QUESTÃO 50** – Um paciente com histórico de hipertensão procura atendimento por apresentar medidas elevadas da pressão, que foi aferida em casa. Ele nega dor torácica, falta de ar, alteração visual ou outros sintomas associados e apresenta PA 200 x 120 mmHg. Qual a melhor conduta a seguir?

- A) Orientar o paciente para que siga corretamente o tratamento regular prescrito, otimizar o tratamento ambulatorial, se necessário, e encaminhar para reavaliação ambulatorial, preferencialmente, na próxima semana.
- B) Tratar com nitroglicerina endovenosa para diminuir 20 a 25% da pressão arterial média na primeira hora e manter o paciente em observação com monitorização contínua.
- C) Tratar com anti-hipertensivos endovenosos para, rapidamente, diminuir a pressão abaixo de 180 x 110 mmHg e, posteriormente, liberá-lo para continuar tomando a medicação prescrita para uso contínuo.
- D) Tratar com clonidina oral para diminuir a pressão abaixo de 180 x 110 mmHg, solicitar ECG e exames laboratoriais, antes de liberar.