



CONCURSO PÚBLICO - PROVA OBJETIVA

ASSINATURA DO(A) CANDIDATO(A)

Nº DE INSCRIÇÃO

**CARGO:
PINTOR**

INSTRUÇÕES:

VERIFIQUE SE ESTE CADERNO:

- ✓ Corresponde a sua opção de cargo.
- ✓ Contém 40 (quarenta) questões, numeradas de 01 a 40, caso contrário reclame ao fiscal da sala outro caderno. NÃO serão aceitas reclamações posteriores.
- ✓ Para cada questão existe apenas UMA resposta certa.
- ✓ Você deve ler cuidadosamente cada uma das questões e escolher a resposta certa.
- ✓ A alternativa escolhida deve ser marcada na FOLHA DE RESPOSTAS que você recebeu.

VOCÊ DEVE:

- ✓ Procurar na FOLHA DE RESPOSTAS, o número da questão que você está respondendo.
- ✓ Verificar no caderno de prova qual a letra (A, B, C, D, E) da resposta que você escolheu.
- ✓ Marcar essa letra na FOLHA DE RESPOSTAS, conforme o exemplo: [■].

ATENÇÃO:

- ✓ Marque as respostas com caneta esferográfica azul ou preta.
- ✓ Marque apenas uma letra para cada questão, mais de uma letra assinalada implicará nota zero à questão.
- ✓ Não será permitida qualquer espécie de consulta, nem o uso de máquina calculadora.
- ✓ Você terá 3 (três) horas para responder a todas as questões e preencher a folha de respostas.
- ✓ Devolva esse caderno de prova ao aplicador, juntamente com a sua folha de respostas.
- ✓ Proibida a divulgação ou impressão parcial ou total da presente prova. **Direitos Reservados.**

LINGUA PORTUGUESA - QUESTÕES 1 A 12
(02 PONTOS)**Memórias da Casa Velha**

Vou subindo a ladeira calçada de pedras velhas irregulares e escorregadias, ladeada de casas velhas, de paredes desbotadas. Tudo é silêncio e, não fosse aquela mulher, também velha e desbotada, que me espia triste do alto de uma janela, diria que ninguém mora mais aqui, que todos se foram, que muitos morreram e que outros se mudaram.

Quando chego à última curva, a respiração se faz difícil pelo esforço da subida, mas sinto-me recompensado ao avistar o grande portão aberto em arco. Reconheço-o facilmente, embora suas grades estejam enferrujadas e não brancas, como antigamente.

Até há pouco chovia. Agora um sol alegre ilumina a copa das árvores, vence a folhagem e espeta seus raios na relva. Mesmo assim, quando entro, sinto a terra úmida debaixo dos meus sapatos.

Há quantos anos entrei por esta mesma alameda? Vinte, vinte e cinco? Talvez. Lembro-me que ficara impressionado com a majestade do jardim. Seria ele mais belo então? Mais tratado era, por certo. Agora, abandonado, tudo aquilo que perdeu em simetria, em colorido, ganhou em placidez, em santidade. Sim, penso que estou a entrar numa catedral vazia, enquanto caminho devagar, olhando em torno.

Antes havia marrecos neste laguinho: agora, folhas mortas boiam, sem pressa de chegar à outra margem. Aliás, não eram somente marrecos. Lembro-me de dois cisnes a me olharem espantados, sem compreenderem que aquele menino também os via pela primeira vez.

“Um dia um cisne morrerá, por certo” quando li o soneto de Salusse, numa antologia de parnasianos, lembrei-me imediatamente do casal de cisnes que vivia neste lago.

Se o cisne vivo nunca mais nadou, não sei. Sei que os bichos se foram todos. Apenas os pássaros continuam a usufruir deste jardim. Ouço o chilrear de centenas deles sobre a minha cabeça e, sem me importar com isso, vou subindo na direção da casa.

Foi o vento na minha nuca ou foi de pura saudade que me veio este tremor? Lá está a varanda grande, cingida de trepadeiras. Minha mãe me segurava pela mão e falava, mas o alvoroço das moças era mais alto que a sua voz. Uma delas (quem seria?) apaixonou-se por meus cabelos louros e, naquela tarde em que aqui estive, penteou-me tantas vezes!

Quando minha mãe abaixou-se para me beijar e partir, quase chorei na frente das moças. Depois esqueci. Elas brincaram comigo, me deram lanche, me deixaram correr no gramado.

Olho a casa e penso que a gente que mora lá embaixo, na ladeira, deve andar a inventar coisas, a dizer que ela é mal-assombrada. Triste, coitada. Triste é o que ela é.

Sei que ninguém mais vem cá e esta roseira deve saber também, mas, sem qualquer vaidade, continua a expor as suas rosas. Quanto àquele canteiro, que as rolinhas estão ciscando, era de crisântemos, mas não se usa mais essa flor.

O casarão está em ruínas. Nada mais dá ideia de abandono do que esta janela de vidros quebrados ou aquela fonte sem repuxo. Já não há os crisântemos de outrora, a fonte, as moças na varanda, seu riso.

Tudo é silêncio, tudo é quietude. Somente os pássaros. Os pássaros e as lembranças.

Pela tarde, à hora do crepúsculo (hoje todos os crepúsculos terminam aqui) minha mãe veio me buscar. Quase a vejo caminhando, a sorrir para mim. Tão moça e tão linda (conta-se que, no seu tempo, foi a mais bonita aluna do Colégio Sion), ela me acenava com um embrulho na mão; o presente que prometera, caso me comportasse bem.

A alegria que senti ao revê-la! Lembro-me que corri em sua direção e tão afoito, que caí de peito na relva, como um mergulho. O pão com geleia que uma das moças me dera caiu também e lá ficou esquecido.

Não chorei. Contive as lágrimas como contengo agora, enquanto vou descendo pelo mesmo caminho. Vou devagar, porém. Já não há nem a pressa, nem a alegria de então.

Sérgio Porto, in Antologia Escolar de Crônicas

01. Pela história contada no texto, percebe-se que o narrador demonstra um sentimento de:

- a) revolta
- b) nostalgia
- c) indiferença
- d) apatia
- e) raiva

02. O narrador deixa transparecer que já estivera no local há muitos anos como se confirma na passagem “*Há quantos anos entrei por esta mesma alameda? Vinte, vinte e cinco?*” (4º parágrafo). Assinale a alternativa que apresenta um fragmento do texto que reforça essa afirmativa:

- a) “Vou subindo a ladeira calçada de pedras velhas irregulares e escorregadias, (...)” (1º parágrafo)
- b) “(...) diria que ninguém mora mais aqui, que todos se foram, que muitos morreram e que outros se mudaram.” (1º parágrafo)
- c) “Quando chego à última curva, a respiração se faz difícil pelo esforço da subida, (...)” (2º parágrafo)
- d) “Até há pouco chovia.” (3º parágrafo)
- e) “Antes havia marrecos neste laguinho: agora, folhas mortas boiam, sem pressa de chegar à outra margem.” (5º parágrafo)

03. Pode-se deduzir do texto que o narrador ficou na casa velha, no passado, durante:

- a) um dia
- b) uma semana
- c) uma tarde
- d) uma hora
- e) uma manhã

04. Em relação à linguagem do texto, pode-se afirmar que foi empregada, principalmente, a variedade:

- a) regional
- b) formal
- c) informal
- d) técnica
- e) popular

05. A figura de linguagem que sobressai na passagem “*Agora um sol alegre ilumina a copa das árvores, vence a folhagem e espeta seus raios na relva.*” (3º parágrafo) está apontada na opção:

- a) personificação
- b) sinestesia
- c) metonímia
- d) antítese
- e) gradação

06. Quanto aos tipos de sujeito, assinale a alternativa que apresenta **correta** classificação do verbo em destaque no fragmento “*Há quantos anos entrei por esta mesma alameda?*” (4º parágrafo)

- a) simples
- b) desinencial
- c) indeterminado
- d) inexistente
- e) composto

07. Quanto à separação silábica, marque a opção **correta**:

- a) i-rre-gu-la-res
- b) es-cor-re-ga-dia
- c) bo-i-am
- d) u-su-fru-ir
- e) chil-rear

08. As aspas empregadas na passagem “*Um dia um cisne morrerá, por certo*” (6º parágrafo) justificam-se, pois:

- a) trata-se de uma citação
- b) trata-se de fala de personagem
- c) trata-se de um comentário do narrador
- d) trata-se de uma informação adicional
- e) trata-se de uma escolha pessoal do autor

09. Assinale a alternativa em o vocábulo é proparoxítono:

- a) “ninguém”
- b) “última”
- c) “difícil”
- d) “Até”
- e) “morrerá”

10. Assinale a alternativa em que o vocábulo apresenta o mesmo som do /x/ que na palavra “**expor**”:

- a) inexistente
- b) inexorável
- c) sintaxe
- d) exuberante
- e) êxodo

11. Assinale a opção em que há vocábulo **corretamente** grafado:

- a) pretencioso
- b) sisudez
- c) altesa
- d) catequizar
- e) pesquisar

12. Das opções abaixo, assinale aquela que apresenta termo destacado classificado **INCORRETAMENTE**:

- a) “Quando chego à **última** curva, a respiração se faz difícil pelo esforço da subida, (...)” (2º parágrafo) - numeral
 b) “(...) embora suas grades estejam **enferrujadas** e não brancas, como antigamente.” (2º parágrafo) - adjetivo
 c) “Mesmo assim, quando entro, sinto a terra úmida debaixo dos **meus** sapatos.” (3º parágrafo) – pronome
 d) “Sim, penso que estou a entrar numa catedral vazia, enquanto **caminho** devagar, olhando em torno.” (4º parágrafo) - substantivo
 e) “(...) lembrei-**me** imediatamente do casal de cisnes que vivia neste lago.” (6º parágrafo) - pronome

RACIOCÍNIO LÓGICO
QUESTÕES 13 A 16 (02 PONTOS)

13. Qual dos seguintes números é menos similar?

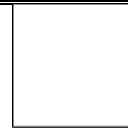
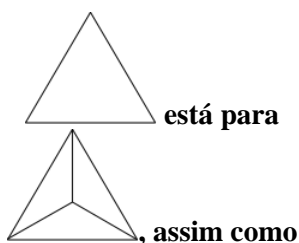
2 – 5 – 10 – 13 – 17

- a) 2
 b) 5
 c) 10
 d) 13
 e) 17

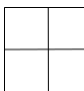
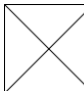
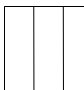
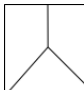
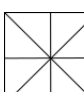
14. Maria tinha uma quantidade de bombons. Comeu um e deu metade do que sobrou para Ana. Comeu mais um e deu metade do que restou para João. Maria ficou ainda com quatro bombons. Quantos bombons ela tinha inicialmente?

- a) 16
 b) 17
 c) 18
 d) 19
 e) 20

15. Qual dos cinco desenhos faz a melhor comparação?



está para:

- a) 
 b) 
 c) 
 d) 
 e) 

16. Se pelo menos um X é Y e todo Y é Z, então:

- a) Nenhum X é Z.
 b) Nenhum Y é X.
 c) Todo X é Z.
 d) Existe Y que não é Z.
 e) Existe X que é Z.

ATUALIDADES
QUESTÕES 17 A 20 (02 PONTOS)

Com relação à Lei Orgânica do Município de Serraria-PB, responda as questões 17 e 18.

17. Marque a alternativa **CORRETA**

Ao Município de Serraria-PB compete prover a tudo quanto diga respeito ao seu peculiar interesse e ao bem-estar de sua população, cabendo-lhe privativamente, dentre outras, as seguintes atribuições:

- a) cessar a arrecadação de tributos, bem como retirar suas rendas;
 b) desorganizar e desprestigiar, diretamente, ou sob regime de concessão ou permissão, os serviços públicos;
 c) indispor e desarmonizar sobre os serviços funerários e de cemitérios;
 d) exercer o poder de polícia administrativa.
 e) todas as afirmativas acima estão incorretas

18. Julgue as questões abaixo e marque a alternativa **correta**

Todos têm direito ao meio ambiente ecologicamente equilibrado bem de uso comum do povo e essencial à sadia qualidade de vida, impondo-se ao Poder Público Municipal e a coletividade o dever de defendê-lo e preservá-lo para presentes e futuras gerações.

Para assegurar a efetividade desse direito, incumbe ao Poder Público Municipal de Serraria-PB:

I- controlar a produção comercialização e ao emprego de técnicas, métodos e substâncias que comportem risco para a vida, a qualidade de vida e o meio ambiente;

II- preservar e restaurar os processos ecológicos essenciais e prover o manejo ecológico das espécies e ecossistemas;

III - proteger a fauna e a flora, vedadas na forma da lei as práticas que coloquem em risco sua função ecológica, provoquem a extinção de espécies ou submetam os animais à crueldade.

Está(ão) correta(s)

- a) Apenas a afirmativa I.
- b) Apenas a afirmativa II.
- c) Apenas as afirmativas I e II.
- d) Apenas as afirmativas II e III
- e) As afirmativas I, II e III.

19. Considere a charge abaixo



Com relação ao Analfabetismo no Brasil é **correto** afirmar:

- a) O analfabetismo no Brasil está diretamente associado à idade. Quanto mais velho o grupo populacional, maior a proporção de analfabetos.
- b) A Paraíba é o estado com maior taxa de analfabetismo no país.
- c) O Plano Nacional de Educação (PNE) erradicou o analfabetismo nas regiões brasileiras.
- d) Com uma população de 210 milhões de habitantes, o Brasil avançou contra o analfabetismo no país, entre a população de 15 anos ou mais — o número corresponde a menos de 1% dessa população.
- e) Todas as alternativas estão corretas

20. Marque a alternativa **CORRETA**

Apelidada de superministério, mediante a fusão dos ministérios da Fazenda, do Planejamento, Desenvolvimento e Gestão, da Indústria, Comércio Exterior e Serviços e parte do Ministério do Trabalho como políticas de emprego, foi anunciado pelo então presidente eleito Jair Bolsonaro como **Titular do Ministério da Economia do Brasil. Esse Ministro é:**

- a) Sergio Moro.
- b) Paulo Guedes.
- c) Abraham Weintraub.
- d) Olavo de Carvalho.
- e) Ricardo Sales.

CONHECIMENTOS ESPECÍFICOS - QUESTÕES 21 A 40 (03 PONTOS)

21. As tintas de fundo são substâncias líquidas, constituída por resinas, solventes (ou água), pigmentos e aditivos, aplicado inicialmente (primeira demão) sobre um substrato. Não é função da tinta de fundo a alternativa:

- a) Aumentar e uniformizar a absorção
- b) Isolar quimicamente a tinta do substrato
- c) Melhorar a aderência
- d) Diminuir o consumo da tinta de acabamento
- e) Proteger quimicamente contra corrosão dos metais

22. Assinale a alternativa **correta**:

- a) A tinta tem finalidade de deixar o substrato transparente;
- b) O verniz é uma tinta com pigmentos;
- c) Por ter pigmentos o verniz cobre o substrato;
- d) O verniz deixa transparente o substrato
- e) A tinta não protege o substrato

23. Relacione as colunas 1 e 2 de acordo com a definição **correta**.

Coluna 1

Coluna 2

- I. Abrasão (___) matéria-prima que, adicionada em pequenas proporções, confere características ou propriedades específicas, como antissedimentação, secagem, plastificação etc
- II Absorção (___) desgaste provocado por atrito;
- III. Acabamento (___) capacidade de um corpo reter, em sua massa, moléculas ou partículas de outro;
- IV. Adesão (___) ato de aderir ou estar ligado, inerente tanto ao sistema tinta/substrato, como ao sistema de pintura onde diversas demãos de tintas estão intimamente ligadas
- V. Aditivo (___) etapa final do sistema de pintura, à qual se atribuem efeitos decorativos e/ou protetivos, como a cor desejada, grau de brilho, textura, resistência a intempéries e outros atributos.

A ordem **correta** de cima para baixo é:

- a) V; II; III; IV; I
- b) III; I; II; IV; V
- c) V; I; II; IV; III
- d) III; IV; V; I; II
- e) I; II; III; IV; V

24. As tintas são constituídas de pigmento + veículo+ aditivo. Assinale a alternativa incorreta:

- a) Os veículos voláteis são os solventes e diluentes;
- b) Os veículos não voláteis são os óleos e resinas;
- c) Veículo volátil reduz a viscosidade e facilita a aplicação;
- d) Veículo não volátil permite a formação da película sólida;
- e) Veículo não volátil evapora durante o processo de secagem;

25. Dos itens abaixo, qual **não é** um solvente nem um diluente:

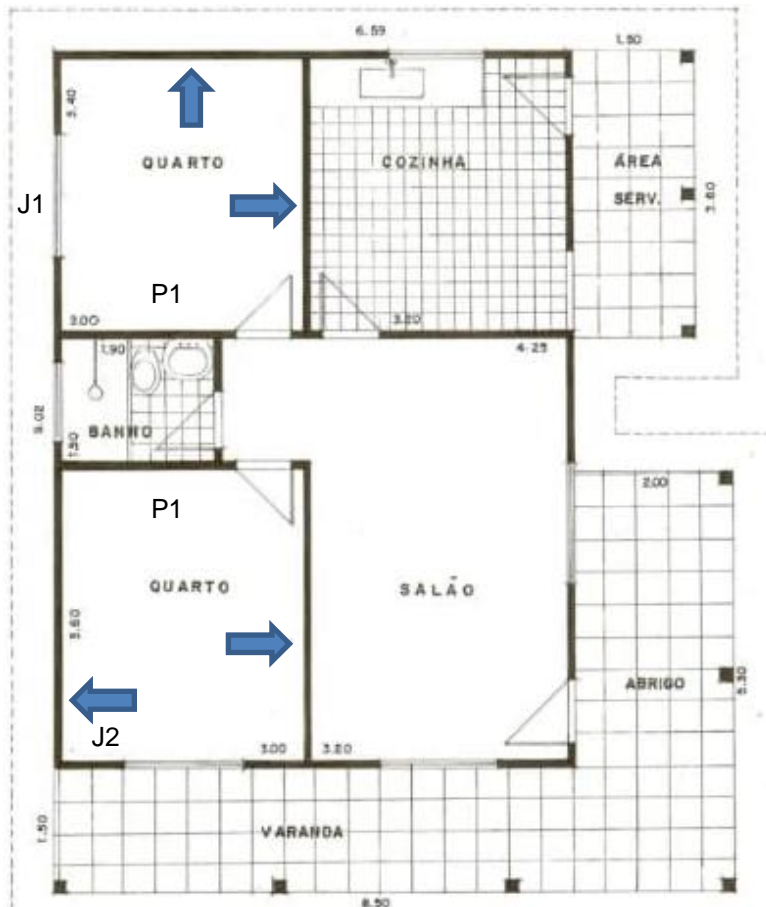
- a) Água;
- b) Hidrocarbonetos;
- c) Thinner;
- d) Areia;
- e) Cloreto de metileno;

26. Assinale a alternativa **incorreta** a respeito dos aditivos;

- a) Aditivos dispersantes têm a função de facilitar a dispersão dos produtos pulverulentos nos veículos;
- b) Aditivos molhantes têm a função de diminuir a tensão interfacial entre a fase sólida e fase líquida;
- c) Aditivos secantes têm a função de provocar uma apreciável redução do tempo de secagem à temperatura ambiente;
- d) Aditivos fungicidas têm a função de reduzir o ataque da película pelos fungos;
- e) Aditivos antipele têm a função de diminuir ou evitar a formação de espumas indesejáveis;

27. Sabendo que a tinta X de 18l tem rendimento de 150m^2 por demão, assinale quantas latas de tintas serão necessárias para pintar em 3 demãos as paredes marcadas dos quartos da imagem a baixo:

Dado PD = 2,70m



- a) 1 lata de tinta;
- b) 2 latas de tinta;
- c) 3 latas de tinta;
- d) 2 latas de 18l e 1 de 3,60l
- e) 1 lata de tinta de 18l e 1 de 3,60l

28. Com base nas informações da questão anterior, a área a ser pintada das paredes e teto dos quartos é de:

Dados: J1 = 2,00m X 1,00m; J2 = 2,00m x 1,20m e P1 = 0,90m x 2,10m.

- a) $130,00\text{m}^2$
- b) $91,80\text{m}^2$
- c) $124,71\text{m}^2$
- d) $123,71\text{m}^2$
- e) $136,29\text{m}^2$

29. Qual das tintas a baixo **não é** a base de água:

- a) Tinta Látex
- b) Tinta Esmalte
- c) Tinta Acrílica
- d) Tinta A base de Cal
- e) Tinta Guache

30. Das ferramentas a seguir, qual **não** é normalmente utilizada pelo pintor:

- a) Rolo de espuma e espátula;
- b) Espátula e lixas;
- c) Lixas e rolos de lã;
- d) Rolo de lã de carneiro e pincel;
- e) Martelo e régua;

31. Das alternativas abaixo, assinale a questão em que o tipo de preparo **não** condiz com a superfície de alvenarias:

- a) plaquetas de gesso, gesso corrido ou blocos de cimento: lixar e eliminar o pó. Dependendo do tipo de acabamento, aplicar fundo preparador de paredes, quando recomendado pelo fabricante;
- b) superfícies pintadas: aplicar o acabamento;
- c) lixar e limpar com um pano umedecido com aguarrás.
- d) substratos cerâmicos porosos, vitrificados e fibrocimento: lavar com solução de água e detergente neutro e enxaguar. Aguardar a secagem.
- e) reboco fraco, caiação e partes soltas: lixar e eliminar o pó e as partes soltas. Aplicar fundo preparador de paredes.

32. A ferramenta da imagem abaixo serve para:



- a) Assentar piso;
- b) Cortar arames;
- c) Serra madeiras;
- d) Aplicar massa corrida;
- e) Aprumar paredes.

33. Não é correto afirmar que, nas atividades de montagem e desmontagem de andaimes

- a) os trabalhadores iniciantes não precisam de exame médico dentro dos primeiros 60 dias;
- b) é obrigatório o uso de cinto de segurança tipo paraquedista e com duplo talabarte que possua

ganchos de abertura mínima de cinquenta milímetros e dupla trava;

- c) as ferramentas utilizadas devem ser exclusivamente manuais e com amarração que impeça sua queda acidental;
- d) os trabalhadores devem portar crachá de identificação e qualificação, do qual conste a data de seu último exame médico ocupacional e treinamento.
- e) todos os trabalhadores sejam qualificados e recebam treinamento específico para o tipo de andaime em operação

34. Se uma lata de tinta de 18l rende 150m²/demão, 7 latas, da mesma tinta, de 3,60l rendem quantos m²/demão aproximadamente?

- a) 150,00m²/demão
- b) 200,00m²/demão
- c) 210,00m²/demão
- d) 160,00m²/demão
- e) 250,00 m²/demão

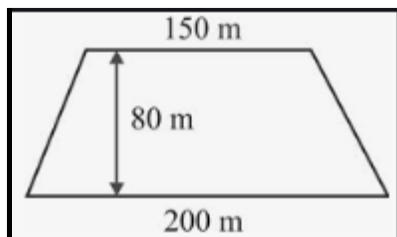
35. Para pintar colunas de madeira de uma varanda, o pintor comprou lixas de madeira com granulometria de 50 para prepara-las. No total foram compradas 15 lixas, se para cada coluna são necessárias 3 lixas e meia, quantas lixas precisam ser compradas para pintar as 36 colunas?

- a) 122,50 lixas
- b) 111 lixas
- c) 10,50 lixas
- d) 126 lixas
- e) 11 lixas

36. Assinale o item que **não** seja um equipamento de proteção dos olhos e faces:

- a) capacete para proteção contra impactos de objetos sobre o crânio;
- b) óculos para proteção dos olhos contra impactos de partículas volantes
- c) protetor facial para proteção da face contra impactos de partículas volantes
- d) calçado para proteção dos pés contra agentes abrasivos e escoriantes;
- e) capuz para proteção do crânio, face e pescoço contra respingos de produtos químicos

37. Com base na imagem abaixo, assinale a alternativa **correta**:



- a) A área do piso é 14.000 m²;
- b) O perímetro é de 430 metros
- c) A área do piso forma um quadrado;
- d) A área do piso forma um hexágono;
- e) A área do piso forma um triângulo.

38. Para pintar uma caixa de madeira, um pintor comprou tinta esmalte, após preparar a base, lixando, passando massa ele começou a pintar utilizando uma pistola de ar comprimido.

A caixa tem um formato cúbico de aresta 2,00 internamente. Qual a área desta caixa para o pintor pintá-la em todo o seu interior?

- a) 8,00m²
- b) 24,00m²
- c) 20,00m²
- d) 16,00m²
- e) 4,00m²

39. Para pintar uma face de uma parede de 10,00m x 3,00m, utilizando uma pistola de ar comprimido, o pintor leva o tempo de 30 minutos para dar uma demão de tinta. Para pintar esta mesma parede utilizando rolo, ele gasta 4,5 vezes o tempo da pistola. O tempo gasto pelo pintor para pintar com rolo 5 paredes dessa é de:

- a) 2 horas e 25 minutos
- b) 10 horas e 10 minutos
- c) 11 horas e 15 minutos
- d) 2 horas e 15 minutos
- e) 11 horas e 25 minutos

40. Um equipamento de demarcação de faixa em vias foi adquirido pela prefeitura para pintar toda a avenida. O rendimento desta máquina é de 900m por galão de 3,6l para faixa dupla contínua. A avenida tem um total de 11,3 km. Assinale a alternativa **correta**:

- a) São necessários 10 litros de tinta para pintar toda a avenida.
- b) 13 galões de tinta são suficientes para a pintura de toda avenida.
- c) 11 galões de tinta são suficientes para pintar toda a avenida.
- d) A avenida tem 11500 metros.
- e) A máquina consegue pintar toda a via com 1 galão.

RASCUNHO