



## CONCURSO PÚBLICO - PROVA OBJETIVA

ASSINATURA DO(A) CANDIDATO(A)

Nº DE INSCRIÇÃO

**CARGO:  
MÉDICO**

### INSTRUÇÕES:

#### VERIFIQUE SE ESTE CADERNO:

- ✓ Corresponde a sua opção de cargo.
- ✓ Contém 40 (quarenta) questões, numeradas de 01 a 40, caso contrário reclame ao fiscal da sala outro caderno. NÃO serão aceitas reclamações posteriores.
- ✓ Para cada questão existe apenas UMA resposta certa.
- ✓ Você deve ler cuidadosamente cada uma das questões e escolher a resposta certa.
- ✓ A alternativa escolhida deve ser marcada na FOLHA DE RESPOSTAS que você recebeu.

#### VOCÊ DEVE:

- ✓ Procurar na FOLHA DE RESPOSTAS, o número da questão que você está respondendo.
- ✓ Verificar no caderno de prova qual a letra (A, B, C, D, E) da resposta que você escolheu.
- ✓ Marcar essa letra na FOLHA DE RESPOSTAS, conforme o exemplo: [■].

#### ATENÇÃO:

- ✓ Marque as respostas com caneta esferográfica azul ou preta.
- ✓ Marque apenas uma letra para cada questão, mais de uma letra assinalada implicará nota zero à questão.
- ✓ Não será permitida qualquer espécie de consulta, nem o uso de máquina calculadora.
- ✓ Você terá 3 (três) horas para responder a todas as questões e preencher a folha de respostas.
- ✓ Devolva esse caderno de prova ao aplicador, juntamente com a sua folha de respostas.
- ✓ Proibida a divulgação ou impressão parcial ou total da presente prova. **Direitos Reservados.**

**LINGUA PORTUGUESA - QUESTÕES 1 A 12**  
**(02 PONTOS)****Palavras aladas**

Silêncio era a coisa de que aquele rei mais gostava. E de que, a cada dia, mais parecia gostar. Qualquer ruído, dizia, era faca em seus ouvidos.

Por isso, muito jovem ainda, mandou construir altíssimos muros ao redor do castelo. E logo, não satisfeito, ordenou que por cima dos muros, e por cima das torres, por cima dos telhados e dos jardins, passasse imensa redoma de vidro. (...)

Mas se os sons não podiam entrar, verdade é que também não podiam sair. Qualquer palavra dita, qualquer espirro, soluço, canto, ficava vagando prisioneiro do castelo, sem que lhe fossem de valia fresta de janela ou porta esquecida aberta. Pois se ainda era possível escapar às paredes, nada os libertava da redoma.

Aos poucos, tempo passando sem que ninguém lhe ouvisse os passos, palavras foram se acumulando pelos cantos, frases serpentearam na superfície dos móveis, interjeições salpicaram as tapeçarias, um miado de gato arranhou os corredores.

E tudo teria continuado assim, se um dia, no exato momento em que sua majestade recebia um embaixador estrangeiro, não atravessasse a sala do trono uma frase desgarrada. Frase de cozinheiro que, sobrepondo-se aos elogios reais, mandou o embaixador depenar, bem depressa, uma galinha.

Mais do que os ouvidos, a frase feriu o orgulho do rei. Furioso, deu ordens para que todos os sons usados fossem recolhidos, e para sempre trancados no mais profundo calabouço.

Durante dias os cortesãos empenharam-se naquele novo esporte que os levava a sacudir cortinas e a rastejar sob os móveis. A audição certa abatia exclamações em pleno voo, algemava rimas, desentocava cochichos. Uma condessa encheu um cesto com um cento de acentos. Um marquês de monóculo fez montinhos de monossílabos. E houve até quem garantisse ter apanhado entre os dedos o delicado não de uma donzela. Enfim, divertiram-se tanto, tão entusiasmados ficaram com a tarefa, que acabaram por instituir a Temporada Anual de Caça à Palavra.

De temporada em temporada, esvaziava-se o castelo de seus sons, enchia-se o calabouço de conversas. A tal ponto que o momento chegou em que ali não cabia mais sequer o quase silêncio de uma vírgula. E o Mordomo Real viu-se obrigado a transferir secretamente parte dos sons para aposentos esquecidos do primeiro andar.

Foi portanto por acaso que o rei passou frente a um desses cômodos. E passando ouviu um murmúrio, rasgo de conversa. Pronto a reclamar, já a mão pousava na maçaneta, quando o calor daquela voz o reteve. E inclinado à fechadura para melhor ouvir, o rei colheu as lavas, palavras, com que um jovem, de joelhos talvez, derramava sua paixão aos pés da amada.

A lembrança daquelas palavras pareceu voltar ao rei de muito longe, atravessando o tempo, ardendo novamente no peito. E em cada uma ele reconheceu com surpresa sua própria voz, sua jovem paixão. Era sua aquela conversa de amor há tantos anos trancada. Fio da longa meada do passado, vinha agora envolvê-lo, religá-lo a si mesmo, exigindo sair de calabouços. (...)

– Que se derrube a redoma! – lançou então o rei com todo o poder de seus pulmões. – Que se abatam os muros!

E desta vez vai o grito por entre o estilhaçar, subindo, planando, pássaro-grito que no azul se afasta, trazendo atrás de si em revoada frases, cantigas, epístolas, ditados, sonetos, epopeias, discursos e recados, e ao longe – maritacas – um bando de risadas. Sons que no espaço se espalham levando ao mundo a vida do castelo, e que, aos poucos, em liberdade se vão.

COLASANTI, Marina. Doze reis e a moça no labirinto do vento. São Paulo: Global.

01. Como é próprio dos textos literários, a temática abordada está transfigurada pela linguagem simbólica, o que pode ser observado desde o título; nesse sentido, de uma forma mais abrangente, pode-se dizer que o texto trata, principalmente de:

- a) fugacidade do tempo.
- b) fragilidade dos sentidos.
- c) fragmentação da comunicação.
- d) relativização do poder.
- e) liberdade de expressão.

02. Constata-se, a partir de determinado ponto do texto, uma mudança de postura do rei em relação às palavras e ao silêncio; assim, pode-se afirmar **corretamente** que o agente transformador responsável por essa mudança de comportamento é:

- a) o estado de solidão em que o rei se encontrava.
- b) a tristeza vivenciada pelo rei durante anos.
- c) o desejo consciente que o rei tinha de liberdade.
- d) a redescoberta do sentimento amoroso.
- e) a sensação de cansaço acumulado durante os anos.

03. Marina Colasanti cria seu texto com base em diversos recursos estilísticos; há, porém, um recurso principal que o estrutura todo. Assinale a alternativa que apresenta tal recurso:

- a) sinestesia
- b) metáfora
- c) metonímia
- d) paradoxo
- e) hipérbole

04. Pode-se afirmar que, de acordo com sua tipologia, o texto apresenta, eminentemente, uma sequência de:

- a) aspectos
- b) argumentos
- c) fatos
- d) dados
- e) conceitos

05. Analisando a organização interna do texto quanto às relações de sentido nele presentes, observa-se que o 11º parágrafo estabelece com o parágrafo anterior (10º), respectivamente, relações de:

- a) consequência e causa
- b) causa e consequência
- c) causa e temporalidade
- d) temporalidade e causa
- e) finalidade e temporalidade

06. Com relação aos elementos de coesão, foram destacados pronomes, nas passagens abaixo retiradas do texto, que assumem função anafórica; a **EXCEÇÃO**, no entanto, encontra-se na alternativa:

- a) “Silêncio era a coisa de **que** aquele rei mais gostava.” (1º parágrafo)
- b) “(...) nada **os** libertava da redoma.” (3º parágrafo)
- c) “(...) deu ordens para que **todos** os sons usados fossem recolhidos, (...)” (6º parágrafo)
- d) “E em cada uma **ele** reconheceu com surpresa sua própria voz, (...)” (10º parágrafo)
- e) “(...) pássaro-grito **que** no azul se afasta, (...)” (12º parágrafo)

07. Nos excertos abaixo, há um vocábulo em destaque que atende ao processo de formação de palavras denominado conversão; assinale a opção em que ele aparece:

- a) “Por isso, muito jovem ainda, mandou construir **altíssimos** muros ao redor do castelo (...)” (2º parágrafo)
- b) “(...) atravessasse a sala do trono uma frase **desgarrada**.” (5º parágrafo)
- c) “(...) mandou o embaixador **depenar**, bem depressa, uma galinha. (5º parágrafo)
- d) “E houve até quem garantisse ter apanhado entre os dedos o delicado **não** de uma donzela.” (7º parágrafo)
- e) “(...) que acabaram por instituir a Temporada Anual de **Caça** à Palavra.” (7º parágrafo)

08. Quanto às vírgulas utilizadas na passagem “Qualquer ruído, dizia, era faca em seus ouvidos.” (1º parágrafo), é **INCORRETO** afirmar que:

- a) isolam uma oração interferente;
- b) poder-se-iam substituí-las por travessões, mantendo-se a correção gramatical;
- c) a oração poderia ser deslocada para o final do período, sendo precedida de apenas uma vírgula;
- d) isolam uma oração subordinada adverbial deslocada no período;

e) se a oração fosse deslocada para o final do período, poderia ser introduzida por um travessão, prescindindo-se das vírgulas.

## TEXTO II

### Palavras

“Veio me dizer que eu desestruturo a linguagem. Eu desestruturo a linguagem? Vejamos: eu estou bem sentado num lugar. Vem uma palavra e tira o lugar de debaixo de mim. Tira o lugar em que eu estava sentado. Eu não fazia nada para que a palavra me desalojasse daquele lugar. E eu nem atrapalhava a passagem de ninguém. Ao retirar de debaixo de mim o lugar, eu desaprumei. Ali só havia um grilo com a sua flauta de couro. O grilo feridava o silêncio. Os moradores do lugar se queixavam do grilo. Veio uma palavra e retirou o grilo da flauta. Agora eu pergunto: quem desestruturo a linguagem? Fui eu ou foram as palavras? E o lugar que retiraram de debaixo de mim? Não era para terem retirado a mim do lugar? Foram as palavras pois que desestruturaram a linguagem. E não eu.”

BARROS, Manoel de. Ensaios fotográficos. Rio de Janeiro: Record.

09. Manoel de Barros apresenta um questionamento sobre o poder da linguagem. Esse questionamento se dá por meio de um(a):

- a) dialogismo
- b) interpelação
- c) conceituação
- d) teorização

e) reflexão

10. Analisando de forma mais detida a oração destacada na passagem “*Ao retirar de debaixo de mim o lugar, eu desaprumei.*”, pode-se depreender mais de um valor semântico presente nela, os quais estão corretamente indicados em:

- a) causa / consequência
- b) tempo / causa
- c) tempo / condição
- d) causa / concessão
- e) condição / modo

11. Ao lado do aspecto poético do texto de Manoel de Barros, pode-se afirmar que sobressai uma determinada tipologia, de acordo com as intenções discursivas do autor; assim, pode-se dizer que há a presença de marcas próprias do texto:

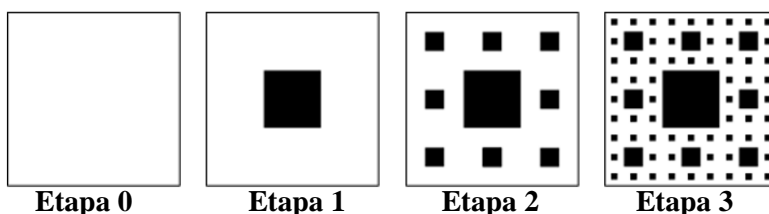
- a) dissertativo-argumentativo
- b) dissertativo-expositivo
- c) narrativo
- d) descritivo
- e) epistolar

12. O termo destacado na passagem “*E eu nem atrapalhava a passagem de ninguém*” assume o papel sintático de:

- a) complemento nominal
- b) objeto indireto
- c) adjunto adnominal
- d) agente da passiva
- e) adjunto adverbial de posse

## RACIOCÍNIO LÓGICO QUESTÕES 13 A 16 (02 PONTOS)

13. Uma chapa metálica quadrada de lado 1 é submetida a recortes sucessivos, conforme as etapas a seguir. Na etapa 1, uma furo quadrado de um nono da área inicial é recortada do centro da chapa. Na etapa 2, oito furos quadrados de um nono da área do furo original são feitos na chapa remanescente. O processo continua, conforme a figura abaixo.



Qual é, aproximadamente, a área da chapa restante na 5ª etapa?

- a) 0,624
- b) 0,555
- c) 0,493
- d) 0,445
- e) Zero

14. Considere a seguinte tabela verdade:

p	q	?
V	V	V
V	F	V
F	V	F
F	F	V

A relação lógica que deve ser substituída pelo sinal “?” é

- a)  $\sim p \vee \sim q$
- b)  $\sim q \rightarrow \sim p$
- c)  $\sim p \rightarrow \sim q$
- d)  $\sim p \wedge \sim q$
- e)  $\sim q \leftrightarrow \sim p$

15. O valor que deve ser substituído pelo sinal “?” é:

$$\begin{array}{l}
 \text{3 estrelas} + \text{2 flores} + \text{3 lápis} = 35 \\
 \text{2 estrelas} + \text{3 flores} + \text{3 lápis} = 38 \\
 \text{2 estrelas} + \text{1 flor} + \text{2 lápis} = 30 \\
 \text{1 estrela} + \text{1 flor} + \text{1 lápis} = ?
 \end{array}$$

- a) 10
- b) 11
- c) 12
- d) 13
- e) 14

16. A respeito dos poliedros regulares, afirma-se:

- I – O octaedro tem 8 faces, 12 arestas e 10 vértices;
- II – O dodecaedro tem 12 faces, 30 arestas e 20 vértices;

III – O icosaedro tem 20 faces, 40 arestas e 22 vértices.

Está(ão)o **correta(s)** apenas:

- a) II
- b) I e II
- c) II e III
- d) I e III
- e) III

**ATUALIDADES**  
**QUESTÕES 17 A 20 (02 PONTOS)**

17. Considere os itens, colocando (V) ou (F) nos parênteses se caso for verdadeiro ou falso, respectivamente:

Os principais atentados terroristas e ameaças no mundo em grande parte são registrados na Ásia, África e Europa. Portanto é **considerado na lista dos grupos mais violentos do mundo o:**

- ( ) Estado Islâmico.
- ( ) Talibã.
- ( ) Boko Haram.
- ( ) Exército Xiita Israelense.

**A sequência correta é:**

- a) V – V – V – F
- b) V – V – F – F
- c) V – V – V – V
- d) F – V – F – F
- e) V – V – F – V

18. Considere os itens, colocando (V) ou (F) nos parênteses se caso for **verdadeiro ou falso**, respectivamente sobre os aspectos referentes à (Globalização) integração entre povos, empresas, governos e mercadorias ao redor do planeta na Atualidade.

- ( ) Um elemento central da globalização é a exclusão do livre-comércio, ou seja, a criação de um sistema em que bens e serviços são comercializados com restrições tarifárias.
- ( ) Pode-se afirmar que a atual fase da globalização tem como pilares econômicos o conjunto de medidas adotado pelo presidente do Partido Comunista Chinês conservador Xi Jinping.

Ele adotou uma política de privatizações, corte de gastos públicos e enfrentamento com os sindicatos, que ficou conhecida como Neoliberalismo.

(\_\_\_) Um mundo globalizado é aquele em que eventos políticos, econômicos, culturais e sociais estão interconectados e onde um acontecimento em um lugar do planeta tem a capacidade de ecoar por outros cantos do globo.

(\_\_\_) Ao impor tarifas sobre a importação de alumínio, aço e produtos chineses, os EUA se voltam contra um dos pilares da globalização: a abertura comercial.

**A sequência correta é:**

- a) F – F – V – V
- b) V – F – V – F
- c) V – F – F – V
- d) F – F – F – F
- e) V – V – V – V

19. Considere os itens, colocando **(V)** ou **(F)** nos parênteses se caso for **verdadeiro** ou **falso**, respectivamente, com relação à Lei Orgânica do Município de Serraria-PB referente à Administração Pública:

(\_\_\_) Os vencimentos dos cargos do Poder Legislativo não poderão ser superiores aos pagos pelo Poder Executivo, ressalvadas as vantagens de caráter individual e as relativas a natureza ou ao local de trabalho.

(\_\_\_) É vedada a acumulação remunerada de cargos públicos.

(\_\_\_) Os cargos em comissão e as funções de confiança serão exercidos, exclusivamente, por servidores *pro tempore*, nos casos e condições previstas em lei.

(\_\_\_) É garantido ao servidor público civil o direito à livre associação sindical.

**A sequência correta é:**

- a) V – V – F – V
- b) V – F – V – F
- c) V – F – F – V
- d) F – F – F – V
- e) V – V – V – V

20. Nos últimos anos, o Brasil tem testemunhado grave aumento no número de atentados praticados contra templos religiosos dos mais distintos credos, ferindo direitos humanos fundamentais garantidos por Lei.

Desde a Constituição de 1891, o Brasil deixou de ser católico, tornando-se um Estado laico. Posteriormente, a Lei Federal n.º 9.459/97, tornou crime a discriminação religiosa.

Atualmente é percebido o aumento de casos de intolerância religiosa, conforme se apresenta o dado abaixo:

*“A intolerância religiosa está em crescente na Paraíba. Segundo dados do Fórum Paraibano da Diversidade Religiosa, até o mês de novembro de 2019 foram registrados 123 casos. O número é 4% maior que o acumulado do ano passado, quando 118 episódios de intolerância foram reportados. Em 2014, seu primeiro ano de atividade, o Fórum recebeu oito denúncias”*, Portal Correio, 05/12/2019.

Fontes:

<https://istoe.com.br/>;

<https://portalcorreio.com.br/intolerancia-religiosa-cresce-paraiba/>;

<https://super.abril.com.br/sociedade/pais-registra-cada-vez-mais-agressoes-e-quebras-de-terreiro/>

Acerca da Intolerância Religiosa, julgue as afirmativas abaixo e marque a alternativa **CORRETA**:

I. O projeto de Lei n.º 4.282/2019 de autoria do Dep. Marcelo Calero (CIDADANIA/RJ) propõe enquadrar o ataque às instituições religiosas como ato de terrorismo, adequando a legislação brasileira de contraterrorismo aos padrões internacionais, que contemplam também o combate à intolerância religiosa.

II. O estado do Rio de Janeiro lidera o ranking com maior número de denúncias de casos de discriminação, que têm como principal alvo as religiões afro-brasileiras;

III. O Dia Nacional de Combate à Intolerância Religiosa (21 de janeiro) foi instituído por Lei pelo ex-presidente Luis Inácio Lula da Silva;

IV. A intolerância religiosa é crime de discriminação religiosa inafiançável e imprescritível;

V. A Lei “Caó” apesar de não incluir o crime de intolerância religiosa, tornou a discriminação racial

crime e teve como autor o jornalista e advogado Carlos Alberto Caó Oliveira dos Santos.

Está(ão) correta(s)

- a) Apenas a afirmativa IV.
- b) Apenas as afirmativas I e II e IV.
- c) Apenas as afirmativas I, II e III.
- d) Todas as afirmativas são corretas;
- e) Todas as afirmativas são incorretas.

**CONHECIMENTOS ESPECÍFICOS -**  
**QUESTÕES 21 A 40 (03 PONTOS)**

21. O médico, ao exame físico abdominal, identificou a presença de equimoses na região periumbilical. Com relação a esse achado, é **correto** o que se afirma em:

- a) Caracteriza o sinal de Fox, indicativo de hemorragia retroperitoneal.
- b) Caracteriza o sinal de Cullen, pode ser encontrado em casos de pancreatite necro-hemorrágica.
- c) Caracteriza o sinal de Laffont, indicativo de necrose retroperitoneal.
- d) Caracteriza o sinal de Kher, é sinal clássico de ruptura esplênica.
- e) Caracteriza o sinal de Jobert, indicativo de pneumoperitônio.

22. Qual das alternativas abaixo descreve, **corretamente**, o sinal semiológico de Martorelli?

- a) Dor referida no abdome ao realizar a punho percussão do calcâneo.
- b) Dor à rotação interna do quadril direito flexionado em decúbito.
- c) Dor à percussão do ponto de McBurney ou dor ao tossir.
- d) Equimose em região inguinal e base do pênis.
- e) Dor referida no ombro direito.

23. O enfisema pulmonar é uma doença obstrutiva crônica, resultante de importantes alterações de toda a estrutura distal do bronquíolo terminal, seja por dilatação dos espaços aéreos, seja por destruição da parede alveolar. Sobre o enfisema pulmonar, considere a assertiva **incorreta**:

- a) Ocasiona a perda da superfície respiratória, diminuição do recolhimento elástico e hiper-insuflação pulmonar.
- b) Atualmente, o enfisema pulmonar pode ser definido como um processo obstrutivo crônico, resultante de importantes alterações de toda a estrutura distal do bronquíolo terminal.
- c) O enfisema centroacinar apresenta o ácino pulmonar comprometido, por um alargamento ou destruição dos bronquíolos respiratórios, predominantes em zonas distais, associado à prática tabagista.
- d) O enfisema panacinar é encontrado em pacientes portadores de deficiência de alfa-1-antitripsina.
- e) O enfisema acinar distal ou parasseptal compromete a região periférica do ácino, dutos e sacos alveolares, envolvendo-os em uma camada aérea, longitudinalmente, aos septos interlobulares.

24. O enfisema parasseptal localizado encontra-se associado ao \_\_\_\_\_ em adultos jovens e a bolhas pulmonares em idosos. Enfisema unilateral ou síndrome de \_\_\_\_\_ ocorre devido a complicações decorrentes de infecções causadas por varíola ou adenovirus na infância.

Assinale a alternativa que preenche, **correta e respectivamente**, as lacunas do texto:

- a) Pneumotórax hipertensivo – Ogilvie.
- b) Pneumotórax eversivo – Nutcracker.
- c) Pneumotórax espontâneo – MacLeod.
- d) Hemotórax maciço – Rokitsansky.
- e) Hemotórax traumático – Hunt.

25. \_\_\_\_\_ é o exame padrão ouro para documentar a cirrose, identificar a causa e avaliar extensão do comprometimento hepático.

Assinale a alternativa que preenche, **corretamente**, a lacuna do texto:

- a) Ultrassonografia.
- b) Ressonância magnética.
- c) Tomografia computadorizada.
- d) Dosagem sérica de AST/ALT.
- e) Biópsia hepática.

26. Sobre a Cirrose Hepática, analise os excertos a seguir:

*I - Histologicamente, a cirrose hepática é definida como uma alteração difusa do fígado, em que a arquitetura normal é substituída por nódulos regenerativos, separados por faixas de tecido fibroso, que determina a diminuição das funções de síntese e excreção hepáticas, hipertensão portal com anastomoses portossistêmicas e risco de carcinoma hepatocelular.*

*II - Pode ser consequência de vários fatores etiológicos, nomeadamente, álcool, infecções virais, doenças metabólicas, processos autoimunes ou patologia da via biliar. É uma doença severa proveniente de diversos fatores que levam à inflamação crônica do fígado.*

*III - Entre as causas mais comuns estão as hepatites virais (B e C) e o abuso de substâncias, como álcool, considerada uma causa de cirrose emergente.*

Está **correto** o que se afirma em:

- a) I, apenas.
- b) I e II, apenas.
- c) II e III, apenas.
- d) I e III, apenas.
- e) I, II e III.

27. A indução da fibrose, resultando na formação de maior quantidade de colágeno e de outros componentes da matriz extracelular. Ocorre com a ativação de células:

- a) binucleadas hepáticas.
- b) rugosas hepáticas.
- c) estelares hepáticas.
- d) numulares hepáticas.
- e) laminares hepáticas.

28. Em aproximadamente, 15% dos pacientes com leptospirose, ocorre a evolução para manifestações clínicas graves, que, tipicamente, iniciam-se após a primeira semana de doença, mas que pode ocorrer mais cedo, especialmente em pacientes com apresentações fulminantes. A manifestação clássica da leptospirose grave é a síndrome de Weil, caracterizada pela tríade:

- a) Insuficiência renal, hemorragia pulmonar e febre.
- b) Insuficiência hepática, dor articular e cirrose.
- c) Hemorragia pulmonar, equimoses abdominais e acolia.
- d) Hemorragia digestiva, melena e insuficiência respiratória.
- e) Icterícia, insuficiência renal e hemorragias.

29. Considerando-se que a leptospirose tem um amplo espectro clínico, os principais diagnósticos diferenciais na fase precoce são:

- a) hepatites virais agudas, hantavirose, febre amarela, malária grave.
- b) dengue hemorrágica, febre tifóide, endocardite, riquetsioses, doença de Chagas aguda.
- c) pneumonias, pielonefrite aguda, apendicite aguda, sepsis, meningites, colangite, colecistite aguda, coledocolitíase.
- d) esteatose aguda da gravidez, síndrome hepatorenal, síndrome hemolíticourêmica, lúpus eritematoso sistêmico.
- e) dengue, influenza (síndrome gripal), malária, riquetsioses, doença de Chagas aguda, toxoplasmose, febre tifoide.

30. Após a análise da radiografia de tórax e do hemograma de um paciente de 33 anos, o médico constatou uma pneumonia bacteriana e decidiu, prescrever uma cefalosporina de 3ª geração para tratamento. Qual dos fármacos abaixo foi prescrito?

- a) Cefalotina.
- b) Cefoxitina.
- c) Cefaclor.
- d) Cefotaxima.
- e) Cefepima.

31. Para um paciente que apresentou hipertensão em estágio II, o médico decide prescrever um diurético e um bloqueador dos canais de cálcio. Os fármacos prescritos pelo médico foram:

- a) Isoprenalina e Hidroclorotiazida.
- b) Furosemida e Milrinona.
- c) Esmolol e Diltiazem.
- d) Acetazolamida e Nimodipino.
- e) Anlodipino e Ivabradina.



32. Acetilcisteína é um medicamento descrito como:

- a) Mucolítico.
- b) Descongestionante nasal.
- c) Antiasmático.
- d) Broncodilatador.
- e) Antitussígeno.

33. Sobre a Raiva Humana, analise os excertos abaixo:

*I - A raiva é uma antrozoose transmitida ao homem pela inoculação do vírus presente na saliva e secreções do animal infectado, principalmente, pela mordedura.*

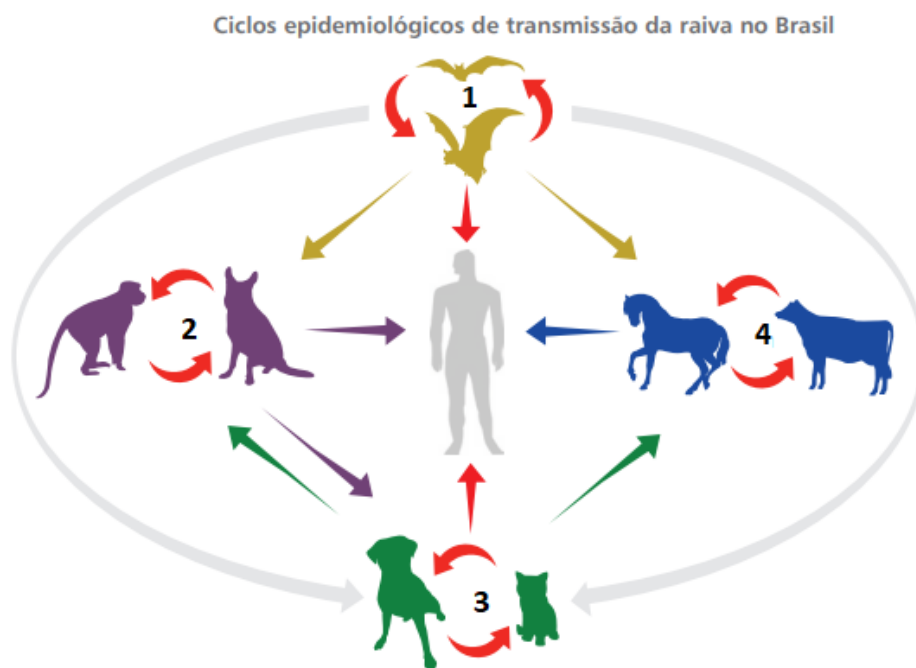
*II - Apresenta letalidade de, aproximadamente, 100% e alto custo na assistência preventiva às pessoas expostas ao risco de adoecer e morrer. Apesar de ser conhecida desde a antiguidade, continua sendo um problema de saúde pública.*

*III - O vírus da raiva é neurotrópico e sua ação no sistema nervoso central – SNC causa quadro clínico característico de encefalomyelite aguda, decorrente da sua replicação viral nos neurônios. Pertence ao gênero Lyssavirus, da família Rhabdoviridae, possui a forma de projétil e seu genoma é constituído por ácido ribonucléico – RNA envolvido por duas capas de natureza lipídica.*

Está **correto** o que se afirma em:

- a) I, apenas.
- b) I e II, apenas.
- c) I e III, apenas.
- d) II e III, apenas.
- e) I, II e III.

34. Considere a imagem a seguir:

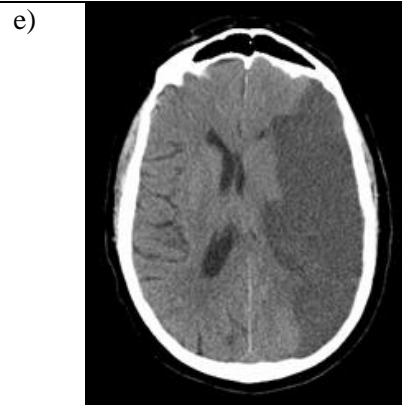
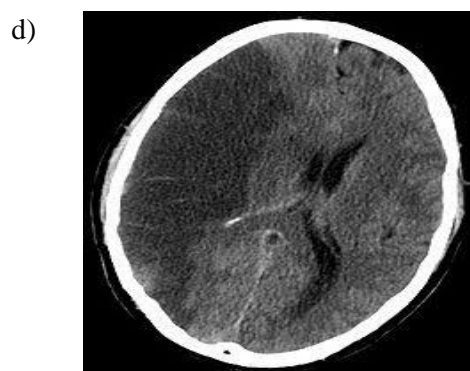
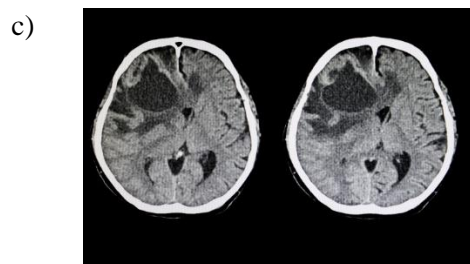
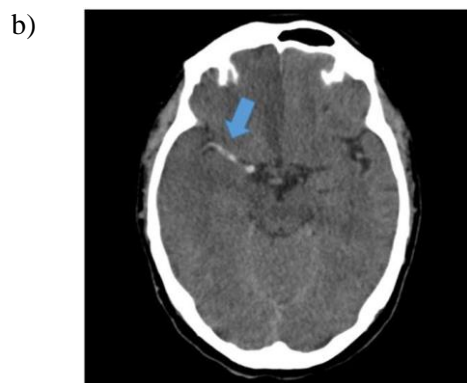
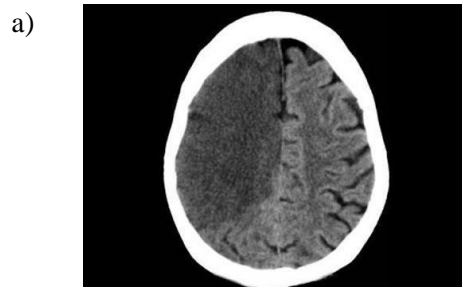


Fonte: (INSTITUTO PASTEUR – SES/SP)

Com base na imagem, é **correto** afirmar que:

- a) 1 representa o ciclo urbano-rural, 2 representa o ciclo silvestre, 3 representa o ciclo urbano e 4 representa o ciclo rural.
- b) 1 e 3 representam o ciclo urbano e 2 e 4 representam o ciclo rural.
- c) 1 e 2 representam o ciclo silvestre, 3 representa o ciclo urbano e 4 representa o ciclo rural.
- d) 1 representa o ciclo aéreo, 2 representa o ciclo silvestre, 3 representa o ciclo urbano e 4 representa o ciclo rural.
- e) 1 e 2 representam o ciclo silvestre e 3 e 4 representa o ciclo domissanitário.

35. No atendimento de um paciente com suspeita de AVC é obrigatória a realização de um exame de neuroimagem cujos objetivos são descartar a presença de lesões cerebrais de causa não vascular que se colocam como diagnósticos diferenciais (tumores, abscessos etc.) e, na presença de lesões cerebrais de causa vascular, permitir a diferenciação entre quadros isquêmicos (AVCI) e hemorrágicos (AVCH). Qual das imagens tomográficas abaixo não representa AVCI?



36. A pílula anticoncepcional do dia seguinte é também conhecida como anticoncepção de emergência, que é um uso alternativo da anticoncepção hormonal oral para evitar a gravidez depois da relação sexual, tomada antes de completar \_\_\_\_\_ horas após a relação sexual desprotegida.

Assinale a alternativa que preenche **corretamente** a lacuna do texto:

- a) 24 horas.
- b) 36 horas.
- c) 48 horas.
- d) 72 horas.
- e) 96 horas.

37. “Não tem valor clínico na avaliação das hepatites agudas. A presença de valores elevados, ou, progressivamente crescentes, em pacientes portadores de hepatite crônica, em geral indica o desenvolvimento de carcinoma hepatocelular, sendo por isto utilizada no *screening* deste tumor do fígado em pacientes cirróticos (Obs: pacientes com hepatite crônica pelo HBV podem desenvolver carcinoma hepatocelular mesmo sem a presença de cirrose hepática).”

Do diagnóstico laboratorial das hepatites, sobre os exames inespecíficos, o trecho acima descreve qual deles?

- a) Alfetoproteína.
- b) Atividade de protrombina.
- c) Gama-glutamilttransferase (GGT).
- d) Fosfatase alcalina.
- e) Aminotransferases.

38. A Lei nº 8.142, de 28 de dezembro de 1990 dispõe sobre a participação da comunidade na gestão do Sistema Único de Saúde (SUS) e sobre as transferências intergovernamentais de recursos financeiros na área da saúde, dessa forma é **INCORRETO** afirmar que os recursos do Fundo Nacional de Saúde (FNS) serão alocados como:

- a) Investimentos previstos no Plano Quinquenal do Ministério da Saúde
- b) Cobertura das ações e serviços de saúde a serem implementados pelos Municípios, Estados e Distrito Federal.
- c) Investimentos previstos em lei orçamentária, de iniciativa do Poder Legislativo e aprovados pelo Congresso Nacional
- d) Investimentos extraordinários na execução de políticas públicas de saúde.
- e) Despesas de custeio e de capital do Ministério da Saúde, seus órgãos e entidades, da administração direta e indireta.

39. São objetivos do Sistema Único de Saúde (SUS) previstos na Lei Orgânica da Saúde, **EXCETO**:

- a) A identificação e divulgação dos fatores condicionantes e determinantes da saúde.
- b) A formulação de política de saúde destinada a promover, nos campos econômico e social, a observância do disposto no § 1º do art. 2º da Lei Orgânica da Saúde.
- c) A assistência às pessoas por intermédio de ações de promoção, proteção e recuperação da saúde.
- d) A realização integrada das ações assistenciais e das atividades preventivas.
- e) A utilização da epidemiologia para o estabelecimento de prioridades, a alocação de recursos e a orientação programática.

40. De acordo com o Decreto nº 7.508, de 28 de junho de 2011, a afirmação que diz: “**conjunto de ações e serviços de saúde articulados em níveis de complexidade crescente, com a finalidade de garantir a integralidade da assistência à saúde**”, é **CORRETO** afirmar que se refere ao conceito de:

- a) Serviços Especiais de Acesso Aberto.
- b) Região de Saúde.
- c) Rede de Atenção à Saúde.

- d) Protocolo Clínico e Diretriz Terapêutica
- e) Mapa da Saúde.

**RASCUNHO**