



CONCURSO PÚBLICO Nº 01/2024 – ITURAMA/MG
PROVA OBJETIVA – 05/05/2024

CARGO: AGENTE DE FISCAL DE OBRAS E POSTURAS

NOME COMPLETO: _____

LEIA COM ATENÇÃO AS INSTRUÇÕES ABAIXO

Após receber o seu **Caderno de Respostas**, copie, nos locais apropriados, a seguinte frase:

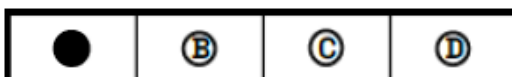
Sua determinação é sua maior força.

INSTRUÇÕES GERAIS

- ❖ O candidato receberá do fiscal:
 - Um Caderno de Questões contendo **30 (trinta) questões objetivas** de múltipla escolha.
 - Uma Folha de Respostas para a Prova Objetiva.
 - Uma folha personalizada para rascunho do gabarito.
- ❖ Ao ser autorizado o início da prova, verifique se a numeração das questões e a paginação estão corretas e se não há falhas, manchas ou borrões. Se algum desses problemas for detectado, solicite ao fiscal outro caderno completo. Não serão aceitas reclamações posteriores.
- ❖ A totalidade da Prova terá a duração de **04h:00min (quatro horas)**, incluindo o tempo para preenchimento da Folha de Respostas.
- ❖ Não será permitido ao candidato se ausentar em definitivo da sala de provas antes de decorrida **01h:00min (uma hora)** do início das provas.
- ❖ Finalizada a prova, o candidato deve entregar ao fiscal de sala, obrigatoriamente, seu Caderno de Questões e sua Folha de Respostas.
- ❖ Não serão permitidas consultas a quaisquer materiais, uso de telefone celular ou outros aparelhos eletrônicos. Qualquer ocorrência acarretará a eliminação do candidato.

INSTRUÇÕES – PROVA OBJETIVA

- ❖ Verifique se a totalidade da quantidade de questões sobre as quais será avaliado está correta.
- ❖ A Folha de Respostas **NÃO** poderá ser dobrada, amassada, rasurada, manchada ou conter qualquer registro fora dos locais destinados às respostas.
- ❖ Use caneta esferográfica de **tinta azul ou preta**.
- ❖ A Folha de Respostas não poderá ser substituída, salvo em erros relacionados à produção e impressão da mesma.
- ❖ Assinale a alternativa que julgar correta para cada questão na Folha de Respostas.
- ❖ Para cada questão, existe apenas **1 (uma)** resposta correta – não serão computadas questões não assinaladas ou que contenham mais de uma resposta, emendas ou rasuras.
- ❖ O modo correto de assinalar a alternativa é cobrindo, completamente, o espaço a ela correspondente, conforme modelo abaixo:



Questão 01

Os provérbios populares são conhecidos por se tratar de frases curtas, diretas que carregam um tipo de conhecimento popular, às vezes como uma lição de moral ou, até mesmo, um estímulo emocional. Sobre o seguinte provérbio “Para bom entendedor, meia palavra basta.” pode-se afirmar:

- a) Uma pessoa que entende bem as palavras pode, facilmente, tornar-se uma ótima advogada.
- b) As palavras podem ser divididas ao meio sem prejuízo de entendimento.
- c) Quando as pessoas ouvem palavras pela metade, não conseguem entendê-las.
- d) Muitas vezes não é preciso terminar o que se diz para a pessoa entender.

Questão 02

Análise a tirinha para resolver a questão:



Após a leitura do quadrinho, pode-se deduzir que:

- a) A chamada geração Y (pessoas nascidas entre 1980 e 1996) são pessoas com dificuldade de armazenar informações.
- b) Mesmo que consiga receber muitas informações ao mesmo tempo, o filho considera o pai menor que uma informação.
- c) O filho, Juca, considera-se superior ao pai por conseguir receber várias informações ao mesmo tempo.
- d) Pedir que a pessoa pare de mexer no celular com o objetivo de ter a atenção dela é algo desrespeitoso.

Questão 03

Qual a origem da expressão “sem eira, nem beira”?

Este não é um post sobre ciência como a maioria das pessoas imaginam, mas enquadro na categoria humanidades. Bom, descobri o significado da expressão “sem eira, nem beira” passeando pelas ladeiras de Olinda, em Pernambuco. Durante o Brasil colonial, os ricos construam suas casas com três acabamentos no telhado. De baixo para cima, as partes eram chamadas de eira, beira e tribeira. As casas dos pobres eram feitas apenas com tribeira. Assim, quando um filho (a) de rico queria se casar com um pobre, os pais não se conformavam: “Ora, pois! Mas a casa dele (a) não tem eira, nem beira!”



(Fonte: <https://segredosdomundo.r7.com/sem-eira-nem-beira/>)

O assunto principal do texto é:

- a) Explicar o significado de uma expressão popular brasileira.
- b) Contar sobre uma viagem a Olinda.
- c) Criticar o período colonial do Brasil.
- d) Falar sobre a construção das casas de pessoas ricas.

Questão 04

Oscar: conheça a história da premiação de cinema mais antiga em vigor

O Oscar foi criado em 1927 com sua primeira cerimônia em 1929, em Los Angeles. Essa é a premiação de cinema mais antiga em vigor, que premia as melhores produções cinematográficas.

(Fonte: Rayane Moura)

A temporada de premiações já está entre nós! Recentemente, a Academia de Artes e Ciências Cinematográficas de Hollywood anunciou os indicados ao Oscar 2023. Com isso, uma curiosidade se despertou: qual foi o primeiro prêmio de Hollywood? Pensando nisso, resolvemos dar uma explicação rápida sobre essa história!

O 1º prêmio de Hollywood

A premiação mais cobiçada do cinema, também é a mais antiga de Hollywood. O Oscar foi criado em 1927 e teve sua primeira cerimônia em 1929, em Los Angeles. Essa é a premiação de cinema mais antiga em vigor, e sua função é premiar as melhores produções cinematográficas. Atualmente, está em sua 95ª edição, além de ser um evento milionário que atrai muitos espectadores anualmente.

O surgimento do Oscar teve relação com o processo de expansão que o cinema americano passou no século 20, sobretudo na década de 1920. Naquele momento, grandes nomes do ramo resolveram unir-se para criar uma organização que fosse responsável pela imagem de Hollywood, onde os filmes eram produzidos.

Com isso, nasceu a Academia de Artes e Ciências Cinematográficas ou Academy of Motion Picture Arts and Science (AMPAS), no inglês. Essa associação foi oficialmente fundada no dia 11 de maio de 1927 e surgiu após uma ideia de um dos chefes da Metro-Goldwyn-Mayer (ou MGM, empresa norte-americana de produção, distribuição de filmes e programas televisivos), Louis B. Mayer.

A associação servia para cuidar da imagem dos estúdios de cinema de Hollywood e resolver problemas trabalhistas, e teve como primeiro presidente Douglas Fairbanks, um dos principais atores norte-americanos do começo do século XX. Logo, os membros que formaram a Ampas decidiram que era necessária a criação de uma cerimônia para premiar os melhores filmes produzidos a cada ano.

E foi assim que em 1927, nascia a ideia que deu origem ao Oscar, a cerimônia de premiação de cinema mais famosa do mundo. A primeira cerimônia organizada pela Ampas foi realizada em 16 de maio de 1929 e premiou os melhores filmes de 1927 e 1928. O evento contou com a presença de 270 pessoas, que já sabiam quem eram os vencedores e tiveram de desembolsar U\$5 para assisti-la. De lá pra cá, o Oscar se transformou em um evento multimilionário.

(Fonte: <https://gizmodo.uol.com.br/oscar-conheca-a-historia-da-premiacao-de-cinema-mais-antiga-em-vigor/>)

A partir da leitura do texto, é correto afirmar que:

- a) A premiação do Oscar, criada em 1927, é a mais cobiçada e mais antiga de Hollywood.
- b) A primeira cerimônia de premiação do Oscar foi realizada em Los Angeles, em maio de 1929 e premiou os melhores filmes produzidos nos anos de 1928 e 1929.
- c) No dia 11 de maio de 1927, depois de um dos chefes da MGM (Louis B. Mayer) ter uma ideia, foi oficialmente fundada a Academia de Artes e Ciências Cinematográficas ou Academy of Motion Picture Arts and Science (AMPAS), no inglês.
- d) O primeiro presidente da associação foi Douglas Fairbanks, um dos principais diretores de cinema estadunidenses do século XX.

Questão 05

Leia os quadrinhos para resolver a questão.



É possível deduzir que:

- a) Para Garfield, o sentido da vida é se sentir próximo das pessoas.
- b) No segundo quadrinho, Garfield se assusta ao ver que Odie não o respondeu.
- c) Garfield se sente próximo ao Odie, pois acha que, para o Odie, o sentido da vida também é dormir.
- d) Para Odie, Garfield não compreende qual é o sentido da vida.

Questão 06

Semana será de céu nublado e chuvas fracas; veja a previsão

“Tempo deve ser de céu encoberto e baixas temperaturas até sexta-feira (29). Rio tem previsão de céu nublado e chuvas fracas ao longo da semana.”

(Fonte: Renan Areias / Arquivo Agência O Dia Publicado 25/03/2024).

Rio - Depois do forte temporal que atingiu o estado neste fim de semana, as chuvas na cidade do Rio devem diminuir a intensidade a partir desta segunda-feira (25), mas ainda estarão presentes. Devido a isso, o município segue em estágio de alerta 2, quando há riscos de ocorrências de alto impacto. Com previsão de temperatura mínima de 19°C e máxima de 29°C, o tempo continuará sendo de céu nublado.

De acordo com o sistema Alerta Rio, a entrada de umidade do mar para o continente, ocasionado pela presença de um sistema de baixa pressão no oceano, manterá o tempo instável. A expectativa é de chuva fraca isolada a qualquer momento do dia, com ventos fracos a moderados.

Ainda segundo o Alerta Rio, o tempo deve permanecer desta forma durante toda a semana. Na terça-feira (26), espera-se um céu nublado com chuva fraca a moderada a qualquer momento e temperaturas entre 20°C e 27°C. Este cenário deve se repetir na quarta-feira (27), com os termômetros marcando mínima de 19°C e máxima de 28°C.

Na quinta-feira (28) o tempo no Rio seguirá nublado e com previsão de chuva fraca a moderada a qualquer momento do dia. Os termômetros devem variar entre 20°C e 27°C. A expectativa para a sexta-feira (29) é que não haja mudanças no clima. Com temperatura mínima de 18°C e máxima de 27°C, o céu estará encoberto e com possibilidade de chuvas fracas.

A respeito do texto, pode-se afirmar que:

- a) De acordo com o Alerta Rio, as chuvas, na cidade do Rio de Janeiro, continuarão intensas até a terça-feira (dia 26), quando começarão a diminuir.
- b) A temperatura mais baixa prevista para a semana será no dia 28, quinta-feira, quando deverá variar entre 18°C e 24°C.
- c) Segundo o Rio Alerta, na quinta-feira (28), há a possibilidade de pancadas de chuva a qualquer momento do dia.
- d) Na sexta-feira (29), a temperatura poderá variar entre 18°C e 27°C, com nuvens e possibilidade de chuva fraca.

Questão 07

Observe a charge, do cartunista Henfil, e resolva a questão:



Pela análise subjetiva da charge, pode-se inferir que a obra critica:

- a) A grande quantidade de agrotóxicos presentes nos alimentos que chegam às mesas dos cidadãos brasileiros.
- b) A incapacidade do poder legislativo de criar leis que assegurem a qualidade dos alimentos.
- c) As manifestações de grandes produtores rurais contra a liberação de agrotóxicos no cultivo de alface.
- d) O fato de a personagem, aparentemente, ter medo da alface por ela estar no meio do seu agrotóxico.

Questão 08

As regras que a Fórmula 1 muda (ou não) para a temporada 2024

(Fonte: Emanuel Colombari)

A Fórmula 1 adotará um novo regulamento em 2026, pensando de maneira mais sustentável. O objetivo é neutralizar as emissões de carbono até 2030, mas equipes e pilotos estão de olho desde já – afinal, uma mudança de regulamento costuma impactar também no equilíbrio de forças da categoria.

Mas o fato de a grande mudança estar agendada par 2026 não significa que a F1 permaneça inerte até lá. O regulamento atual foi adotado em 2022, e diversas pequenas novidades foram adotadas em 2023.

A mesma vai acontecer em 2024. Pelo menos sete mudanças vão ser adotadas para o campeonato, concentrando-se principalmente no que acontece fora das pistas. Mas ainda há possibilidade de novidades para 2024 e para o futuro, e que poderiam ser vistas diretamente nas pistas pelo público.

(Fonte:

<https://www.google.com/amp/s/www.band.uol.com.br/esportes/automobilismo/blog-grid/formula-1/as-regras-que-a-formula-1-muda-ou-nao-para-a-temporada-2024/amp>)

De acordo com o texto, o objetivo da mudança no regulamento da Fórmula 1, agendada para 2026, é:

- a) Equilibrar as forças da categoria.
- b) Modificar o regulamento adotado em 2022.
- c) Tornar a competição mais acirrada.
- d) Neutralizar as emissões de carbono até 2030.

Questão 09

Observe a arte do ilustrador e designer Daniel Garcia:



A partir da análise subjetiva da ilustração, assinale a alternativa na qual a frase apresentada faça referência ao contexto apresentado na imagem:

- a) “Na natureza nada se cria, tudo se transforma.” (Antoine-Laurent de Lavoisier).
- b) “Dos animais encontrados mortos, 100% das tartarugas verdes e 75% das aves marinhas possuem algum tipo de plástico no estômago.” (Ariel Scheffer, presidente do conselho da Associação MarBrasil).
- c) “Quantos risos misturei ao som das águas. Quantas lágrimas de amor molhei no mar.” (Arnaldo Antunes).
- d) “É um cenário bastante preocupante já que o aumento do volume de lixo produzido por cada cidadão tem causado impactos negativos no meio ambiente.” (Karina Pavão Patrício, presidente da Comissão de Ética Ambiental da Faculdade de Medicina de Botucatu (CEA-FMB).

Questão 10

O QUE É GRAFITE?

De uma forma simples e direta, o grafite é uma intervenção artística em espaços públicos. Porém, o significado pode ser muito maior que isso. Baseado em imagens e – via de regra – com muitas cores, é uma forma de manifestação cultural e social.

Mesmo sendo proibido em muitos países, o grafite é uma das mais comuns formas da sociedade protestar contra inúmeras questões. Grandes prédios e muros públicos do Brasil e do mundo são hoje painéis nos quais o povo passou a ter voz sobre os mais variados assuntos.

Não existe uma regra ou definição oficial sobre o grafite, mas é muito fácil reconhecê-lo. Com o aprimoramento da arte, hoje ele é utilizado não somente na rua, mas também em ambientes indoors. Muitos eventos têm em sua linguagem visual o grafite, que traz para dentro dos locais o espírito da rua e uma atmosfera mais descolada.

(Fonte: <https://abra.com.br/artigos/grafite-tudo-sobre-esta-arte/>)

De acordo com o texto, é possível afirmar que:

- a) Existem definições claras e objetivas sobre o grafite e suas regras devem ser seguidas.
- b) Ainda que seja proibido em diversos países, é uma forma de protesto bastante utilizada.
- c) Vários eventos usam a linguagem visual do grafite, trazendo o espírito bucólico e um ar sério.
- d) Utilizando muitas cores, é uma forma de manifestação cultural e social realizada em espaços privados.

Conhecimentos Gerais

Questão 11

Diante dos crescentes impactos da agropecuária na saúde pública, meio ambiente e clima, o Greenpeace realizou uma pesquisa e publicou um relatório recomendando a redução de 50% no consumo de carne e derivados até 2050. A mudança começa no consumo individual, porém, o papel mais importante cabe aos grandes produtores, em assumirem o compromisso com uma produção menos impactante ao meio ambiente e uma relação mais honesta e transparente com seus consumidores.

(Fonte: <https://www.greenpeace.org/brasil/participe/reduza-seu-consumo-de-carne/>) (Adaptado).

Sobre a relação entre a produção bovina em grande escala e os problemas ambientais, considere as sentenças:

- I – O desequilíbrio no Efeito Estufa causado pela emissão de metano e CO² na produção de carne bovina pode contribuir para o aumento do aquecimento global.
- II – O aumento ou a diminuição do consumo de carne bovina não possui relação direta com o aquecimento global.
- III – O plantio da soja, importante componente da ração bovina, diminui a biodiversidade da fauna e flora, aumentando os problemas ambientais.
- IV – A pecuária consome energia e água, além de aumentar as áreas de desmatamento, todavia, a porcentagem é irrelevante quando comparado ao consumo urbano

Assinale a alternativa que contenha as sentenças corretas.

- a) As alternativas II e IV estão corretas.
- b) As alternativas I, II e IV estão corretas.
- c) Apenas a alternativa III está correta.
- d) As alternativas I e III estão corretas.

Conhecimentos Específicos:
Agente Fiscal de Obras e Posturas

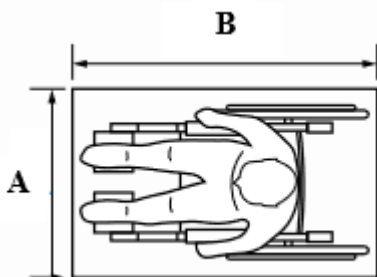
Questão 16

Dentre os principais componentes do asfalto, qual deles contribui para a melhoria da suscetibilidade térmica e o aumento da viscosidade?

- a) Saturados (meio dispersante)
- b) Aromáticos (meio dispersante).
- c) Resinas (agentes pepetizantes, protetores das micelas).
- d) Asfaltenos (micelas - fase dispersa).

Questão 17

Conforme Figura a seguir e de acordo com a ABNT NBR 9050:2020, qual é o módulo de referência para a projeção no piso ocupada por uma pessoa utilizando cadeira de rodas motorizadas ou não?



- a) A = 0,90 m e B = 1,60 m
- b) A = 0,70 m e B = 1,40 m
- c) A = 0,80 m e B = 1,20 m
- d) A = 0,80 m e B = 1,30 m

Questão 18

De acordo com a Lei nº 6766 que dispõe sobre o Parcelamento do Solo Urbano, não será permitido o parcelamento do solo nas seguintes situações, exceto:

- a) em terrenos alagadiços e sujeitos a inundações, antes de tomadas as providências para assegurar o escoamento das águas.
- b) em terrenos que tenham sido aterrados com material nocivo à saúde pública, mesmo que estejam previamente saneados.
- c) em terrenos com declividade igual ou superior a 30% (trinta por cento), salvo se atendidas exigências específicas das autoridades competentes.
- d) em terrenos onde as condições geológicas não aconselham a edificação.

Questão 19

Como é denominado o aparelho que mede e registra um nível de água, seja de um rio ou do mar, ou de qualquer corpo de água?

- a) limnígrafo.
- b) higrômetro.
- c) marégrafo.
- d) batímetro.

Questão 20

Avalie as seguintes afirmações sobre a classificação dos materiais de construção quanto à estrutura interna do material:

- I – Concreto: material de estrutura lamelar.
- II – Metais: material de estrutura cristalina.
- III – Madeira: material com estrutura lamelar.
- IV – Amianto: material fibroso com estrutura complexa.
- V – Argila: material agregado complexo.

É incorreto o que se afirma em:

- a) III, IV e V apenas.
- b) I, III, IV e V apenas.
- c) II, III e IV apenas.
- d) I, II, III e IV apenas.

Questão 21

Qual é o instrumento que permite à administração municipal exercer o controle e a fiscalização do espaço edificado e seu entorno, considerando aspectos de localização no terreno e observância dos padrões de segurança, higiene, salubridade e conforto das edificações?

- a) Lei de Perímetro Urbano.
- b) Código de Obras ou Código de Edificações.
- c) Plano Diretor Municipal (PDM).
- d) Parcelamento do Solo Urbano.

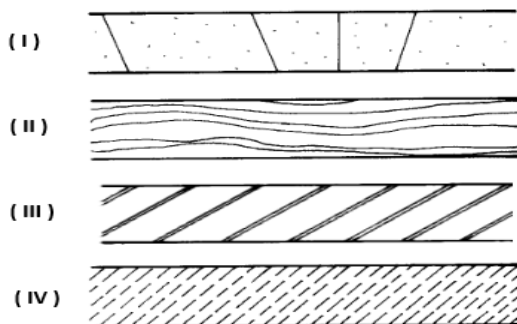
Questão 22

Além da água, há outras substâncias usadas para extinguir incêndios, escolhidas conforme as classes de incêndio. Qual dos seguintes tipos de extintores é recomendado para apagar incêndios das classes A e B, utilizando métodos de resfriamento e abafamento?

- a) Extintor de água.
- b) Extintor de espuma.
- c) Extintor de gás carbônico.
- d) Extintor de pó químico seco.

Questão 23

De acordo com a ABNT NBR 6492, analise as seguintes Figuras quanto a sua convenção:



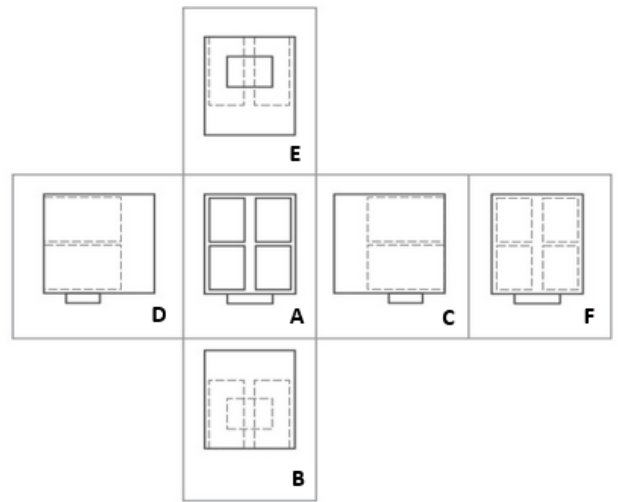
- I – Concreto em corte.
- II – Madeira em corte.
- III – Aço em corte.
- IV – Mármore/granito em corte.

Está incorreto as convenções afirmadas em:

- a) I e IV apenas.
- b) II e IV apenas.
- c) I e II apenas.
- d) II e III apenas.

Questão 24

A Figura seguinte representa a projeção ortográfica no 1º diedro cujo método de Projeção define a representação ortográfica compreendendo o arranjo, em torno da vista principal, de algumas ou de todas as outras cinco vistas desse objeto. As vistas são organizadas como segue:



A: vista frontal, que deve ser a mais representativa, sendo a vista de referência.

B: vista superior, que deve ser posicionada abaixo da vista frontal.

C: vista lateral esquerda, que deve ser posicionada à direita da vista frontal.

D: vista lateral direita, que deve ser posicionada à esquerda da vista frontal.

E: vista inferior, que deve ser posicionada acima da vista frontal.

F: vista posterior, que deve ser posicionada à direita da vista C ou à esquerda da vista D.

Escolha a opção cuja afirmação esteja incorreta:

- a) As vistas A e B estão corretamente posicionadas.
- b) As vistas B e E estão posicionadas de forma incorreta.
- c) A vista F oferece a opção de escolha que for mais conveniente.
- d) As vistas C e D estão corretamente posicionadas.

Questão 25

Como é definido o ato administrativo unilateral que permite o uso privativo de um bem público para fins de interesse público, sendo a característica distintiva a precariedade e a possibilidade de ser gratuito ou oneroso? Além disso, como a natureza pública do bem é destinado ao uso coletivo, limita a autorização para fins exclusivamente privados.

- a) Permissão de uso.
- b) Autorização de uso.
- c) Cessão de uso.
- d) A concessão de direito real de uso.

Questão 26

Com relação ao procedimento licitatório, apresentam-se como exemplos de irregularidades que atentam contra os princípios da isonomia e da escolha da proposta mais vantajosa para a Administração:

Avalie as afirmações a seguir e marque (V) para verdadeiro e (F) para falso.

() exigências desnecessárias de caráter restritivo no edital, especialmente no que diz respeito à capacitação técnica dos responsáveis técnicos e técnico-operacional da empresa.

() ausência de critério de aceitabilidade de preços global e unitário no edital de licitação.

() obra dividida em parcelas com vistas ao melhor aproveitamento dos recursos disponíveis no mercado e à ampliação da competitividade.

() obra dividida em parcelas, porém, não respeitando a modalidade de licitação pertinente para a execução total do empreendimento.

() adequação do critério de reajuste previsto no edital, retratando a avariação efetiva do custo de produção.

- a) V, V, F, V, V.
- b) V, F, F, V, F.
- c) F, V, F, V, F.
- d) V, V, F, V, F.

Questão 27

Qual das seguintes opções **não** representa um fator externo que pode influenciar nos custos com a mão de obra?

- a) Políticas do governo e burocracias.
- b) Grau de instrução.
- c) Eficiência energética dos equipamentos utilizados na obra.
- d) Tributações e suas possíveis oscilações.

Questão 28

O gerenciamento de riscos passa por 4 etapas principais:

- (1) Monitoramento.
- (2) Análise.
- (3) Resposta.
- (4) Identificação.

Marque a opção que corresponde a sequência correta das etapas de gestão de riscos em uma obra:

- a) 2 – 4 – 3 – 1.
- b) 4 – 2 – 3 – 1.
- c) 1 – 4 – 2 – 3.
- d) 4 – 1 – 2 – 3.

Questão 29

Qual das seguintes situações não caracteriza uma irregularidade nas medições e pagamentos em um contrato público?

- a) Falta de comprovação e conferência pela fiscalização dos serviços executados.
- b) Divergências entre as medições atestadas e os valores efetivamente pagos.
- c) Inconsistências e incoerências nos relatórios de fiscalização.
- d) Pagamento integral dos serviços efetivamente executados e aprovados pela fiscalização.

Questão 30

Na fase de projeto, a qualidade dos materiais desempenha um papel crucial. Os materiais são submetidos a ensaios padronizados pela ABNT, que podem ser agrupados em três categorias principais: ensaios físicos, mecânicos e químicos. Com base nisso, qual dos seguintes tipos de ensaios não se enquadra na categoria de análise física?

- a) densidade.
- b) dureza.
- c) porosidade.
- d) flexão.

