



CONCURSO PÚBLICO Nº 01/2024 – ITURAMA/MG
PROVA OBJETIVA – 05/05/2024

CARGO: OPERADOR DE MÁQUINA

NOME COMPLETO: _____

LEIA COM ATENÇÃO AS INSTRUÇÕES ABAIXO

Após receber o seu **Caderno de Respostas**, copie, nos locais apropriados, a seguinte frase:

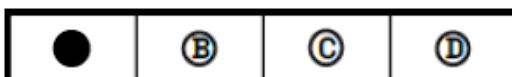
Sucesso é um esporte coletivo.

INSTRUÇÕES GERAIS

- ❖ O candidato receberá do fiscal:
 - Um Caderno de Questões contendo **30 (trinta) questões objetivas** de múltipla escolha.
 - Uma Folha de Respostas para a Prova Objetiva.
 - Uma folha personalizada para rascunho do gabarito.
- ❖ Ao ser autorizado o início da prova, verifique se a numeração das questões e a paginação estão corretas e se não há falhas, manchas ou borrões. Se algum desses problemas for detectado, solicite ao fiscal outro caderno completo. Não serão aceitas reclamações posteriores.
- ❖ A totalidade da Prova terá a duração de **04h:00min (quatro horas)**, incluindo o tempo para preenchimento da Folha de Respostas.
- ❖ Não será permitido ao candidato se ausentar em definitivo da sala de provas antes de decorrida **01h:00min (uma hora)** do início das provas.
- ❖ Finalizada a prova, o candidato deve entregar ao fiscal de sala, obrigatoriamente, seu Caderno de Questões e sua Folha de Respostas.
- ❖ Não serão permitidas consultas a quaisquer materiais, uso de telefone celular ou outros aparelhos eletrônicos. Qualquer ocorrência acarretará a eliminação do candidato.

INSTRUÇÕES – PROVA OBJETIVA

- ❖ Verifique se a totalidade da quantidade de questões sobre as quais será avaliado está correta.
- ❖ A Folha de Respostas **NÃO** poderá ser dobrada, amassada, rasurada, manchada ou conter qualquer registro fora dos locais destinados às respostas.
- ❖ Use caneta esferográfica de **tinta azul ou preta**.
- ❖ A Folha de Respostas não poderá ser substituída, salvo em erros relacionados à produção e impressão da mesma.
- ❖ Assinale a alternativa que julgar correta para cada questão na Folha de Respostas.
- ❖ Para cada questão, existe apenas **1 (uma)** resposta correta – não serão computadas questões não assinaladas ou que contenham mais de uma resposta, emendas ou rasuras.
- ❖ O modo correto de assinalar a alternativa é cobrindo, completamente, o espaço a ela correspondente, conforme modelo abaixo:



Questão 01

Os provérbios populares são conhecidos por se tratar de frases curtas, diretas que carregam um tipo de conhecimento popular, às vezes como uma lição de moral ou, até mesmo, um estímulo emocional. Sobre o seguinte provérbio “Para bom entendedor, meia palavra basta.” pode-se afirmar:

- a) Uma pessoa que entende bem as palavras pode, facilmente, tornar-se uma ótima advogada.
- b) As palavras podem ser divididas ao meio sem prejuízo de entendimento.
- c) Quando as pessoas ouvem palavras pela metade, não conseguem entendê-las.
- d) Muitas vezes não é preciso terminar o que se diz para a pessoa entender.

Questão 02

Análise a tirinha para resolver a questão:



Após a leitura do quadrinho, pode-se deduzir que:

- a) A chamada geração Y (pessoas nascidas entre 1980 e 1996) são pessoas com dificuldade de armazenar informações.
- b) Mesmo que consiga receber muitas informações ao mesmo tempo, o filho considera o pai menor que uma informação.
- c) O filho, Juca, considera-se superior ao pai por conseguir receber várias informações ao mesmo tempo.
- d) Pedir que a pessoa pare de mexer no celular com o objetivo de ter a atenção dela é algo desrespeitoso.

Questão 03

Qual a origem da expressão “sem eira, nem beira”?

Este não é um post sobre ciência como a maioria das pessoas imaginam, mas enquadro na categoria humanidades. Bom, descobri o significado da expressão “sem eira, nem beira” passeando pelas ladeiras de Olinda, em Pernambuco. Durante o Brasil colonial, os ricos construía suas casas com três acabamentos no telhado. De baixo para cima, as partes eram chamadas de eira, beira e tribeira. As casas dos pobres eram feitas apenas com tribeira. Assim, quando um filho (a) de rico queria se casar com um pobre, os pais não se conformavam: “Ora, pois! Mas a casa dele (a) não tem eira, nem beira!”



(Fonte: <https://segredosdomundo.r7.com/sem-eira-nem-beira/>)

O assunto principal do texto é:

- a) Explicar o significado de uma expressão popular brasileira.
- b) Contar sobre uma viagem a Olinda.
- c) Criticar o período colonial do Brasil.
- d) Falar sobre a construção das casas de pessoas ricas.

Questão 04

Oscar: conheça a história da premiação de cinema mais antiga em vigor

O Oscar foi criado em 1927 com sua primeira cerimônia em 1929, em Los Angeles. Essa é a premiação de cinema mais antiga em vigor, que premia as melhores produções cinematográficas.

(Fonte: Rayane Moura)

A temporada de premiações já está entre nós! Recentemente, a Academia de Artes e Ciências Cinematográficas de Hollywood anunciou os indicados ao Oscar 2023. Com isso, uma curiosidade se despertou: qual foi o primeiro prêmio de Hollywood? Pensando nisso, resolvemos dar uma explicação rápida sobre essa história!

O 1º prêmio de Hollywood

A premiação mais cobiçada do cinema, também é a mais antiga de Hollywood. O Oscar foi criado em 1927 e teve sua primeira cerimônia em 1929, em Los Angeles. Essa é a premiação de cinema mais antiga em vigor, e sua função é premiar as melhores produções cinematográficas. Atualmente, está em sua 95ª edição, além de ser um evento milionário que atrai muitos espectadores anualmente.

O surgimento do Oscar teve relação com o processo de expansão que o cinema americano passou no século 20, sobretudo na década de 1920. Naquele momento, grandes nomes do ramo resolveram unir-se para criar uma organização que fosse responsável pela imagem de Hollywood, onde os filmes eram produzidos.

Com isso, nasceu a Academia de Artes e Ciências Cinematográficas ou Academy of Motion Picture Arts and Science (AMPAS), no inglês. Essa associação foi oficialmente fundada no dia 11 de maio de 1927 e surgiu após uma ideia de um dos chefes da Metro-Goldwyn-Mayer (ou MGM, empresa norte-americana de produção, distribuição de filmes e programas televisivos), Louis B. Mayer.

A associação servia para cuidar da imagem dos estúdios de cinema de Hollywood e resolver problemas trabalhistas, e teve como primeiro presidente Douglas Fairbanks, um dos principais atores norte-americanos do começo do século XX. Logo, os membros que formaram a Ampas decidiram que era necessária a criação de uma cerimônia para premiar os melhores filmes produzidos a cada ano.

E foi assim que em 1927, nascia a ideia que deu origem ao Oscar, a cerimônia de premiação de cinema mais famosa do mundo. A primeira cerimônia organizada pela Ampas foi realizada em 16 de maio de 1929 e premiou os melhores filmes de 1927 e 1928. O evento contou com a presença de 270 pessoas, que já sabiam quem eram os vencedores e tiveram de desembolsar U\$5 para assisti-la. De lá pra cá, o Oscar se transformou em um evento multimilionário.

(Fonte: <https://gizmodo.uol.com.br/oscar-conheca-a-historia-da-premiacao-de-cinema-mais-antiga-em-vigor/>)

A partir da leitura do texto, é correto afirmar que:

- a) A premiação do Oscar, criada em 1927, é a mais cobiçada e mais antiga de Hollywood.
- b) A primeira cerimônia de premiação do Oscar foi realizada em Los Angeles, em maio de 1929 e premiou os melhores filmes produzidos nos anos de 1928 e 1929.
- c) No dia 11 de maio de 1927, depois de um dos chefes da MGM (Louis B. Mayer) ter uma ideia, foi oficialmente fundada a Academia de Artes e Ciências Cinematográficas ou Academy of Motion Picture Arts and Science (AMPAS), no inglês.
- d) O primeiro presidente da associação foi Douglas Fairbanks, um dos principais diretores de cinema estadunidenses do século XX.

Questão 05

Leia os quadrinhos para resolver a questão.



É possível deduzir que:

- a) Para Garfield, o sentido da vida é se sentir próximo das pessoas.
- b) No segundo quadrinho, Garfield se assusta ao ver que Odie não o respondeu.
- c) Garfield se sente próximo ao Odie, pois acha que, para o Odie, o sentido da vida também é dormir.
- d) Para Odie, Garfield não compreende qual é o sentido da vida.

Questão 06

Semana será de céu nublado e chuvas fracas; veja a previsão

“Tempo deve ser de céu encoberto e baixas temperaturas até sexta-feira (29). Rio tem previsão de céu nublado e chuvas fracas ao longo da semana.”

(Fonte: Renan Areias / Arquivo Agência O Dia Publicado 25/03/2024).

Rio - Depois do forte temporal que atingiu o estado neste fim de semana, as chuvas na cidade do Rio devem diminuir a intensidade a partir desta segunda-feira (25), mas ainda estarão presentes. Devido a isso, o município segue em estágio de alerta 2, quando há riscos de ocorrências de alto impacto. Com previsão de temperatura mínima de 19°C e máxima de 29°C, o tempo continuará sendo de céu nublado.

De acordo com o sistema Alerta Rio, a entrada de umidade do mar para o continente, ocasionado pela presença de um sistema de baixa pressão no oceano, manterá o tempo instável. A expectativa é de chuva fraca isolada a qualquer momento do dia, com ventos fracos a moderados.

Ainda segundo o Alerta Rio, o tempo deve permanecer desta forma durante toda a semana. Na terça-feira (26), espera-se um céu nublado com chuva fraca a moderada a qualquer momento e temperaturas entre 20°C e 27°C. Este cenário deve se repetir na quarta-feira (27), com os termômetros marcando mínima de 19°C e máxima de 28°C.

Na quinta-feira (28) o tempo no Rio seguirá nublado e com previsão de chuva fraca a moderada a qualquer momento do dia. Os termômetros devem variar entre 20°C e 27°C. A expectativa para a sexta-feira (29) é que não haja mudanças no clima. Com temperatura mínima de 18°C e máxima de 27°C, o céu estará encoberto e com possibilidade de chuvas fracas.

A respeito do texto, pode-se afirmar que:

- a) De acordo com o Alerta Rio, as chuvas, na cidade do Rio de Janeiro, continuarão intensas até a terça-feira (dia 26), quando começarão a diminuir.
- b) A temperatura mais baixa prevista para a semana será no dia 28, quinta-feira, quando deverá variar entre 18°C e 24°C.
- c) Segundo o Rio Alerta, na quinta-feira (28), há a possibilidade de pancadas de chuva a qualquer momento do dia.
- d) Na sexta-feira (29), a temperatura poderá variar entre 18°C e 27°C, com nuvens e possibilidade de chuva fraca.

Questão 07

Observe a charge, do cartunista Henfil, e resolva a questão:



Pela análise subjetiva da charge, pode-se inferir que a obra critica:

- a) A grande quantidade de agrotóxicos presentes nos alimentos que chegam às mesas dos cidadãos brasileiros.
- b) A incapacidade do poder legislativo de criar leis que assegurem a qualidade dos alimentos.
- c) As manifestações de grandes produtores rurais contra a liberação de agrotóxicos no cultivo de alface.
- d) O fato de a personagem, aparentemente, ter medo da alface por ela estar no meio do seu agrotóxico.

Questão 08

As regras que a Fórmula 1 muda (ou não) para a temporada 2024

(Fonte: Emanuel Colombari)

A Fórmula 1 adotará um novo regulamento em 2026, pensando de maneira mais sustentável. O objetivo é neutralizar as emissões de carbono até 2030, mas equipes e pilotos estão de olho desde já – afinal, uma mudança de regulamento costuma impactar também no equilíbrio de forças da categoria.

Mas o fato de a grande mudança estar agendada para 2026 não significa que a F1 permaneça inerte até lá. O regulamento atual foi adotado em 2022, e diversas pequenas novidades foram adotadas em 2023.

A mesma vai acontecer em 2024. Pelo menos sete mudanças vão ser adotadas para o campeonato, concentrando-se principalmente no que acontece fora das pistas. Mas ainda há possibilidade de novidades para 2024 e para o futuro, e que poderiam ser vistas diretamente nas pistas pelo público.

(Fonte:

<https://www.google.com/amp/s/www.band.uol.com.br/esportes/automobilismo/blog-grid/formula-1/as-regras-que-a-formula-1-muda-ou-nao-para-a-temporada-2024/amp>)

De acordo com o texto, o objetivo da mudança no regulamento da Fórmula 1, agendada para 2026, é:

- a) Equilibrar as forças da categoria.
- b) Modificar o regulamento adotado em 2022.
- c) Tornar a competição mais acirrada.
- d) Neutralizar as emissões de carbono até 2030.

Questão 09

Observe a arte do ilustrador e designer Daniel Garcia:



A partir da análise subjetiva da ilustração, assinale a alternativa na qual a frase apresentada faça referência ao contexto apresentado na imagem:

- a) “Na natureza nada se cria, tudo se transforma.” (Antoine-Laurent de Lavoisier).
- b) “Dos animais encontrados mortos, 100% das tartarugas verdes e 75% das aves marinhas possuem algum tipo de plástico no estômago.” (Ariel Scheffer, presidente do conselho da Associação MarBrasil).
- c) “Quantos risos misturei ao som das águas. Quantas lágrimas de amor molhei no mar.” (Arnaldo Antunes).
- d) “É um cenário bastante preocupante já que o aumento do volume de lixo produzido por cada cidadão tem causado impactos negativos no meio ambiente.” (Karina Pavão Patrício, presidente da Comissão de Ética Ambiental da Faculdade de Medicina de Botucatu (CEA-FMB)).

Questão 10

O QUE É GRAFITE?

De uma forma simples e direta, o grafite é uma intervenção artística em espaços públicos. Porém, o significado pode ser muito maior que isso. Baseado em imagens e – via de regra – com muitas cores, é uma forma de manifestação cultural e social.

Mesmo sendo proibido em muitos países, o grafite é uma das mais comuns formas da sociedade protestar contra inúmeras questões. Grandes prédios e muros públicos do Brasil e do mundo são hoje painéis nos quais o povo passou a ter voz sobre os mais variados assuntos.

Não existe uma regra ou definição oficial sobre o grafite, mas é muito fácil reconhecê-lo. Com o aprimoramento da arte, hoje ele é utilizado não somente na rua, mas também em ambientes indoors. Muitos eventos têm em sua linguagem visual o grafite, que traz para dentro dos locais o espírito da rua e uma atmosfera mais descolada.

(Fonte: <https://abra.com.br/artigos/grafite-tudo-sobre-esta-arte/>)

De acordo com o texto, é possível afirmar que:

- a) Existem definições claras e objetivas sobre o grafite e suas regras devem ser seguidas.
- b) Ainda que seja proibido em diversos países, é uma forma de protesto bastante utilizada.
- c) Vários eventos usam a linguagem visual do grafite, trazendo o espírito bucólico e um ar sério.
- d) Utilizando muitas cores, é uma forma de manifestação cultural e social realizada em espaços privados.

Conhecimentos Gerais

Questão 11

Diante dos crescentes impactos da agropecuária na saúde pública, meio ambiente e clima, o Greenpeace realizou uma pesquisa e publicou um relatório recomendando a redução de 50% no consumo de carne e derivados até 2050. A mudança começa no consumo individual, porém, o papel mais importante cabe aos grandes produtores, em assumirem o compromisso com uma produção menos impactante ao meio ambiente e uma relação mais honesta e transparente com seus consumidores.

(Fonte: <https://www.greenpeace.org/brasil/participe/reduza-seu-consumo-de-carne/>) (Adaptado).

Sobre a relação entre a produção bovina em grande escala e os problemas ambientais, considere as sentenças:

- I – O desequilíbrio no Efeito Estufa causado pela emissão de metano e CO² na produção de carne bovina pode contribuir para o aumento do aquecimento global.
- II – O aumento ou a diminuição do consumo de carne bovina não possui relação direta com o aquecimento global.
- III – O plantio da soja, importante componente da ração bovina, diminui a biodiversidade da fauna e flora, aumentando os problemas ambientais.
- IV – A pecuária consome energia e água, além de aumentar as áreas de desmatamento, todavia, a porcentagem é irrelevante quando comparado ao consumo urbano

Assinale a alternativa que contenha as sentenças corretas.

- a) As alternativas II e IV estão corretas.
- b) As alternativas I, II e IV estão corretas.
- c) Apenas a alternativa III está correta.
- d) As alternativas I e III estão corretas.

Questão 12

Assinale a alternativa que corretamente expresse o gentílico de Iturama/MG.

- a) Ituramo.
- b) Ituramense.
- c) Iturameiro.
- d) Ituense.

Questão 13

A Fazenda Santa Rosa era uma pousada de mascates, tropeiros e boiadeiros e se localizava em uma região onde habitavam os índios caiapós. Assim surgiu o primeiro povoado denominado de _____, pertencente ao município de Frutal. Em 1905, foi construída uma capela, conforme a vontade da doadora.

Quando o município de Campina Verde foi criado, em 1938, o povoado foi elevado a distrito. Em 1943, passou a se chamar _____. Em _____ o município foi emancipado com o nome de Iturama.

(Fonte: <https://cidades.ibge.gov.br/brasil/mg/iturama/historico>)
(Adaptado).

- a) Santa Rosa; Camélia; 1948.
- b) Camélia; Santa Rosa; 1954.
- c) Santa Rosa; Cachoeiras; 1950.
- d) Cachoeiras; Camélia; 1978.

Questão 14

Segundo o IBGE (2021), assinale a alternativa correta sobre a microrregião e a mesorregião a que pertence o município de Iturama/MG, respectivamente:

- a) Frutal; Triângulo Mineiro/Alto Paranaíba.
- b) Campina Verde; Triângulo Mineiro/Alto Paranaíba.
- c) Triângulo Mineiro/Alto Paranaíba; Frutal.
- d) Triângulo Mineiro/Alto Paranaíba; Campina Verde.

Questão 15



A personagem Mafalda, criada pelo cartunista Quino reage ao ler o conceito de democracia no dicionário. A busca pela democracia baseia-se, entre outros aspectos, pela garantia de direitos.

Assinale a alternativa que corretamente caracteriza qual categoria de direito insere-se o “direito à alimentação, habitação, saúde e educação, ou seja, o direito a um nível digno de vida e, mais recentemente, o direito à cultura.”

- a) Direitos civis.
- b) Direitos políticos.
- c) Direitos sociais.
- d) Direitos difusos.

Conhecimentos Específicos: Operador de Máquinas

Questão 16

O Conselho Nacional de Trânsito (CONTRAN) é composto por diversos órgãos e entidades que desempenham funções específicas relacionadas à regulamentação e fiscalização do trânsito no Brasil.

A entidade ou órgão que faz parte do CONTRAN é o:

- a) Departamento Nacional de Trânsito (DENATRAN).
- b) Departamento de Trânsito Municipal (DETRAN).
- c) Departamento de Estradas e Rodagem (DER).
- d) Departamento de Polícia Federal (DPF).

Questão 17

Um entregador de encomendas realiza suas entregas diariamente com sua motocicleta. Por se tratar de um veículo motorizado de duas rodas, ao estacionar a sua motocicleta, ele observa que não há sinalização que determine a posição ou outra condição para o estacionamento. Assim, para que ele estacione a motocicleta da forma correta, esse estacionamento deverá ser feito:

- a) no mesmo sentido do fluxo regulamentado para a via.
- b) em posição perpendicular à guia da calçada (meio-fio) e junto a ela.
- c) com o seu pneu dianteiro colocado próximo à guia da calçada (meio-fio).
- d) sobre a calçada, desde que haja espaço para a passagem dos pedestres.

Questão 18

Diante da preocupação com a segurança no transporte escolar, autoridades estão implementando medidas para garantir a proteção dos estudantes.

O aspecto fundamental para garantir a segurança dos estudantes no transporte escolar é:

- a) a certificação de inspeção técnica anual.
- b) a atividade de entretenimento a bordo.
- c) a qualidade do assento para conforto.
- d) o percurso de ida e volta das residências ao destino.

Questão 19

Diariamente, em seu deslocamento de casa até o local de trabalho, um servidor dirige seu veículo e sempre obedece aos limites de velocidade estabelecidos para as vias por meio de placas de sinalização. No entanto, uma das vias por onde João transita é uma via de trânsito rápido, na qual não existe sinalização regulamentadora de velocidade. Nesse caso, para continuar obedecendo ao limite de velocidade dessa via, a velocidade máxima que João poderá desenvolver com o seu veículo será de:

- a) 110 km/h.
- b) 100 km/h.
- c) 90 km/h.
- d) 80 km/h.

Questão 20

Durante uma viagem em uma rodovia movimentada, você percebe que o veículo à sua frente está dirigindo de maneira instável, mudando de faixa frequentemente e variando a velocidade sem motivo aparente.

A decisão segura a ser tomada será

- a) ultrapassar rapidamente o veículo à frente, independente de obstáculos e se distanciar.
- b) Ativar os faróis altos intermitentes para chamar a atenção do motorista à frente.
- c) Continuar seguindo o veículo à frente de perto, esperando que ele melhore seu comportamento.
- d) Aumentar a distância do veículo à frente e estar preparado para reagir rapidamente a qualquer manobra brusca.

Questão 21

Para dirigir veículos motorizados é exigido que o motorista possua Carteira Nacional de Habilitação, adequada ao veículo que deseja conduzir. Desejando dirigir veículo motorizado utilizado no transporte de passageiros cuja lotação exceda a 8 (oito) lugares, excluído o do motorista, o interessado deve possuir Carteira Nacional de Habilitação, no mínimo, de categoria:

- a) A.
- b) B.
- c) C.
- d) D.

Questão 22

Um operador de máquinas, responsável por garantir que as máquinas estejam sempre em bom estado de funcionamento contribui para paradas não programadas. Em uma breve inspeção você identifica que a correia do alternador de um caminhão caçamba está apresentando rachaduras e visivelmente desgastada.

O procedimento adequado para este caso é:

- a) ajustar a tensão da correia para evitar afrouxamento pelo desgaste.
- b) continuar utilizando-a normalmente, pois não afeta o funcionamento.
- c) alertar o motorista para trocar a correia assim que ela romper.
- d) solicitar a substituição da correia imediatamente por uma nova.

Questão 23

Ao dirigir um veículo sob condições adversas no trânsito, os motoristas devem adotar cuidados e comportamentos seguros, minimizando assim os riscos de acidentes.

Ao dirigir sob forte chuva, é recomendado que o motorista adote, como condução defensiva:

- a) reduzir a velocidade do veículo.
- b) manter a velocidade, porém, ligar o pisca alerta.
- c) dirigir pelo acostamento evitando assim colisões traseiras.
- d) parar na faixa de rolamento e voltar a dirigir quando a chuva tiver cessado.

Questão 24

Durante o trabalho, um caminhão pesado está operando em plena capacidade e a temperatura ambiente é alta, aumentando o estresse no motor do caminhão, é preciso monitorar adequadamente a temperatura do motor para evitar danos e garantir a segurança da carga e de outros usuários da estrada.

O instrumento que auxilia o motorista a manter o controle da temperatura do motor durante o trabalho é o:

- a) tacógrafo;
- b) manômetro de pressão dos pneus;
- c) termômetro de óleo;
- d) indicador de nível de combustível.

Questão 25

A equipe de manutenção está verificando o sistema de lubrificação de um veículo. A troca de óleo do motor, o sistema de arrefecimento, a lubrificação de componentes de suspensão fazem parte do sistema de lubrificação e deve ser realizada segundo manual do fabricante.

O objetivo da lubrificação em máquinas ou equipamentos é:

- a) potencializar a oxidação dos componentes metálicos.
- b) garantir diretamente o resfriamento das partes móveis.
- c) facilitar a formação de resíduos sólidos nos componentes.
- d) minimizar o desgaste adesivo e corrosivo das superfícies em contato.

Questão 26

Em uma escavação de uma via pública, um operador de máquinas se deparou com dificuldade em retirar a máquina do lugar, porém, lembrou que ativou o sistema de bloqueio de diferencial.

O principal objetivo do sistema de bloqueio do diferencial em equipamentos de construção, como tratores e escavadeiras é:

- a) Aumentar a velocidade máxima do veículo;
- b) Facilitar a direção em terrenos irregulares;
- c) Aumentar a capacidade de carga do veículo;
- d) Melhorar a tração em situações de baixa aderência.

Questão 27

A manutenção mecânica tem embasamento teórico relacionado a três tipos que são: manutenção corretiva, preventiva e preditiva. Cada uma delas possui características e objetivos distintos quando se refere a procedimentos de manutenção.

A manutenção preventiva tem como objetivo:

- a) reduzir o tempo de inatividade não planejado dos equipamentos.
- b) monitorar o desempenho dos equipamentos em tempo real.
- c) substituir componentes defeituosos após a falha ocorrer.
- d) antecipar e corrigir problemas de desgaste nos equipamentos.

Questão 28

A maioria dos veículos de grande porte utilizam motores a diesel, como caminhões, tratores, ônibus etc. O motorista deve ter conhecimento e auxiliar na manutenção desses motores para ampliar sua durabilidade e eficiência de operação.

O fator que contribui para a ignição do combustível de um motor a diesel é:

- a) A reação química entre o ar e o combustível no cilindro, iniciada pelo sistema de injeção.
- b) A liberação de energia térmica a partir da ignição por uma faísca elétrica, gerada pela vela de ignição.
- c) A rotação do virabrequim que gera calor para inflamar o combustível durante a fase de compressão.
- d) A compressão do ar dentro do cilindro a uma temperatura elevada, que causa a ignição do combustível diesel.

Questão 29

Durante uma atividade de pavimentação asfáltica urbana, muito detritos e poeira podem vir a atingir os olhos, assim sendo importante ter um óculos de proteção adequado.

Os óculos adequados para proteger olhos de detritos, poeira e possíveis respingos são:

- a) óculos de sol com lentes polarizadas.
- b) máscara de proteção facial.
- c) óculos de proteção com ventilação indireta.
- d) óculos com lentes antiembaçantes.

Questão 30

Um operador de máquina está dirigindo seu veículo quando sofre um acidente de trânsito e um colega de trabalho foi prestar assistência à vítima e, ao se aproximar, percebe que a vítima está inconsciente.

A ação adequada para o operador de máquina nesse cenário é:

- a) verificar se a vítima está respirando e iniciar a respiração boca a boca.
- b) realizar massagem cardíaca externa na vítima imediatamente.
- c) proteger a vítima de lesões adicionais removendo-a do local do acidente.
- d) manter a vítima imóvel e ligar para os serviços de emergência.