



CONCURSO PÚBLICO Nº 001/2023 – UNIÃO DE MINAS/MG
PROVA OBJETIVA – 27/04/2024

CARGO: ANALÍSTA FISCAL

NOME COMPLETO: _____

LEIA COM ATENÇÃO AS INSTRUÇÕES ABAIXO

Após receber o seu **Caderno de Respostas**, copie, nos locais apropriados, a seguinte frase:

A persistência é o caminho do êxito.

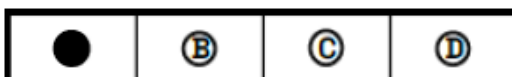
INSTRUÇÕES GERAIS

- ❖ O candidato receberá do fiscal:
 - Um Caderno de Questões contendo **30 (trinta) questões objetivas** de múltipla escolha.
 - Uma Folha de Respostas para a Prova Objetiva.
 - Uma folha personalizada para rascunho do gabarito.
- ❖ Ao ser autorizado o início da prova, verifique se a numeração das questões e a paginação estão corretas e se não há falhas, manchas ou borrões. Se algum desses problemas for detectado, solicite ao fiscal outro caderno completo. Não serão aceitas reclamações posteriores.

A totalidade da Prova terá a duração de **04h:00min (quatro horas e trinta)**, incluindo o tempo para preenchimento da Folha de Respostas.
- ❖ Não será permitido ao candidato se ausentar em definitivo da sala de provas antes de decorrida **01h:00min (uma hora)** do início das provas.
- ❖ Finalizada a prova, o candidato deve entregar ao fiscal de sala, obrigatoriamente, seu Caderno de Questões e sua Folha de Respostas.
- ❖ Não serão permitidas consultas a quaisquer materiais, uso de telefone celular ou outros aparelhos eletrônicos. Qualquer ocorrência acarretará a eliminação do candidato.

INSTRUÇÕES – PROVA OBJETIVA

- ❖ Verifique se a totalidade da quantidade de questões sobre as quais será avaliado está correta.
- ❖ A Folha de Respostas **NÃO** poderá ser dobrada, amassada, rasurada, manchada ou conter qualquer registro fora dos locais destinados às respostas.
- ❖ Use caneta esferográfica de **tinta azul ou preta**.
- ❖ A Folha de Respostas não poderá ser substituída, salvo em erros relacionados à produção e impressão da mesma.
- ❖ Assinale a alternativa que julgar correta para cada questão na Folha de Respostas.
- ❖ Para cada questão, existe apenas **1 (uma)** resposta correta – não serão computadas questões não assinaladas ou que contenham mais de uma resposta, emendas ou rasuras.
- ❖ O modo correto de assinalar a alternativa é cobrindo, completamente, o espaço a ela correspondente, conforme modelo abaixo:



Questão 01

Várias das palavras contidas nas alternativas abaixo possuem, por atendimento às normas gramaticais, acento gráfico. Assinale a alternativa em que todas as palavras deveriam estar acentuadas por serem palavras proparoxítonas:

- a) Inexorável – Robo – lampada – bau.
- b) Fogareu – matemática – lambari – confusão.
- c) fórmula – fórum – abóbora – ministério.
- d) período – esdrúxula – fósforo – fábula.

Questão 02

Leia a charge para resolver a questão.



Na charge apresentada, há dois verbos em sua forma nominal de particípio (*merendar* / *mentir*). De acordo com as normas gramaticais, os verbos em sua forma de particípio podem ser classificados em 1º, 2º ou 3º conjugação. Assinale a alternativa que apresenta, respectivamente, as conjugações dos verbos citados acima:

- a) 1º conjugação e 3º conjugação.
- b) 3º conjugação e 2º conjugação.
- c) 2º conjugação e 3º conjugação.
- d) 1º conjugação e 2º conjugação.

Questão 03

O acento grave (´) é um sinal gráfico utilizado para indicar a crase (fusão de duas vogais 'a'). De acordo com as normas gramaticais, existem alguns casos em que seu uso é facultativo, ou seja, pode ou não ocorrer. Assinale a alternativa em que a não ocorrência do acento grave é permitida por se tratar de um caso dos casos em que seu uso é obrigatório e não facultativo:

- a) Quando dei por mim, estava à beira do precipício.
- b) Devo todo o sucesso do projeto à minha excepcional equipe.
- c) Sempre que vou à Paris, faço compras nos melhores brechós do mundo.
- d) Toda a confusão foi causada devido à uma falha no sistema de entregas automatizadas.

Questão 04

Casos de dengue em gestantes aumentam 345% em 2024

Aumento representa um quadro preocupante de saúde pública.

Publicado em 01/03/2024 - 19:24 Por Sabrina Craide
Repórter da Agência Brasil - Brasília

O número de casos de dengue em gestantes aumentou 345,2% nas seis primeiras semanas deste ano, na comparação com o mesmo período de 2023, segundo dados epidemiológicos do Ministério da Saúde divulgados nesta sexta-feira (1º).

“Este aumento representa um quadro preocupante de saúde pública, considerando o risco elevado de complicações graves, tanto para elas quanto para os bebês. Formas graves da doença, como choque, hemorragias e óbito representam riscos para as gestantes, enquanto as complicações perinatais incluem prematuridade, restrição de crescimento intrauterino e morte fetal”, informou a pasta.

Segundo o ministério, em 2023 foram registrados 1.530.940 casos prováveis no país, com um coeficiente de incidência de 753,9 casos por 100 mil habitantes, o que representa um aumento de 16,5% em comparação com o ano anterior.

Desde o início do ano, o Brasil registrou 1.038.475 casos prováveis de dengue e 258 mortes confirmadas pela doença. Outros 651 óbitos estão em investigação. O coeficiente de incidência da dengue no país neste momento é de 511,4 casos para cada grupo de 100 mil habitantes, segundo o Painel de Monitoramento das Arboviroses.

Releia a seguinte frase: “O número de casos de dengue em gestantes aumentou 345,2% nas seis primeiras semanas deste ano [...]”. Quanto aos termos da oração (período simples), assinale a alternativa correta:

- a) O termo “345,2% nas seis primeiras semanas deste ano” é classificado como OBJETO INDIRETO.
- b) O sujeito da oração é um SUJEITO COMPOSTO.
- c) O termo “nas primeiras semanas deste ano” é classificado como ADJUNTO ADVERBIAL.
- d) O verbo ‘aumentar’, flexionado no tempo pretérito perfeito, é um verbo transitivo indireto.

Questão 05

Leia o quadrinho para resolver a questão



Após a leitura do quadrinho, é correto afirmar que:

- a) A mãe concordou com a filha e será ainda mais sincera.
- b) A filha não acreditou na mãe que disse que tentaria ser menos sincera.
- c) A mãe enganou a filha quando disse que tentaria ser menos sincera.
- d) A mãe realmente tentou ser menos sincera.

Informática

Questão 06

Você já deve ter ouvido ou lido em algum artigo de jornal, revista, blog etc. que existem dois tipos mais comuns de espaços virtuais: a INTERNET e a INTRANET. Sobre este assunto, analise as alternativas seguintes assinalando a CORRETA:

- a) a INTERNET é uma rede de computadores pública, totalmente independente e desvinculada do ambiente chamado "NUVEM";
- b) a INTERNET é uma rede de computadores privada, que somente pode ser acessada através de utilização de senha fornecida pelos criadores de conteúdo;
- c) a INTRANET é uma rede de computadores pública, comumente chamada de "NUVEM";
- d) a INTRANET é uma rede de computadores privada, que pode estar alocada na "NUVEM" ou em servidores próprios, acessada através de credenciais fornecidas por seus proprietários.

Questão 07

Em qualquer navegador (Firefox, Chrome, Safari etc.), na barra de endereço aparece a URL do site que você está acessando quando "clica" em um link, botão, banner ou imagem. Também é possível digitar na barra de endereço, utilizando inicialmente as siglas: "WWW", "HTTP" ou "HTTPS". Sobre estas siglas analise as afirmativas seguintes e assinale a CORRETA:

- a) "WWW" refere-se exclusivamente a "sites" de pesquisa acadêmica e universidades;
- b) "HTTP" refere-se ao tipo de linguagem utilizada apenas entre computadores de instituições públicas e governamentais;
- c) "HTTPS" refere-se a "sites" que trocam dados de forma criptografada, ou seja, seguro, como instituições financeiras ou bancos;
- d) "WWW", "HTTP" e "HTTPS" são exatamente iguais. Digitar qualquer um deles produz o mesmo efeito e acessa qualquer "site" da mesma forma.

Questão 08

No processador de textos WORD 2010, durante a digitação, se você selecionar um trecho do texto e pressionar o conjunto de teclas "ctrl+n" (segurar a tecla "CONTROL" e pressionar a tecla "n"), qual efeito você obtém?

- a) você anula, torna invisível, o trecho selecionado;
- b) você envia o trecho selecionado para a "nuvem";
- c) você deixa o trecho selecionado em negrito;
- d) você deixa o trecho selecionado em itálico.

Questão 09

O "Microsoft Excel" é um software utilizado para elaboração, edição e gerenciamento de planilhas eletrônicas. Este software permite a criação e organização de dados a partir da criação e edição de planilhas onde os dados principais a serem trabalhados são números, podendo conter, também textos (caracteres alfabéticos). Sobre o Excel, assinale, a seguir, a afirmativa CORRETA:

- a) Nesta planilha as COLUNAS são nomeadas com LETRAS, de "A" a "Z", limitando sua utilização a 26 células;
- b) As LINHAS do EXCEL são nomeadas com números, de "1" a "50", limitando sua utilização a 50 células;
- c) As COLUNAS são nomeadas com números e as LINHAS são nomeadas com LETRAS, em número ilimitado de células;
- d) O número de células de qualquer planilha EXCEL é ilimitado, sendo as LINHAS numéricas e as COLUNAS alfabéticas.

Questão 10

Uma função muito poderosa das planilhas EXCEL é o fato de efetuar cálculos com as células, vinculando-as. Um operador desta planilha é "SOMA". Se você cria uma planilha, digitando somente dados numéricos nas células dela e depois seleciona uma célula vazia (por exemplo: F4) e digita: "=SOMA(A4;E4)", qual operação será realizada?

- a) serão somados os valores da célula "A4" e da célula "E4" e o resultado numérico da soma será atribuído à célula "F4";
- b) serão somados os valores das células "A4", "B4", "C4", "D4" e "E4" e o resultado numérico da soma será atribuído à célula "F4";
- c) serão somados os valores da célula "F4" e da célula "A4" e o resultado numérico da soma será atribuído à célula "E4";
- d) serão somados os valores da célula "F4" e da célula "E4" e o resultado numérico da soma será atribuído à célula "A4".

Matemática e Noções de Estatística

Questão 11

Um grupo de estudantes está realizando um experimento para determinar a altura máxima alcançada por uma bola lançada verticalmente para cima. Eles registram os dados de altura em relação ao tempo e observam que a relação entre a altura (h) (em metros) e o tempo (t) (em segundos) pode ser aproximada por uma função do segundo grau. A função é dada por $h(t) = -5t^2 + 10t + 2$. Qual é a altura máxima alcançada pela bola durante o experimento?

- a) 6 metros.
- b) 7 metros.
- c) 8 metros.
- d) 10 metros.

Questão 12

Em um grupo formado por 40 pessoas, onde o número de mulheres é o triplo do número de homens, sabe-se que a média aritmética das idades do grupo é 35 anos. Se a média aritmética das idades das mulheres é 32 anos, então a média aritmética das idades dos homens é:

- a) 34 anos.
- b) 38 anos.
- c) 44 anos.
- d) 48 anos.

Questão 13

Um agricultor está planejando a distribuição de água em seus campos. Ele observou que a quantidade de água necessária para irrigação é diretamente proporcional à área do campo. Após algumas medições, ele determinou que um campo de 500 metros quadrados requer 2000 litros de água. Ele está planejando irrigar outro campo de 800 metros quadrados e precisa calcular a quantidade de água necessária. Qual é a quantidade de água necessária para irrigar o campo de 800 metros quadrados?

- a) 3200 litros.
- b) 4000 litros.
- c) 5000 litros.
- d) 6400 litros.

Questão 14

Um grupo de 8 amigos está planejando uma viagem juntos. Eles querem escolher um comitê de 3 pessoas para organizar os detalhes da viagem. Quantos comitês diferentes de 3 pessoas podem ser formados a partir desse grupo de amigos?

- a) 24.
- b) 56.
- c) 84.
- d) 168.

Questão 15

Um empreiteiro está construindo uma estrada e precisa determinar quanto tempo levará para completar o trabalho. Ele sabe que se dois operários trabalharem juntos, eles levarão 15 dias para terminar a estrada, se trabalharem 6 horas por dia. Quantos dias levará para que um único operário termine a estrada sozinho, trabalhando 8 horas por dia?

- a) 20 dias.
- b) 22,5 dias.
- c) 25 dias.
- d) 27,5 dias.

Questão 16

Um estudo foi realizado para investigar os hábitos alimentares de estudantes em uma escola. Os alimentos foram categorizados em três grupos: frutas, legumes e doces. Durante o estudo, descobriu-se que 60% dos estudantes comem frutas regularmente, 50% consomem legumes regularmente e 40% consomem doces regularmente. Além disso, 30% dos estudantes comem tanto frutas quanto legumes regularmente, 20% consomem frutas e doces regularmente, e 10% consomem legumes e doces regularmente. Qual é a porcentagem de estudantes que consomem todos os três tipos de alimentos regularmente, sabendo que não há estudantes que não consomem os três tipos de alimentos?

- a) 5%
- b) 10%
- c) 15%
- d) 20%

Questão 17

Uma turma de alunos realizou uma prova de matemática, e as notas foram as seguintes: 6, 7, 8, 9 e 10. Qual é o desvio padrão, arredondado para inteiros, das notas desses alunos?

- a) 1.
- b) 1.5.
- c) 2.
- d) 2.5.

Questão 18

Um dado regular de seis faces, numeradas de 1 a 6, é lançado. Qual é a probabilidade de se obter um número par?

- a) $1/2$.
- b) $1/3$.
- c) $1/4$.
- d) $1/6$.

Questão 19

Um departamento de uma empresa fez uma pesquisa para determinar quantos funcionários utilizam cada um dos três softwares disponíveis na empresa: A, B e C, e todos os funcionários utilizam softwares. Os resultados da pesquisa mostraram que 50 funcionários utilizam o software A, 40 utilizam o software B e 30 utilizam o software C. Além disso, 20 funcionários utilizam tanto o software A quanto o B, 15 utilizam tanto o software A quanto o C, 10 utilizam tanto o software B quanto o C, e 5 utilizam os três softwares. Quantos funcionários utilizam apenas um dos softwares disponíveis?

- a) 15.
- b) 25.
- c) 35.
- d) 45.

Questão 20

Em uma urna, há 4 bolas vermelhas, 3 bolas azuis e 5 bolas verdes. Duas bolas serão escolhidas, sucessivamente, dessa urna, sem reposição. Qual a probabilidade da segunda bola ser verde, sabendo que a primeira bola escolhida era azul?

- a) 5/11.
- b) 5/12.
- c) 5/13.
- d) 5/14.

Conhecimentos Específicos: Analista Fiscal

Questão 21

A Constituição Federal de 1988 conferiu aos municípios competência para instituir tributos e a receita municipal depende fortemente da capacidade arrecadatória da gestão municipal para o custeio das despesas públicas locais. A gestão municipal tem a incumbência de cobrar:

- a) imposto sobre propriedade predial e territorial urbana (IPTU); taxa sobre heranças de valores e bens imóveis; imposto sobre propriedade territorial rural (IPTR); imposto sobre serviços de qualquer natureza (ISSQN) e impostos sobre jogos e comércio digital.
- b) taxas de turismo e de acesso a Parques Nacionais; impostos sobre propriedade predial e territorial urbana (IPTU); imposto sobre serviços de qualquer natureza (ISSQN); imposto sobre propriedade territorial rural (IPTR) e imposto de transmissão de bens imóveis (ITBI).
- c) taxas diversas sobre serviços municipais; contribuição para a previdência privada; impostos sobre propriedade predial e territorial urbana (IPTU); imposto sobre serviços de qualquer natureza (ISSQN) e imposto de transmissão de propriedade de automóveis e bens imóveis (ITBI) e impostos.
- d) taxas sobre serviços municipais; contribuição para iluminação pública; imposto sobre propriedade predial e territorial urbana (IPTU); Imposto de transmissão de bens imóveis (ITBI); imposto sobre serviços (ISSQN) e contribuição para previdência própria.

Questão 22

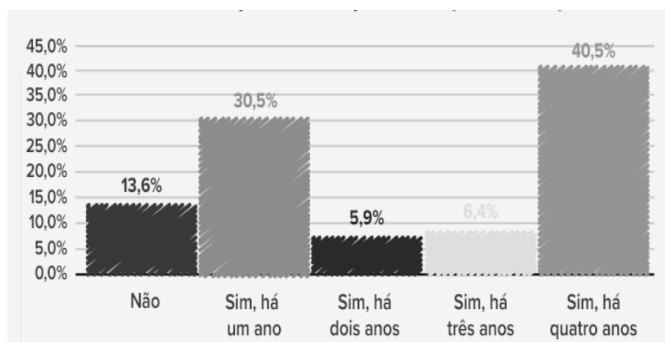
Uma fonte de recursos para muitos municípios é a transferência voluntária da União mediante convênio ou contrato. No entanto, essa transferência é vedada quando não há uma boa gestão tributária.

Segundo a Lei de Responsabilidade Fiscal (Lei Complementar nº 101/2000), a boa gestão tributária municipal ocorre quando:

- a) o município exerce sua plena competência tributária, comprovada mediante inserção do atestado no Siconfi.
- b) o município executa ao menos 50% dos tributos que lhe cabem, comprovado por autodeclaração.
- c) o município ultrapassa dois terços da execução fiscal de tributos, comprovados mediante dados do PNAD-IBGE.
- d) o município comprova que fez o esforço de cobrança dos tributos de sua competência, mediante demonstração física do sistema próprio.

Questão 23

Pesquisa realizada pelo TCU anotou que, cerca de 37% dos municípios responderam que não há procedimentos para atualização do valor venal dos imóveis vinculados aos contribuintes de IPTU, tal como demonstra o gráfico.



(Fonte: Brasil. Tribunal de Contas da União. 10 passos para aprimoramento da gestão tributária / Tribunal de Contas da União. – Brasília : TCU, 2022. 64 p.)

A gestão municipal precisa conhecer e saber utilizar o instrumento para a atualização do valor venal dos imóveis, como base para a correção do cálculo do IPTU com equidade, que é:

- a) a correção dos valores com base nos índices oficiais de inflação federal.
- b) a atualização do cadastro imobiliário e da planta genérica de valores.
- c) o reajuste com base no índice de inflação definido pelo poder municipal.
- d) a publicação do plano diretor de ocupação urbana e seus regulamentos.

Questão 24

O Imposto sobre Serviços - ISS -, pelo volume potencial que representa, uma vez que está vinculado à movimentação da economia local, deve representar a principal fonte de receita tributária do município.

Cabe a gestão municipal, por meio de sua máquina de arrecadação e de fiscalização direcionar, os esforços para a formalização da atividade econômica e a respectiva ampliação das receitas de ISS, realizando ações recomendadas pelos órgãos parceiros federais e estaduais que recomendam:

a) normatizar e simplificar as obrigações acessórias, e implementar a Nota Fiscal de Serviços Eletrônica (NFS-e), o recadastramento imobiliário, o planejamento anual da fiscalização, a substituição tributária, a revisão das alíquotas sobre os serviços e a adesão à Declaração Padronizada do ISS (sistema DPI).

b) classificar e tornar complexo as obrigações acessórias, criar sistema próprio de Nota Fiscal de Serviços Eletrônica (NFS-e), recadastramento imobiliário, o planejamento anual da fiscalização, a revisão das alíquotas sobre os serviços e a adesão ao Sistema Integrado de Administração Financeira - SIAFI.

c) normatizar e extinguir as obrigações acessórias, implementar a Nota Fiscal de Serviços Eletrônica (NFS-e), o recadastramento imobiliário, o planejamento anual da fiscalização, a substituição tributária, a revisão das alíquotas sobre os serviços e a adesão ao Sistema de Gestão de Convênios e Contratos de Repasse - SICONV.

d) moralizar e organizar as obrigações acessórias, implementar a Nota Fiscal de Serviços Eletrônica (NFS-e), o recadastramento imobiliário, o planejamento anual da fiscalização, a revisão das alíquotas sobre os serviços e a adesão ao Sistema Integrado de Informações sobre Operações Interestaduais com Mercadorias e Serviços - SINTEGRA.

Questão 25

O imposto sobre a propriedade predial e territorial urbana, de competência dos municípios, tem como fato gerador a propriedade, o domínio útil ou a posse de bem imóvel por natureza ou por acessão física, como definido na lei civil, localizado na zona urbana do município, nos termos do artigo 32 do Código Tributário Nacional (CTN).

Uma ação que cabe a gestão municipal, sem a qual não será possível realizar a cobrança do IPTU, é:

a) definir o valor de referência para os imóveis por região administrativa, conforme a capacidade de pagamento dos cidadãos ocupantes dos imóveis.

b) estabelecer o sujeito passivo do IPTU, de quem deve ser cobrado o tributo, mantendo base de dados sobre os imóveis municipais.

c) mapear as áreas urbanas e definir, no exercício, o valor a ser cobrado por cada imóvel e publicar as leis que discriminam o tributo.

d) criar a secretaria municipal de desenvolvimento urbano ou semelhante, para atender à exigência Federal para a cobrança do tributo.

Questão 26

“A pessoa que tem a posse de um imóvel quer colocar o IPTU no seu nome, achando que com isso se tornará dono do imóvel e estará cumprindo com a sua obrigação. O proprietário desse imóvel não quer deixar de pagar o IPTU, pois deseja que seu nome continue cadastrado nos registros da Secretaria de Fazenda do Município. O proprietário poderia comprovar que é proprietário, mas não iria pagar o IPTU pelo fato do terreno ter sido invadido.”

Segundo o TCU, esse pensamento já está bem resolvido nos tribunais superiores, pois para o Superior Tribunal de Justiça (STJ), o dispositivo:

- a) o poder municipal não deve emitir cobrança até que a situação de posse seja definida.
- b) o poder municipal pode definir qualquer das pessoas como sujeito passivo do IPTU.
- c) o poder municipal pode notificar somente o proprietário sobre o IPTU.
- d) o poder municipal pode notificar apenas o posseiro para cobrar o IPTU.

Questão 27

Sobre a cobrança do Imposto de Transmissão de Bens Imóveis - ITBI - no caso de existir um imóvel localizado no Município A, que pertence a um proprietário domiciliado no Município B e com o comprador domiciliado em Município C, o imposto ITBI será devido ao:

- a) Município A, que é a localidade do imóvel.
- b) Município B, onde está o cartório que vai fazer a transferência.
- c) Município C, onde está o cartório do comprador, quando ele registrar.
- d) Município do cartório onde vendedor e comprador fizerem a transferência.

Questão 28

Tributos os Impostos, as Taxas e as Contribuições de Melhoria são denominadas e definidas no Código Tributário Nacional – CTN, cujo domínio é crucial para a atuação junto à tributação municipal. O CTN apresenta, por exemplo, a denominação e a definição de:

- a) imposto como tributo, cuja obrigação tem por fato gerador uma situação dependente de qualquer atividade estatal específica, relativa ao contribuinte.
- b) contribuição de melhoria, que é instituída para fazer face ao custo de obras privadas de que decorra valorização imobiliária.
- c) taxa e o impedimento, por lei, de possuir a mesma base de cálculo ou fato gerador do imposto, assim como, não pode ser calculada em função do capital das empresas.
- d) taxa, que tem como fato gerador o exercício regular do poder de polícia, ou a utilização, efetiva ou potencial, de serviço privado específico e divisível, prestado ao contribuinte ou posto à sua disposição.

Questão 29

Algumas Leis são basilares para a ação do fiscal tributário municipal, pois tratam de disciplinar e definir a forma de implementação de impostos, taxas e contribuições que de alguma maneira, perpassam pelo município, orientando sua cobrança e fiscalização.

Este é o caso da Lei Complementar nº 116, de 31 de Julho de 2003 que dispõe sobre:

- a) o Imposto sobre Transmissão de Bens Imóveis.
- b) o Imposto sobre Operações de Crédito, Câmbio e Seguro e sobre Operações Relativas a Títulos e Valores Mobiliários.
- c) o Imposto sobre Serviços de Qualquer Natureza, de competência dos Municípios e do Distrito Federal, e dá outras providências.
- d) o Imposto sobre a Circulação de Mercadorias e sobre a Prestação de Serviços de Transporte Interestadual e Intermunicipal e de Comunicação.

Questão 30

A correta definição do objeto de trabalho do fiscal tributário é dada pelo artigo 3o da Lei no 5.172/1966 - Código Tributário Nacional – CTN, que define tributo como:

a) toda prestação pecuniária compulsória, de competência da União, aplicável sobre a renda e proventos de qualquer natureza pela aquisição da disponibilidade econômica ou jurídica, instituída em lei.

b) repasse de valores à União, aos Estados e aos Municípios em cumprimento a uma obrigação legal em decorrência de atividade econômica lícita de qualquer natureza, lucrativa ou não.

c) toda prestação pecuniária compulsória, em moeda ou cujo valor nela se possa exprimir, que não constitua sanção de ato ilícito, instituída em lei e cobrada mediante atividade administrativa plenamente vinculada.

d) contraprestação devida ao poder estatal, federal, estadual ou municipal, sobre serviços e produtos de natureza comercial, industrial, administrativa ou jurisdicional realizado por pessoas por qualquer objetiva ou subjetiva.