



CONCURSO PÚBLICO Nº 002/2023 – TAPIRA/MG  
PROVA OBJETIVA – 11/11/2023

CARGO: PROFESSOR DOS ANOS FINAIS DO ENSINO FUNDAMENTAL PEB-II  
(EDUCAÇÃO FÍSICA)

NOME COMPLETO: \_\_\_\_\_

**LEIA COM ATENÇÃO AS INSTRUÇÕES ABAIXO**

Após receber o seu **Caderno de Respostas**, copie, nos locais apropriados, a seguinte frase:

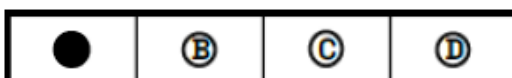
**Nenhum livro é tão ruim que não possa ser útil sob algum aspecto.**

**INSTRUÇÕES GERAIS**

- ❖ O candidato receberá do fiscal:
  - Um Caderno de Questões contendo **30 (trinta) questões objetivas** de múltipla escolha.
  - Uma Folha de Respostas para a Prova Objetiva.
  - Uma folha personalizada para rascunho do gabarito.
- ❖ Ao ser autorizado o início da prova, verifique se a numeração das questões e a paginação estão corretas e se não há falhas, manchas ou borrões. Se algum desses problemas for detectado, solicite ao fiscal outro caderno completo. Não serão aceitas reclamações posteriores.
- ❖ A totalidade da Prova terá a duração de **04h:00min (quatro horas)**, incluindo o tempo para preenchimento da Folha de Respostas.
- ❖ Não será permitido ao candidato se ausentar em definitivo da sala de provas antes de decorrida **01h:30min (uma hora e trinta minutos)** do início das provas.
- ❖ Finalizada a prova, o candidato deve entregar ao fiscal de sala, obrigatoriamente, seu Caderno de Questões e sua Folha de Respostas.
- ❖ Não serão permitidas consultas a quaisquer materiais, uso de telefone celular ou outros aparelhos eletrônicos. Qualquer ocorrência acarretará a eliminação do candidato.

**INSTRUÇÕES – PROVA OBJETIVA**

- ❖ Verifique se a totalidade da quantidade de questões sobre as quais será avaliado está correta.
- ❖ A Folha de Respostas **NÃO** poderá ser dobrada, amassada, rasurada, manchada ou conter qualquer registro fora dos locais destinados às respostas.
- ❖ Use caneta esferográfica de **tinta azul ou preta**.
- ❖ A Folha de Respostas não poderá ser substituída, salvo em erros relacionados à produção e impressão da mesma.
- ❖ Assinale a alternativa que julgar correta para cada questão na Folha de Respostas.
- ❖ Para cada questão, existe apenas **1 (uma)** resposta correta – não serão computadas questões não assinaladas ou que contenham mais de uma resposta, emendas ou rasuras.
- ❖ O modo correto de assinalar a alternativa é cobrindo, completamente, o espaço a ela correspondente, conforme modelo abaixo:





## Língua Portuguesa

### Questão 01

Leia o texto para resolver a questão.

"Um homem na estrada recomeça sua vida  
Sua finalidade, a sua liberdade  
Que foi perdida, subtraída  
E quer provar a si mesmo que realmente mudou  
Que se recuperou e quer viver em paz  
Não olhar para trás  
Dizer ao crime, "nunca mais!"  
Pois sua infância não foi um mar de rosas, não  
Na FEBEM, lembranças dolorosas, então  
Sim, ganhar dinheiro, ficar rico, enfim  
Muitos morreram sim, sonhando alto assim  
Me digam quem é feliz  
Quem não se desespera  
Vendo nascer seu filho no berço da miséria?  
Um lugar onde só tinham como atração  
O bar, e o candôblé pra se tomar a benção  
Esse é o palco da história que por mim será contada  
Um homem na estrada [...]"

(Um homem na estrada, RACIONAIS MC'S, 1993)

Na primeira estrofe da canção do grupo de RAP Racionais Mc's, é feita uma breve descrição da trajetória da personagem. Pode-se inferir, a partir do texto, que:

- A personagem morava no interior e decidiu ir para estrada pedir carona e recomeçar sua vida na cidade grande.
- A personagem estava internada em uma clínica integralista de recuperação de viciados, na qual conseguiu libertação.
- A personagem estava na estrada na tentativa de encontrar a vida que perdeu e justificar a todos que mudou.
- A personagem estava em privação de liberdade e quer recomeçar sem lembrar do passado.

### Questão 02

Após ler a tirinha de Teo & O Mini Mundo, responda à questão.



O humor da tirinha se dá pelo fato de:

- O homem dizer que é legal a moça trabalhar com joias.
- A moça não estar tomando café enquanto o homem está com uma cabeça de café.
- A palavra joia ter mais de um sentido.
- O homem estar de camiseta regata.

### Questão 03

Assinale a alternativa em que a relação estabelecida pela conjunção destacada está corretamente indicada nos parênteses.

- A Lei foi promulgada há mais de trinta anos, **no entanto** a sociedade não usufrui, de fato, dos direitos assegurados por ela. (**comparação**)
- Ele sempre vai embora **quando** começa a chover. Parece que é de açúcar. (**consequência**)
- Ele me disse que não foi ao encontro **porque** com visitas em casa. (**adversidade**)
- Apesar de** estarmos todos com frio, acho que poderíamos ir para a piscina. (**concessão**)

### Questão 04

De acordo com a norma gramatical, o verbo deve sempre concordar com o sujeito. No entanto, há alguns casos especiais de concordância verbal em que a dupla concordância é aceita, a depender do termo que assume a função de sujeito.

Dentre as alternativas abaixo, assinale a que o termo em destaque permite a dupla concordância:

- Faz-se necessária uma intervenção jurídica para que a **ação do réu** seja apreciada.
- O entorno da Praça Tiradentes foi interditado **desde que** os manifestantes começaram a ocupar o gramado central da praça.
- Não é possível que a **maioria dos candidatos** disse não acreditar nas legítimas reivindicações da população ribeirinha.
- É verdade que, **ainda que eles** tentem deslegitimar a causa, não conseguiram derrubar o projeto.

### Questão 05

O adjetivo é a classe de palavras que tem a função de qualificar/delimitar o substantivo que acompanha; além disso, ele possui diferentes graus.

Assinale a alternativa que possui uma adjetivação realizada no grau superlativo absoluto analítico:

- O que se viu foi **muita desordem** no evento promovido pelo instituto.
- Tornou-se inquestionável o quanto ela é **inteligentíssima**.
- Os internautas puderam sentir o quanto o ódio é **muito mais** prejudicial do que certas doenças.
- Meu Deus! Este suco ficou **muito doce**.

### Questão 06

“Eu me considero um intelectual “outsider”, coisa que é raro no Brasil: não pertencço a partido, grupos intelectuais, não respondo a nenhum credo, não participo de qualquer militância.” (Milton Santos)

Na frase transcrita do célebre geógrafo brasileiro Milton Santos, há o uso de aspas que, nesse caso, foi utilizada para:

- a) Demonstrar o uso de uma palavra estrangeira.
- b) Assinalar uma citação direta.
- c) Marcar uma ironia no uso da palavra.
- d) Realçar/destacar a palavra.

### Questão 07

Dentre as alternativas a seguir, assinale a que apresenta, entre parênteses, a definição correta do termo da oração destacado.

- a) **Nunca** estivemos tão próximos da informação e, ao mesmo tempo, tão distantes do conhecimento. (Adjunto adverbial de intensidade)
- b) **Nas ruas de São Paulo**, a brutalidade das pessoas no trânsito foge à realidade e ao bom senso. (Adjunto adverbial de lugar)
- c) Menino! Você prometeu lavar a roupa **suja**. (Predicativo do sujeito)
- d) Garanto a você que o filme é **incrível**. (Adjunto adnominal)

### Questão 08

Assinale a alternativa em que a relação lógico-semântica estabelecida pela conjunção em destaque esteja corretamente indicada nos parênteses:

- a) Conseguiremos tomar as atitudes necessárias para ampliar o desenvolvimento, **desde que** o legislativo coopere com o governo. (Concessão)
- b) Quantas vezes te dissemos: **quando** você começar a sentir mal, ligue para nós. (Condição)
- c) Meu caro amigo, **quanto mais** reclamarmos mais estaremos nos desgastando e guardando mágoas. (Proporção)
- d) A nova proposta foi construída **a fim de** que as normas sejam efetivamente cumpridas. (Causa)

### Questão 09

#### Desabafo

Desculpem-me, mas não dá pra fazer uma cronicazinha divertida hoje. Simplesmente não dá. Não tem como disfarçar: esta é uma típica manhã de segunda-feira. A começar pela luz acesa da sala que esqueci ontem à noite. Seis recados para serem respondidos na secretária eletrônica. Recados chatos. Contas para pagar que venceram ontem. Estou nervoso. Estou zangado.

Nos textos em geral, é comum a manifestação simultânea de várias funções da linguagem, com o predomínio, entretanto, de uma sobre as outras.

No fragmento da crônica Desabafo, a função da linguagem predominante é a emotiva ou expressiva, pois:

- a) o discurso do enunciador tem como foco o próprio código.
- b) a atitude do enunciador se sobrepõe àquilo que está sendo dito.
- c) o interlocutor é o foco do enunciador na construção da mensagem.
- d) o referente é o elemento que se sobressai em detrimento dos demais.

### Questão 10

Leia a tirinha para resolver a questão.



No primeiro quadrinho, é utilizada uma sequenciação de verbos (*use, beba, coma, prove*). Os verbos mencionados encontram-se flexionados:

- a) No modo indicativo, para indicar uma suposição na intenção do emissor.
- b) Na sua forma nominal, de particípio demonstrando, então, uma ação concluída.
- c) No modo imperativo, para indicar uma ordem, uma sugestão, ou uma solicitação na intenção do emissor.
- d) Na voz passiva sintética, indicando que o sujeito, neste caso, realiza a ação.

## Conhecimentos Gerais

### Questão 11

“As inundações na \_\_\_\_\_ causadas pela passagem da tempestade Daniel já causaram ao menos 11,3 mil mortes, segundo o Comitê Internacional da Cruz Vermelha informou em comunicado nesta quinta-feira (14) referente apenas à cidade de Derna, cidade mais afetada”.

Disponível em: <https://noticias.uol.com.br/internacional/ultimas-noticias/2023/09/12/>. / Acesso em: 15/09/2023

O país citado acima é:

- a) Líbia.
- b) China.
- c) República dominicana.
- d) Ucrânia.

### Questão 12

“Um forte terremoto de 6,8 de magnitude atingiu o centro da(o) \_\_\_\_\_ nesta sexta-feira (8) à noite, com epicentro próximo à capital do país, e deixou ao menos 2.012 mortos e 2.059 feridos — sendo 1.404 em estado grave —, segundo um novo relatório do Ministério do Interior publicado na noite de sábado (9). Segundo o Itamaraty, até o momento não há informações de brasileiros mortos ou feridos.”

Disponível em: <https://noticias.uol.com.br/internacional/ultimas-noticias/2023/09/08/>. / Acesso em: 20/09/2023

O país o qual a notícia faz referência é:

- a) Chile.
- b) Afeganistão.
- c) Marrocos.
- d) Indonésia.

### Questão 13

“A COP, sigla para Conferência das Partes (do inglês, Conference of the Parties), é um evento anual promovido pela Organização das Nações Unidas (ONU) que reúne representantes de todo o mundo, entre eles, diplomatas, governos e membros da sociedade civil.”

Disponível em: <https://exame.com/esg/entenda-o-que-e-cop28/> / Acesso em: 11/08/2023

Sobre a COP, marque a opção que indica o principal tema debatido na Conferência das Partes:

- a) Discutir sobre a poluição dos rios e oceanos.
- b) Discutir e organizar as iniciativas sobre os impactos das mudanças climáticas.
- c) Promover a justiça social e combater a fome nos países subdesenvolvidos.
- d) Debate sobre conflitos internacionais e promover a paz mundial.

### Questão 14

“No dia 1º de julho de 2022, a Corte Interamericana de Direitos Humanos emitiu uma decisão em que exige uma resposta do Brasil para “proteger a vida, a integridade pessoal e a saúde dos membros do povo indígena yanomami”

Fonte: <https://www.bbc.com/portuguese/brasil-64388465>

Marque a opção que indica o principal problema que afeta a população yanomami:

- a) exploração ilegal nos seringais que estão em terras indígenas.
- b) A pecuária extensiva realizada ilegalmente na reserva indígena yanomami.
- c) O cultivo de soja em terras griladas.
- d) contaminação das águas e do solo pela prática do garimpo ilegal.

### Questão 15

“A tempestade tropical Elsa pode se aproximar potencialmente da Flórida. Esta será a terceira tempestade de furacões de 2021 a ameaçar localidades nos Estados Unidos. Elsa se fortaleceu nesta quinta-feira de manhã e se tornou uma tempestade tropical com ventos de 72 km/h.”

Fonte: <https://www.cnnbrasil.com.br/internacional/tempestade-tropical-elsa>.

Marque a opção que indica o local de formação da tempestade tropical Elsa:

- a) Oceano Pacífico.
- b) Oceano Índico.
- c) Oceano Atlântico.
- d) Oceano Glacial Ártico.

## Conhecimentos Específicos – Professor de Educação Física

### Questão 16

A implementação da atividade física na infância e na adolescência deve ser considerada como prioridade em nossa sociedade. Analise as alternativas abaixo e marque a única opção **INCORRETA**:

- a) Os profissionais da área de saúde devem combater o sedentarismo na infância e na adolescência, estimulando a prática regular do exercício físico no cotidiano e/ou de forma estruturada através de modalidades desportivas, mesmo na presença de doenças, visto que são raras as contraindicações absolutas ao exercício físico.
- b) Os profissionais envolvidos com crianças e adolescentes que praticam atividade física devem priorizar seus aspectos de competição sobre os seus aspectos lúdicos e evitar a prática em temperaturas extremas.
- c) A educação física escolar bem implementada deve ser considerada essencial e parte indissociável do processo global de educação das crianças e adolescentes.
- d) Os governos, em seus diversos níveis, as entidades profissionais e científicas e os meios de comunicação devem considerar a atividade física na criança e no adolescente como uma questão de saúde pública, divulgando esse tipo de informação e implementando programas para a prática orientada de exercício físico.

### Questão 17

Desenvolvimento Motor é a forma com que o ser humano se movimenta ao longo da vida. O desenvolvimento motor é dividido em fases e estágios de acordo com a idade. Temos a fase Fases dos Movimentos Rudimentares (até 2 anos), Fase dos Movimentos Fundamentais (de 2 a 7 anos) e a Fase dos Movimentos Especializados (de 7 a 14 anos). Os movimentos especializados são chamados de combinação de movimentos fundamentais e culturalmente determinados são, basicamente, movimentos fundamentais aperfeiçoados de acordo com a cultura do ambiente em que a habilidade motora foi desenvolvida. Considerando a Fase dos Movimentos Especializados (de 7 a 14 anos), assinale V, se verdadeira e F, se falsa.

( ) Estágio de Aplicação (11 a 13 anos): o aluno passa a reconhecer seu potencial motor, se interessa por treinar suas habilidades e demonstra grande melhora na execução de técnicas esportivas.

( ) Estágio de Aplicação (11 a 13 anos): o aluno passa a reconhecer seu potencial motor, se interessa por treinar suas habilidades e demonstra grande melhora na execução de técnicas esportivas.

( ) Estágio de utilização permanente (14 anos em diante): nesse estágio o aluno pode atingir o melhor da sua performance motora, procura por atividades específicas de seu interesse, utiliza o repertório motor adquirido ao longo

da vida, pode usar suas habilidades motoras para atividades cotidianas, lazer e esportes de alto rendimento. A ordem correta de preenchimento dos parênteses, é:

- a) V, F, V.
- b) V, V, V.
- c) F, F, F.
- d) V, F, F.

### Questão 18

Durante o processo de avaliação física de adolescentes do 9º ano, de 14 a 15 anos, foi identificada um jovem com IMC abaixo do normal. Considerando que para obter o IMC, basta dividir o seu peso (em quilos) pela altura (em metros) elevada ao quadrado (altura x altura), sendo assim as informações sobre altura e peso deste jovem são respectivamente.

- a) 1,40 metros de altura e 50 kg de massa corporal total.
- b) 1,40 metros de altura e 45 kg de massa corporal total.
- c) 1,50 metros de altura e 40 kg de massa corporal total.
- d) 1,70 metros de altura e 60 kg de massa corporal total.

### Questão 19

Durante a semana de planejamento, o grupo de professores de Educação Física de uma determinada escola discute sobre os conteúdos a serem escolhidos para o próximo ano letivo:

Professor A - "Temos que fazer com que os alunos vivenciem o jogo.

Professor B - "Nada disso! Vamos começar a melhorar o desenvolvimento motor desses jovens.

Professor C - "Gente! Vamos valorizar o conhecimento dos alunos. Vamos trazer os jogos deles para a escola. As brincadeiras populares."

Professor D - "Minha gente... Esse pessoal precisa conhecer sobre o jogo que jogam! De acordo com os estudos apresentados por Darido (2003), a fala acima, de cada professor, mostra que eles são adeptos, respectivamente, das seguintes abordagens:

- a) Construtivista, crítico-superadora, sistêmica e desenvolvimentista
- b) Crítico-superadora, sistêmica, construtivista e desenvolvimentista
- c) Crítico-superadora, desenvolvimentista, sistêmica e construtivista
- d) Sistêmica, desenvolvimentista, construtivista e crítico-superadora

## Questão 20

Sobre a avaliação do processo de ensino e aprendizagem em Educação Física, de acordo com os Conteúdos Básicos Comuns (CBC), marque V ou F nas afirmações abaixo.

- ( ) De acordo com o CBC, a avaliação é parte do processo de ensino e aprendizagem, por isso, todos os que estão envolvidos devem participar de forma crítica e dialogada: alunos, professores, dirigentes, comunidade, famílias. Deve haver momentos que viabilizem essa participação.
- ( ) A avaliação tem compromisso com o contínuo aprimoramento dos sujeitos e do processo de ensino e aprendizagem. Pretende-se conhecer os limites, as dificuldades, as competências e as potencialidades de estudantes e professores para tomar decisões que promovam o aperfeiçoamento pessoal e coletivo.
- ( ) No CBC, a avaliação tem diversas funções e objetivos, pois ajuda a criar uma cultura de responsabilização pelos resultados que são aplicados em ações de feedback e ressignificação das práticas educativas escolares e políticas educacionais.
- ( ) Na lógica de avaliação do CBC, o ensino é o ponto de partida, pois representa o conhecimento ideal que deve ser aprendido e a verificação dos erros representa a finalidade da avaliação, uma vez que eles devem ser mensurados e pontuados, a fim de diferenciarem os estudantes.

Assinale a sequência correta:

- a) F, V, V, F.  
b) V, F, V, F.  
c) V, V, V, F.  
d) F, V, F, F.

## Questão 21

Considerando os elementos fundamentais comuns às práticas corporais e de acordo com a BNCC, analise as afirmações abaixo:

- I- Organização interna (de maior ou menor grau), pautada por uma lógica específica.
- II- Movimento corporal como elemento essencial.
- III- Produto cultural vinculado com o lazer/entretenimento e/ ou o cuidado com o corpo e a saúde.

Agora assinale a alternativa correta:

- a) As alternativas I e II estão corretas  
b) As alternativas I e III estão corretas.  
c) Somente a alternativa I está correta.  
d) Todas as alternativas estão corretas.

## Questão 22

Os Parâmetros Curriculares Nacionais foram elaborados pelo Ministério da Educação visando auxiliar o trabalho dos professores das diferentes disciplinas do Ensino Fundamental e Médio. O propósito do Ministério da Educação, ao consolidar os PCNs é apontar metas de qualidade que ajudem a formação de um aluno participativo, reflexivo, autônomo e conhecedor de seus direitos e deveres. Podendo ser adaptado de acordo com as necessidades de cada região. Dessa forma, os PCNs, apresentam como objetivos gerais para Educação Física no Ensino Fundamental fazer com que o aluno seja capaz de:

- a) Participar de atividades corporais, respeitando as diferenças físicas e pessoais de cada um.  
b) Conhecer e valorizar apenas as manifestações culturais locais e as diferentes pessoas dos seus grupos sociais  
c) Conhecer padrões de beleza e estética, dentro da cultura reproduzindo o preconceito gerado pela mídia  
d) Conhecer e organizar locais para que sejam promovidas atividades corporais de alto rendimento.

## Questão 23

Um professor de Educação Física resolveu realizar um campeonato de Futsal na escola em que trabalha. Esse campeonato foi disputado por 12 equipe. O campeonato contou com 4 fases. Na primeira fase, as equipes se enfrentaram em formato de rodízio simples, com grupo único e turno único. Considerando essas informações, quantos jogos foram realizados na primeira fase desse campeonato? Assinale a alternativa correta:

- a) 132.  
b) 66.  
c) 144.  
d) 88.

## Questão 24

O Brasil é um país de dimensões continentais e, como resultado, possui uma grande diversidade de climas em suas diferentes regiões. A maior parte do Brasil incluindo a região costeira, possui um clima tropical, com temperaturas médias elevadas ao longo do ano. Com isso a prática de atividade física em ambientes quentes é uma situação comum às aulas de Educação Física em várias regiões do país. Considerando os princípios da termorregulação, analise as alternativas abaixo e marque a **INCORRETA**:

- a) O corpo perde calor por convecção, radiação, condução e evaporação do suor.  
b) O equilíbrio térmico corporal é atingido quando a perda de calor se torna maior que a produção de calor.  
c) O corpo pode receber calor a partir do meio ambiente, por radiação, convecção e condução.  
d) A exposição ao calor excessivo durante a prática de exercício físico pode levar o indivíduo a morte.

### **Questão 25**

A história da educação física está intrinsicamente ligada ao contexto social e político de cada época. Ao longo dos anos, ela foi usada com objetivos variados. Dois fatos importantes aconteceram para a validação da disciplina Educação Física nos dias de hoje. O primeiro ocorreu em 1851, que tornou obrigatória, a Educação Física, como disciplina, nas escolas do município da Corte. O outro fato foi em 1879, onde foi defendida a inclusão da ginástica nas escolas e a equiparação dos professores de ginástica aos das outras disciplinas.

Esses dois fatos são chamados respectivamente:

- a) Reforma Couto Ferraz e Reforma Leôncio de Carvalho.
- b) Reforma Leôncio de Carvalho e Reforma Rui Barbosa.
- c) Reforma Rui Barbosa e Reforma Couto Ferraz.
- d) Reforma Leôncio de Carvalho e Reforma Couto Ferraz.

### **Questão 26**

A Base Nacional Comum Curricular (BNCC) divide o Ensino Fundamental em cinco áreas de conhecimento: Linguagens, Matemática, Ciências da Natureza, Ciências Humanas e Ensino Religioso. Uma das grandes mudanças para a Educação Física é a sua inserção na área de Linguagens, ao lado das disciplinas de Artes, Língua Portuguesa e Língua Inglesa. Ou seja: a Educação Física assume, além do aspecto físico, um papel sociocultural importante no desenvolvimento dos alunos. Os conteúdos da Educação Física no ensino fundamental são divididos em unidades temáticas. O esporte é uma das seis unidades temáticas propostas pela BNCC, para a disciplina Educação Física. Na BNCC, os esportes são divididos em categoria, esportes de Marca, Precisão, Técnico-combinatório, Invasão, Campo e taco, Rede/quadra dividida ou parede de rebote. Sobre os esportes de Rede/quadra dividida ou parede de rebote, assinale a alternativa incorreta:

- a) É comum aos Esportes de Rede/quadra dividida ou parede de rebote, arremessar, lançar ou rebater a bola em direção a setores da quadra adversária.
- b) Pretende-se levar o adversário a conseguir devolver a bola ou cometer um erro.
- c) São modalidades de esporte de rede: voleibol e peteca.
- d) São Modalidades de esporte de parede: raquetebol e squash.

### **Questão 27**

A BNCC dividiu os conteúdos da Educação Física em seis Unidades Temáticas que serão distribuídas ao longo dos 9 anos do Ensino Fundamental. De acordo com essa divisão, são considerados objetos de conhecimento do 8º e 9º anos, exceto:

- a) Práticas Corporais de Aventura.
- b) Esportes.
- c) Jogos e Brincadeiras.
- d) Dança.

### **Questão 28**

Para alinhar o plano de aula de Educação Física de acordo com a BNCC, é preciso considerar o que deve ser trabalhado para cada ano específico do Ensino Fundamental, com atividades que contemplem unidades temáticas, objetos de conhecimento e habilidades exigidas. Assim as Unidades Temáticas e os Objetos de Conhecimento para o 8º e 9º ano são:

- a) Esportes: atividades esportivas de rede/parede, de campo e taco, de invasão e de combate. Ginásticas: de condicionamento físico e de conscientização corporal, Danças: modalidades de salão. Lutas: modalidades do mundo. Aventura: práticas corporais de aventura na natureza.
- b) Brincadeiras e jogos: jogos eletrônicos. Esportes: atividades esportivas de marca, de precisão, de invasão e técnico-combinatórios. Ginásticas: ginástica de condicionamento físico. Danças: modalidades urbanas. Lutas: modalidades brasileiras. Aventura: práticas corporais de aventura urbanas.
- c) Brincadeiras e jogos: brincadeiras e jogos da cultura popular presentes nos contextos comunitário e regional. Esportes: atividades esportivas de marca e precisão. Ginásticas: práticas corporais de ginástica geral. Danças: danças do contexto comunitário e regional. Lutas: modalidades brasileiras.
- d) Esportes: atividades esportivas de rede/parede, de campo e taco, de invasão e de combate. Ginásticas: de condicionamento físico e de conscientização corporal, Danças: modalidades de salão. Lutas: modalidades brasileiras. Aventura: práticas corporais de aventura urbana.

### **Questão 29**

Huka-huka é uma luta indígena, corpo a corpo, e genuinamente brasileira. Para além de esporte, ela é promotora da cultura local e possui caráter disciplinar e ritualístico. Sobre a luta indígena Huka-huka, julgue em Verdadeiro (V) ou Falso as afirmações abaixo.

- ( ) Desconhecida entre o grande público, uma das artes marciais autenticamente brasileiras de maior tradição é o Huka-huka. Este estilo de combate foi criado pelo povo indígena Bakairi e povos do Xingu, localizados no Estado do Mato Grosso.
- ( ) A luta é praticada com os atletas de joelhos. No ritual, um homem chefe, que é considerado o dono da luta, vai até a parte central de uma arena e escolhe os adversários chamando-os pelo nome. Então os lutadores ficam frente a frente, ajoelham-se e giram de forma circular em sentido anti-horário. Eles se encaram e começam a luta. O objetivo é levantar o oponente e depois levá-lo ao chão.
- ( ) O Huka-huka é um ritual tradicional para testar a força de jovens índios.
- ( ) O lutador Anderson Silva recebeu explicações sobre as táticas utilizadas no combate e foi introduzido à luta da forma mais tradicional possível: pintura especial no corpo, panos grossos para proteção das articulações, pele de onça na cintura e um colar feito de placas de caramujos no pescoço.

Assinale a sequência correta:

- a) F, V, V, V.
- b) V, V, V, V.
- c) V, F, V, F.
- d) V, F, V, V.



### **Questão 30**

De acordo com a abordagem Desenvolvimentista, analise as afirmações.

I - O objetivo da abordagem Desenvolvimentista da Educação Física é, basicamente, o desenvolvimento motor do aluno através da aprendizagem de Habilidades Motoras, adequadas a sua idade.

II - Durante uma aula de Educação Física com abordagem Desenvolvimentista o aluno está se desenvolvendo integralmente.

III – Em relação à avaliação na abordagem Desenvolvimentista da Educação Física, é necessário que o professor conheça as etapas de aquisição das Habilidades Motoras e o nível de desenvolvimento motor adequado para cada faixa etária.

IV – Considerando a elaboração de um plano de aula de acordo com a abordagem desenvolvimentista, precisamos apenas saber em qual fase do desenvolvimento motor os alunos se encontram para elaborá-lo.

Está correto o que se exprime em:

- a) Estão corretas as alternativas I e II.
- b) Estão corretas as alternativas I, II e III.
- c) Apenas a alternativa I está correta.
- d) Todas as alternativas estão corretas.