



CONCURSO PÚBLICO Nº 002/2023 – TAPIRA/MG
PROVA OBJETIVA – 11/11/2023

CARGO: PROFESSOR DOS ANOS FINAIS DO ENSINO FUNDAMENTAL PEB-II
(GEOGRAFIA)

NOME COMPLETO: _____

LEIA COM ATENÇÃO AS INSTRUÇÕES ABAIXO

Após receber o seu **Caderno de Respostas**, copie, nos locais apropriados, a seguinte frase:

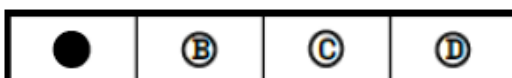
Nenhum livro é tão ruim que não possa ser útil sob algum aspecto.

INSTRUÇÕES GERAIS

- ❖ O candidato receberá do fiscal:
 - Um Caderno de Questões contendo **30 (trinta) questões objetivas** de múltipla escolha.
 - Uma Folha de Respostas para a Prova Objetiva.
 - Uma folha personalizada para rascunho do gabarito.
- ❖ Ao ser autorizado o início da prova, verifique se a numeração das questões e a paginação estão corretas e se não há falhas, manchas ou borrões. Se algum desses problemas for detectado, solicite ao fiscal outro caderno completo. Não serão aceitas reclamações posteriores.
- ❖ A totalidade da Prova terá a duração de **04h:00min (quatro horas)**, incluindo o tempo para preenchimento da Folha de Respostas.
- ❖ Não será permitido ao candidato se ausentar em definitivo da sala de provas antes de decorrida **01h:30min (uma hora e trinta minutos)** do início das provas.
- ❖ Finalizada a prova, o candidato deve entregar ao fiscal de sala, obrigatoriamente, seu Caderno de Questões e sua Folha de Respostas.
- ❖ Não serão permitidas consultas a quaisquer materiais, uso de telefone celular ou outros aparelhos eletrônicos. Qualquer ocorrência acarretará a eliminação do candidato.

INSTRUÇÕES – PROVA OBJETIVA

- ❖ Verifique se a totalidade da quantidade de questões sobre as quais será avaliado está correta.
- ❖ A Folha de Respostas **NÃO** poderá ser dobrada, amassada, rasurada, manchada ou conter qualquer registro fora dos locais destinados às respostas.
- ❖ Use caneta esferográfica de **tinta azul ou preta**.
- ❖ A Folha de Respostas não poderá ser substituída, salvo em erros relacionados à produção e impressão da mesma.
- ❖ Assinale a alternativa que julgar correta para cada questão na Folha de Respostas.
- ❖ Para cada questão, existe apenas **1 (uma)** resposta correta – não serão computadas questões não assinaladas ou que contenham mais de uma resposta, emendas ou rasuras.
- ❖ O modo correto de assinalar a alternativa é cobrindo, completamente, o espaço a ela correspondente, conforme modelo abaixo:



Questão 01

Leia o texto para resolver a questão.

"Um homem na estrada recomeça sua vida
Sua finalidade, a sua liberdade
Que foi perdida, subtraída
E quer provar a si mesmo que realmente mudou
Que se recuperou e quer viver em paz
Não olhar para trás
Dizer ao crime, "nunca mais!"
Pois sua infância não foi um mar de rosas, não
Na FEBEM, lembranças dolorosas, então
Sim, ganhar dinheiro, ficar rico, enfim
Muitos morreram sim, sonhando alto assim
Me digam quem é feliz
Quem não se desespera
Vendo nascer seu filho no berço da miséria?
Um lugar onde só tinham como atração
O bar, e o candomblé pra se tomar a benção
Esse é o palco da história que por mim será contada
Um homem na estrada [...]"

(Um homem na estrada, RACIONAIS MC'S, 1993)

Na primeira estrofe da canção do grupo de RAP Racionais Mc's, é feita uma breve descrição da trajetória da personagem. Pode-se inferir, a partir do texto, que:

- a) A personagem morava no interior e decidiu ir para estrada pedir carona e recomeçar sua vida na cidade grande.
- b) A personagem estava internada em uma clínica integralista de recuperação de viciados, na qual conseguiu libertação.
- c) A personagem estava na estrada na tentativa de encontrar a vida que perdeu e justificar a todos que mudou.
- d) A personagem estava em privação de liberdade e quer recomeçar sem lembrar do passado.

Questão 02

Após ler a tirinha de Teo & O Mini Mundo, responda à questão.



O humor da tirinha se dá pelo fato de:

- a) O homem dizer que é legal a moça trabalhar com joias.
- b) A moça não estar tomando café enquanto o homem está com uma cabeça de café.
- c) A palavra joia ter mais de um sentido.
- d) O homem estar de camiseta regata.

Questão 03

Assinale a alternativa em que a relação estabelecida pela conjunção destacada está corretamente indicada nos parênteses.

- a) A Lei foi promulgada há mais de trinta anos, **no entanto** a sociedade não usufrui, de fato, dos direitos assegurados por ela. (**comparação**)
- b) Ele sempre vai embora **quando** começa a chover. Parece que é de açúcar. (**consequência**)
- c) Ele me disse que não foi ao encontro **porque** com visitas em casa. (**adversidade**)
- d) **Apesar de** estarmos todos com frio, acho que poderíamos ir para a piscina. (**concessão**)

Questão 04

De acordo com a norma gramatical, o verbo deve sempre concordar com o sujeito. No entanto, há alguns casos especiais de concordância verbal em que a dupla concordância é aceita, a depender do termo que assume a função de sujeito.

Dentre as alternativas abaixo, assinale a que o termo em destaque permite a dupla concordância:

- a) Faz-se necessária uma intervenção jurídica para que a **ação do réu** seja apreciada.
- b) O entorno da Praça Tiradentes foi interdito **desde que** os manifestantes começaram a ocupar o gramado central da praça.
- c) Não é possível que a **maioria dos candidatos** disse não acreditar nas legítimas reivindicações da população ribeirinha.
- d) É verdade que, **ainda que eles** tentem deslegitimar a causa, não conseguiram derrubar o projeto.

Questão 05

O adjetivo é a classe de palavras que tem a função de qualificar/delimitar o substantivo que acompanha; além disso, ele possui diferentes graus.

Assinale a alternativa que possui uma adjetivação realizada no grau superlativo absoluto analítico:

- a) O que se viu foi **muita desordem** no evento promovido pelo instituto.
- b) Tornou-se inquestionável o quanto ela é **inteligentíssima**.
- c) Os internautas puderam sentir o quanto o ódio é **muito mais** prejudicial do que certas doenças.
- d) Meu Deus! Este suco ficou **muito doce**.

Questão 06

“Eu me considero um intelectual “outsider”, coisa que é raro no Brasil: não pertencço a partido, grupos intelectuais, não respondo a nenhum credo, não participo de qualquer militância.” (Milton Santos)

Na frase transcrita do célebre geógrafo brasileiro Milton Santos, há o uso de aspas que, nesse caso, foi utilizada para:

- a) Demonstrar o uso de uma palavra estrangeira.
- b) Assinalar uma citação direta.
- c) Marcar uma ironia no uso da palavra.
- d) Realçar/destacar a palavra.

Questão 07

Dentre as alternativas a seguir, assinale a que apresenta, entre parênteses, a definição correta do termo da oração destacado.

- a) **Nunca** estivemos tão próximos da informação e, ao mesmo tempo, tão distantes do conhecimento. (Adjunto adverbial de intensidade)
- b) **Nas ruas de São Paulo**, a brutalidade das pessoas no trânsito foge à realidade e ao bom senso. (Adjunto adverbial de lugar)
- c) Menino! Você prometeu lavar a roupa **suja**. (Predicativo do sujeito)
- d) Garanto a você que o filme é **incrível**. (Adjunto adnominal)

Questão 08

Assinale a alternativa em que a relação lógico-semântica estabelecida pela conjunção em destaque esteja corretamente indicada nos parênteses:

- a) Conseguiremos tomar as atitudes necessárias para ampliar o desenvolvimento, **desde que** o legislativo coopere com o governo. (Concessão)
- b) Quantas vezes te dissemos: **quando** você começar a sentir mal, ligue para nós. (Condição)
- c) Meu caro amigo, **quanto mais** reclamarmos mais estaremos nos desgastando e guardando mágoas. (Proporção)
- d) A nova proposta foi construída **a fim de** que as normas sejam efetivamente cumpridas. (Causa)

Questão 09

Desabafo

Desculpem-me, mas não dá pra fazer uma cronicazinha divertida hoje. Simplesmente não dá. Não tem como disfarçar: esta é uma típica manhã de segunda-feira. A começar pela luz acesa da sala que esqueci ontem à noite. Seis recados para serem respondidos na secretária eletrônica. Recados chatos. Contas para pagar que venceram ontem. Estou nervoso. Estou zangado.

CARNEIRO, J. E. Veja, 11 set. 2002 (fragmento).

Nos textos em geral, é comum a manifestação simultânea de várias funções da linguagem, com o predomínio, entretanto, de uma sobre as outras.

No fragmento da crônica Desabafo, a função da linguagem predominante é a emotiva ou expressiva, pois:

- a) o discurso do enunciador tem como foco o próprio código.
- b) a atitude do enunciador se sobrepõe àquilo que está sendo dito.
- c) o interlocutor é o foco do enunciador na construção da mensagem.
- d) o referente é o elemento que se sobressai em detrimento dos demais.

Questão 10

Leia a tirinha para resolver a questão.



No primeiro quadrinho, é utilizada uma sequenciação de verbos (*use, beba, coma, prove*). Os verbos mencionados encontram-se flexionados:

- a) No modo indicativo, para indicar uma suposição na intenção do emissor.
- b) Na sua forma nominal, de particípio demonstrando, então, uma ação concluída.
- c) No modo imperativo, para indicar uma ordem, uma sugestão, ou uma solicitação na intenção do emissor.
- d) Na voz passiva sintética, indicando que o sujeito, neste caso, realiza a ação.

Conhecimentos Gerais

Questão 11

“As inundações na _____ causadas pela passagem da tempestade Daniel já causaram ao menos 11,3 mil mortes, segundo o Comitê Internacional da Cruz Vermelha informou em comunicado nesta quinta-feira (14) referente apenas à cidade de Derna, cidade mais afetada”.

Disponível em: <https://noticias.uol.com.br/internacional/ultimas-noticias/2023/09/12/>. / Acesso em: 15/09/2023

O país citado acima é:

- a) Líbia.
- b) China.
- c) República Dominicana.
- d) Ucrânia.

Questão 12

“Um forte terremoto de 6,8 de magnitude atingiu o centro da(o) _____ nesta sexta-feira (8) à noite, com epicentro próximo à capital do país, e deixou ao menos 2.012 mortos e 2.059 feridos — sendo 1.404 em estado grave —, segundo um novo relatório do Ministério do Interior publicado na noite de sábado (9). Segundo o Itamaraty, até o momento não há informações de brasileiros mortos ou feridos.”

Disponível em: <https://noticias.uol.com.br/internacional/ultimas-noticias/2023/09/08/>. / Acesso em: 20/09/2023

O país o qual a notícia faz referência é:

- a) Chile.
- b) Afeganistão.
- c) Marrocos.
- d) Indonésia.

Questão 13

“A COP, sigla para Conferência das Partes (do inglês, Conference of the Parties), é um evento anual promovido pela Organização das Nações Unidas (ONU) que reúne representantes de todo o mundo, entre eles, diplomatas, governos e membros da sociedade civil.”

Disponível em: <https://exame.com/esg/entenda-o-que-e-cop28/> / Acesso em: 11/08/2023

Sobre a COP, marque a opção que indica o principal tema debatido na Conferência das Partes:

- a) Discutir sobre a poluição dos rios e oceanos.
- b) Discutir e organizar as iniciativas sobre os impactos das mudanças climáticas.
- c) Promover a justiça social e combater a fome nos países subdesenvolvidos.
- d) Debate sobre conflitos internacionais e promover a paz mundial.

Questão 14

“No dia 1º de julho de 2022, a Corte Interamericana de Direitos Humanos emitiu uma decisão em que exige uma resposta do Brasil para “proteger a vida, a integridade pessoal e a saúde dos membros do povo indígena yanomami”

Fonte: <https://www.bbc.com/portuguese/brasil-64388465>

Marque a opção que indica o principal problema que afeta a população yanomami:

- a) exploração ilegal nos seringais que estão em terras indígenas.
- b) A pecuária extensiva realizada ilegalmente na reserva indígena yanomami.
- c) O cultivo de soja em terras griladas.
- d) contaminação das águas e do solo pela prática do garimpo ilegal.

Questão 15

“A tempestade tropical Elsa pode se aproximar potencialmente da Flórida. Esta será a terceira tempestade de furacões de 2021 a ameaçar localidades nos Estados Unidos. Elsa se fortaleceu nesta quinta-feira de manhã e se tornou uma tempestade tropical com ventos de 72 km/h.”

Fonte: <https://www.cnnbrasil.com.br/internacional/tempestade-tropical-elsa>.

Marque a opção que indica o local de formação da tempestade tropical Elsa:

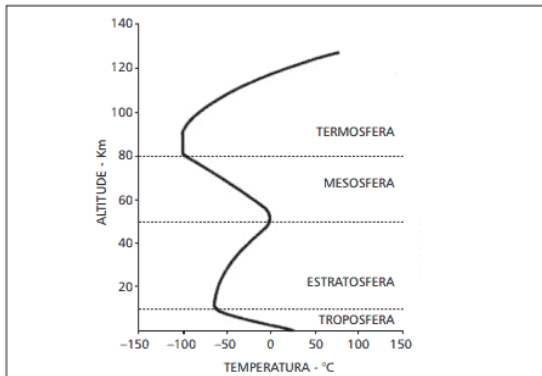
- a) Oceano Pacífico.
- b) Oceano Índico.
- c) Oceano Atlântico.
- d) Oceano Glacial Ártico.

Conhecimentos Específicos – Professor de Geografia

Questão 16

Analisando o texto e o gráfico que se seguem.

“A atmosfera, sendo uma mistura mecânica de gases, exibe as características principais de todos os gases. Ela é extremamente volátil, compressível e tem capacidade de expansão. Estas características explicam alguns dos aspectos fundamentais da estrutura atmosférica bem como muitos aspectos do tempo atmosférico e do clima.”



AYOADE, J.O. Introdução à climatologia para os trópicos. – 13ª ed. – Rio de Janeiro: Bertrand Brasil, 2010.

Marque a opção que indica a camada em que ocorre a formação dos fenômenos atmosféricos, como precipitação e umidade relativa do ar:

- a) Troposfera.
- b) Estratosfera.
- c) Mesosfera.
- d) Termosfera.

Questão 17

A teoria neomalthusiana começou a ser implementada após a Segunda Guerra Mundial, com foco na “superpopulação” dos países subdesenvolvidos e na solução desta questão. A teoria recebe esse nome porque segue alguns princípios de Malthus. Os neomalthusianos acreditam que o crescimento da pobreza acontece devido ao fato de a população mais pobre, nos países subdesenvolvidos terem muitos filhos.

Marque a opção que indica a forma que os neomalthusianos encontraram para realizar o controle de natalidade:

- a) Distribuição de métodos contraceptivos e esterilização em massa.
- b) Proposta para o casamento tardio.
- c) Voto de castidade para os solteiros.
- d) Investimentos em educação que tornariam a redução da taxa de natalidade algo natural.

Questão 18

“Nesta área encontram-se as formações de chapadas ou chapadões como a Chapada dos Guimarães e dos Veadeiros, a fauna e flora ali situada, são de grande exuberância, tanto para pontos turísticos, como científicos. Detêm uma área de 45 milhões de hectares, sendo o segundo maior domínio por extensão territorial.”

AB’SÁBER, Aziz Nacib. Os domínios de natureza no Brasil: potencialidades paisagísticas. São Paulo: Ateliê Editorial, 2003

O trecho descreve o domínio morfoclimático:

- a) Domínio Amazônico
- b) Domínio dos mares de morros
- c) Domínio da caatinga
- d) Domínio do cerrado

Questão 19

Essa corrente do pensamento geográfico pressupõe o homem como um ser ativo, o qual recebe a influência do meio, mas que também atua sobre este, transformando-o. As necessidades humanas são condicionadas pela natureza, e que o homem nesse processo, procura as soluções para satisfazê-las a partir das condições oferecidas pelo próprio meio.

Assinale a alternativa que indica, corretamente, a escola do pensamento geográfico e seu precursor, de acordo com o enunciado.

- a) Possibilismo – Paul Vidal de La Blache
- b) Geografia regional – Alexander Humboldt
- c) Determinismo ambiental – Friederich Ratzel
- d) Geografia crítica – Yves Lacoste

Questão 20

A escala é um elemento importante da cartografia, que indica a relação entre as dimensões de uma superfície real e a sua representação em um mapa. Dessa forma, considere a situação:

A distância real entre duas cidades é de 80 km e a sua distância gráfica, em um mapa, é de 4 cm. Podemos afirmar que esse mapa foi projetado na escala:

- a) 1: 500.000
- b) 1: 5.000.000
- c) 1: 20.000.000
- d) 1: 2.000.000

Questão 21

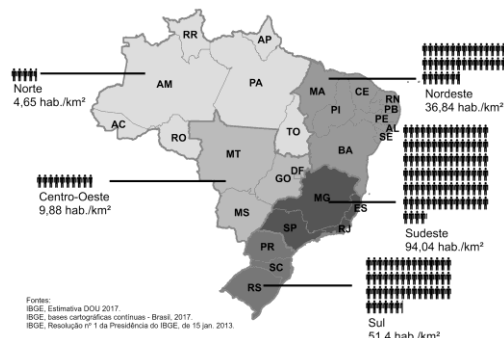
Com o advento das tecnologias e o avanço dos meios de transportes e de comunicações, as atividades industriais passaram por um processo de descentralização a nível global. Assinale a alternativa que identifica um fator de atração para uma empresa multinacional:

- a) Incentivos fiscais
- b) Forte participação sindical
- c) Elevada densidade demográfica
- d) Leis ambientais rígidas

Questão 22

A densidade demográfica identifica a concentração populacional em um território, indicando a quantidade de habitantes por Km². O mapa apresenta a densidade demográfica nas regiões do Brasil.

Densidade demográfica do Brasil por região



Disponível em: <https://moaimapas.blogspot.com/2018/01/densidade-demografica-html/> Acesso em: 1/08/2023

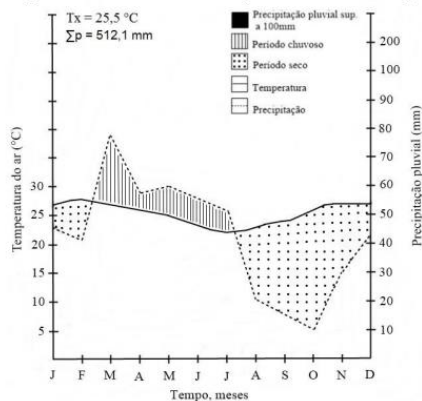
A região sudeste apresenta a maior concentração populacional do país, marque a opção que apresenta um fator que explica essa concentração populacional na região sudeste do Brasil:

- a) A região sudeste apresenta clima equatorial que favorece a ocupação humana.
- b) Devido às atividades industriais, a prestação de serviços, a região sudeste recebeu imigrantes de outras regiões do país nas últimas décadas, contribuindo com a concentração populacional.
- c) A região sudeste foi ocupada e colonizada por imigrantes europeus no século XVIII, especialmente alemães e italianos, fato que proporcionou a concentração populacional.
- d) Com o avanço da “fronteira agrícola”, a região sudeste recebeu vários imigrantes nas últimas décadas, proporcionando um aumento da população absoluta da região.

Questão 23

Analise o diagrama e a seguir assinale a alternativa que representa a interpretação correta:

Diagrama ombrotérmico do município de Delmiro Gouveia, Alagoas (2013)



Fonte: GOMES, D. L.; et.al. Caracterização climática de Delmiro Gouveia e Olho D'Água do Casado, Semiárido de Alagoas. In: XVIII Congresso Brasileiro de Agrometeorologia, 2013, Belém-PA

- a) O período de temperatura mais elevada vai do mês de fevereiro até julho, chegando a ultrapassar 50°C.
- b) A menor precipitação ocorreu no mês de agosto.
- c) A maior precipitação ocorre no mês de março.
- d) A maior temperatura ocorre no mês de julho.

Questão 24

Considere o texto sobre a urbanização do Brasil:

"Com diferença de grau e de intensidade, todas as cidades brasileiras exibem problemáticas parecidas. O seu tamanho, tipo de atividade, região em que se inserem etc. São elementos de diferenciação, mas em todas elas problemas como os do emprego, da habitação, dos transportes, do lazer, da água, dos esgotos, da educação e saúde, são genéricos e revelam enormes carências. Quanto maior a cidade, mais visíveis se tornam essas mazelas. Mas essas chagas estão em toda parte. Isso era menos verdade na primeira metade deste século, mas a urbanização corporativa, isto é, empreendida sob o comando dos interesses das grandes firmas, constitui um receptáculo das conseqüências de uma expansão capitalista devorante dos recursos públicos, uma vez que estes são orientados para os investimentos econômicos, em detrimento dos gastos sociais."

SANTOS, Milton. A urbanização brasileira. São Paulo: HUCITEC, 1993a.

Analisando o texto e o processo de urbanização do Brasil, marque a opção que apresenta um problema que ocorre atualmente nas metrópoles brasileiras.

- a) Êxodo rural
- b) Especulação imobiliária
- c) Migração pendular
- d) Consolidação do plano diretor

Questão 25

Essa estrutura rochosa provém de outra pré-existente, e que tenha sido transformada, justificando a classificação em uma nova classe de rocha.

O trecho descreve o tipo de rocha:

- a) Magmática.
- b) Metamórfica.
- c) Sedimentar.
- d) Ígnea.

Questão 26

Considere o texto.

"O homem é capaz de influenciar o clima do globo de maneira inadvertida através de vários processos, tais como a urbanização e a industrialização, a agricultura, a mineração, o pastoreio, a irrigação, a drenagem de pântanos e construção de lagos artificiais."

AYOADE, J.O. Introdução à climatologia para os trópicos. – 13^o ed. – Rio de Janeiro: Bertrand Brasil, 2010.

Com base no texto, marque a opção que apresenta um problema climático que ocorre devido a ação humana:

- a) Chuva de monções.
- b) El Niño.
- c) Assoreamento dos rios.
- d) Aquecimento global.

Questão 27

Analise o texto e responda à questão.

“O Brasil é um país que se caracteriza por sua grande extensão territorial, com mais de oito milhões e meio de quilômetros quadrados, por sua elevada população e pela grande diversidade de suas condições naturais. Ele é um grande produtor de grãos e de outros produtos quase sempre destinados à exportação.”

PESSETTI, M. Modernização da agricultura e seus desdobramentos no espaço agrário. Geografia em Atos (Online), Presidente Prudente, v. 5, p. 1–26, 2021.

Marque a alternativa correta com base nas atividades agrícolas do Brasil:

- a) O Brasil atua, em âmbito global, como um país exportador de produtos específicos de clima temperado, como trigo, uva e centeio.
- b) A exportação agrícola brasileira está diretamente relacionada com a modernização agrícola nas últimas décadas, apresentando destaque na produção de soja.
- c) A atividade agrícola do Brasil não é capaz de garantir uma pauta exportadora para o país.
- d) O Brasil apresenta uma atividade agrícola incipiente e com baixo grau de modernização, sendo portanto um país que não contribui com a produção agrícola em nível global.

Questão 28

Considere o texto:

“Os processos de degradação ambiental humano-induzidos têm causado alterações significativas na baixa e na média atmosfera e uma severa depleção de vários outros sistemas naturais como, por exemplo, a fertilidade dos solos, aquíferos, pesca oceânica e biodiversidade. Segundo a Organização Mundial da Saúde (OMS), essas mudanças têm o potencial de afetar atividades econômicas, infraestrutura e ecossistemas, bem como de causar riscos à saúde da população humana. As mudanças ambientais antropogênicas também ameaçam a saúde humana por causar escassez de água e alimentos, aumentar os riscos de desastres naturais, provocar o deslocamento de pessoas e aumentar o risco de ocorrência de doenças infecciosas.”

LINDAHL J.F, GRACE D. (2015) As consequências das ações humanas sobre os riscos de doenças infecciosas: uma revisão. Infect Ecol Epidemiol. 2015; 5: 30048. Publicado em 27 de novembro de 2015.

Com base na citação julgue qual(is) situação(ões) que aponta(m) processos de degradação ambiental provocada por ações humanas.

- I – Erupção do vulcão Krakatoa
- II – Queimadas na floresta Amazônica
- III – Falha de San Andreas
- IV - Rompimento da barragem de Brumadinho – MG

É correto o que se afirma apenas em:

- a) I e III
- b) II e III
- c) II e IV
- d) I e IV

Questão 29

“O petróleo em seu estado natural tem um valor tecnológico restrito, assim, para se tornar útil, ele é separado em frações ou grupos de compostos que possuem aproximadamente as mesmas propriedades físicas. O processo de separação do petróleo em frações úteis é chamado refinamento.”

PETROBRAS. Setor de Combustíveis, Biocombustíveis e demais Derivados de Petróleo. Disponível em: <http://www.mme.gov.br>

O petróleo é formado:

- a) Pela decomposição de matéria orgânica no fundo de antigos mares e lagos.
- b) Pela decomposição de restos de minério de ferro soterrados em bacias carboníferas.
- c) Pelo soerguimento de blocos rochosos onde ocorreu o acúmulo de material magmático.
- d) Pelo soerguimento de rochas cristalinas, magmáticas e sedimentares em vales boreais.

Questão 30

Leia o texto e responda à questão:

“Art. 2º Pode ser objeto da companhia qualquer empresa de fim lucrativo, não contrário à lei, à ordem pública e aos bons costumes. (...) § 3º A companhia pode ter por objeto participar de outras sociedades; ainda que não prevista no estatuto, a participação é facultada como meio de realizar o objeto social, ou para beneficiar-se de incentivos fiscais.”

Fonte: Lei no 6.407/76 (Lei das Sociedades Anônimas), artigo 2º, § 3º.

O trecho refere-se:

- a) Monopólio.
- b) Cartel.
- c) Truste.
- d) Holding.