



PREFEITURA MUNICIPAL DE MIRAÍ/MG CONCURSO PÚBLICO – EDITAL Nº 1/2024, DE 18 DE ABRIL DE 2024

CADERNO DE PROVA – MANHÃ

ASSISTENTE ADMINISTRATIVO

LEIA ATENTAMENTE AS SEGUINTE INSTRUÇÕES:

1. Este caderno de prova contém **40 (quarenta)** questões de múltipla escolha, de 1 a 40 e distribuídas da seguinte forma:
 - 1 a 10 – Língua Portuguesa;
 - 11 a 20 – Raciocínio Lógico;
 - 21 a 30 – Legislação Municipal;
 - 31 a 40 – Conhecimentos Específicos.
2. Confira se a quantidade e a ordem das questões deste caderno de prova estão de acordo com as instruções anteriores. Caso o caderno esteja incompleto, tenha defeito ou apresente qualquer divergência, comunique imediatamente ao fiscal de sala para que ele tome as providências cabíveis.
3. Para cada uma das questões de múltipla escolha, são apresentadas **4 (quatro)** alternativas de resposta. Apenas **1 (uma)** resposta responde corretamente à questão.
4. O tempo disponível para esta prova é de **3 (três)** horas.
5. Reserve tempo suficiente para marcar a sua folha de respostas.
6. Os rascunhos e as marcações assinaladas neste caderno **não** serão considerados para avaliação.
7. O candidato somente poderá se retirar do local da aplicação das provas após **1 (uma)** hora de seu início, mas somente poderá levar consigo o caderno de questões no decurso dos últimos **30 (trinta)** minutos anteriores ao horário determinado para o encerramento da prova.
8. Não será permitida a anotação de informações relativas às suas respostas no comprovante de inscrição e/ou em qualquer outro meio.
9. Quando terminar, chame o fiscal de sala, entregue a folha de respostas.
10. Boa prova!

LÍNGUA PORTUGUESA

Texto 1 para responder às questões de 1 a 3.

Dia Nacional da Saúde: data busca conscientizar para um estilo de vida saudável

Data é celebrada anualmente em 5 de agosto. Ministério da Saúde oferece dicas para a adoção de hábitos mais saudáveis, como a prática de atividade física.

Há 152 anos, foi registrado o nascimento de um importante personagem na história da saúde pública brasileira: Oswaldo Cruz. É ele quem inspira a celebração do Dia Nacional da Saúde, comemorado em 5 de agosto. O sanitarista liderou diversas expedições para levar mais acesso à saúde ao interior do Brasil.

Oswaldo Cruz ficou conhecido por atuar na análise de diversas epidemias, propondo, inclusive, a criação de soros e vacinas. Portanto, a criação do Sistema Único de Saúde (SUS) e o estabelecimento do que ele é hoje – o maior sistema público de saúde do mundo – não poderia haver maior inspiração.

“Dentre tantos feitos significativos, Cruz liderou diversas expedições para levar mais acesso à saúde ao interior do Brasil. E após anos de enfraquecimento dos programas sociais, desestruturação do nosso SUS e graves retrocessos, estamos revertendo esse cenário e dando continuidade ao trabalho iniciado por Oswaldo Cruz, de assegurar uma saúde de qualidade para a população brasileira”, celebra a ministra da Saúde, Nísia Trindade.

Além da alusão ao nascimento do sanitarista, a data de hoje tem como objetivo conscientizar as pessoas a buscarem um estilo de vida mais saudável. Outra maneira de cuidar da saúde e evitar doenças é manter as consultas médicas e exames preventivos em dia. As UBSs atendem a população em geral, oferecendo atendimento de saúde primário, incluindo prevenção, diagnóstico e tratamento.

Em 2024, o Ministério da Saúde promoveu o aumento de 28% no financiamento da Atenção Primária, em relação a 2023, com repasse previsto de R\$ 35 bilhões neste ano. Com os novos recursos, será possível ampliar o horário de atendimento até as 22h. A meta da pasta é criar, por ano:

- 2.418 Equipes de Saúde da Família;
- 3.002 Equipes de Saúde Bucal;
- 4.167 Equipes multiprofissionais.

(Ministério da Saúde (MS). Disponível em: <https://www.gov.br/saude/pt-br/assuntos/noticias/2024/agosto/dia-nacional-da-saude-conheca-quem-inspira-e-o-significado-da-data-que-promove-a-qualidade-de-vida>. Acesso em: 5 ago. 2024.)

Questão 1

Com base no texto 1, assinale a alternativa que apresenta o legado de Oswaldo Cruz para a saúde pública no Brasil.

- (A) Uma das iniciativas diretas de Oswaldo Cruz foi a criação do Sistema Único de Saúde (SUS).
- (B) Oswaldo Cruz contribuiu significativamente para a saúde pública liderando expedições para levar saúde ao interior do Brasil, e uma das suas principais contribuições foi na parte de criação de políticas urbanas.
- (C) Uma das contribuições de Oswaldo Cruz para combater epidemias no Brasil foi a criação de soros e vacinas.
- (D) Uma grande contribuição de Oswaldo Cruz foi a estruturação das Unidades Básicas de Saúde (UBSs) no Brasil.

Questão 2

Com base no texto 1, é correto afirmar que:

- (A) O objetivo do Dia Nacional da Saúde é celebrar o nascimento de Oswaldo Cruz.
- (B) O texto sugere que, apesar dos retrocessos, o trabalho iniciado por Oswaldo Cruz na saúde pública foi abandonado.
- (C) O Dia Nacional da Saúde é celebrado para conscientizar sobre a importância de um estilo de vida saudável e manter consultas médicas em dia.
- (D) A ministra da Saúde, Nísia Trindade, menciona que o SUS foi desestruturado, mas não menciona esforços para reverter esse cenário.

Questão 3

Ao considerar a frase retirada do texto 1 “*Oswaldo Cruz ficou conhecido por atuar na análise de diversas epidemias.*”, acerca do Dia Nacional da Saúde, assinale a alternativa que apresenta um dígrafo.

- (A) “Cr” em “Cruz”.
- (B) “nh” em “conhecido”.
- (C) “rs” em “diversas”.
- (D) “ia” em “epidemias”.

Questão 4

Assinale a alternativa em que o substantivo em destaque é feminino:

- (A) O **caixa** do supermercado foi muito mal-educado.
- (B) **Coral** é uma cobra venenosa.
- (C) Preciso comprar presunto para preparar **sanduíches**.
- (D) Gabriel é o **cabeça** da turma.

Questão 5

Assinale a alternativa que apresenta o uso correto dos pronomes.

- (A) Maria é **minha** mãe. **Ela** cozinha muito bem!
- (B) Os atletas do time Beta, não participarão do torneio. Os **mesmos** chegaram atrasados no aeroporto e perderam o voo.
- (C) França é o país **aonde** vivi toda a minha infância.
- (D) Este é o **meu** copo, e aquele é **teu**.

Questão 6

Assinale a alternativa que contém um numeral fracionário.

- (A) Na corrida de ontem, cheguei em **quinto** lugar, um resultado melhor do que eu esperava.
- (B) Maria completou a corrida em **doze** minutos.
- (C) Para a receita da torta, você precisará de um **terço** de xícara de azeite.
- (D) O fornecedor entregou uma dúzia de caixas de refrigerante para cada lanchonete.

Questão 7

Considere a ortografia adequada, a concordância nominal, incluindo a flexão de gênero e número, e a aplicação correta de adjetivos simples e pátrios e assinale a alternativa correta.

- (A) O renomado artista criou uma coleção de quadros inspirada nas paisagens da Escandinávia e no estilo clássica francês.
- (B) O renomado artista criou uma coleção de quadros inspirada nas paisagens da Escandinávia e no estilo clássico francês.
- (C) O renomado artista criou uma coleção de quadros inspirada nas paisagens da escandinavia e no estilo clássicos francês.
- (D) O renomado artista criou uma coleção de quadros inspirada nas paisagens da Escandinávia e no estilo clássico franceses.

Questão 8

No que se refere a conjugação dos verbos, assinale a alternativa correta.

- (A) Ele vai **joga** amanhã, mas preferia **esta** em casa.
- (B) Ele vai **joga** amanhã, mas preferia **estar** em casa.
- (C) Ele vai jogá amanhã, mas preferia **está** em casa.
- (D) Ele vai jogar amanhã, mas preferia **estar** em casa.

Questão 9

A partir da frase “Após o comentário **inócuo** do colega, seguimos os trâmites para a conclusão do projeto.”, assinale a alternativa que apresenta o sinônimo da palavra em destaque.

- (A) Perigoso.
- (B) Prejudicial.
- (C) Insalubre.
- (D) Inofensivo.

Questão 10

No que se refere à concordância nominal e ao considerar que esteja em acordo com as regras gramaticais, assinale a alternativa correta.

- (A) A verdadeira persuasão não se impõe, ela convida a razão a seguir um novo caminho, e as sugestões feitas pelos participantes foi especialmente valiosa.
- (B) A verdadeira persuasão não se impõe, ela convida a razão a seguir um novo caminho, e as sugestões feita pelos participantes foram especialmente valiosas.
- (C) A verdadeira persuasão não se impõe, ela convida a razão a seguir um novo caminho, e a sugestão feita pelos participantes foram especialmente valiosa.
- (D) A verdadeira persuasão não se impõe, ela convida a razão a seguir um novo caminho, e as sugestões feitas pelos participantes foram especialmente valiosas.

RACIOCÍNIO LÓGICO**Questão 11**

Uma proposição é uma sentença, verdadeira ou falsa, que exprime um pensamento completo. Com base nessa informação, assinale a alternativa que é considerada uma proposição lógica.

- (A) Fique calado!
- (B) Pode me ajudar?
- (C) Cale-se!
- (D) A raiz quadrada de nove é 3 ou -3.

Questão 12

Considere que a afirmação “Se Murilo é marceneiro, então Raquel é pintora” é verdadeira, e pondere ainda a afirmação “Murilo é marceneiro e Raquel é pintora”. Com base na análise dessas afirmações, assinale a alternativa que se apresenta como verdadeira.

- (A) Murilo não é marceneiro.
- (B) Raquel não é pintora.
- (C) Raquel é marceneira.
- (D) Murilo é marceneiro.

Questão 13

Existem as proposições simples e as compostas, nesse contexto assinale a alternativa que é considerada uma proposição composta.

- (A) Simone está feliz.
- (B) Rafaela está doente e Simone está acamada.
- (C) Manoel é médico.
- (D) Rafaela não está doente?

Questão 14

Em uma multinacional, o diretor executivo afirmou à sua equipe de vendas: “Se aumentarmos o lucro em 30%, então conseguiremos comprar dois novos terrenos. Aumentamos o lucro em 30%.”. Com base nessa informação, assinale a alternativa correta.

- (A) Compramos dois novos terrenos.
- (B) Não compramos nenhum dos terrenos.
- (C) A compra de dois novos terrenos não está garantida.
- (D) Compramos apenas um novo terreno.

Questão 15

Ao considerar verdadeira a proposição “Guilherme só será aprovado no vestibular se não for para a viagem”. A partir das informações é correto afirmar que:

- (A) Se vai para a viagem, então Guilherme poderá ser aprovado no vestibular;
- (B) Se não vai a viagem, Guilherme não será aprovado no vestibular;
- (C) Se Guilherme não for aprovado no vestibular, então foi para a viagem.
- (D) Se Guilherme for aprovado no vestibular, não foi para a viagem.

Questão 16

Analise as seguintes proposições:

- A: Se Mônica é psicóloga, então Pietra não é vendedora.
- B: Pietra é psicóloga ou Michele é servidora pública.
- C: Pietra e Mônica são psicólogas.

Sabendo que A e C são falsas e B é verdadeira, conclui-se que

- (A) Mônica não é psicóloga.
- (B) Pietra é vendedora.
- (C) Pietra é psicóloga.
- (D) Michele é psicóloga.

Questão 17

A tabela-verdade é um instrumento no qual figuram todas as combinações dos valores verdadeiros de uma proposição. De acordo com as informações acerca da tabela-verdade, assinale a alternativa em que a tabela ficaria correta se fosse completada.

P	Q	$P \rightarrow Q$
F	F	
F	V	
V	V	
V	F	

- (A) F, F, V, V
 (B) V, V, V, F
 (C) F, V, F, V
 (D) F, F, F, V

Questão 18

O princípio da não-contradição é um dos princípios fundamentais da lógica. Do que se trata esse princípio?

- (A) É um conceito fundamental na lógica que busca estabelecer a relação entre um objeto e sua própria identidade.
 (B) É o movimento de um elétron que se apresenta associado a um dado comprimento de onda.
 (C) Ele estabelece que uma proposição não pode ser verdadeira e falsa ao mesmo tempo.
 (D) São utilizadas para representar um conjunto de dados com um único valor.

Questão 19

É uma proposição composta que será sempre verdadeira, independentemente dos valores lógicos das proposições simples que a compõem. Acerca dessas informações, assinale a alternativa que apresenta esse conceito.

- (A) Contingência.
 (B) Equivalência.
 (C) Tautologia.
 (D) Contradição.

Questão 20

Uma proposição $P(p,q,r,\dots)$ é logicamente equivalente ou simplesmente equivalente a uma proposição $Q(p,q,r,\dots)$ se as tabelas-verdade de ambas as proposições são rigorosamente iguais. Portanto, a sentença logicamente equivalente a: "Se Marcos é doutor, então Virginia é mestre" é:

- (A) Se Virgínia é mestre, então Marcos é doutor.
 (B) Se Marcos é doutor ou Virginia é mestre.
 (C) Se Marcos é doutor ou Virginia não é mestre.
 (D) Se Virgínia não é mestre, então Marcos não é doutor.

LEGISLAÇÃO MUNICIPAL**Questão 21**

Com relação às competências privativas do município, conforme descrito no Art. nº 10 da Lei Orgânica Municipal, assinale a alternativa que a descreve.

- (A) Manter prioritariamente com a cooperação técnica e financeira da União e do Estado, programas de educação pré-escolar e de ensino fundamental.
 (B) Zelar pela guarda da Constituição, das Leis e das Instituições democráticas e conservar o patrimônio público.
 (C) Proteger o meio ambiente e combater a poluição em qualquer de suas formas.
 (D) Fomentar a produção agropecuária e organizar o abastecimento alimentar.

Questão 22

Com relação ao processo de emenda à Lei Orgânica Municipal, assinale a alternativa correta.

- (A) A emenda pode ser votada em um único turno, desde que aprovada por maioria simples.
 (B) A proposta de emenda pode ser apresentada por qualquer cidadão com mais de 18 anos.
 (C) A emenda à Lei Orgânica Municipal será promulgada pela Mesa da Câmara com o respectivo número de ordem.
 (D) A proposta de emenda não precisa de um interstício entre os turnos de votação.

Questão 23

A Lei Orgânica Municipal discrimina as pessoas proibidas de contratar com o município. Com base nesse assunto, assinale a alternativa que identifica as pessoas que não poderão contratar com o município.

- (A) O Prefeito e os Vereadores, excluindo seus parentes.
- (B) O Prefeito, o Vice-Prefeito, os Vereadores, servidores municipais e pessoas ligadas a qualquer deles por matrimônio ou parentesco até o segundo grau.
- (C) Apenas servidores municipais e seus cônjuges.
- (D) Qualquer cidadão residente no município.

Questão 24

No que se refere à hipótese de acumulação remunerada de cargos públicos, assinale a alternativa correta.

- (A) Quando houver compatibilidade de horários e a acumulação for de dois cargos de professor, de um cargo de professor com outro técnico ou científico, ou de dois cargos privativos de médico.
- (B) Quando um dos cargos for temporário.
- (C) Quando os cargos forem em órgãos distintos do poder público.
- (D) Quando houver compatibilidade de horários e os cargos forem de natureza administrativa.

Questão 25

José é vereador atuante em seu município e expressou uma opinião controversa durante uma sessão plenária da Câmara Municipal. A declaração gerou grande repercussão na mídia local e um grupo de cidadãos decidiu processar José por suas palavras, alegando que ele causou dano moral a alguns membros da comunidade. Ao considerar o Art. nº 36 da Lei Orgânica Municipal, que garante a inviolabilidade dos vereadores no exercício do mandato, assinale a alternativa correta.

- (A) José pode ser processado por suas opiniões, palavras e votos, pois a inviolabilidade dos vereadores se aplica apenas quando estes estão fora do exercício do mandato.
- (B) A inviolabilidade dos vereadores garante que José não pode ser processado por suas opiniões, palavras e votos, desde que essas manifestações ocorram dentro da circunscrição do município.
- (C) A proteção garantida pela inviolabilidade dos vereadores só é válida se as palavras de José forem ditas em reuniões privadas, não em sessões plenárias públicas.
- (D) José pode ser processado, pois a inviolabilidade dos vereadores não se aplica a opiniões expressas publicamente.

Questão 26

De acordo com o Estatuto dos Servidores Públicos Municipais, o prazo inicial de 30 dias para o servidor entrar em exercício pode ser prorrogado

- (A) por até 15 dias, por decisão exclusiva do servidor.
- (B) por tempo indeterminado, desde que o servidor justifique a prorrogação.
- (C) somente se o servidor tiver concluído um curso de capacitação durante o prazo inicial.
- (D) por mais 30 dias, a pedido do interessado ou a juízo da autoridade competente.

Questão 27

Rosa, servidora pública municipal, foi aposentada por invalidez há cinco anos e recentemente, ela passou por uma nova avaliação feita por uma junta médica oficial, que declarou insubsistentes os motivos de sua aposentadoria. Rosa tem 67 anos e deseja retornar ao serviço público, mas o cargo que ela ocupava antes da aposentadoria está provido por outro servidor público. Com base nos artigos nº 41 a 43, do Estatuto dos Servidores Públicos Municipais, que versa acerca da reversão de servidores públicos, assinale a alternativa correta.

- (A) Não poderá retornar ao serviço público, pois o cargo está provido.
- (B) Será imediatamente transferida para outro órgão até que uma vaga se abra.
- (C) Exercerá suas atribuições como excedente até a ocorrência de uma vaga.
- (D) Poderá exercer funções em um cargo inferior, até que seu cargo de origem fique vago.

Questão 28

Com relação aos percentuais dos adicionais de insalubridade para servidores públicos municipais, previsto no Estatuto dos Servidores Públicos Municipais, assinale a alternativa correta.

- (A) Grau mínimo – 5%; grau médio – 15%; grau máximo – 25%.
- (B) Grau mínimo – 15%; grau médio – 25%; grau máximo – 35%.
- (C) Grau mínimo – 10%; grau médio – 20%; grau máximo – 40%.
- (D) Grau mínimo – 20%; grau médio – 30%; grau máximo – 50%.

Questão 29

A respeito da remuneração das férias, é facultado ao servidor público solicitar a conversão de 1/3 das férias em abono pecuniário, desde que o faça seguindo as regras do Art. nº 95, § 4º do Estatuto dos Servidores Públicos Municipais. Assinale a alternativa que descreve uma dessas regras.

- (A) Para solicitar a conversão de 1/3 das férias em abono pecuniário, é necessário que o servidor esteja prestes a se aposentar.
- (B) Para solicitar a conversão de 1/3 das férias em abono pecuniário, é necessário que o servidor tenha acumulado mais de 20 dias de férias não gozadas.
- (C) Para solicitar a conversão de 1/3 das férias em abono pecuniário, é necessário que o servidor faça o requerimento com, pelo menos, 60 dias de antecedência do seu início.
- (D) Para solicitar a conversão de 1/3 das férias em abono pecuniário, é necessário que o servidor esteja em exercício há pelo menos 5 anos ininterruptos.

Questão 30

A respeito dos horários em que há proibição da perturbação do sossego público, previsto no artigo nº 89 do Código de Posturas do Município de MIRAÍ (MG), assinale a alternativa correta.

- (A) É proibido perturbar o sossego público com ruídos antes das 7:00 horas e após as 21:00 horas em todas as áreas urbanas, sem exceções.
- (B) Aos domingos, a perturbação sonora é permitida até as 23:00 horas, enquanto nos sábados, é permitida até as 02:00 horas.
- (C) A proibição de ruídos começa às 20:00 horas e se estende até as 08:00 horas do dia seguinte, durante todos os dias da semana, incluindo os fins de semana.
- (D) É proibido ruídos excessivos antes das 8:00 horas e após as 22:00 horas de segunda a sexta-feira, com exceções específicas para veículos de saúde, segurança pública, rondas de vigilantes e alarmes automáticos.

CONHECIMENTOS ESPECÍFICOS**Questão 31**

Assinale a alternativa que diferencia corretamente os processos de protocolo e de registro de documentos.

- (A) Protocolo está relacionado ao armazenamento do documento, enquanto registro refere-se à sua recepção.
- (B) Protocolo refere-se ao processo de recebimento e controle de documentos, enquanto registro é o apontamento formal de cada entrada e saída.
- (C) Protocolo e registro são a mesma coisa e ambos representam o processo de autenticação dos documentos no fluxo de trâmite documental.
- (D) Protocolo refere-se ao processo de entrada do documento para armazenamento final e registro é usado quando do seu descarte após encerrado o prazo de validade.

Questão 32

A interação socioemocional pode favorecer o resultado do trabalho e as relações interpessoais. O que ocorre quando a interação socioemocional é positiva no ambiente de trabalho?

- (A) Ocorre a promoção da impessoalidade no tratamento entre pessoas da equipe, o que facilita a evolução dos processos de trabalho.
- (B) Isto gera um desgaste emocional entre todos os envolvidos motivado pela intensidade das interações pessoais.
- (C) A colaboração e o afeto predominam, o que possibilita a coesão do grupo.
- (D) O espírito de competitividade torna-se acirrado, o que contribui para o alcance das metas do grupo.

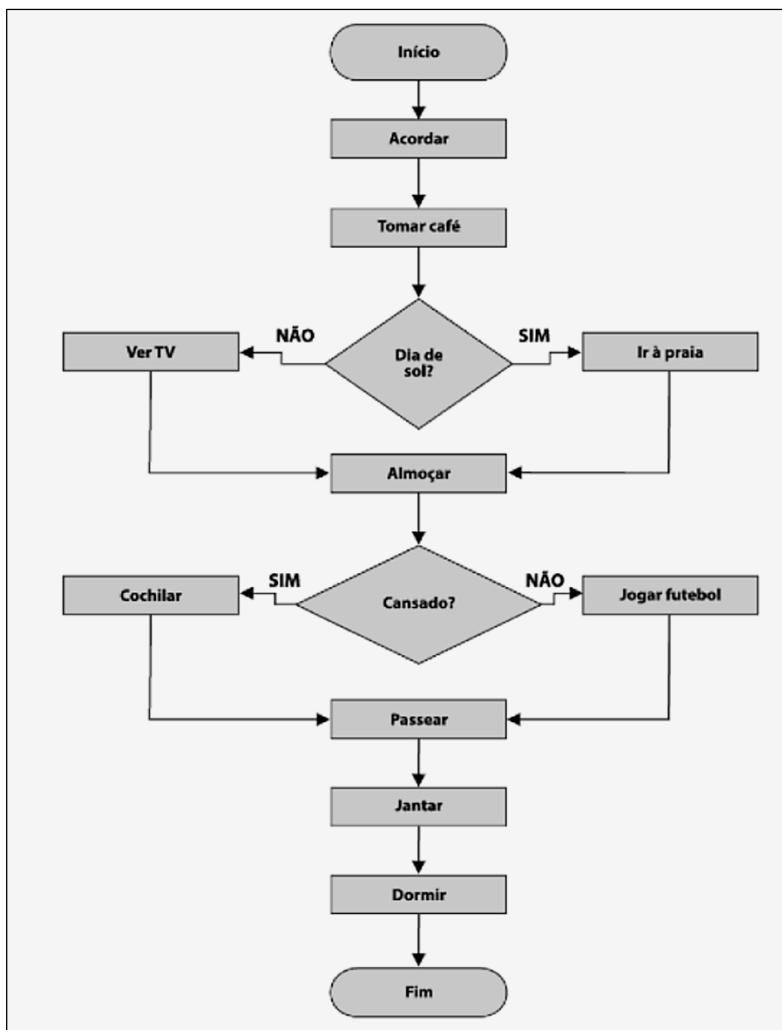
Questão 33

A gestão de pessoas em uma organização refere-se às políticas e às práticas necessárias para administrar o trabalho das pessoas. Assinale a alternativa que apresenta corretamente um exemplo de prática de gestão de pessoas.

- (A) Manter controle sobre as atividades realizadas pelos funcionários em horário fora do trabalho.
- (B) Comunicar, transmitir conhecimento e proporcionar retroação intensiva.
- (C) Direcionar para formas de religiosidade e manifestações socioculturais dominantes.
- (D) Estabelecer formas de lazer colaborativo nos ambientes familiares.

Questão 34

No fluxograma a seguir, qual símbolo representa uma decisão a ser tomada?



- (A)
- (B)
- (C)
- (D)

Questão 35

Conforme o Art. 147 da Lei Federal nº 14.133/2021, havendo sido confirmada irregularidade na execução contratual sem possibilidade de saneamento, a decisão sobre a suspensão da execução ou sobre a declaração de nulidade do contrato somente será adotada em que hipótese?

- (A) Em que o fornecedor não apresente certidão negativa de débitos com a Fazenda.
- (B) Quando a demanda judicial pertinente houver sido transitada em julgado.
- (C) Em que se revelar medida de interesse público.
- (D) Em que os vícios foram devidamente saneados pela parte contratada.

Questão 36

Qual deve ser a estrutura de um documento oficial, quando ele não é usado para encaminhamento de documentos?

- (A) Introdução, desenvolvimento e conclusão.
- (B) Encaminhamento, cumprimentos, texto central e data de emissão.
- (C) Réplica, cabeçalho oficial, endereçamento e solicitação.
- (D) Início original, evolução do pleito e justificativa de envio.

Questão 37

Com base na Lei Federal nº 14.133/2021, assinale a alternativa correta sobre a fase de habilitação em licitação.

- (A) A habilitação é uma fase opcional e pode ser realizada apenas quando a Administração considerar necessário.
- (B) A documentação de habilitação deve ser fornecida na fase de recursos, se a proposta for inicialmente classificada.
- (C) A fase de habilitação visa verificar a capacidade jurídica, técnica, fiscal e econômico-financeira dos licitantes.
- (D) A fase de habilitação pode ser dispensada em licitações cujo valor seja inferior a R\$ 50.000,00.

Questão 38

A concorrência é modalidade de licitação para contratação de bens e serviços especiais e de obras e serviços comuns e especiais de engenharia, cujo critério de julgamento poderá ser:

- (A) Maior preço exequível.
- (B) Cronograma de execução mais curto.
- (C) Menor taxa de desconto.
- (D) Técnica e preço.

Questão 39

De acordo com a ética profissional no serviço público, assinale a alternativa correta.

- (A) O servidor público deve agir sempre de acordo com seus interesses pessoais, desde que não prejudique diretamente o trabalho dos colegas.
- (B) A transparência é um princípio ético que exige que o servidor público mantenha em sigilo todas as suas ações, para proteger-se de possíveis críticas.
- (C) A imparcialidade é um princípio ético que requer que o servidor público trate todos os cidadãos com igualdade, sem favoritismo ou discriminação.
- (D) A ética profissional permite que o servidor público utilize recursos públicos para fins pessoais, desde que devolva os recursos após o uso.

Questão 40

A ética no serviço público estabelece diretrizes que buscam garantir a excelência e a confiança na administração pública. Qual dos princípios a seguir é fundamental para garantir que o servidor público atue sem qualquer tipo de preconceito ou favoritismo?

- (A) Impessoalidade, que assegura que o servidor público atue de forma neutra, sem influências de interesses pessoais.
- (B) Publicidade, que assegura que todos os atos administrativos sejam amplamente divulgados para o público, mesmo que isso envolva questões confidenciais.
- (C) Pessoalidade, que determina que o servidor deve tratar seus superiores e subordinados de forma diferenciada, com base em laços pessoais.
- (D) Flexibilidade, que permite ao servidor público adaptar as normas e procedimentos conforme suas próprias conveniências.

Realização
Instituto
ACCESS