



**PROVA OBJETIVA**  
**ESPECIALISTA EM SAÚDE MÉDICO – MÉDICO RADIOLOGISTA**

NOME: \_\_\_\_\_

Nº INSCR. \_\_\_\_\_

**INSTRUÇÕES**

- 1- Preencha com caneta esferográfica de tinta azul ou preta, fabricada de material transparente, de maneira legível, os dados de **IDENTIFICAÇÃO** solicitados no Caderno de Prova (Nome Completo e Número de Inscrição) e assine no Cartão Resposta.
- 2- Verifique se a sequência da numeração das folhas do Caderno de Prova está correta (13 páginas). **Após a orientação do fiscal sobre a conferência da prova, este não será substituído sob qualquer alegação.**
- 3- A **PROVA OBJETIVA** contém **40 (quarenta)** questões objetivas, com **04 (quatro) alternativas (A, B, C e D)**, valendo **2,25** (dois pontos e vinte e cinco centésimos) cada, devendo o candidato obter no **mínimo 60% de acerto** para ser aprovado.
- 4- No Cartão Resposta, as questões estão representadas pelos seus respectivos números. Preencha, **FORTEMENTE**, com caneta esferográfica (tinta azul ou preta), toda a opção de sua escolha, sem ultrapassar as bordas. Conforme modelo abaixo.

Exemplo: Questão 01 - A



- 5- O **Cartão Resposta** será o **único documento válido para correção** e **NÃO** será substituído em hipótese alguma, salvo se detectado erro ocasionado pela coordenação do Concurso.
- 6- **NÃO RASURE** o Cartão Resposta e **NÃO MARQUE MAIS DE UMA ALTERNATIVA**, caso contrário, o cartão ou a questão poderão ser **ANULADOS**. Evite deixar questões sem respostas.
- 7- Para o correto preenchimento do Cartão Resposta aguarde a orientação do fiscal.
- 8- Não faça perguntas aos examinadores, a interpretação das questões faz parte da Prova.
- 9- No decorrer da Prova não será permitida qualquer espécie de consulta bem como qualquer comunicação externa e interna e entre os candidatos.
- 10- A Prova terá duração de **03 (três) horas** e ao terminá-la entregue ao fiscal o Caderno de Prova completo, juntamente com o Cartão Resposta.
- 11- A saída da sala só poderá ocorrer depois de decorrida 01 (uma) hora de início da Prova. A não observância desta exigência acarretará a exclusão do Concurso.
- 12- O candidato que permanecer na sala de prova até 01 (uma) hora antes de seu término, poderá levar consigo o Caderno de Prova.
- 13- O gabarito será publicado no dia **27/08/2024**, o Resultado a partir do dia **24/09/2024** no Diário Oficial de Bauru.

01		21	
02		22	
03		23	
04		24	
05		25	
06		26	
07		27	
08		28	
09		29	
10		30	
11		31	
12		32	
13		33	
14		34	
15		35	
16		36	
17		37	
18		38	
19		39	
20		40	



**PREFEITURA MUNICIPAL DE BAURU**  
*Secretaria Municipal de Administração*  
*Departamento de Recursos Humanos*



Prefeitura Municipal de Bauru

**Concurso Público para o Cargo de ESPECIALISTA EM SAÚDE MÉDICO –  
MÉDICO RADIOLOGISTA**

**CONHECIMENTOS ESPECÍFICOS**

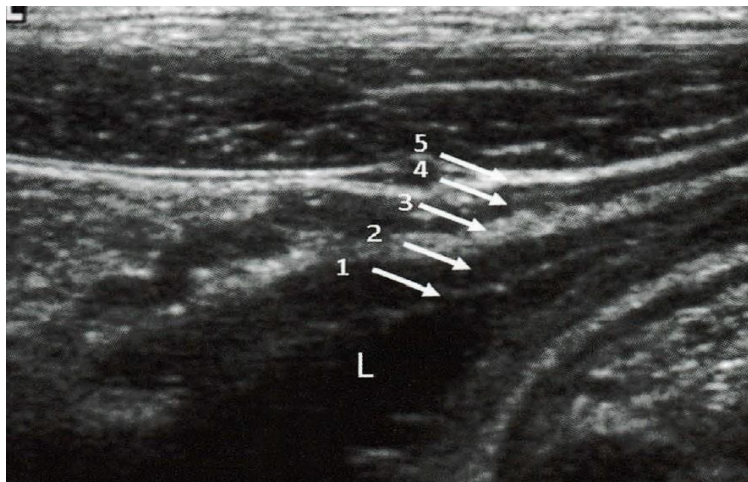
01) Sobre o ultrassom de bolsa escrotal, assinale a alternativa **CORRETA**:

- A) Ectasia tubular geralmente ocorre de forma unilateral.
- B) Ectasia tubular ocorre geralmente em homens com idade inferior a 55 anos.
- C) Ectasia tubular é uma condição benigna, resultante de uma obstrução completa ou parcial dos ductos eferentes, com consequente ectasia e posterior transformação cística.
- D) O local de encontro da ectasia tubular é no polo inferior do testículo.

02) Sobre o ultrassom de bolsa escrotal, assinale a alternativa **CORRETA**:

- A) A microlitíase testicular é um achado pouco frequente.
- B) A escrotolítíase é aquela condição na qual são encontradas calcificações grosseiras e móveis dentro do escroto e normalmente são sintomáticos com repercussão clínica.
- C) A orquite e a orquiepididimite são a segunda causa mais comum de dor escrotal nos adolescentes e adultos.
- D) O tipo de torção testicular mais comum é a extravaginal.

03) Qual a relação **CORRETA** em relação as camadas intestinais numeradas a partir do lúmen da alça:



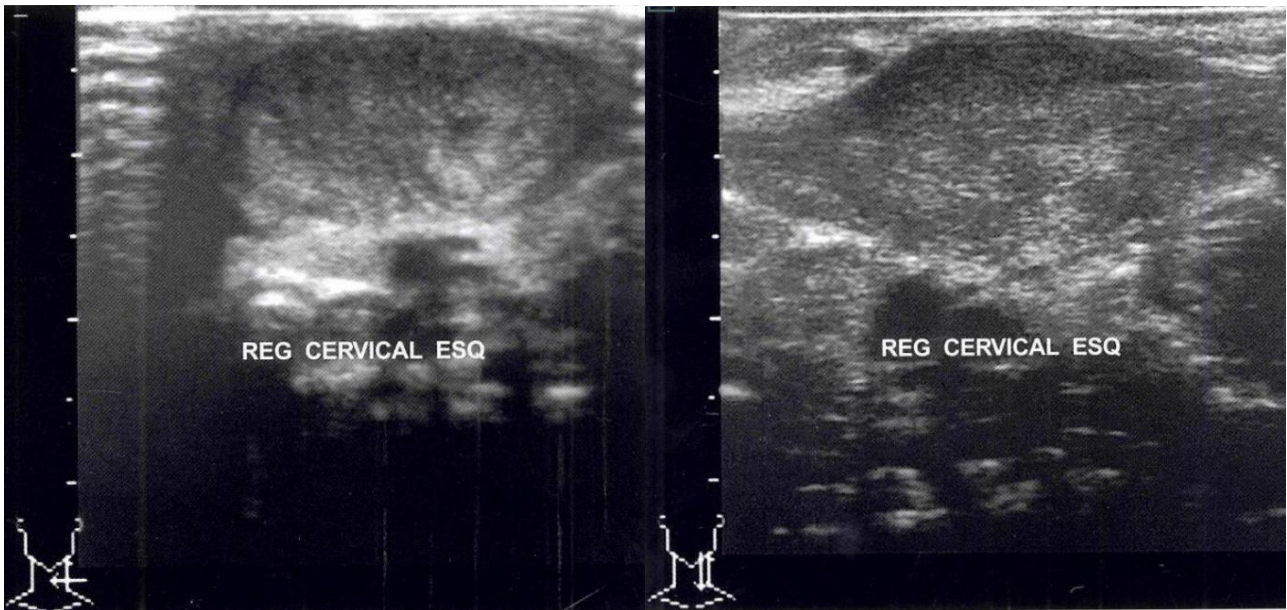
- A) 1-Interface entre o conteúdo luminal e a mucosa 2-muscular própria 3-submucosa 4-muscular da mucosa 5-interface entre a serosa e a muscular.
- B) 1-Interface entre o conteúdo luminal e a mucosa 2-muscular da mucosa 3-submucosa 4-muscular própria 5-interface entre a serosa e a muscular.
- C) 1-Interface entre o conteúdo luminal e a serosa 2-muscular da mucosa 3-submucosa 4-muscular própria 5-interface entre a serosa e a muscular.
- D) 1-Interface entre o conteúdo luminal e a serosa 2-muscular própria 3-submucosa 4-muscular da mucosa 5-interface entre a serosa e a muscular.



04) Em relação aos divertículos de esôfago, assinale a alternativa **CORRETA**:

- A) O divertículo de Zenker é localizado no esôfago cervical e se origina a partir do músculo cricofaríngeo.
- B) O divertículo de Zenker é localizado no esôfago cervical e se origina a partir de alterações fibrocicatríciais por gânglios mediastinais granulomatosos.
- C) O divertículo de tração é localizado no esôfago médio e se origina por fraqueza do músculo cricofaríngeo.
- D) O divertículo de tração é localizado no esôfago médio e se origina por espasmo esofágico difuso com aumento da pressão intraluminal.

05) Lactente do sexo masculino, 1 mês de vida, gravidez vigiada e parto de termo eutócico sem intercorrências. Deu entrada no Serviço de Urgência por massa cervical esquerda notada há 3 dias antes, sem sintomas associados. Ao exame físico destaca-se assimetria cervical com limitação na rotação cervical à esquerda e massa com 3 cm na região latero-cervical esquerda (zona III), dura, imóvel e indolor. Foi solicitado ultrassonografia e foi observado tais aspectos de imagem. Considerando as imagens observadas ao ultrassom e a história clínica do paciente, o diagnóstico mais provável é:



- A) Timo ectópico cervical.
- B) Hipertrofia do músculo masseter.
- C) Fibromatosis colli.
- D) Cisto do ducto tireoglossos.

06) Assinale a alternativa que corresponde a estrutura apontada no número 7 da imagem a seguir:



- A) Apófise articular anterior.
- B) Istmo interapofisário.
- C) Forame de conjugação.
- D) Apófise espinhosa.

07) Sobre as patologias de quadril na infância, assinale a alternativa **CORRETA**:

- A) A doença de Legg-Calvé-Perthes é mais prevalente em meninas.
- B) É utilizado a classificação de Graf na suspeita de displasia do quadril.
- C) A sinovite transitória do quadril pode complicar para osteomielite se não tratada.
- D) A piodartrite é a condição auto-limitada que ocorre mais frequentemente na infância.

08) Sobre evolução da degeneração discal da coluna vertebral, assinale a alternativa **CORRETA**:

- A) A fase I é composta por fissuras anulares e perda hídrica no núcleo pulposo.
- B) A fase II é composta por fissuras circunferenciais e reabsorção discal.
- C) A fase II é composta por redução do espaço discal e reabsorção discal.
- D) A fase I é composta por fissuras circunferenciais e perda hídrica no núcleo pulposo.

09) Sobre as alterações da tireoide, assinale a alternativa **CORRETA**:

- A) O bócio resultante da hiperplasia é uma condição patologia pouco comum, acometendo menos de 1% da população.
- B) O bócio tem uma prevalência pelo sexo masculino.





C) Existem várias formas histológicas de hiperplasia, porém todas se iniciam com hiperplasia celular difusa do ácino tireóideo.

D) Alguns estudos envolvendo o dúplex-Doppler colorido mostraram que o fluxo na artéria tireóideana inferior apresentava velocidades de pico sistólicos com valores maiores na tireoidite de Hashimoto do que na doença de Graves.

10) Sobre os tumores tireoidianos assinale a alternativa **CORRETA**:

A) As microcalcificações são muito sugestivas do carcinoma folicular.

B) Os linfonodos metastáticos do carcinoma papilífero poderão ter aspecto cístico com paredes regulares.

C) No carcinoma papilífero as metástases à distância são comuns e quando ocorre, a disseminação hematogênica se dá para os pulmões, ossos e sistema nervoso.

D) O carcinoma folicular tem pico de incidência na quarta década de vida.

11) Sobre as glândulas salivares assinale a alternativa **CORRETA**:

A) A glândula mais acometida por neoplasia é a submandibular.

B) O adenoma pleomórfico possui uma forma arredondada, contornos bem definidos e raramente apresenta um diâmetro superior a 6,0 cm.

C) O cistoadenoma linfomatoso constitui uma lesão limitada exclusivamente às glândulas submandibulares.

D) O Tumor de Whartin é exclusivamente unilateral.

12) No Ultrassom de mama, assinale a alternativa **CORRETA**:

A) A orientação e a margem do nódulo são os descritores com maior preditivo de malignidade.

B) A forma e a ecogenicidade do nódulo são os descritores com maior preditivo de malignidade.

C) A margem e a ecogenicidade do nódulo são os descritores com maior preditivo de malignidade.

D) A forma e a margem do nódulo são os descritores com maior preditivo de malignidade.

13) Sobre os espaços cervicais assinale a alternativa **CORRETA**:

A) Os forames oval e espinhoso estão localizados no espaço mastigador.

B) O forame estilomastoideo está localizado no espaço parafaríngeo.

C) O arco zigomático é uma das estruturas que compõem o espaço parotídeo.

D) O forame espinhoso está localizado no espaço bucal.

14) Assinale a alternativa **CORRETA** sobre o desenvolvimento do crânio infantil:

A) A fusão das suturas normalmente ocorre de anterior para posterior.

B) A sutura metópica é a primeira a fechar em torno de 9-11 meses.

C) A fontanela posterior fecha em torno de 12 meses.

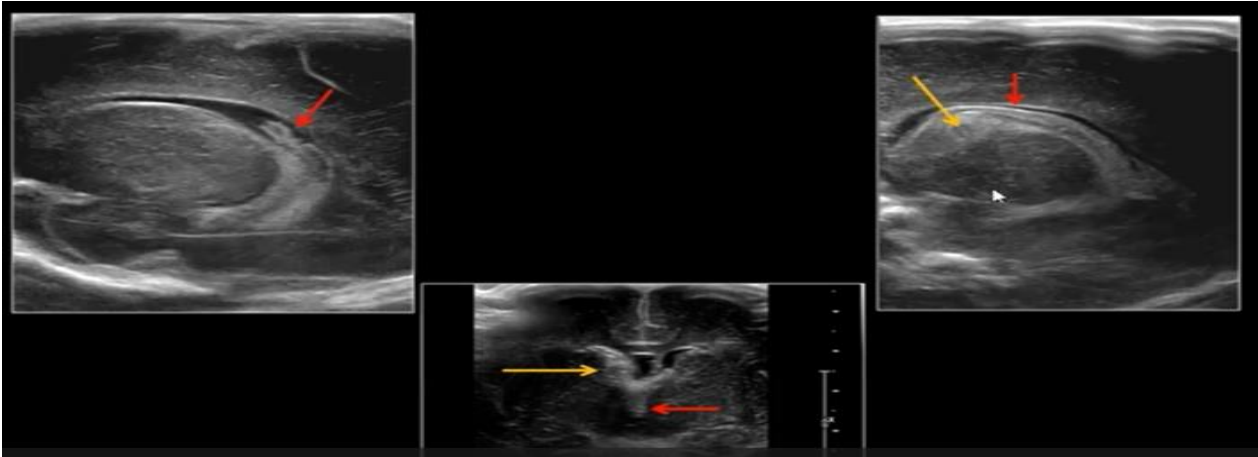
D) A fontanela esfenoidal fecha em torno de 3 meses.



15) Sobre as cranioestenoses, assinale a alternativa **CORRETA**:

- A) A escafocefalia é mais comum em mulheres.
- B) São comuns os casos de hipertensão intracraniana na trigonocefalia.
- C) A plagiocéfalia anterior é a segunda deformidade mais comum.
- D) Na plagiocéfalia posterior não há casos de comprometimento visual.

16) Qual a classificação baseada nas imagens, levando em consideração a classificação de Papile e cols?



- A) I
- B) II
- C) III
- D) IV

17) Qual o tipo de atresia de esôfago é o mais frequente?

- A) Fundo de saco proximal e fístula distal.
- B) Atresia sem fístulas.
- C) Fundo de saco proximal com fístula proximal.
- D) Fundo de saco proximal com fístula proximal e distal.

18) Masculino, com 4 semanas de vida, apresentando vômitos em jato não biliosos, principalmente após as mamadas. Considerando a estenose hipertrófica do piloro a principal hipótese diagnóstica para o caso descrito, os achados que esperamos encontrar no ultrassom **EXCETO**:

- A) Esvaziamento gástrico retardado.
- B) Píloro persistentemente fechado.
- C) Camada muscular do piloro >3mm em corte transversal.
- D) Sem ondas peristálticas.



19) O achado radiológico patognomônico de malrotação do intestino médio com volvo intestinal é:

- A) Intestino delgado proximal em “saca rolha” ou “em espiral”.
- B) Sinal do grão de café.
- C) Pregas intestinais afiladas.
- D) Dilatação gástrica.

20) Assinale a alternativa **INCORRETA** em relação aos leiomiomas uterinos:

- A) São as neoplasias mais comuns do útero.
- B) Podem ser intramurais, submucosos e subserosos.
- C) Uma lesão submucosa ao ultrassom pode ser confundida como uma lesão de endométrio.
- D) Não se desenvolvem durante a menacme.

21) Paciente 35 anos, G1P1A0 com dismenorreia crônica e obstipação intestinal no período menstrual. Na pesquisa ultrassonográfica de endometriose, quais desses sinais são sugestivos?

- A) Espessamento da camada muscular própria do cólon.
- B) Cistos anecoicos justa-endometriais.
- C) Útero em retroversão.
- D) Espessamento endometrial.

22) São tipos de degeneração miomatosa, **EXCETO**:

- A) Degeneração hialina.
- B) Degeneração vermelha.
- C) Degeneração azul.
- D) Degeneração mucoide.

23) Quais desses achados ocorre **EXCLUSIVAMENTE** no rim esquerdo?

- A) Persistência da lobulação fetal.
- B) Hipertrofia da coluna de Berthin.
- C) Corcova de Dromedário.
- D) Varicocele.

24) Nas doenças renais policísticas assinale a alternativa **CORRETA**:

- A) A recessiva é o subtipo mais comum.
- B) A recessiva está associada com aneurisma intracraniano.
- C) A dominante tem associação com a doença de Caroli.
- D) A dominante aparece por volta dos 30 anos.





25) O diagnóstico de fratura peniana é feito pela lesão:

- A) Do corpo esponjoso.
- B) Do corpo cavernoso.
- C) Da artéria dorsal do pênis.
- D) Da túnica albugínea.

26) Quais são os achados sugestivos de apendagite no ultrassom?

- A) Não é possível realizar esse diagnóstico pelo ultrassom.
- B) Imagem oval hiperecogênica adjacente à parede do cólon, sem espessamento da parede.
- C) Imagem oval hipocogênica, adjacente à parede do cólon, com espessamento focal e simétrico do cólon.
- D) Imagem oval hiperecogênica adjacente à parede do cólon, com espessamento focal do cólon.

27) Múltiplas linhas B e um mesmo espaço intercostal no ultrassom de tórax, representam:

- A) Pulmão normal.
- B) Pneumotórax.
- C) Derrame pleural.
- D) Septos intra ou interlobulares espessados.

28) Sobre a física do ultrassom, assinale a alternativa **CORRETA**:

- A) A frequência é o tempo que demora para a onda completar um ciclo.
- B) O comprimento de onda é a distância percorrida de um ciclo.
- C) O período é o número de ciclos por unidade de tempo (1s).
- D) A amplitude é a “altura da onda”, quando maior a amplitude, menor a energia carregada pela onda.

29) Existem vários achados radiográficos na artrite reumatóide. Qual alteração não se espera encontrar em um raio x sugestivo de artrite reumatóide?

- A) Proliferação óssea.
- B) Erosões ósseas nas margens articulares.
- C) Redução uniforme do espaço articular.
- D) Cistos ósseos.

30) Em relação as doenças hepáticas, assinale a alternativa **CORRETA**:

- A) A hemocromatose primária aumenta a absorção intestinal do metal e acomete o fígado e o baço.
- B) A esteatose e a glicogenose são algumas das causas de aumento da ecogenicidade do parênquima hepático no ultrassom.
- C) Nas doenças de depósito do fígado o ultrassom é altamente específico.
- D) A tomografia tem baixa sensibilidade e alta especificidade no diagnóstico da doença hepática por intoxicação de amiodarona.



## LEGISLAÇÃO SUS

**31)** A Lei nº 8080/90, lei essa que cria o Sistema Único de Saúde – SUS, e que dispõe, dentre outros fatores, sobre as condições para a promoção, proteção, e recuperação da saúde dos cidadãos brasileiros, em seus artigos menciona:

Leia as afirmativas:

- I.** As ações e serviços públicos de saúde que integram o Sistema Único de Saúde – SUS, respeitarão a igualdade da assistência à saúde, sem preconceitos ou privilégios de qualquer espécie.
- II.** O Sistema Único de Saúde - SUS não poderá, em hipótese alguma, ter a participação da iniciativa privada, mesmo que em caráter complementar.
- III.** O Sistema Único de Saúde – SUS respeitará a integralidade da assistência, entendida como um conjunto articulado e contínuo de ações e serviços preventivos e curativos, individuais e coletivos, exigidos para cada caso em todos os níveis de complexidade do sistema.
- IV.** Compete à direção Municipal do Sistema Único de Saúde, dentre outras ações, gerir e coordenar a rede estadual de laboratórios de saúde pública e hemocentros.

Assinale a alternativa **CORRETA**:

- A)** Está correto somente o que se afirma em I, II, IV.
- B)** Está correto somente o que se afirma em I, II.
- C)** Está correto somente o que se afirma em III, IV.
- D)** Está correto somente o que se afirma em I, III.

**32)** Maria do Carmo 62 anos com diagnóstico de diabetes há mais de 6 anos, em tratamento numa Unidade de Saúde da Família, porém sem agendamento. Comparece na USF alegando mal-estar geral, quando a recepcionista informa que não será possível atendimento médico porque nenhum profissional se encontra na unidade no momento, e que a enfermeira está em horário de almoço. Não há nenhum profissional para avaliar a senhora naquele momento. Ou seja, a senhora Maria do Carmo não foi atendida. Ao considerar o artigo 196 da Constituição da República Federativa do Brasil que versa: “Saúde é um direito de todos e dever do Estado, garantido mediante políticas sociais e econômicas que visem à redução do risco de doença e de outros agravos e ao acesso universal e igualitário às ações e serviços para sua promoção, proteção e recuperação” e ainda a Lei nº 8080/90, que no Capítulo II dispõe sobre princípios do SUS – Sistema Único de Saúde:

Assinale a alternativa **CORRETA**:

- A)** Não há possibilidade de uma Unidade de Saúde da Família atender pacientes sem agendamento, mesmo que essa paciente seja acompanhada pela equipe da unidade. Em relação ao acolhimento, escuta qualificada e avaliação são procedimentos realizados apenas para pacientes não cadastrados na unidade de saúde.
- B)** Nesse caso foi desrespeitado o princípio de Universalidade do SUS – Sistema Único de Saúde que afirma que todos cidadãos tem direito de acesso aos serviços de saúde em todos os níveis de assistência; sem discriminação de sexo, renda, condição social.
- C)** O Estado, através do Sistema Único de Saúde - SUS garante atendimento apenas para aqueles que tem carteira de trabalho assinada e são cadastrados em Unidades de Saúde da Família.
- D)** Foi desrespeitado o princípio de participação popular, que garante a todos os cidadãos assistência integral e gratuita.



**33)** Segundo o artigo 199 da Constituição Federativa do Brasil, promulgada em 1988, que trata da participação da iniciativa privada na Saúde Pública Brasileira:

Leia as afirmativas:

- I.** As instituições privadas poderão participar de forma complementar do sistema único de saúde, segundo diretrizes deste, mediante contrato de direito público ou convênio, tendo preferência as entidades filantrópicas e as sem fins lucrativos.
- II.** É vedada a destinação de recursos públicos para auxílios ou subvenções às instituições privadas com fins lucrativos.
- III.** É vedada a participação direta ou indireta de empresas ou capitais estrangeiros na assistência à saúde no País, salvo nos casos previstos em lei.
- IV.** A lei disporá sobre as condições e os requisitos que facilitem a remoção de órgãos, tecidos e substâncias humanas para fins de transplante, pesquisa e tratamento, bem como a coleta, processamento e transfusão de sangue e seus derivados, sendo vedado todo tipo de comercialização.

Assinale a alternativa **CORRETA**:

- A) Está correto o que se afirma em I, II, III, IV.
- B) Está correto somente o que se afirma em I, II.
- C) Está correto somente o que se afirma em III, IV.
- D) Está correto somente o que se afirma em I, III.

**34)** Considerando a Lei nº 8142/90 que dispõe sobre a participação da comunidade na gestão do Sistema Único de Saúde (SUS) e sobre as transferências intergovernamentais de recursos financeiros na área da saúde e dá outras providências, que versa em seu Art. 1º que o SUS – Sistema Único de Saúde, em cada esfera de governo, sem prejuízo das funções do Poder Legislativo, contará com as seguintes instâncias colegiadas, através das quais se formaliza a participação da comunidade:

Leia as afirmativas:

- I.** Conferência de Saúde.
- II.** Conselho de Saúde.
- III.** Serviços Sociais de Saúde.
- IV.** Comissões de Ética em Pesquisa.

Assinale a alternativa **CORRETA**:

- A) Está correto o que se afirma em I, II, III, IV.
- B) Está correto somente o que se afirma em I, II.
- C) Está correto somente o que se afirma em III, IV.
- D) Está correto somente o que se afirma em I, III.

**35)** O Decreto nº 7.508, de 28 de junho de 2011 que, dentre outras providências, regulamenta a Lei nº. 8.080, de 19 de setembro de 1990, para dispor sobre a organização do Sistema Único de Saúde - SUS, o planejamento da saúde, a assistência à saúde e a articulação interfederativa, no Art. 7º Parágrafo único: As Redes de Atenção à Saúde estarão compreendidas no âmbito de uma Região de Saúde, ou de



várias delas, em consonância com diretrizes pactuadas nas Comissões Intergestores. Os entes federativos definirão os seguintes elementos em relação às Regiões de Saúde:

Leia as afirmativas:

- I. Limites geográficos.
- II. População usuária das ações e serviços.
- III. Rol de ações e serviços que serão ofertados.
- IV. Respectivas responsabilidades, critérios de acessibilidade.
- V. Escala para conformação dos serviços.

Assinale a Alternativa **CORRETA**:

- A) Está correto somente o que se afirma em I, II.
- B) Está correto somente o que se afirma em III, IV.
- C) Está correto o que se afirma em I, II, III, IV, V.
- D) Está correto somente o que se afirma em I, III, V.

**36)** De acordo com a Lei nº 12.871 de 2013, que institui o Programa Mais Médicos no Brasil, no Capítulo II, sobre a autorização para o funcionamento de cursos de Medicina nos municípios, em seu Art. 3º versa: A autorização para o funcionamento de curso de graduação em Medicina, por instituição de educação superior privada, será precedida de chamamento público, e caberá ao Ministro de Estado da Educação dispor sobre: § 1º Na pré-seleção dos Municípios de que trata o inciso I do Caput deste artigo, deverão ser consideradas, no âmbito da região de saúde:

Leia as afirmativas:

- I. A relevância e a necessidade social da oferta de curso de Medicina.
- II. A existência, nas redes de atenção à saúde do SUS, de equipamentos públicos adequados e suficientes para a oferta do curso de Medicina.
- III. Que os equipamentos públicos existentes devem incluir, no mínimo, os seguintes serviços, ações e programas: atenção básica; urgência e emergência, atenção psicossocial; atenção ambulatorial especializada e hospitalar; e vigilância em saúde.
- IV. Rede Privada de Serviços de Saúde composta por médicos, equipe de enfermagem e equipe interdisciplinar.

Assinale a alternativa **CORRETA**:

- A) Está correto o que se afirma em I, II, III, IV.
- B) Está correto somente o que se afirma em I, II, III.
- C) Está correto somente o que se afirma em III, IV.
- D) Está correto somente o que se afirma em I, III.

**37)** A Portaria nº 4.279, de 30 de dezembro de 2010 estabelece diretriz para organização da rede de atenção à saúde no âmbito do Sistema Único de Saúde (SUS). Essa portaria, possui um detalhado anexo, que dentre outros conceitos estabelece que para assegurar seu compromisso com a melhora de saúde da população, integração e articulação na lógica do funcionamento da RAS – Rede de Atenção à Saúde, com qualidade e eficiência para os serviços e para o Sistema, faz-se necessária a criação de



mecanismos formais de contratualização entre os entes reguladores / financiadores e os prestadores de serviço. Dentre os objetivos da Contratualização destacam-se:

Assinale a alternativa **INCORRETA**:

- A) Melhorar o nível de saúde da população e responder com efetividade às necessidades em saúde.
- B) Obter um efetivo e rigoroso controle sobre o crescimento das despesas de origem pública com a saúde e alcançar maior eficiência gestora no uso de recursos escassos, maximizando o nível de bem-estar.
- C) Coordenar as atividades das partes envolvidas; assegurando que os compromissos sejam cumpridos e disponibilizar, em tempo útil, a informação de produção, financiamento, desempenho, qualidade e acesso, de forma a garantir adequados níveis de informação ao cidadão.
- D) Estabelecer metas de ganho de capital adotando nas três áreas de aplicação de cuidados: primários, atenção ambulatorial e hospitalar e cuidados de urgência e emergência cobrança do usuário do serviço de pequeno percentual de valor do atendimento ofertado.

38) De acordo com o anexo da Portaria nº 4.279, de 30 de dezembro de 2010 que estabelece diretriz para organização da rede de atenção à saúde no âmbito do Sistema Único de Saúde (SUS) afim de assegurar a resolutividade na rede de atenção, alguns fundamentos precisam ser considerados: Economia de Escala, Qualidade, Suficiência, Acesso e Disponibilidade de Recursos. Sobre o fundamento “Qualidade”, afirma-se:

Assinale a alternativa **CORRETA**:

- A) Pode ser melhor compreendida com o conceito de graus de excelência do cuidado que pressupõe avanços e retrocessos nas seis dimensões, a saber: segurança (reconhecer e evitar situações que podem gerar danos enquanto se tenta prevenir, diagnosticar e tratar); efetividade (utilizar-se do conhecimento para implementar ações que fazem a diferença, que produzem benefícios claros aos usuários); centralidade na pessoa (usuários devem ser respeitados nos seus valores e expectativas, e serem envolvidos e proativos no cuidado à saúde); pontualidade (cuidado no tempo certo, buscando evitar atrasos potencialmente danosos); eficiência (evitar desperdício ou ações desnecessárias e não efetivas), e equidade (características pessoais, como local de residência, escolaridade, poder aquisitivo, dentre outras, não devem resultar em desigualdades no cuidado à saúde).
- B) Ocorre quando os custos médios de longo prazo diminuem, à medida que aumenta o volume das atividades e os custos fixos se distribuem por um maior número dessas atividades, sendo o longo prazo, um período de tempo suficiente para que todos os insumos sejam variáveis. A concentração de serviços em determinado local racionaliza custos e otimiza resultados, quando os insumos tecnológicos ou humanos relativos a estes serviços inviabilizem sua instalação em cada município isoladamente.
- C) Significa o conjunto de ações e serviços disponíveis em quantidade e qualidade para atender às necessidades de saúde da população e inclui cuidados primários, secundários, terciários, reabilitação, preventivos e paliativos, realizados com qualidade.
- D) Trata-se de ausência de barreiras geográficas, financeiras, organizacionais, socioculturais, étnicas e de gênero ao cuidado. Deverão ser estabelecidas alternativas específicas na relação entre acesso, escala, escopo, qualidade e custo, para garantir o acesso, nas situações de populações dispersas de baixa densidade populacional, com baixíssima oferta de serviços. O acesso pode ser analisado através da disponibilidade, comodidade e aceitabilidade do serviço pelos usuários.



**39)** O documento Política Nacional de Humanização - HumanizaSUS: 2010, estabelece alguns conceitos para a qualidade da assistência. O documento supra citado define que o conceito de Clínica Ampliada deve ser entendido como uma das diretrizes impostas pelos princípios do SUS – Sistema Único de Saúde. A modificação das práticas de cuidado se faz no sentido da ampliação da clínica, que envolve:

Leia as afirmativas:

- I.** Tomar a saúde como seu objeto de investimento, considerando a vulnerabilidade, o risco do sujeito em seu contexto.
- II.** Ter como objetivo produzir saúde e ampliar o grau de autonomia dos sujeitos.
- III.** Realizar a avaliação diagnóstica considerando não só o saber clínico e epidemiológico, como também a história dos sujeitos e os saberes por eles veiculados.
- IV.** Definir a intervenção terapêutica considerando a complexidade biopsíquicosocial das demandas de saúde, buscando prioritariamente a cura das doenças que acometem a comunidade.

Assinale a alternativa **CORRETA**:

- A) Está correto somente o que se afirma em III, IV.
- B) Está correto somente o que se afirma em I, III.
- C) Está correto somente o que se afirma em I, III, IV.
- D) Está correto somente o que se afirma em I, II, III.

**40)** Em 2017, através da Portaria nº 2.436, foi aprovada a Política Nacional de Atenção Básica, estabelecendo a revisão de diretrizes para a organização da Atenção Básica, no âmbito do Sistema Único de Saúde (SUS). Em seu Art 1º Parágrafo único a portaria afirma que são considerados os termos Atenção Básica - AB e Atenção Primária à Saúde - APS, nas atuais concepções, equivalentes, de forma a associar a ambas os princípios e as diretrizes definidas no documento supra citado. Sobre as singularidades da Atenção Básica:

Leia as afirmativas:

- I.** A Atenção Básica é o conjunto de ações de saúde individuais, familiares e coletivas que envolvem promoção, prevenção, proteção, diagnóstico, tratamento, reabilitação, redução de danos, cuidados paliativos e vigilância em saúde, desenvolvida por meio de práticas de cuidado integrado e gestão qualificada, realizada com equipe multiprofissional e dirigida à população em território definido, sobre as quais as equipes assumem responsabilidade sanitária.
- II.** A Atenção Básica é a principal porta de entrada e centro de comunicação da RAS - Rede de Atenção à Saúde, coordenadora do cuidado e ordenadora das ações e serviços disponibilizados na rede.
- III.** A Atenção Básica é ofertada integralmente e gratuitamente a todas as pessoas, de acordo com suas necessidades e demandas do território, considerando os determinantes e condicionantes de saúde.
- IV.** Na Atenção Básica é proibida qualquer exclusão baseada em idade, gênero, raça/cor, etnia, crença, nacionalidade, orientação sexual, identidade de gênero, estado de saúde, condição socioeconômica, escolaridade, limitação física, intelectual, funcional e outras.

Assinale a alternativa **CORRETA**:





- A) Está correto somente o que se afirma em I, II, III.
- B) Está correto somente o que se afirma em III, IV.
- C) Está correto o que se afirma em I, II, III, IV.
- D) Está correto somente o que se afirma em I, III.