



## PREFEITURA MUNICIPAL DE ARARUNA - PB

### NÍVEL MÉDIO/TÉCNICO

#### FISCAL DE TRIBUTOS

#### EXAME GRAFOTÉCNICO:

(Transcreva a frase abaixo no local indicado na sua Folha de Respostas)

**“Teus prados floridos a todos seduz, a tua altitude reflete mais luz”**

#### INSTRUÇÕES:

- 01** Verifique se este caderno de provas contém **40 (quarenta)** questões de múltipla escolha, sendo Português de **01 a 15**, Informática de **16 a 25** e Conhecimentos Específicos de **26 a 40**.
- 02** Observe se há falhas ou imperfeições gráficas que causem dúvidas. Caso existam, comunique imediatamente ao Fiscal de Sala.
- 03** Verifique se os dados existentes na Folha de Respostas conferem com os dados do Cartão de Inscrição.
- 04** Esta Prova tem duração de **4 (quatro)** horas. Não é permitida a saída do candidato antes de esgotado o tempo mínimo de **2 (duas)** horas.
- 05** É vetado, durante a prova, o intercâmbio ou empréstimo de material de qualquer natureza entre os candidatos, bem como o uso de celulares, calculadoras e/ou qualquer outro tipo de equipamento eletrônico. A fraude, ou tentativa, a indisciplina e o desrespeito às autoridades encarregadas dos trabalhos são faltas que eliminam o candidato.
- 06** Assine a **Lista de Presença** e entregue ao Fiscal de Sala a **Folha de Respostas** devidamente assinada, bem como o **Caderno de Prova**.



# LÍNGUA PORTUGUESA

O artigo da Revista Superinteressante que se segue serve de base para as questões 1, 2 e 3:

## A AMEAÇA DOS ULTRAPROCESSADOS

Eles já correspondem a um quarto das calorias que comemos. Estão relacionados a diversas doenças, como ansiedade, depressão e 25 tipos de câncer. E matam 57 mil pessoas por ano só no Brasil. Entenda como a indústria alimentícia manipula nosso paladar e nos vicia em produtos nocivos.

Por **Tiago Cordeiro** e **Bruno Garattoni**

Atualizado em 28 de maio de 2024, às 19h27. Publicado em 17 de maio de 2024, às 10h00

Qual foi a última coisa que você comeu? Há boas chances de que tenha sido algo ultraprocessado – ou seja, que é o resultado de uma sequência de técnicas industriais, com a adição de ingredientes artificiais, substâncias que modificam o sabor e processos que alteram as propriedades físicas e químicas do alimento.

Os ultraprocessados já correspondem a 25% de todas as calorias consumidas no Brasil, de acordo com um estudo do Núcleo de Pesquisas Epidemiológicas em Nutrição e Saúde (Nupens) da USP.

É bastante coisa, e está aumentando: há apenas seis anos, 19,6% das calorias que ingerimos vinham dos ultraprocessados. Em outros países, o cenário é ainda mais impressionante: nos EUA, 55,5% das calorias consumidas pela população vêm de ultraprocessados; na Inglaterra, são 56,8% e no Canadá, 48%.

Os ultraprocessados conquistaram o mundo porque custam pouco e, embora não sejam exatamente deliciosos, costumam ter altos níveis de sal, açúcar e gordura, três ingredientes extremamente atraentes para o paladar humano. Mas eles também têm outro lado: podem estar relacionados a uma série de doenças.

O consumo de ultraprocessados está associado a maior risco de 25 tipos de câncer, como descreveu um levantamento que acompanhou 521 mil pessoas, de 10 países europeus, ao longo de uma década.

Esse (mau) hábito alimentar também está relacionado a depressão, ansiedade e declínio cognitivo, como apontou um relatório produzido pela ONG americana Sapien Labs.

Ao avaliar a rotina alimentar e o estado de saúde de quase 300 mil pessoas em 70 países, ela concluiu que 53% das pessoas que se alimentam de ultraprocessados várias vezes ao dia relatam sofrer de problemas relacionados à saúde mental – contra 18% dos entrevistados que raramente procuram por esse tipo de comida.

Os danos são generalizados. “No geral, foram encontradas associações diretas entre a exposição a alimentos ultraprocessados e 32 parâmetros de saúde que abrangem mortalidade, câncer e resultados de saúde mental, respiratório, cardiovascular, gastrointestinal e metabólico”, resumem especialistas de diversas instituições importantes, incluindo a Universidade Johns Hopkins, a Universidade de Sydney, e a Universidade de Sorbonne, em um trabalho que avaliou 45 outros estudos sobre alimentos ultraprocessados, envolvendo 9,9 milhões de pessoas ao todo.

Essa análise apontou que a maior ingestão de ultraprocessados está associada a um aumento de 50% no risco de morte por doenças cardiovasculares, de 48% a 53% mais risco de desenvolver transtornos mentais, e 12% mais probabilidade de sofrer diabetes tipo 2.

Tem mais. Os ultraprocessados causam 57 mil mortes prematuras por ano no Brasil, como estima um estudo elaborado por pesquisadores das USP, da Fiocruz, da Unifesp e da Universidade de Santiago (Chile).

É isso mesmo. Eles matam mais gente, a cada ano, do que os acidentes de trânsito (que vitimam em torno de 30 mil pessoas), ou os homicídios (39.500 mortes no ano passado).

[...]

Disponível em: <https://super.abril.com.br/saude/a-ameaca-dos-ultraprocessados/>. Acesso em: 11 jun. 2024.

### 1ª QUESTÃO

Analise as assertivas abaixo:

- I- O texto faz uma apologia aos alimentos ultraprocessados na alimentação do brasileiro.
- II- O texto faz um alerta aos riscos da ingestão de alimentos ultraprocessados.
- III- Os alimentos ultraprocessados não podem causar prejuízos ao sistema respiratório.
- IV- Os Estados Unidos consomem mais alimentos ultraprocessados que o Canadá.
- V- A ingestão de alimentos ultraprocessados representa um risco de se desenvolverem doenças cardiovasculares.

É CORRETO o que se afirma apenas em:

- a) II, III e IV.
- b) II, IV e V.
- c) I, II e III.
- d) I, III e V.
- e) I, II e V.

**2ª QUESTÃO**

Considere o excerto abaixo:

“Esse (mau) hábito alimentar também está relacionado a depressão, ansiedade e declínio cognitivo, como apontou um relatório produzido pela **ONG americana Sapien Labs**.

Ao avaliar a rotina alimentar e o estado de saúde de quase 300 mil pessoas em 70 países, ela concluiu que 53% das pessoas que se alimentam de **ultraprocessados** várias vezes ao dia relatam sofrer de problemas relacionados à saúde mental – contra 18% dos entrevistados que raramente procuram por esse tipo de comida”.

No tocante à construção da referenciação do texto, assinale a alternativa CORRETA:

- a) O referente **ONG americana Sapien Labs** não é retomado por pronome pessoal.
- b) A locução propositiva “Esse (mau) hábito” tem como referente outra locução propositiva esse tipo de comida.
- c) O referente **ONG americana Sapien Labs** é retomado através de uma anáfora pela locução pronominal esse tipo de comida.
- d) Na linha 05 do referido excerto, a expressão em destaque esse tipo de comida retoma através de uma anáfora o referente **ultraprocessados**, que aparece na linha 04.
- e) Não há uma relação textual entre os termos em negrito e sublinhados no trecho em análise.

**3ª QUESTÃO**

Do ponto de vista dos processos de formação de palavras, da pontuação e da concordância, é CORRETO afirmar que:

- a) Não há desvio de concordância no excerto “No geral, foram encontradas associações diretas entre a exposição a alimentos ultraprocessados e 32 parâmetros de saúde que abrangem mortalidade, câncer e resultados de saúde mental, respiratório, cardiovascular, gastrointestinal e metabólico’, resumem especialistas de diversas instituições importantes [...]”.
- b) No excerto “Os **ultraprocessados** já correspondem a 25% de todas as calorias consumidas no Brasil [...], de acordo com um estudo do Núcleo de Pesquisas Epidemiológicas em Nutrição e Saúde (**Nupens**) da USP”, as palavras destacadas pertencem ao mesmo processo de formação de palavras.
- c) No excerto “Os ultraprocessados conquistaram o mundo porque custam pouco e, embora não sejam exatamente **deliciosos**, costumam ter altos níveis de sal, açúcar e gordura, três ingredientes extremamente **atraentes** para o paladar humano”, as palavras destacadas pertencem a processos de formação de palavras diferentes.
- d) No excerto “No geral, foram encontradas associações diretas entre a exposição a alimentos ultraprocessados e 32 parâmetros de saúde que abrangem mortalidade, câncer e resultados de saúde mental, respiratório, cardiovascular, gastrointestinal e metabólico’, resumem especialistas de diversas instituições importantes, incluindo a Universidade Johns Hopkins, a Universidade de Sydney, e a Universidade de Sorbonne, em um trabalho que avaliou 45 outros estudos sobre alimentos ultraprocessados, envolvendo 9,9 milhões de pessoas ao todo”, a vírgula em destaque está empregada em consonância com a regra segundo a qual a vírgula é usada para separar palavras e termos coordenados em um enunciado, indicando que é feita uma enumeração de itens, e só não ocorrerá quando houver a conjunção “e” separando os termos coordenados.
- e) No texto, as **siglas** são um processo produtivo, contando com várias ocorrências.

Faça a leitura dos quadrinhos a seguir para responder a questão 4.



Disponível em: [https://www.instagram.com/p/C67GUUuPkIj/?img\\_index=5](https://www.instagram.com/p/C67GUUuPkIj/?img_index=5). Acesso em: 11 jun. 2024.



#### 4ª QUESTÃO

Com relação à leitura dos quadrinhos, analise as assertivas abaixo:

- I- A avó não conseguiu assustar o neto.
- II- No texto, a fala de Dona Anésia no último quadrinho coloca os dinossauros na categoria de fantasmas.
- III- Os termos **de fantasmas** e **de dinossauros** exercem a mesma função sintática.

É CORRETO o que se afirma em:

- a) I e III apenas.
- b) I e II apenas.
- c) II e III apenas.
- d) I apenas.
- e) I, II e III.

#### 5ª QUESTÃO

Considere a leitura da charge a seguir, e, na sequência, analise as assertivas:



Disponível em: <https://www.instagram.com/p/CjGH6cyLOyI/>. Acesso em: 11 jun. 2024.

- I- A situação retratada pela charge mostra a dificuldade de sair de casa que os tutores de cachorros encontram por causa da reação de seus bichinhos.
- II- A situação retratada sugere maus tratos a animais.
- III- O cachorro fica triste quando sua tutora sai para trabalhar porque imagina que está sendo traído.
- IV- Não há relação entre a ação realizada pela tutora e o comportamento do cachorro.
- V- O cachorro pressupõe que o trabalho é um lugar na natureza muito divertido onde sua tutora interage com vários outros cachorros o dia inteiro.

É CORRETO o que se afirma apenas em:

- a) I e III.
- b) I e II.
- c) I, III e V.
- d) II e III.
- e) II e IV.



A reportagem a seguir serve de base para as questões 6, 7 e 8:

## HAMAS DIZ ACEITAR TERMOS GERAIS DE PLANO DOS EUA PARA CESSAR-FOGO NA FAIXA DE GAZA

Washington fala de “sinal de esperança”; facção terrorista, porém, teria proposto emendas à proposta original

11 jun. 2024 às 17h39. Atualizado: 11 jun. 2024 às 18h15

### SÃO PAULO

Um dia após o Conselho de Segurança da ONU aprovar uma proposta apresentada pelos Estados Unidos para estabelecer um cessar-fogo na guerra entre Israel e Hamas, líderes da facção terrorista disseram nesta terça-feira (11) que o grupo está disposto a aceitar o plano e pronto para negociar os detalhes.

Em viagem pelo Oriente Médio, o secretário de Estado americano, Antony Blinken, afirmou que a declaração representa um "sinal de esperança" para apaziguar o conflito que se arrasta há oito meses.

Mediadores do Qatar e do Egito confirmaram o recebimento de uma sinalização positiva do grupo terrorista, mas um dos negociadores disse à agência de notícias AFP que a facção exigiu emendas ao plano de Washington, o que colocaria em dúvida a viabilidade de sua implementação.

Já o governo israelense negou avanços nos diálogos. À agência Reuters uma autoridade disse, sob condição de anonimato, que o Hamas pretende mudar os principais parâmetros da proposta aprovada pela ONU, incluindo os planos para a soltura de reféns ainda mantidos em cativeiros na Faixa de Gaza.

Antes da resposta do Hamas, um funcionário do governo israelense havia dito que a proposta dos EUA permitiria a Israel alcançar seus objetivos na guerra, incluindo a destruição do grupo terrorista e a libertação de reféns, segundo o jornal The New York Times. Ele não afirmou, porém, se Tel Aviv pretendia aceitar o acordo, e o premiê israelense, Binyamin Netanyahu, tampouco havia sinalizado essa possibilidade.

O Hamas, por sua vez, divulgou comunicado após responder à proposta reiterando exigências já apresentadas durante o conflito. "A resposta dá prioridade aos interesses do povo palestino e enfatiza a necessidade de um cessar completo da agressão em curso em Gaza", afirmou o grupo numa declaração conjunta com o Jihad Islâmico.

Em tese, algumas das demandas apresentadas pela facção contrariam aquele que tem sido o mantra de Netanyahu desde o início do conflito —de que a guerra só terminaria com a destruição total do Hamas. Assim, as partes ainda parecem distantes de um acordo.

As discussões sobre os planos pós-guerra ainda continuarão nos próximos dias, ponderou Blinken, que voltou a se reunir com autoridades israelenses nesta terça, em Tel Aviv. O chefe da diplomacia americana desembarcou em Israel na segunda, em sua oitava visita ao Oriente Médio desde o início do conflito, para pressionar as partes envolvidas a estabelecerem um cessar-fogo.

O porta-voz do Conselho de Segurança Nacional da Casa Branca, John Kirby, disse que as autoridades americanas estavam avaliando as emendas propostas pelo Hamas. Ele enalteceu o envio de uma resposta formal do grupo terrorista, descrita por ele como útil para a construção dos diálogos, mas também não confirmou avanços.

A mais recente proposta para cessar-fogo aprovada pela ONU foi apresentada no final de maio pelos EUA e propõe uma trégua de três fases. Na primeira, haveria um cessar-fogo completo por seis semanas, a retirada de todas as tropas das áreas habitadas de Gaza e a libertação de reféns sequestrados pelo Hamas em troca de centenas de prisioneiros palestinos. Ao mesmo tempo, passaria a haver um fluxo de 600 caminhões de ajuda humanitária entrando no território palestino todos os dias.

Na segunda fase, Hamas e Israel negociariam um fim para a guerra, e o cessar-fogo continuaria em vigor durante essas negociações. A terceira fase consistiria em um plano de reconstrução do território palestino.

"A administração dos EUA enfrenta um verdadeiro teste para cumprir os seus compromissos de obrigar a ocupação a pôr fim imediatamente à guerra, numa implementação da resolução do Conselho de Segurança da ONU", disse Abu Zuhri, um alto funcionário do Hamas, nesta terça.

Apesar da aprovação do plano pelo Conselho de Segurança, palestinos disseram que as forças israelenses que operam na cidade de Rafah, no sul de Gaza, explodiram um conjunto de casas nesta terça, e que um ataque aéreo na Cidade de Gaza, no norte, matou ao menos quatro pessoas.

Os EUA são os principais aliados e o maior fornecedor de armas a Israel, mas, assim como parte da comunidade internacional, tornaram-se críticos em relação ao número de mortes de civis em Gaza e à destruição no território causada pelas ofensivas israelenses. Desde o começo da guerra, mais de 37 mil palestinos foram mortos nos ataques, segundo o Ministério da Saúde local, controlado pelo Hamas.

Em Gaza, os palestinos reagiram com cautela à votação do Conselho de Segurança. "Só vamos acreditar quando virmos [o cessar-fogo]", disse Shaban Abdel-Raouf, 47, forçada a se deslocar várias vezes durante o conflito e que atualmente está abrigada na cidade de Deir Al-Balah, no centro do território.

Disponível em: <https://www1.folha.uol.com.br/mundo/2024/06/hamas-diz-aceitar-terminos-gerais-de-plano-dos-eua-para-cessar-fogo-na-faixa-de-gaza.shtml>.

Acesso em: 11 jun. 2024.

**6ª QUESTÃO**

Com relação às informações apresentadas pela reportagem da Folha de São Paulo, analise as assertivas abaixo:

- I- O Hamas rejeitou de forma intransigente a proposta dos Estados Unidos aprovada pelo Conselho da ONU para estabelecer um cessar-fogo entre o grupo terrorista e Israel na faixa de Gaza.
- II- O governo de Israel negou o avanço dos diálogos com o Hamas para que haja um cessar-fogo na faixa de Gaza porque há a possibilidade de a facção terrorista mudar os principais termos do plano de Washington.
- III- Algumas demandas do Hamas aceitam a premissa de que a guerra só acabaria com o desbaratamento completo desta facção terrorista na Palestina.
- IV- A proposta mais recente de cessar-fogo dos Estados Unidos propõe uma trégua de três fases. Contudo, em nenhuma das fases está prevista a entrada de ajuda humanitária na Palestina.
- V- A reconstrução do território palestino está prevista no plano de três fases proposto pelos Estados Unidos ao Hamas.

É CORRETO o que se afirma apenas em:

- a) I e V.
- b) II, III e IV.
- c) II e V.
- d) III e IV.
- e) IV e V.

**7ª QUESTÃO**

Analisar os seguintes períodos compostos presentes no texto e, em seguida, assinale a alternativa CORRETA:

**PERÍODO 1:**

Oração 1	Oração 2
Hamas diz	aceitar termos gerais de plano dos EUA para cessar -fogo na faixa de Gaza.

**PERÍODO 2:**

Oração 1	Oração 2	Oração 3	Oração 4
Um dia após o Conselho de Segurança da ONU aprovar uma proposta apresentada pelos Estados Unidos	para estabelecer um cessar -fogo na guerra entre Israel e Hamas	líderes da facção terrorista disseram nesta terça -feira (11)	que o grupo está disposto a aceitar o plano e pronto para negociar os detalhes

**PERÍODO 3:**

Oração 1	Oração 2	Oração 3
Apesar da aprovação do plano pelo Conselho de Segurança, palestinos disseram	que as forças israelenses que operam na cidade de Rafah, no sul de Gaza , explodiram um conjunto de casas nesta terça	e que um ataque aéreo na Cidade de Gaza, no norte, matou ao menos quatro pessoas

Considerando os três períodos compostos descritos acima, assinale a alternativa CORRETA:

- a) No período (2), a oração (2) se classifica como uma oração subordinada adjetiva restritiva.
- b) O período (3) é composto exclusivamente por subordinação.
- c) No período (3), a conjunção integrante **que** introduz uma oração coordenada sindética aditiva.
- d) No período (1), a oração (2) se classifica como uma oração subordinada substantiva objetiva direta reduzida de infinitivo.
- e) Ainda no período (2), a oração (3) atua como oração coordenada assindética.

**8ª QUESTÃO**

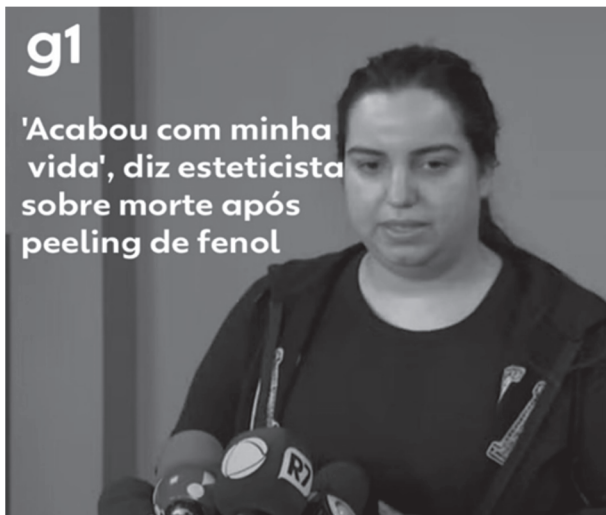
Do ponto de vista das funções da linguagem, assinale a alternativa que apresenta aquela que predomina na reportagem:

- a) Função metalinguística.
- b) Função emotiva.
- c) Função fática.
- d) Função conativa.
- e) Função referencial.



### 9ª QUESTÃO

Observe a fotografia ilustrativa de uma reportagem do G1 e analise as assertivas a seguir:



Disponível em: <https://www.instagram.com/p/C72YgBIN0ux/>. Acesso em: 12 jun. 2024.

- I- A forma como a mensagem foi escrita está perfeitamente clara e objetiva.
- II- A forma como a mensagem foi escrita denota a presença de ambiguidade.
- III- O contexto histórico esclarece a ambiguidade e o significado pretendido da mensagem.

É CORRETO o que se afirma em:

- a) I e II apenas.
- b) II e III apenas.
- c) I e III apenas.
- d) I apenas.
- e) I, II e III.

### 10ª QUESTÃO

Leia a tira abaixo e analise as assertivas:



Disponível em: <https://www.instagram.com/p/CChIdErAMw9/>. Acesso em: 12 jun. 2024.

- I- A tira não faz nenhuma crítica à sociedade brasileira.
- II- A crítica à sociedade brasileira está no último quadrinho, que alerta sobre os malefícios à saúde causados pelo uso de agrotóxicos.
- III- No primeiro quadrinho, o termo entre vírgulas se classifica sintaticamente como um aposto e se presta a oferecer uma explicação.
- IV- No primeiro quadrinho, o verbo **oferecer** é bitransitivo.
- V- No segundo quadrinho, a oração introduzida pelo conectivo **e** é uma oração coordenada sindética adversativa.

É CORRETO o que se afirma apenas em:

- a) I, III e V.
- b) II, III e IV.
- c) I, IV e V.
- d) I e II.
- e) V.



### 11ª QUESTÃO

Observe o *outdoor* abaixo e analise as assertivas que se seguem:



Disponível em: <https://www.sopa.ag/blog/2011/07/anuncio-criativo-da-freeport-testa-sua-supersticao/freeport/>. Acesso em: 13 jun. 2024.

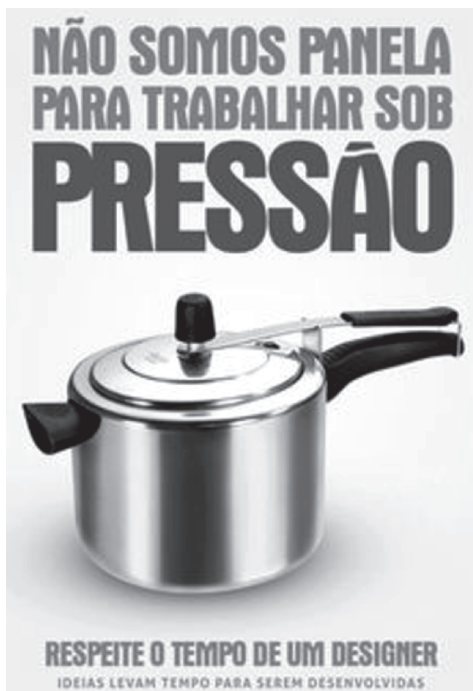
- I- O que torna o *outdoor* interessante é que a sua mensagem ultrapassa os limites do suporte.
- II- Ao analisar o enunciado destacado do *outdoor* - você é supersticioso? -, constatamos que o predicado é verbal.
- III- Ainda de acordo com o dizer - **Você é supersticioso?** -, o termo **supersticioso** exerce a função sintática de predicativo do sujeito.

É CORRETO o que se afirma em:

- a) I e III apenas.
- b) I e II apenas.
- c) II e III apenas.
- d) II apenas.
- e) I, II e III.

### 12ª QUESTÃO

Veja a propaganda abaixo e analise as assertivas:



Disponível em: <https://br.pinterest.com/pin/6403624463779258/>. Acesso em: 13 jun. 2024.

- I- Mediante o texto verbal da propaganda, é válida a pressuposição de que os designers são pressionados pelo pouco tempo para criar um projeto.
- II- No período composto “Não somos panela para trabalhar sob pressão”, temos um período composto por coordenação.
- III- No período composto “Não somos panela **para trabalhar sob pressão**”, a oração em destaque é uma oração subordinada adverbial final.
- IV- O enunciado “Respeite o tempo de um designer” visa a persuadir o interlocutor.
- V- No período composto “Ideias levam tempo **para serem desenvolvidas**”, a oração em destaque se classifica como uma oração coordenada sindética conclusiva.

É CORRETO o que se afirma apenas em:

- a) I, III e V.
- b) I, II e IV.
- c) II, III e IV.
- d) III, IV e V.
- e) I, III e IV.





O artigo a seguir se refere às questões 13 e 14:

## POR QUE GATOS SÃO MAIS INDEPENDENTES QUE CACHORROS?

**E mais: por que eles se esfregam em nós? Por que dormem tanto? A ciência ainda não conseguiu solucionar mistérios do comportamento felino – mas há algumas pistas.**

**Texto: Gabriela Portilho**

Por causa da história, da socialização e até da genética dos felinos. Enquanto cães já convivem com os seres humanos há 50 mil anos, os gatos nos acompanham há apenas 8 mil, o que demonstra que eles ainda não passaram por um processo completo de domesticação. Além disso, cachorros têm uma predisposição natural a aceitar ordens, “herdada” de sua vida selvagem, já que os caninos evoluíram em bando, com uma hierarquia bem estruturada.

Os gatos silvestres, por outro lado, sempre foram caçadores solitários. Sua relação com outros indivíduos – seja um gato, seja um humano – é uma parceria entre iguais. Por fim, nos cães, cientistas identificaram 41 genes ligados à domesticação. Nos gatos? Apenas 13.

### Por que eles se esfregam na gente?

Grandes felinos roçam uns nos outros quando voltam da caça, o que pode ser uma demonstração de companheirismo. Também pode ser uma forma de demarcar território, já que esse contato espalha o cheiro do gatinho nos seus “alvos”. Assim, ele está determinando que nós (e nossas coisas), na verdade, somos dele. Além disso, com esse ato, o bicho pode estar reconhecendo que somos maiores, mas não superiores.

### Por que eles dormem tanto?

Uma teoria é de que os gatos são, por natureza, caçadores. Assim, instintivamente, poupam o máximo de energia para o momento de buscar uma presa. Em média, eles dormem de 16 a 18 horas por dia, mas é um sono leve, interrompido rapidamente ao primeiro sinal de perigo. Talvez por isso eles tirem pequenos cochilos, e não durmam pesado por longos períodos, como os humanos.

### E eles sonham?

Alguns especialistas dizem que eles alternam o sono leve (cerca de 70% do tempo) com períodos de sono profundo. Nestes últimos, podem ser observados os movimentos rápidos dos olhos (REM, em inglês), que também ocorrem quando os humanos estão sonhando, além de atos involuntários, como a agitação das patas e das unhas ou a rotação das orelhas. Tudo isso faz alguns especialistas acreditarem que, sim, eles sonham!

[...]

Disponível em: <https://super.abril.com.br/especiais/por-que-gatos-sao-mais-independentes-que-cachorros/>. Acesso em: 13 jun. 2024.

## 13ª QUESTÃO

Com base na leitura do texto, assinale a alternativa CORRETA:

- a) Na palavra *herdada* entre aspas (linha 03), as aspas apenas ressaltam a palavra *herdada*.
- b) O texto não traz traços de informalidade em seu registro.
- c) Há problemas de linguagem no texto.
- d) Apesar de ser escrito na norma culta, o registro traz traços de informalidade, como a expressão “a gente” e a conjunção **e** como marcador conversacional “E eles sonham?”.
- e) O texto não está escrito na norma culta, provavelmente por se dirigir a jovens.

## 14ª QUESTÃO

Através da análise do registro linguístico do texto, assinale a alternativa CORRETA:

- a) Ao longo do texto, há várias expressões que retomam o referente **gato: felinos, gatinho, o bicho**.
- b) A pergunta que serve de título para o texto não é respondida ao longo da explanação.
- c) A função da linguagem predominante no texto é a emotiva.
- d) Os parênteses em (“e nossas coisas”) (linha 10) têm a mesma função gramatical que (“REM, em inglês”) (linha 16).
- e) Em “Alguns especialistas dizem que eles alternam o sono leve (cerca de 70% do tempo) com períodos de sono profundo. **Nestes últimos**, podem ser observados os movimentos rápidos dos olhos (REM, em inglês) [...]”, o termo em destaque retoma através de uma catáfora o referente.

### 15ª QUESTÃO

Leia este anúncio publicado no jornal Correio do Estado para homenagear o dia do publicitário, 1º de fevereiro. Em seguida, analise as assertivas:

(Para facilitar a leitura: Dizem que publicitário gosta de aparecer. Por isso veiculamos este anúncio no jornal mais lido do Estado. 1º de fevereiro | Dia do Publicitário).

**DIZEM  
QUE  
PUBLICITÁRIO  
GOSTA DE  
APARECER**

Por isso veiculamos este anúncio no jornal mais lido do Estado  
1º de fevereiro | Dia do Publicitário

**CORREIO DO ESTADO**  
CIRCULANDO DE 1904

Disponível em: <https://br.pinterest.com/pin/939141328532165568/>. Acesso em: 13 jun. 2024.

- I- Os caracteres maiores em “Dizem que” reforçam uma pretensa reputação dos publicitários de serem conhecidos por gostarem de aparecer.
- II- Publicar o anúncio num jornal de renome é uma estratégia que confirma o texto em letras garrafais: “Dizem que publicitário gosta de aparecer”.
- III- O período “Por isso veiculamos este anúncio no jornal mais lido do Estado”, escrito em letras muito menores, é **subordinado** ao período “Dizem que publicitário gosta de aparecer”.
- IV- A palavra **que** em “Dizem que publicitário gosta de aparecer” é um pronome relativo.
- V- A oração “Por isso veiculamos este anúncio no jornal mais lido do Estado” é subordinada adjetiva restritiva.

É CORRETO o que se afirma apenas em:

- a) I e II.
- b) II e III.
- c) I, III e V.
- d) II, IV e V.
- e) IV e V.



# INFORMÁTICA

## 16ª QUESTÃO

A utilização de atalhos do teclado durante a manipulação de textos torna o processo mais rápido e eficiente. Os comandos CTRL+C e CTRL+V são conhecidos por sua função de copiar e colar, respectivamente. Dentro do sistema operacional Windows 11, é possível acessar o histórico da área de transferência utilizando a seguinte combinação de teclas:

- a) ALT+V.
- b) CTRL+SHIFT+V.
- c) Tecla Windows+SHIFT+V.
- d) CTRL+ALT+V.
- e) Tecla Windows+V.

## 17ª QUESTÃO

A navegação por aba privada/anônima é um recurso presente em boa parte dos navegadores de Internet. Sobre a utilização deste recurso, assinale a alternativa CORRETA:

- a) Os cookies são mantidos mesmo após fechar o navegador.
- b) Impede que o usuário seja atacado por vírus.
- c) Ao utilizar o modo privado/anônimo o navegador não salva o histórico de navegação nem informações inseridas em qualquer formulário.
- d) Não disponível em navegadores de Internet mobile.
- e) O uso do modo anônimo produz o mesmo efeito de se utilizar uma VPN.

## 18ª QUESTÃO

Software malicioso que envia anúncios indesejados na tela do usuário:

- a) Worm.
- b) Cavalo de Troia.
- c) Spyware.
- d) Adware.
- e) Ransomware.

## 19ª QUESTÃO

Considere as seguintes afirmações sobre práticas para garantir a segurança de senhas:

- I- É recomendável criar senhas fortes misturando letras maiúsculas, minúsculas, números e caracteres especiais.
- II- Utilizar a mesma senha para serviços diferentes facilita o preenchimento e evita o esquecimento, não comprometendo a segurança.
- III- Utilizar um gerenciador de senhas permite gerar e armazenar todas as suas credenciais de forma mais segura.

É CORRETO o que se afirma em:

- a) I, II e III.
- b) I e II apenas.
- c) I e III apenas.
- d) II e III apenas.
- e) III apenas.

## 20ª QUESTÃO

Arquivos compactados ocupam menos espaço de armazenamento no disco, podendo ser transferidos para uma mídia física ou nuvem de maneira mais rápida. Assinale a alternativa que apresenta duas extensões de arquivos compactados.

- a) RAR e EXE.
- b) RAR e ZIP.
- c) ZIP e EXE.
- d) XLS e RAR.
- e) XLS e EXE.



### 21ª QUESTÃO

O webmail é uma forma de acessar o serviço de e-mail por meio de qualquer navegador conectado à internet. Alternativamente, outra opção é utilizar clientes de e-mail via software, que instalados no computador podem gerenciar essas mensagens. Assinale a alternativa que apresenta apenas programas de correio eletrônico:

- a) Microsoft Outlook e Thunderbird.
- b) Microsoft Edge e Thunderbird.
- c) Thunderbird e Hotmail.
- d) Hotmail e Microsoft Edge.
- e) Gmail e Hotmail.

### 22ª QUESTÃO

Um usuário precisa fazer uma pesquisa sobre sistemas operacionais no Google. Entretanto, ele quer excluir todos os resultados que contenham o termo “Linux”. Uma maneira eficiente de fazer essa busca é digitar na barra de pesquisa do Google:

- a) Sistemas operacionais +Linux.
- b) Sistemas operacionais -Linux.
- c) Sistemas operacionais +Windows.
- d) Sistemas operacionais “Linux”.
- e) Sistemas operacionais -Windows.

### 23ª QUESTÃO

Método de autenticação que não exige o uso de senhas tradicionais, oferecendo mais praticidade e segurança aos usuários na hora de fazer o login:

- a) Passkey.
- b) 2FA.
- c) VPN.
- d) Gerenciador de senhas.
- e) TOTP.

### 24ª QUESTÃO

Considere as afirmações sobre cópias de segurança (*backup*):

- I- O Windows 11 conta com uma ferramenta nativa para fazer *backups* dos arquivos, aplicativos e configurações.
- II- São tipos de *backup*: completo, diferencial e incremental.
- III- O *backup* completo é o mais rápido, ocupando menos espaço.

É CORRETO o que se afirma em:

- a) II apenas.
- b) I e III apenas.
- c) I, II e III.
- d) II e III apenas.
- e) I e II apenas.

### 25ª QUESTÃO

Em relação aos aplicativos disponíveis no Microsoft Office é CORRETO afirmar que:

- a) Arquivos do Excel são salvos com a extensão PPTX.
- b) O Microsoft Excel aceita apenas dados numéricos.
- c) Não é possível inserir tabelas dentro de uma apresentação do Microsoft Power Point.
- d) No Microsoft Word é possível configurar o corretor ortográfico para diversos idiomas.
- e) A verificação ortográfica não está disponível no Microsoft Excel.

# CONHECIMENTOS ESPECÍFICOS

## 26ª QUESTÃO

A legislação ararunense disciplina alguns fatos que, quando ocorrerem, farão nascer a obrigação tributária. Observe as seguintes situações:

- I- Compra e venda com cláusulas especiais.
- II- Excesso em bens imóveis sobre o valor do quinhão hereditário.
- III- Mandato em causa própria e seus estabelecimentos, mesmo quando o instrumento não contiver os requisitos essenciais à compra e venda.
- IV- Transferência de direitos sobre construções existentes em terreno alheio, mesmo que feito ao proprietário do solo.
- V- Permuta.

Em se tratando das situações que têm por consequência o fato gerador do ITBI, é CORRETO o que se afirma apenas em:

- a) I, II, IV e V.
- b) II, III, IV e V.
- c) I, III, IV e V.
- d) I, II, III e V.
- e) I, II, III e IV.

## 27ª QUESTÃO

Celso visitou a secretaria de finanças da Prefeitura Municipal de Araruna e indagou a um fiscal de tributos qual espécie tributária tem por fato gerador uma situação independente de qualquer atividade estatal específica, relativa ao contribuinte, nem destinação específica. Assinale a alternativa CORRETA que responde a este questionamento.

- a) Contribuição para custeio do serviço de iluminação pública.
- b) Taxa.
- c) Contribuição de melhoria.
- d) Empréstimo compulsório.
- e) Imposto.

## 28ª QUESTÃO

A competência tributária municipal inclui, entre outros, o Imposto sobre Propriedade Predial e Territorial Urbana – IPTU. Analise as seguintes assertivas de acordo com a Constituição Federal e o Código Tributário Municipal de Araruna:

- I- O proprietário do solo urbano não edificado, subutilizado ou não utilizado pode ser penalizado com a progressão no tempo do imposto sobre a propriedade predial e territorial urbana.
- II- Não incide o IPTU sobre as organizações assistenciais de entidades religiosas, ainda que sejam apenas locatárias do bem imóvel.
- III- É isento do imposto predial e territorial urbano o imóvel único pertencente às viúvas que auferirem renda igual ou inferior a 01 (um) salário mínimo, que tenha a propriedade, o domínio útil ou a posse e que sirva exclusivamente para sua residência.
- IV- O terreno que for utilizado como campo de futebol amador é isento do pagamento de IPTU, assim como o imóvel que lhe servir de sede social.
- V- As instituições filantrópicas que tenham suas ações voltadas às áreas de saúde, educação e assistência jurídica são imunes ao imposto predial e territorial urbano.

É CORRETO o que se afirma apenas em:

- a) I, III e IV.
- b) I, II e V.
- c) III e V.
- d) II, IV e V.
- e) I, II, III e IV.

**29ª QUESTÃO**

A contribuição de melhoria é instituída para fazer face ao custo de obras públicas de que decorra valorização imobiliária, tendo como limite total a despesa realizada e como limite individual o acréscimo de valor que da obra resultar para cada imóvel beneficiado. A respeito das disposições do Código Tributário Municipal de Araruna, é CORRETO o que se afirma em:

- a) O tributo não incide nos casos de obras de pavimentação executadas na zona urbana do Município.
- b) Não é isento do pagamento da Contribuição de Melhoria o proprietário que receber renda mensal igual ou superior a 2 (dois) salários-mínimos.
- c) O valor devido pelos contribuintes isentos é rateado proporcionalmente entre os demais beneficiados.
- d) Apenas é utilizado como base de cálculo da contribuição de melhoria o custo de obra, não sendo computadas as despesas relativas a estudos.
- e) O sujeito passivo da contribuição de melhoria tem o prazo de 45 (quarenta e cinco) dias para impugnação do memorial descritivo do projeto.

**30ª QUESTÃO**

Numa relação jurídica, o tempo corre tanto para o sujeito ativo quanto para o sujeito passivo. Sendo assim, sabendo-se que João habita em uma casa no Município de Araruna desde 10 de setembro de 2013 e que a Prefeitura nunca efetuou o lançamento do crédito tributário do IPTU, assinale a alternativa CORRETA que informa todos os anos dos exercícios que poderão ter o crédito tributário constituído em desfavor do sujeito passivo na data de hoje.

- a) 2014, 2015, 2016, 2017, 2018, 2019, 2020, 2021, 2022, 2023 e 2024.
- b) 2020, 2021, 2022, 2023 e 2024.
- c) 2015, 2016, 2017, 2018, 2019, 2020, 2021, 2022, 2023 e 2024.
- d) 2019, 2020, 2021, 2022, 2023 e 2024.
- e) 2018, 2019, 2020, 2021, 2022, 2023 e 2024.

**31ª QUESTÃO**

O lançamento tributário é um procedimento de exigibilidade do tributo, por meio do qual se especifica o valor do tributo e quem é o sujeito passivo da obrigação tributária que lhe é preexistente. Acerca desse instituto tributário, analise as assertivas a seguir.

- I- O lançamento é efetuado e revisto de ofício pela autoridade administrativa quando se comprove que o sujeito passivo, ou terceiro em prejuízo daquele, agiu com dolo, fraude ou simulação.
- II- Quando se comprove omissão ou inexatidão, por parte da pessoa legalmente obrigada, no exercício da atividade de pagar tributo cuja legislação atribua ao sujeito passivo o dever de antecipar o pagamento sem prévio exame da autoridade administrativa, o lançamento deve ser efetuado e revisto.
- III- Quando o lançamento é efetuado com base na declaração do sujeito passivo, eventuais erros contidos, mesmo que apuráveis pelo seu exame, não serão retificados de ofício pela autoridade administrativa.
- IV- A retificação da declaração por iniciativa do próprio declarante, quando vise a reduzir ou a excluir tributo, só é admissível mediante comprovação do erro em que se funde, e antes de notificado o lançamento.

É CORRETO o que se afirma apenas em:

- a) II, III e IV.
- b) I e III.
- c) I, II e III.
- d) II e IV.
- e) I e IV.



### 32ª QUESTÃO

De acordo com o art. 136 do Código Tributário do Município de Araruna, o crédito tributário decorre da obrigação principal e tem a mesma natureza desta. À luz desta informação, analise as assertivas a seguir:

- I- A obrigação principal surge com a ocorrência do fato gerador e extingue-se juntamente com o crédito dela decorrente.
- II- O objetivo da obrigação principal é a prestação, positiva ou negativa, prevista na legislação tributária no interesse da arrecadação ou fiscalização dos tributos.
- III- O fato gerador da obrigação principal é a situação definida em lei como necessária e suficiente à sua ocorrência.
- IV- Compete privativamente à autoridade administrativa constituir o crédito tributário.
- V- As circunstâncias que modificam a extensão, os efeitos ou as garantias do crédito tributário afetam a obrigação tributária que lhe deu origem.

É CORRETO o que se afirma apenas em:

- a) III, IV e V.
- b) I, II e V.
- c) II, III e IV.
- d) I, III e IV.
- e) I, III e V.

### 33ª QUESTÃO

Sobre as disposições do Código Tributário Nacional a respeito da remissão total ou parcial do crédito tributário, é CORRETO afirmar que sua concessão deve atender:

- a) à situação econômica do sujeito ativo.
- b) a considerações de equidade, em relação com as características pessoais ou materiais do caso.
- c) ao dolo do sujeito passivo, quanto à matéria de fato.
- d) à eminente importância do crédito tributário.
- e) ao erro do sujeito passivo, quanto à matéria de direito.

### 34ª QUESTÃO

A respeito de dívida ativa, de acordo com o Código Tributário do Município de Araruna, é CORRETO o que se afirma em:

- a) Não é possível realizar o pagamento da dívida ativa na repartição municipal competente.
- b) Cabe à Secretaria de Finanças fiscalizar a cobrança da dívida ativa do Município.
- c) Nenhum débito inscrito poderá ser recebido sem que o devedor pague, ao mesmo tempo, os juros, contados até a data do pagamento do débito.
- d) A cobrança da dívida ativa será sempre feita por via judicial, através de ação executiva fiscal.
- e) A inscrição em dívida ativa interrompe a fluência de juros, a fim de não excluir a fixidez do crédito.

### 35ª QUESTÃO

Por imposição legal, Michele solicitou ao fisco municipal certidão negativa como prova da quitação dos tributos que lhe eram devidos. Considerando as disposições do Código Tributário Nacional, analise as assertivas a seguir:

- I- A certidão negativa será sempre expedida nos termos em que tenha sido requerida e será fornecida dentro de dez dias da data da entrada do requerimento na repartição.
- II- A certidão negativa expedida com dolo ou fraude, que contenha erro contra a Fazenda Pública, responsabiliza pessoalmente o funcionário que a expedir, pelo crédito tributário e juros de mora acrescidos.
- III- O pagamento do crédito tributário por funcionário que expediu certidão negativa mediante dolo ou fraude exclui sua responsabilidade criminal, mas não a funcional.
- IV- A certidão em que conste a existência de créditos não vencidos, em curso de cobrança executiva em que tenha sido efetivada a penhora, ou cuja exigibilidade esteja suspensa, não tem os mesmos efeitos de uma certidão negativa.

É CORRETO o que se afirma apenas em:

- a) II.
- b) I e III.
- c) III e IV.
- d) II e III.
- e) I e II.

**36ª QUESTÃO**

A Lei Estadual nº 12.705, de 27 de junho de 2023, reconheceu o Município de Araruna, como a “Capital Paraibana do Turismo de Aventura”, estando localizadas na região, entre outros pontos turísticos, a Pedra da Caveira, a Pedra da Boca e a Fazenda Maquiné. A Constituição Federal determina que os entes federados promovam e incentivem o turismo como fator de desenvolvimento social e econômico. A respeito das relações tributárias nesse segmento, é CORRETO o que se afirma em:

- a) Lei complementar disporá sobre regimes específicos para serviços de hotelaria quanto ao imposto sobre bens e serviços.
- b) Como forma de incentivo ao turismo, os moradores de municípios que são reconhecidos como capital turística têm alíquota diferenciada para o pagamento do Imposto Territorial Rural.
- c) Exceto nos casos de empresas optantes pelo Simples Nacional, o Fisco de Araruna pode instituir contribuição sobre o valor da hospedagem nas pousadas situadas no município.
- d) A taxa de fiscalização do uso de áreas públicas é devida no caso de comércio eventual ambulante, exceto por ocasião de festejos ou comemorações, a fim de promover o consumo e o turismo local.
- e) Nas áreas de interesse turístico, paisagístico ou histórico, as novas concessões de ocupação de áreas públicas dar-se-ão com decréscimo de 10 (dez) a 25 (vinte e cinco) por cento do valor devido em virtude da Taxa de Ocupação.

**37ª QUESTÃO**

Uma das formas de remunerar os serviços estatais é através do preço público, que não se confunde com taxas. A esse respeito, analise as assertivas a seguir de acordo com o Código Tributário do Município de Araruna:

- I- O armazenamento em depósito Municipal é custeado através de taxa.
- II- A vistoria de prédios é realizada mediante pagamento de preço público.
- III- A fixação dos preços será expedida por Lei Municipal.
- IV- Aplicam-se aos preços algumas disposições concernentes às taxas.
- V- A utilização do cemitério é custeada através de preço público.

É CORRETO o que afirma apenas em:

- a) II, III e V.
- b) I, III e IV.
- c) II, IV e V.
- d) I e V.
- e) III e IV.

**38ª QUESTÃO**

Segundo o Tribunal de Contas da União, “para evitar impactos significativos na boa gestão fiscal, o **primeiro passo** envolve a **efetiva arrecadação dos tributos municipais**, dando significado à justiça fiscal e criando fontes para financiamento da administração municipal e de políticas públicas”.

Fonte: 10 Passos para aprimoramento da Gestão Tributária. Disponível em:

<https://portal.tcu.gov.br/data/files/00/C6/64/76/347338102DFE0FF7F18818A8/10%20passos%20para%20aprimoramento%20da%20Gestao%20Tributaria.pdf>.

Acesso em: 17 jul. 2024.

O Código Tributário do Município de Araruna permite que o contribuinte do imposto sobre serviços faça o recolhimento do tributo por estimativa quando:

- a) o contribuinte fizer parte do Programa Nacional de Fortalecimento da Agricultura Familiar.
- b) o contribuinte não tiver condições de emitir documentos fiscais.
- c) o contribuinte for do ramo turístico, a fim de promover a desburocratização do setor.
- d) o contribuinte não exercer atividade de natureza temporária vinculada a acontecimentos excepcionais.
- e) não se tratar de contribuinte cuja espécie, modalidade ou volume de negócios ou atividades aconselhem tratamento fiscal específico.





### 39ª QUESTÃO

Analise as seguintes informações sobre o servidor fiscal à luz do Código Tributário Municipal de Araruna:

- I- O servidor fiscal se fará conhecer mediante apresentação de carteira de identidade funcional expedida pela Secretaria Municipal de Finanças e autenticada pela Secretaria da Receita Federal.
- II- O servidor fiscal autuante, no caso de impedimento legal, poderá ser substituído por outro servidor fiscal, a fim de evitar retardamento no curso do processo.
- III- Aos servidores fiscais responsáveis pela fiscalização dos tributos e rendas municipais cabe ministrar aos contribuintes em geral os esclarecimentos sobre a inteligência de leis e regulamentos fiscais.

É CORRETO o que se afirma apenas em:

- a) II e III.
- b) I e II.
- c) I e III.
- d) I.
- e) III.

### 40ª QUESTÃO

No município de Araruna, conforme art. 83 de seu Código Tributário, as taxas de fiscalização têm como fato gerador o exercício regular do poder de polícia, decorrente da atividade da administração pública que regula prática ou abstenção do fato, em razão de interesse público. Ciente disso, analise as assertivas a seguir:

- I- Taxa de fiscalização de estabelecimento educacional.
- II- Taxa de fiscalização da execução de obras e urbanização de áreas particulares.
- III- Taxa de fiscalização do uso de áreas públicas.
- IV- Taxa de fiscalização da exploração de anúncios.

É CORRETO afirmar que está previsto nos incisos do art. 83 do Código Tributário Municipal de Araruna apenas:

- a) II e III.
- b) I e IV.
- c) III e IV.
- d) II.
- e) II e IV.