



PREFEITURA MUNICIPAL DE ARARUNA - PB

NÍVEL MÉDIO/TÉCNICO

FISCAL DE SERVIÇOS URBANOS E MEIO AMBIENTE

EXAME GRAFOTÉCNICO:

(Transcreva a frase abaixo no local indicado na sua Folha de Respostas)

“Teus prados floridos a todos seduz, a tua altitude reflete mais luz”

INSTRUÇÕES:

- 01** Verifique se este caderno de provas contém **40 (quarenta)** questões de múltipla escolha, sendo Português de **01 a 15**, Informática de **16 a 25** e Conhecimentos Específicos de **26 a 40**.
- 02** Observe se há falhas ou imperfeições gráficas que causem dúvidas. Caso existam, comunique imediatamente ao Fiscal de Sala.
- 03** Verifique se os dados existentes na Folha de Respostas conferem com os dados do Cartão de Inscrição.
- 04** Esta Prova tem duração de **4 (quatro)** horas. Não é permitida a saída do candidato antes de esgotado o tempo mínimo de **2 (duas)** horas.
- 05** É vetado, durante a prova, o intercâmbio ou empréstimo de material de qualquer natureza entre os candidatos, bem como o uso de celulares, calculadoras e/ou qualquer outro tipo de equipamento eletrônico. A fraude, ou tentativa, a indisciplina e o desrespeito às autoridades encarregadas dos trabalhos são faltas que eliminam o candidato.
- 06** Assine a **Lista de Presença** e entregue ao Fiscal de Sala a **Folha de Respostas** devidamente assinada, bem como o **Caderno de Prova**.



LÍNGUA PORTUGUESA

O artigo da Revista Superinteressante que se segue serve de base para as questões 1, 2 e 3:

A AMEAÇA DOS ULTRAPROCESSADOS

Eles já correspondem a um quarto das calorias que comemos. Estão relacionados a diversas doenças, como ansiedade, depressão e 25 tipos de câncer. E matam 57 mil pessoas por ano só no Brasil. Entenda como a indústria alimentícia manipula nosso paladar e nos vicia em produtos nocivos.

Por **Tiago Cordeiro** e **Bruno Garattoni**

Atualizado em 28 de maio de 2024, às 19h27. Publicado em 17 de maio de 2024, às 10h00

Qual foi a última coisa que você comeu? Há boas chances de que tenha sido algo ultraprocessado – ou seja, que é o resultado de uma sequência de técnicas industriais, com a adição de ingredientes artificiais, substâncias que modificam o sabor e processos que alteram as propriedades físicas e químicas do alimento.

Os ultraprocessados já correspondem a 25% de todas as calorias consumidas no Brasil, de acordo com um estudo do Núcleo de Pesquisas Epidemiológicas em Nutrição e Saúde (Nupens) da USP.

É bastante coisa, e está aumentando: há apenas seis anos, 19,6% das calorias que ingerimos vinham dos ultraprocessados. Em outros países, o cenário é ainda mais impressionante: nos EUA, 55,5% das calorias consumidas pela população vêm de ultraprocessados; na Inglaterra, são 56,8% e no Canadá, 48%.

Os ultraprocessados conquistaram o mundo porque custam pouco e, embora não sejam exatamente deliciosos, costumam ter altos níveis de sal, açúcar e gordura, três ingredientes extremamente atraentes para o paladar humano. Mas eles também têm outro lado: podem estar relacionados a uma série de doenças.

O consumo de ultraprocessados está associado a maior risco de 25 tipos de câncer, como descreveu um levantamento que acompanhou 521 mil pessoas, de 10 países europeus, ao longo de uma década.

Esse (mau) hábito alimentar também está relacionado a depressão, ansiedade e declínio cognitivo, como apontou um relatório produzido pela ONG americana Sapien Labs.

Ao avaliar a rotina alimentar e o estado de saúde de quase 300 mil pessoas em 70 países, ela concluiu que 53% das pessoas que se alimentam de ultraprocessados várias vezes ao dia relatam sofrer de problemas relacionados à saúde mental – contra 18% dos entrevistados que raramente procuram por esse tipo de comida.

Os danos são generalizados. “No geral, foram encontradas associações diretas entre a exposição a alimentos ultraprocessados e 32 parâmetros de saúde que abrangem mortalidade, câncer e resultados de saúde mental, respiratório, cardiovascular, gastrointestinal e metabólico”, resumem especialistas de diversas instituições importantes, incluindo a Universidade Johns Hopkins, a Universidade de Sydney, e a Universidade de Sorbonne, em um trabalho que avaliou 45 outros estudos sobre alimentos ultraprocessados, envolvendo 9,9 milhões de pessoas ao todo.

Essa análise apontou que a maior ingestão de ultraprocessados está associada a um aumento de 50% no risco de morte por doenças cardiovasculares, de 48% a 53% mais risco de desenvolver transtornos mentais, e 12% mais probabilidade de sofrer diabetes tipo 2.

Tem mais. Os ultraprocessados causam 57 mil mortes prematuras por ano no Brasil, como estima um estudo elaborado por pesquisadores das USP, da Fiocruz, da Unifesp e da Universidade de Santiago (Chile).

É isso mesmo. Eles matam mais gente, a cada ano, do que os acidentes de trânsito (que vitimam em torno de 30 mil pessoas), ou os homicídios (39.500 mortes no ano passado).

[...]

Disponível em: <https://super.abril.com.br/saude/a-ameaca-dos-ultraprocessados/>. Acesso em: 11 jun. 2024.

1ª QUESTÃO

Analise as assertivas abaixo:

- I- O texto faz uma apologia aos alimentos ultraprocessados na alimentação do brasileiro.
- II- O texto faz um alerta aos riscos da ingestão de alimentos ultraprocessados.
- III- Os alimentos ultraprocessados não podem causar prejuízos ao sistema respiratório.
- IV- Os Estados Unidos consomem mais alimentos ultraprocessados que o Canadá.
- V- A ingestão de alimentos ultraprocessados representa um risco de se desenvolverem doenças cardiovasculares.

É CORRETO o que se afirma apenas em:

- a) II, III e IV.
- b) II, IV e V.
- c) I, II e III.
- d) I, III e V.
- e) I, II e V.

**2ª QUESTÃO**

Considere o excerto abaixo:

“Esse (mau) hábito alimentar também está relacionado a depressão, ansiedade e declínio cognitivo, como apontou um relatório produzido pela **ONG americana Sapien Labs**.

Ao avaliar a rotina alimentar e o estado de saúde de quase 300 mil pessoas em 70 países, ela concluiu que 53% das pessoas que se alimentam de **ultraprocessados** várias vezes ao dia relatam sofrer de problemas relacionados à saúde mental – contra 18% dos entrevistados que raramente procuram por esse tipo de comida”.

No tocante à construção da referenciação do texto, assinale a alternativa CORRETA:

- a) O referente **ONG americana Sapien Labs** não é retomado por pronome pessoal.
- b) A locução propositiva “Esse (mau) hábito” tem como referente outra locução propositiva esse tipo de comida.
- c) O referente **ONG americana Sapien Labs** é retomado através de uma anáfora pela locução pronominal esse tipo de comida.
- d) Na linha 05 do referido excerto, a expressão em destaque esse tipo de comida retoma através de uma anáfora o referente **ultraprocessados**, que aparece na linha 04.
- e) Não há uma relação textual entre os termos em negrito e sublinhados no trecho em análise.

3ª QUESTÃO

Do ponto de vista dos processos de formação de palavras, da pontuação e da concordância, é CORRETO afirmar que:

- a) Não há desvio de concordância no excerto “No geral, foram encontradas associações diretas entre a exposição a alimentos ultraprocessados e 32 parâmetros de saúde que abrangem mortalidade, câncer e resultados de saúde mental, respiratório, cardiovascular, gastrointestinal e metabólico’, resumem especialistas de diversas instituições importantes [...]”.
- b) No excerto “Os **ultraprocessados** já correspondem a 25% de todas as calorias consumidas no Brasil [...], de acordo com um estudo do Núcleo de Pesquisas Epidemiológicas em Nutrição e Saúde (**Nupens**) da USP”, as palavras destacadas pertencem ao mesmo processo de formação de palavras.
- c) No excerto “Os ultraprocessados conquistaram o mundo porque custam pouco e, embora não sejam exatamente **deliciosos**, costumam ter altos níveis de sal, açúcar e gordura, três ingredientes extremamente **atraentes** para o paladar humano”, as palavras destacadas pertencem a processos de formação de palavras diferentes.
- d) No excerto “No geral, foram encontradas associações diretas entre a exposição a alimentos ultraprocessados e 32 parâmetros de saúde que abrangem mortalidade, câncer e resultados de saúde mental, respiratório, cardiovascular, gastrointestinal e metabólico’, resumem especialistas de diversas instituições importantes, incluindo a Universidade Johns Hopkins, a Universidade de Sydney, e a Universidade de Sorbonne, em um trabalho que avaliou 45 outros estudos sobre alimentos ultraprocessados, envolvendo 9,9 milhões de pessoas ao todo”, a vírgula em destaque está empregada em consonância com a regra segundo a qual a vírgula é usada para separar palavras e termos coordenados em um enunciado, indicando que é feita uma enumeração de itens, e só não ocorrerá quando houver a conjunção “e” separando os termos coordenados.
- e) No texto, as **siglas** são um processo produtivo, contando com várias ocorrências.

Faça a leitura dos quadrinhos a seguir para responder a questão 4.



Disponível em: https://www.instagram.com/p/C67GUUuPkIj/?img_index=5. Acesso em: 11 jun. 2024.



4ª QUESTÃO

Com relação à leitura dos quadrinhos, analise as assertivas abaixo:

- I- A avó não conseguiu assustar o neto.
- II- No texto, a fala de Dona Anésia no último quadrinho coloca os dinossauros na categoria de fantasmas.
- III- Os termos **de fantasmas** e **de dinossauros** exercem a mesma função sintática.

É CORRETO o que se afirma em:

- a) I e III apenas.
- b) I e II apenas.
- c) II e III apenas.
- d) I apenas.
- e) I, II e III.

5ª QUESTÃO

Considere a leitura da charge a seguir, e, na sequência, analise as assertivas:



Disponível em: <https://www.instagram.com/p/CjGH6cyLOyI/>. Acesso em: 11 jun. 2024.

- I- A situação retratada pela charge mostra a dificuldade de sair de casa que os tutores de cachorros encontram por causa da reação de seus bichinhos.
- II- A situação retratada sugere maus tratos a animais.
- III- O cachorro fica triste quando sua tutora sai para trabalhar porque imagina que está sendo traído.
- IV- Não há relação entre a ação realizada pela tutora e o comportamento do cachorro.
- V- O cachorro pressupõe que o trabalho é um lugar na natureza muito divertido onde sua tutora interage com vários outros cachorros o dia inteiro.

É CORRETO o que se afirma apenas em:

- a) I e III.
- b) I e II.
- c) I, III e V.
- d) II e III.
- e) II e IV.



A reportagem a seguir serve de base para as questões 6, 7 e 8:

HAMAS DIZ ACEITAR TERMOS GERAIS DE PLANO DOS EUA PARA CESSAR-FOGO NA FAIXA DE GAZA

Washington fala de “sinal de esperança”; facção terrorista, porém, teria proposto emendas à proposta original

11 jun. 2024 às 17h39. Atualizado: 11 jun. 2024 às 18h15

SÃO PAULO

Um dia após o Conselho de Segurança da ONU aprovar uma proposta apresentada pelos Estados Unidos para estabelecer um cessar-fogo na guerra entre Israel e Hamas, líderes da facção terrorista disseram nesta terça-feira (11) que o grupo está disposto a aceitar o plano e pronto para negociar os detalhes.

Em viagem pelo Oriente Médio, o secretário de Estado americano, Antony Blinken, afirmou que a declaração representa um "sinal de esperança" para apaziguar o conflito que se arrasta há oito meses.

Mediadores do Qatar e do Egito confirmaram o recebimento de uma sinalização positiva do grupo terrorista, mas um dos negociadores disse à agência de notícias AFP que a facção exigiu emendas ao plano de Washington, o que colocaria em dúvida a viabilidade de sua implementação.

Já o governo israelense negou avanços nos diálogos. À agência Reuters uma autoridade disse, sob condição de anonimato, que o Hamas pretende mudar os principais parâmetros da proposta aprovada pela ONU, incluindo os planos para a soltura de reféns ainda mantidos em cativeiros na Faixa de Gaza.

Antes da resposta do Hamas, um funcionário do governo israelense havia dito que a proposta dos EUA permitiria a Israel alcançar seus objetivos na guerra, incluindo a destruição do grupo terrorista e a libertação de reféns, segundo o jornal The New York Times. Ele não afirmou, porém, se Tel Aviv pretendia aceitar o acordo, e o premiê israelense, Binyamin Netanyahu, tampouco havia sinalizado essa possibilidade.

O Hamas, por sua vez, divulgou comunicado após responder à proposta reiterando exigências já apresentadas durante o conflito. "A resposta dá prioridade aos interesses do povo palestino e enfatiza a necessidade de um cessar completo da agressão em curso em Gaza", afirmou o grupo numa declaração conjunta com o Jihad Islâmico.

Em tese, algumas das demandas apresentadas pela facção contrariam aquele que tem sido o mantra de Netanyahu desde o início do conflito —de que a guerra só terminaria com a destruição total do Hamas. Assim, as partes ainda parecem distantes de um acordo.

As discussões sobre os planos pós-guerra ainda continuarão nos próximos dias, ponderou Blinken, que voltou a se reunir com autoridades israelenses nesta terça, em Tel Aviv. O chefe da diplomacia americana desembarcou em Israel na segunda, em sua oitava visita ao Oriente Médio desde o início do conflito, para pressionar as partes envolvidas a estabelecerem um cessar-fogo.

O porta-voz do Conselho de Segurança Nacional da Casa Branca, John Kirby, disse que as autoridades americanas estavam avaliando as emendas propostas pelo Hamas. Ele enalteceu o envio de uma resposta formal do grupo terrorista, descrita por ele como útil para a construção dos diálogos, mas também não confirmou avanços.

A mais recente proposta para cessar-fogo aprovada pela ONU foi apresentada no final de maio pelos EUA e propõe uma trégua de três fases. Na primeira, haveria um cessar-fogo completo por seis semanas, a retirada de todas as tropas das áreas habitadas de Gaza e a libertação de reféns sequestrados pelo Hamas em troca de centenas de prisioneiros palestinos. Ao mesmo tempo, passaria a haver um fluxo de 600 caminhões de ajuda humanitária entrando no território palestino todos os dias.

Na segunda fase, Hamas e Israel negociariam um fim para a guerra, e o cessar-fogo continuaria em vigor durante essas negociações. A terceira fase consistiria em um plano de reconstrução do território palestino.

"A administração dos EUA enfrenta um verdadeiro teste para cumprir os seus compromissos de obrigar a ocupação a pôr fim imediatamente à guerra, numa implementação da resolução do Conselho de Segurança da ONU", disse Abu Zuhri, um alto funcionário do Hamas, nesta terça.

Apesar da aprovação do plano pelo Conselho de Segurança, palestinos disseram que as forças israelenses que operam na cidade de Rafah, no sul de Gaza, explodiram um conjunto de casas nesta terça, e que um ataque aéreo na Cidade de Gaza, no norte, matou ao menos quatro pessoas.

Os EUA são os principais aliados e o maior fornecedor de armas a Israel, mas, assim como parte da comunidade internacional, tornaram-se críticos em relação ao número de mortes de civis em Gaza e à destruição no território causada pelas ofensivas israelenses. Desde o começo da guerra, mais de 37 mil palestinos foram mortos nos ataques, segundo o Ministério da Saúde local, controlado pelo Hamas.

Em Gaza, os palestinos reagiram com cautela à votação do Conselho de Segurança. "Só vamos acreditar quando virmos [o cessar-fogo]", disse Shaban Abdel-Raouf, 47, forçada a se deslocar várias vezes durante o conflito e que atualmente está abrigada na cidade de Deir Al-Balah, no centro do território.

Disponível em: <https://www1.folha.uol.com.br/mundo/2024/06/hamas-diz-aceitar-terminos-gerais-de-plano-dos-eua-para-cessar-fogo-na-faixa-de-gaza.shtml>.

Acesso em: 11 jun. 2024.

**6ª QUESTÃO**

Com relação às informações apresentadas pela reportagem da Folha de São Paulo, analise as assertivas abaixo:

- I- O Hamas rejeitou de forma intransigente a proposta dos Estados Unidos aprovada pelo Conselho da ONU para estabelecer um cessar-fogo entre o grupo terrorista e Israel na faixa de Gaza.
- II- O governo de Israel negou o avanço dos diálogos com o Hamas para que haja um cessar-fogo na faixa de Gaza porque há a possibilidade de a facção terrorista mudar os principais termos do plano de Washington.
- III- Algumas demandas do Hamas aceitam a premissa de que a guerra só acabaria com o desbaratamento completo desta facção terrorista na Palestina.
- IV- A proposta mais recente de cessar-fogo dos Estados Unidos propõe uma trégua de três fases. Contudo, em nenhuma das fases está prevista a entrada de ajuda humanitária na Palestina.
- V- A reconstrução do território palestino está prevista no plano de três fases proposto pelos Estados Unidos ao Hamas.

É CORRETO o que se afirma apenas em:

- a) I e V.
- b) II, III e IV.
- c) II e V.
- d) III e IV.
- e) IV e V.

7ª QUESTÃO

Analisar os seguintes períodos compostos presentes no texto e, em seguida, assinale a alternativa CORRETA:

PERÍODO 1:

| Oração 1 | Oração 2 |
|-----------|--|
| Hamas diz | aceitar termos gerais de plano dos EUA para cessar -fogo na faixa de Gaza. |

PERÍODO 2:

| Oração 1 | Oração 2 | Oração 3 | Oração 4 |
|--|---|---|--|
| Um dia após o Conselho de Segurança da ONU aprovar uma proposta apresentada pelos Estados Unidos | para estabelecer um cessar -fogo na guerra entre Israel e Hamas | líderes da facção terrorista disseram nesta terça -feira (11) | que o grupo está disposto a aceitar o plano e pronto para negociar os detalhes |

PERÍODO 3:

| Oração 1 | Oração 2 | Oração 3 |
|--|---|--|
| Apesar da aprovação do plano pelo Conselho de Segurança, palestinos disseram | que as forças israelenses que operam na cidade de Rafah, no sul de Gaza , explodiram um conjunto de casas nesta terça | e que um ataque aéreo na Cidade de Gaza, no norte, matou ao menos quatro pessoas |

Considerando os três períodos compostos descritos acima, assinale a alternativa CORRETA:

- a) No período (2), a oração (2) se classifica como uma oração subordinada adjetiva restritiva.
- b) O período (3) é composto exclusivamente por subordinação.
- c) No período (3), a conjunção integrante **que** introduz uma oração coordenada sindética aditiva.
- d) No período (1), a oração (2) se classifica como uma oração subordinada substantiva objetiva direta reduzida de infinitivo.
- e) Ainda no período (2), a oração (3) atua como oração coordenada assindética.

8ª QUESTÃO

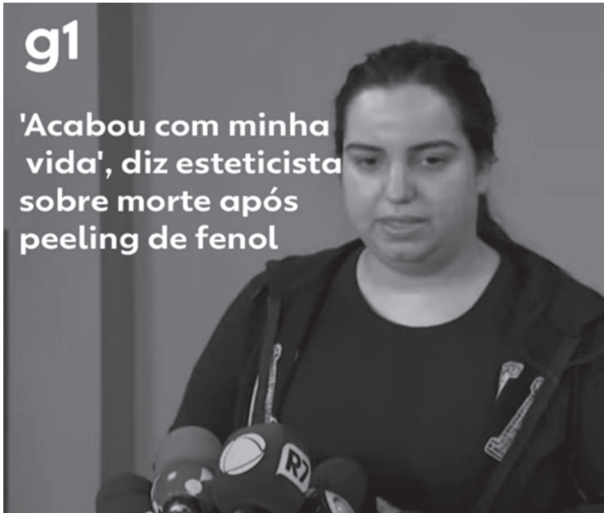
Do ponto de vista das funções da linguagem, assinale a alternativa que apresenta aquela que predomina na reportagem:

- a) Função metalinguística.
- b) Função emotiva.
- c) Função fática.
- d) Função conativa.
- e) Função referencial.



9ª QUESTÃO

Observe a fotografia ilustrativa de uma reportagem do G1 e analise as assertivas a seguir:



Disponível em: <https://www.instagram.com/p/C72YgBIN0ux/>. Acesso em: 12 jun. 2024.

- I- A forma como a mensagem foi escrita está perfeitamente clara e objetiva.
- II- A forma como a mensagem foi escrita denota a presença de ambiguidade.
- III- O contexto histórico esclarece a ambiguidade e o significado pretendido da mensagem.

É CORRETO o que se afirma em:

- a) I e II apenas.
- b) II e III apenas.
- c) I e III apenas.
- d) I apenas.
- e) I, II e III.

10ª QUESTÃO

Leia a tira abaixo e analise as assertivas:



Disponível em: <https://www.instagram.com/p/CChIdErAMw9/>. Acesso em: 12 jun. 2024.

- I- A tira não faz nenhuma crítica à sociedade brasileira.
- II- A crítica à sociedade brasileira está no último quadrinho, que alerta sobre os malefícios à saúde causados pelo uso de agrotóxicos.
- III- No primeiro quadrinho, o termo entre vírgulas se classifica sintaticamente como um aposto e se presta a oferecer uma explicação.
- IV- No primeiro quadrinho, o verbo **oferecer** é bitransitivo.
- V- No segundo quadrinho, a oração introduzida pelo conectivo **e** é uma oração coordenada sindética adversativa.

É CORRETO o que se afirma apenas em:

- a) I, III e V.
- b) II, III e IV.
- c) I, IV e V.
- d) I e II.
- e) V.

11ª QUESTÃO

Observe o *outdoor* abaixo e analise as assertivas que se seguem:



Disponível em: <https://www.sopa.ag/blog/2011/07/anuncio-criativo-da-freeport-testa-sua-supersticao/freeport/>. Acesso em: 13 jun. 2024.

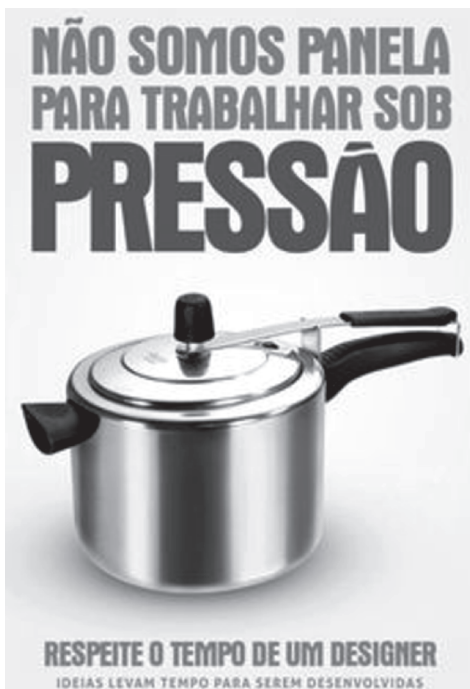
- I- O que torna o *outdoor* interessante é que a sua mensagem ultrapassa os limites do suporte.
- II- Ao analisar o enunciado destacado do *outdoor* - você é supersticioso? -, constatamos que o predicado é verbal.
- III- Ainda de acordo com o dizer - **Você é supersticioso?** -, o termo **supersticioso** exerce a função sintática de predicativo do sujeito.

É CORRETO o que se afirma em:

- a) I e III apenas.
- b) I e II apenas.
- c) II e III apenas.
- d) II apenas.
- e) I, II e III.

12ª QUESTÃO

Veja a propaganda abaixo e analise as assertivas:



- I- Mediante o texto verbal da propaganda, é válida a pressuposição de que os designers são pressionados pelo pouco tempo para criar um projeto.
- II- No período composto “Não somos panela para trabalhar sob pressão”, temos um período composto por coordenação.
- III- No período composto “Não somos panela **para trabalhar sob pressão**”, a oração em destaque é uma oração subordinada adverbial final.
- IV- O enunciado “Respeite o tempo de um designer” visa a persuadir o interlocutor.
- V- No período composto “Ideias levam tempo **para serem desenvolvidas**”, a oração em destaque se classifica como uma oração coordenada sindética conclusiva.

É CORRETO o que se afirma apenas em:

- a) I, III e V.
- b) I, II e IV.
- c) II, III e IV.
- d) III, IV e V.
- e) I, III e IV.

Disponível em:
<https://br.pinterest.com/pin/6403624463779258/>.
Acesso em: 13 jun. 2024.



O artigo a seguir se refere às questões 13 e 14:

POR QUE GATOS SÃO MAIS INDEPENDENTES QUE CACHORROS?

E mais: por que eles se esfregam em nós? Por que dormem tanto? A ciência ainda não conseguiu solucionar mistérios do comportamento felino – mas há algumas pistas.

Texto: Gabriela Portilho

Por causa da história, da socialização e até da genética dos felinos. Enquanto cães já convivem com os seres humanos há 50 mil anos, os gatos nos acompanham há apenas 8 mil, o que demonstra que eles ainda não passaram por um processo completo de domesticação. Além disso, cachorros têm uma predisposição natural a aceitar ordens, “herdada” de sua vida selvagem, já que os caninos evoluíram em bando, com uma hierarquia bem estruturada.

Os gatos silvestres, por outro lado, sempre foram caçadores solitários. Sua relação com outros indivíduos – seja um gato, seja um humano – é uma parceria entre iguais. Por fim, nos cães, cientistas identificaram 41 genes ligados à domesticação. Nos gatos? Apenas 13.

Por que eles se esfregam na gente?

Grandes felinos roçam uns nos outros quando voltam da caça, o que pode ser uma demonstração de companheirismo. Também pode ser uma forma de demarcar território, já que esse contato espalha o cheiro do gatinho nos seus “alvos”. Assim, ele está determinando que nós (e nossas coisas), na verdade, somos dele. Além disso, com esse ato, o bicho pode estar reconhecendo que somos maiores, mas não superiores.

Por que eles dormem tanto?

Uma teoria é de que os gatos são, por natureza, caçadores. Assim, instintivamente, poupam o máximo de energia para o momento de buscar uma presa. Em média, eles dormem de 16 a 18 horas por dia, mas é um sono leve, interrompido rapidamente ao primeiro sinal de perigo. Talvez por isso eles tirem pequenos cochilos, e não durmam pesado por longos períodos, como os humanos.

E eles sonham?

Alguns especialistas dizem que eles alternam o sono leve (cerca de 70% do tempo) com períodos de sono profundo. Nestes últimos, podem ser observados os movimentos rápidos dos olhos (REM, em inglês), que também ocorrem quando os humanos estão sonhando, além de atos involuntários, como a agitação das patas e das unhas ou a rotação das orelhas. Tudo isso faz alguns especialistas acreditarem que, sim, eles sonham!

[...]

Disponível em: <https://super.abril.com.br/especiais/por-que-gatos-sao-mais-independentes-que-cachorros/>. Acesso em: 13 jun. 2024.

13ª QUESTÃO

Com base na leitura do texto, assinale a alternativa CORRETA:

- a) Na palavra *herdada* entre aspas (linha 03), as aspas apenas ressaltam a palavra *herdada*.
- b) O texto não traz traços de informalidade em seu registro.
- c) Há problemas de linguagem no texto.
- d) Apesar de ser escrito na norma culta, o registro traz traços de informalidade, como a expressão “a gente” e a conjunção **e** como marcador conversacional “E eles sonham?”.
- e) O texto não está escrito na norma culta, provavelmente por se dirigir a jovens.

14ª QUESTÃO

Através da análise do registro linguístico do texto, assinale a alternativa CORRETA:

- a) Ao longo do texto, há várias expressões que retomam o referente **gato: felinos, gatinho, o bicho**.
- b) A pergunta que serve de título para o texto não é respondida ao longo da explanação.
- c) A função da linguagem predominante no texto é a emotiva.
- d) Os parênteses em (“e nossas coisas”) (linha 10) têm a mesma função gramatical que (“REM, em inglês”) (linha 16).
- e) Em “Alguns especialistas dizem que eles alternam o sono leve (cerca de 70% do tempo) com períodos de sono profundo. **Nestes últimos**, podem ser observados os movimentos rápidos dos olhos (REM, em inglês) [...]”, o termo em destaque retoma através de uma catáfora o referente.



15ª QUESTÃO

Leia este anúncio publicado no jornal Correio do Estado para homenagear o dia do publicitário, 1º de fevereiro. Em seguida, analise as assertivas:

(Para facilitar a leitura: Dizem que publicitário gosta de aparecer. Por isso veiculamos este anúncio no jornal mais lido do Estado. 1º de fevereiro | Dia do Publicitário).

The advertisement features the text "DIZEM QUE PUBLICITÁRIO GOSTA DE APARECER" in large, bold, black capital letters. Below this, in smaller text, it says "Por isso veiculamos este anúncio no jornal mais lido do Estado" and "1º de fevereiro | Dia do Publicitário". The logo for "CORREIO DO ESTADO" is visible in the bottom right corner of the ad.

Disponível em: <https://br.pinterest.com/pin/939141328532165568/>. Acesso em: 13 jun. 2024.

- I- Os caracteres maiores em “Dizem que” reforçam uma pretensa reputação dos publicitários de serem conhecidos por gostarem de aparecer.
- II- Publicar o anúncio num jornal de renome é uma estratégia que confirma o texto em letras garrafais: “Dizem que publicitário gosta de aparecer”.
- III- O período “Por isso veiculamos este anúncio no jornal mais lido do Estado”, escrito em letras muito menores, é **subordinado** ao período “Dizem que publicitário gosta de aparecer”.
- IV- A palavra **que** em “Dizem que publicitário gosta de aparecer” é um pronome relativo.
- V- A oração “Por isso veiculamos este anúncio no jornal mais lido do Estado” é subordinada adjetiva restritiva.

É CORRETO o que se afirma apenas em:

- a) I e II.
- b) II e III.
- c) I, III e V.
- d) II, IV e V.
- e) IV e V.



INFORMÁTICA

16ª QUESTÃO

A utilização de atalhos do teclado durante a manipulação de textos torna o processo mais rápido e eficiente. Os comandos CTRL+C e CTRL+V são conhecidos por sua função de copiar e colar, respectivamente. Dentro do sistema operacional Windows 11, é possível acessar o histórico da área de transferência utilizando a seguinte combinação de teclas:

- a) ALT+V.
- b) CTRL+SHIFT+V.
- c) Tecla Windows+SHIFT+V.
- d) CTRL+ALT+V.
- e) Tecla Windows+V.

17ª QUESTÃO

A navegação por aba privada/anônima é um recurso presente em boa parte dos navegadores de Internet. Sobre a utilização deste recurso, assinale a alternativa CORRETA:

- a) Os cookies são mantidos mesmo após fechar o navegador.
- b) Impede que o usuário seja atacado por vírus.
- c) Ao utilizar o modo privado/anônimo o navegador não salva o histórico de navegação nem informações inseridas em qualquer formulário.
- d) Não disponível em navegadores de Internet mobile.
- e) O uso do modo anônimo produz o mesmo efeito de se utilizar uma VPN.

18ª QUESTÃO

Software malicioso que envia anúncios indesejados na tela do usuário:

- a) Worm.
- b) Cavalo de Troia.
- c) Spyware.
- d) Adware.
- e) Ransomware.

19ª QUESTÃO

Considere as seguintes afirmações sobre práticas para garantir a segurança de senhas:

- I- É recomendável criar senhas fortes misturando letras maiúsculas, minúsculas, números e caracteres especiais.
- II- Utilizar a mesma senha para serviços diferentes facilita o preenchimento e evita o esquecimento, não comprometendo a segurança.
- III- Utilizar um gerenciador de senhas permite gerar e armazenar todas as suas credenciais de forma mais segura.

É CORRETO o que se afirma em:

- a) I, II e III.
- b) I e II apenas.
- c) I e III apenas.
- d) II e III apenas.
- e) III apenas.

20ª QUESTÃO

Arquivos compactados ocupam menos espaço de armazenamento no disco, podendo ser transferidos para uma mídia física ou nuvem de maneira mais rápida. Assinale a alternativa que apresenta duas extensões de arquivos compactados.

- a) RAR e EXE.
- b) RAR e ZIP.
- c) ZIP e EXE.
- d) XLS e RAR.
- e) XLS e EXE.



21ª QUESTÃO

O webmail é uma forma de acessar o serviço de e-mail por meio de qualquer navegador conectado à internet. Alternativamente, outra opção é utilizar clientes de e-mail via software, que instalados no computador podem gerenciar essas mensagens. Assinale a alternativa que apresenta apenas programas de correio eletrônico:

- a) Microsoft Outlook e Thunderbird.
- b) Microsoft Edge e Thunderbird.
- c) Thunderbird e Hotmail.
- d) Hotmail e Microsoft Edge.
- e) Gmail e Hotmail.

22ª QUESTÃO

Um usuário precisa fazer uma pesquisa sobre sistemas operacionais no Google. Entretanto, ele quer excluir todos os resultados que contenham o termo “Linux”. Uma maneira eficiente de fazer essa busca é digitar na barra de pesquisa do Google:

- a) Sistemas operacionais +Linux.
- b) Sistemas operacionais -Linux.
- c) Sistemas operacionais +Windows.
- d) Sistemas operacionais “Linux”.
- e) Sistemas operacionais -Windows.

23ª QUESTÃO

Método de autenticação que não exige o uso de senhas tradicionais, oferecendo mais praticidade e segurança aos usuários na hora de fazer o login:

- a) Passkey.
- b) 2FA.
- c) VPN.
- d) Gerenciador de senhas.
- e) TOTP.

24ª QUESTÃO

Considere as afirmações sobre cópias de segurança (*backup*):

- I- O Windows 11 conta com uma ferramenta nativa para fazer *backups* dos arquivos, aplicativos e configurações.
- II- São tipos de *backup*: completo, diferencial e incremental.
- III- O *backup* completo é o mais rápido, ocupando menos espaço.

É CORRETO o que se afirma em:

- a) II apenas.
- b) I e III apenas.
- c) I, II e III.
- d) II e III apenas.
- e) I e II apenas.

25ª QUESTÃO

Em relação aos aplicativos disponíveis no Microsoft Office é CORRETO afirmar que:

- a) Arquivos do Excel são salvos com a extensão PPTX.
- b) O Microsoft Excel aceita apenas dados numéricos.
- c) Não é possível inserir tabelas dentro de uma apresentação do Microsoft Power Point.
- d) No Microsoft Word é possível configurar o corretor ortográfico para diversos idiomas.
- e) A verificação ortográfica não está disponível no Microsoft Excel.



CONHECIMENTOS ESPECÍFICOS

26ª QUESTÃO

A poluição ambiental pode ser definida como:

- a) o processo de decomposição natural de resíduos orgânicos que gera nutrientes para o solo.
- b) a natural variação de compostos químicos na atmosfera que não tem impacto significativo na vida humana e no ecossistema.
- c) a introdução de substâncias ou agentes no meio ambiente que causam alterações indesejáveis e afetam negativamente a saúde humana, os recursos naturais e a biodiversidade.
- d) a produção de energia renovável que, apesar de ser limpa, altera o equilíbrio ecológico.
- e) o crescimento populacional que aumenta a demanda por recursos naturais.

27ª QUESTÃO

Os sistemas de controle da poluição ambiental são fundamentais para minimizar os impactos negativos das atividades humanas. Um exemplo de um sistema de controle eficiente para a poluição do ar em indústrias é:

- a) a substituição de combustíveis fósseis por madeira nas caldeiras industriais.
- b) o aumento da altura das chaminés industriais para dispersar poluentes em maiores altitudes.
- c) a instalação de filtros de manga para a remoção de partículas sólidas dos gases de exaustão.
- d) a construção de barragens para controlar a emissão de poluentes na água.
- e) a plantação de árvores em áreas urbanas para absorver os poluentes do ar.

28ª QUESTÃO

O conceito de impacto ambiental refere-se a:

- a) somente as mudanças prejudiciais ao meio ambiente decorrentes das atividades humanas.
- b) qualquer alteração no meio ambiente causada por atividades humanas ou processos naturais, que pode ser positiva ou negativa.
- c) a totalidade dos recursos naturais disponíveis em uma determinada área geográfica.
- d) as políticas públicas destinadas à preservação do meio ambiente.
- e) a criação de áreas protegidas para a conservação da biodiversidade.

29ª QUESTÃO

Os tipos de impacto ambiental podem ser classificados de diversas formas. Um exemplo de impacto ambiental cumulativo é:

- a) o desmatamento de uma pequena área para agricultura.
- b) a emissão contínua de gases poluentes por várias indústrias em uma região ao longo do tempo.
- c) a poluição sonora de uma única obra de construção.
- d) a construção de uma barragem para geração de energia hidrelétrica.
- e) a ocorrência de um derramamento de óleo em um rio.

30ª QUESTÃO

Qual das seguintes alternativas descreve CORRETAMENTE uma atribuição da fiscalização ambiental?

- a) Desenvolver projetos de educação ambiental em escolas públicas.
- b) Conceder licenças para a construção de empreendimentos industriais.
- c) Realizar o zoneamento urbano e rural para definir áreas de expansão.
- d) Monitorar e controlar as emissões de poluentes em fontes de poluição.
- e) Promover eventos para a conscientização sobre reciclagem de resíduos.

31ª QUESTÃO

Qual das seguintes ações constitui um crime ambiental?

- a) A prática de atividades de ecoturismo em áreas protegidas, respeitando as normas ambientais.
- b) A construção de uma residência em zona rural sem licenciamento ambiental.
- c) A coleta de frutos de árvores nativas em áreas de preservação permanente (APP) para consumo próprio.
- d) A poluição que cause danos à saúde humana ou que provoque a mortandade de animais ou a destruição significativa da flora.
- e) O uso de agrotóxicos registrados e aplicados conforme as instruções técnicas.



32ª QUESTÃO

Qual é a penalidade legal prevista para quem causar poluição que resulte em danos à saúde humana ou em mortandade de animais?

- a) Reclusão de um a cinco anos e multa.
- b) Multa e prestação de serviços à comunidade.
- c) Advertência escrita.
- d) Detenção de seis meses a um ano.
- e) Suspensão de direitos políticos.

33ª QUESTÃO

De acordo com as diretrizes nacionais para o saneamento básico, qual dos seguintes princípios fundamentais está CORRETO?

- a) Universalização do acesso aos serviços de saneamento básico.
- b) Privação do uso dos recursos hídricos para populações vulneráveis.
- c) Focalização exclusiva em áreas urbanas de alta densidade populacional.
- d) Redução de custos operacionais a qualquer custo, mesmo com prejuízo à qualidade do serviço.
- e) Exclusão de comunidades rurais dos planos de saneamento básico.

34ª QUESTÃO

Qual é uma das principais diretrizes da política federal de saneamento básico estabelecida no Brasil?

- a) Exclusão da participação da iniciativa privada na prestação dos serviços de saneamento.
- b) Privatização total dos serviços de saneamento básico em todos os municípios.
- c) Redução dos investimentos em infraestrutura sanitária para priorização de outras áreas.
- d) Descentralização do controle e regulação dos serviços para os estados e municípios.
- e) Promoção da universalização dos serviços de água potável e esgotamento sanitário.

35ª QUESTÃO

Qual é um dos principais objetivos da política nacional de resíduos sólidos no Brasil?

- a) Incentivar a disposição inadequada de resíduos sólidos em aterros sanitários.
- b) Promover a não geração, redução, reutilização e reciclagem de resíduos sólidos.
- c) Estimular a geração de resíduos para fomentar a indústria de reciclagem.
- d) Desestimular a responsabilidade compartilhada pelo ciclo de vida dos produtos.
- e) Ignorar a destinação final ambientalmente adequada dos resíduos.

36ª QUESTÃO

De acordo com a Política Nacional de Resíduos Sólidos, qual é a definição CORRETA para "logística reversa"?

- a) Método de disposição final dos resíduos sólidos em aterros sanitários.
- b) Sistema de coleta seletiva de resíduos recicláveis.
- c) Processo de reciclagem de resíduos sólidos urbanos.
- d) Prática de reaproveitamento de resíduos industriais.
- e) Instrumento de gestão ambiental para retorno dos resíduos sólidos ao setor empresarial.

37ª QUESTÃO

Qual é um dos princípios fundamentais da Política Nacional de Educação Ambiental?

- a) Privilegiar a educação ambiental apenas nas escolas públicas.
- b) Incentivar a formação de grupos de estudo sem orientação pedagógica em educação ambiental.
- c) Promover a reflexão crítica sobre a problemática ambiental.
- d) Restringir o acesso à informação ambiental ao público em geral.
- e) Ignorar a importância da participação da comunidade na gestão ambiental.

38ª QUESTÃO

Qual é uma das atribuições dos órgãos integrantes do Sistema Nacional de Educação Ambiental (SISNEA) na execução da Política Nacional de Educação Ambiental?

- a) Implementar programas e projetos de educação ambiental em escolas e comunidades.
- b) Definir as normas técnicas para o licenciamento ambiental.
- c) Promover a formação de profissionais especializados em ecologia.
- d) Realizar a fiscalização ambiental nas unidades de conservação.
- e) Estabelecer metas para a redução da emissão de gases de efeito estufa.



39ª QUESTÃO

Qual é o órgão responsável pela gestão ambiental na esfera Federal do Brasil?

- a) Fundação Nacional do Índio (FUNAI).
- b) Agência Nacional de Águas (ANA).
- c) Instituto Chico Mendes de Conservação da Biodiversidade (ICMBio).
- d) Instituto Brasileiro do Meio Ambiente e dos Recursos Naturais Renováveis (IBAMA).
- e) Instituto Nacional de Pesquisas Espaciais (INPE).

40ª QUESTÃO

De acordo com a Política Nacional de Resíduos Sólidos, como são classificados os resíduos sólidos quanto à origem?

- a) Recicláveis e não recicláveis.
- b) Perigosos e não perigosos.
- c) Orgânicos e inorgânicos.
- d) Domiciliares e industriais.
- e) Urbanos e rurais.