



## PREFEITURA MUNICIPAL DE ARARUNA - PB

### NÍVEL MÉDIO MAGISTÉRIO

#### ASSISTENTE DE SALA (PARA ALUNOS COM DEFICIÊNCIA)

#### EXAME GRAFOTÉCNICO:

(Transcreva a frase abaixo no local indicado na sua Folha de Respostas)

**“Teus prados floridos a todos seduz, a tua altitude reflete mais luz”**

#### INSTRUÇÕES:

- 01** Verifique se este caderno de provas contém **40 (quarenta)** questões de múltipla escolha, sendo Português de **01 a 15**, Conhecimentos Pedagógicos e Legislação Educacional de **16 a 25** e Conhecimentos Específicos de **26 a 40**.
- 02** Observe se há falhas ou imperfeições gráficas que causem dúvidas. Caso existam, comunique imediatamente ao Fiscal de Sala.
- 03** Verifique se os dados existentes na Folha de Respostas conferem com os dados do Cartão de Inscrição.
- 04** Esta Prova tem duração de **4 (quatro)** horas. Não é permitida a saída do candidato antes de esgotado o tempo mínimo de **2 (duas)** horas.
- 05** É vetado, durante a prova, o intercâmbio ou empréstimo de material de qualquer natureza entre os candidatos, bem como o uso de celulares, calculadoras e/ou qualquer outro tipo de equipamento eletrônico. A fraude, ou tentativa, a indisciplina e o desrespeito às autoridades encarregadas dos trabalhos são faltas que eliminam o candidato.
- 06** Assine a **Lista de Presença** e entregue ao Fiscal de Sala a **Folha de Respostas** devidamente assinada, bem como o **Caderno de Prova**.







# LÍNGUA PORTUGUESA

O artigo da Revista Superinteressante que se segue serve de base para as questões 1, 2 e 3:

## A AMEAÇA DOS ULTRAPROCESSADOS

Eles já correspondem a um quarto das calorias que comemos. Estão relacionados a diversas doenças, como ansiedade, depressão e 25 tipos de câncer. E matam 57 mil pessoas por ano só no Brasil. Entenda como a indústria alimentícia manipula nosso paladar e nos vicia em produtos nocivos.

Por **Tiago Cordeiro** e **Bruno Garattoni**

Atualizado em 28 de maio de 2024, às 19h27. Publicado em 17 de maio de 2024, às 10h00

Qual foi a última coisa que você comeu? Há boas chances de que tenha sido algo ultraprocessado – ou seja, que é o resultado de uma sequência de técnicas industriais, com a adição de ingredientes artificiais, substâncias que modificam o sabor e processos que alteram as propriedades físicas e químicas do alimento.

Os ultraprocessados já correspondem a 25% de todas as calorias consumidas no Brasil, de acordo com um estudo do Núcleo de Pesquisas Epidemiológicas em Nutrição e Saúde (Nupens) da USP.

É bastante coisa, e está aumentando: há apenas seis anos, 19,6% das calorias que ingerimos vinham dos ultraprocessados. Em outros países, o cenário é ainda mais impressionante: nos EUA, 55,5% das calorias consumidas pela população vêm de ultraprocessados; na Inglaterra, são 56,8% e no Canadá, 48%.

Os ultraprocessados conquistaram o mundo porque custam pouco e, embora não sejam exatamente deliciosos, costumam ter altos níveis de sal, açúcar e gordura, três ingredientes extremamente atraentes para o paladar humano. Mas eles também têm outro lado: podem estar relacionados a uma série de doenças.

O consumo de ultraprocessados está associado a maior risco de 25 tipos de câncer, como descreveu um levantamento que acompanhou 521 mil pessoas, de 10 países europeus, ao longo de uma década.

Esse (mau) hábito alimentar também está relacionado a depressão, ansiedade e declínio cognitivo, como apontou um relatório produzido pela ONG americana Sapien Labs.

Ao avaliar a rotina alimentar e o estado de saúde de quase 300 mil pessoas em 70 países, ela concluiu que 53% das pessoas que se alimentam de ultraprocessados várias vezes ao dia relatam sofrer de problemas relacionados à saúde mental – contra 18% dos entrevistados que raramente procuram por esse tipo de comida.

Os danos são generalizados. “No geral, foram encontradas associações diretas entre a exposição a alimentos ultraprocessados e 32 parâmetros de saúde que abrangem mortalidade, câncer e resultados de saúde mental, respiratório, cardiovascular, gastrointestinal e metabólico”, resumem especialistas de diversas instituições importantes, incluindo a Universidade Johns Hopkins, a Universidade de Sydney, e a Universidade de Sorbonne, em um trabalho que avaliou 45 outros estudos sobre alimentos ultraprocessados, envolvendo 9,9 milhões de pessoas ao todo.

Essa análise apontou que a maior ingestão de ultraprocessados está associada a um aumento de 50% no risco de morte por doenças cardiovasculares, de 48% a 53% mais risco de desenvolver transtornos mentais, e 12% mais probabilidade de sofrer diabetes tipo 2.

Tem mais. Os ultraprocessados causam 57 mil mortes prematuras por ano no Brasil, como estima um estudo elaborado por pesquisadores das USP, da Fiocruz, da Unifesp e da Universidade de Santiago (Chile).

É isso mesmo. Eles matam mais gente, a cada ano, do que os acidentes de trânsito (que vitimam em torno de 30 mil pessoas), ou os homicídios (39.500 mortes no ano passado).

[...]

Disponível em: <https://super.abril.com.br/saude/a-ameaca-dos-ultraprocessados/>. Acesso em: 11 jun. 2024.

### 1ª QUESTÃO

Analise as assertivas abaixo:

- I- O texto faz uma apologia aos alimentos ultraprocessados na alimentação do brasileiro.
- II- O texto faz um alerta aos riscos da ingestão de alimentos ultraprocessados.
- III- Os alimentos ultraprocessados não podem causar prejuízos ao sistema respiratório.
- IV- Os Estados Unidos consomem mais alimentos ultraprocessados que o Canadá.
- V- A ingestão de alimentos ultraprocessados representa um risco de se desenvolverem doenças cardiovasculares.

É CORRETO o que se afirma apenas em:

- a) II, III e IV.
- b) II, IV e V.
- c) I, II e III.
- d) I, III e V.
- e) I, II e V.

**2ª QUESTÃO**

Considere o excerto abaixo:

“Esse (mau) hábito alimentar também está relacionado a depressão, ansiedade e declínio cognitivo, como apontou um relatório produzido pela **ONG americana Sapien Labs**.

Ao avaliar a rotina alimentar e o estado de saúde de quase 300 mil pessoas em 70 países, ela concluiu que 53% das pessoas que se alimentam de **ultraprocessados** várias vezes ao dia relatam sofrer de problemas relacionados à saúde mental – contra 18% dos entrevistados que raramente procuram por esse tipo de comida”.

No tocante à construção da referenciação do texto, assinale a alternativa CORRETA:

- a) O referente **ONG americana Sapien Labs** não é retomado por pronome pessoal.
- b) A locução propositiva “Esse (mau) hábito” tem como referente outra locução propositiva esse tipo de comida.
- c) O referente **ONG americana Sapien Labs** é retomado através de uma anáfora pela locução pronominal esse tipo de comida.
- d) Na linha 05 do referido excerto, a expressão em destaque esse tipo de comida retoma através de uma anáfora o referente **ultraprocessados**, que aparece na linha 04.
- e) Não há uma relação textual entre os termos em negrito e sublinhados no trecho em análise.

**3ª QUESTÃO**

Do ponto de vista dos processos de formação de palavras, da pontuação e da concordância, é CORRETO afirmar que:

- a) Não há desvio de concordância no excerto “No geral, foram encontradas associações diretas entre a exposição a alimentos ultraprocessados e 32 parâmetros de saúde que abrangem mortalidade, câncer e resultados de saúde mental, respiratório, cardiovascular, gastrointestinal e metabólico’, resumem especialistas de diversas instituições importantes [...]”.
- b) No excerto “Os **ultraprocessados** já correspondem a 25% de todas as calorias consumidas no Brasil [...], de acordo com um estudo do Núcleo de Pesquisas Epidemiológicas em Nutrição e Saúde (**Nupens**) da USP”, as palavras destacadas pertencem ao mesmo processo de formação de palavras.
- c) No excerto “Os ultraprocessados conquistaram o mundo porque custam pouco e, embora não sejam exatamente **deliciosos**, costumam ter altos níveis de sal, açúcar e gordura, três ingredientes extremamente **atraentes** para o paladar humano”, as palavras destacadas pertencem a processos de formação de palavras diferentes.
- d) No excerto “No geral, foram encontradas associações diretas entre a exposição a alimentos ultraprocessados e 32 parâmetros de saúde que abrangem mortalidade, câncer e resultados de saúde mental, respiratório, cardiovascular, gastrointestinal e metabólico’, resumem especialistas de diversas instituições importantes, incluindo a Universidade Johns Hopkins, a Universidade de Sydney, e a Universidade de Sorbonne, em um trabalho que avaliou 45 outros estudos sobre alimentos ultraprocessados, envolvendo 9,9 milhões de pessoas ao todo”, a vírgula em destaque está empregada em consonância com a regra segundo a qual a vírgula é usada para separar palavras e termos coordenados em um enunciado, indicando que é feita uma enumeração de itens, e só não ocorrerá quando houver a conjunção “e” separando os termos coordenados.
- e) No texto, as **siglas** são um processo produtivo, contando com várias ocorrências.

Faça a leitura dos quadrinhos a seguir para responder a questão 4.



Disponível em: [https://www.instagram.com/p/C67GUUuPkIj/?img\\_index=5](https://www.instagram.com/p/C67GUUuPkIj/?img_index=5). Acesso em: 11 jun. 2024.



#### 4ª QUESTÃO

Com relação à leitura dos quadrinhos, analise as assertivas abaixo:

- I- A avó não conseguiu assustar o neto.
- II- No texto, a fala de Dona Anésia no último quadrinho coloca os dinossauros na categoria de fantasmas.
- III- Os termos **de fantasmas** e **de dinossauros** exercem a mesma função sintática.

É CORRETO o que se afirma em:

- a) I e III apenas.
- b) I e II apenas.
- c) II e III apenas.
- d) I apenas.
- e) I, II e III.

#### 5ª QUESTÃO

Considere a leitura da charge a seguir, e, na sequência, analise as assertivas:



Disponível em: <https://www.instagram.com/p/CjGH6cyLOyI/>. Acesso em: 11 jun. 2024.

- I- A situação retratada pela charge mostra a dificuldade de sair de casa que os tutores de cachorros encontram por causa da reação de seus bichinhos.
- II- A situação retratada sugere maus tratos a animais.
- III- O cachorro fica triste quando sua tutora sai para trabalhar porque imagina que está sendo traído.
- IV- Não há relação entre a ação realizada pela tutora e o comportamento do cachorro.
- V- O cachorro pressupõe que o trabalho é um lugar na natureza muito divertido onde sua tutora interage com vários outros cachorros o dia inteiro.

É CORRETO o que se afirma apenas em:

- a) I e III.
- b) I e II.
- c) I, III e V.
- d) II e III.
- e) II e IV.



A reportagem a seguir serve de base para as questões 6, 7 e 8:

## HAMAS DIZ ACEITAR TERMOS GERAIS DE PLANO DOS EUA PARA CESSAR-FOGO NA FAIXA DE GAZA

Washington fala de “sinal de esperança”; facção terrorista, porém, teria proposto emendas à proposta original

11 jun. 2024 às 17h39. Atualizado: 11 jun. 2024 às 18h15

### SÃO PAULO

Um dia após o Conselho de Segurança da ONU aprovar uma proposta apresentada pelos Estados Unidos para estabelecer um cessar-fogo na guerra entre Israel e Hamas, líderes da facção terrorista disseram nesta terça-feira (11) que o grupo está disposto a aceitar o plano e pronto para negociar os detalhes.

Em viagem pelo Oriente Médio, o secretário de Estado americano, Antony Blinken, afirmou que a declaração representa um "sinal de esperança" para apaziguar o conflito que se arrasta há oito meses.

Mediadores do Qatar e do Egito confirmaram o recebimento de uma sinalização positiva do grupo terrorista, mas um dos negociadores disse à agência de notícias AFP que a facção exigiu emendas ao plano de Washington, o que colocaria em dúvida a viabilidade de sua implementação.

Já o governo israelense negou avanços nos diálogos. À agência Reuters uma autoridade disse, sob condição de anonimato, que o Hamas pretende mudar os principais parâmetros da proposta aprovada pela ONU, incluindo os planos para a soltura de reféns ainda mantidos em cativeiros na Faixa de Gaza.

Antes da resposta do Hamas, um funcionário do governo israelense havia dito que a proposta dos EUA permitiria a Israel alcançar seus objetivos na guerra, incluindo a destruição do grupo terrorista e a libertação de reféns, segundo o jornal The New York Times. Ele não afirmou, porém, se Tel Aviv pretendia aceitar o acordo, e o premiê israelense, Binyamin Netanyahu, tampouco havia sinalizado essa possibilidade.

O Hamas, por sua vez, divulgou comunicado após responder à proposta reiterando exigências já apresentadas durante o conflito. "A resposta dá prioridade aos interesses do povo palestino e enfatiza a necessidade de um cessar completo da agressão em curso em Gaza", afirmou o grupo numa declaração conjunta com o Jihad Islâmico.

Em tese, algumas das demandas apresentadas pela facção contrariam aquele que tem sido o mantra de Netanyahu desde o início do conflito —de que a guerra só terminaria com a destruição total do Hamas. Assim, as partes ainda parecem distantes de um acordo.

As discussões sobre os planos pós-guerra ainda continuarão nos próximos dias, ponderou Blinken, que voltou a se reunir com autoridades israelenses nesta terça, em Tel Aviv. O chefe da diplomacia americana desembarcou em Israel na segunda, em sua oitava visita ao Oriente Médio desde o início do conflito, para pressionar as partes envolvidas a estabelecerem um cessar-fogo.

O porta-voz do Conselho de Segurança Nacional da Casa Branca, John Kirby, disse que as autoridades americanas estavam avaliando as emendas propostas pelo Hamas. Ele enalteceu o envio de uma resposta formal do grupo terrorista, descrita por ele como útil para a construção dos diálogos, mas também não confirmou avanços.

A mais recente proposta para cessar-fogo aprovada pela ONU foi apresentada no final de maio pelos EUA e propõe uma trégua de três fases. Na primeira, haveria um cessar-fogo completo por seis semanas, a retirada de todas as tropas das áreas habitadas de Gaza e a libertação de reféns sequestrados pelo Hamas em troca de centenas de prisioneiros palestinos. Ao mesmo tempo, passaria a haver um fluxo de 600 caminhões de ajuda humanitária entrando no território palestino todos os dias.

Na segunda fase, Hamas e Israel negociariam um fim para a guerra, e o cessar-fogo continuaria em vigor durante essas negociações. A terceira fase consistiria em um plano de reconstrução do território palestino.

"A administração dos EUA enfrenta um verdadeiro teste para cumprir os seus compromissos de obrigar a ocupação a pôr fim imediatamente à guerra, numa implementação da resolução do Conselho de Segurança da ONU", disse Abu Zuhri, um alto funcionário do Hamas, nesta terça.

Apesar da aprovação do plano pelo Conselho de Segurança, palestinos disseram que as forças israelenses que operam na cidade de Rafah, no sul de Gaza, explodiram um conjunto de casas nesta terça, e que um ataque aéreo na Cidade de Gaza, no norte, matou ao menos quatro pessoas.

Os EUA são os principais aliados e o maior fornecedor de armas a Israel, mas, assim como parte da comunidade internacional, tornaram-se críticos em relação ao número de mortes de civis em Gaza e à destruição no território causada pelas ofensivas israelenses. Desde o começo da guerra, mais de 37 mil palestinos foram mortos nos ataques, segundo o Ministério da Saúde local, controlado pelo Hamas.

Em Gaza, os palestinos reagiram com cautela à votação do Conselho de Segurança. "Só vamos acreditar quando virmos [o cessar-fogo]", disse Shaban Abdel-Raouf, 47, forçada a se deslocar várias vezes durante o conflito e que atualmente está abrigada na cidade de Deir Al-Balah, no centro do território.

Disponível em: <https://www1.folha.uol.com.br/mundo/2024/06/hamas-diz-aceitar-terminos-gerais-de-plano-dos-eua-para-cessar-fogo-na-faixa-de-gaza.shtml>.

Acesso em: 11 jun. 2024.



**6ª QUESTÃO**

Com relação às informações apresentadas pela reportagem da Folha de São Paulo, analise as assertivas abaixo:

- I- O Hamas rejeitou de forma intransigente a proposta dos Estados Unidos aprovada pelo Conselho da ONU para estabelecer um cessar-fogo entre o grupo terrorista e Israel na faixa de Gaza.
- II- O governo de Israel negou o avanço dos diálogos com o Hamas para que haja um cessar-fogo na faixa de Gaza porque há a possibilidade de a facção terrorista mudar os principais termos do plano de Washington.
- III- Algumas demandas do Hamas aceitam a premissa de que a guerra só acabaria com o desbaratamento completo desta facção terrorista na Palestina.
- IV- A proposta mais recente de cessar-fogo dos Estados Unidos propõe uma trégua de três fases. Contudo, em nenhuma das fases está prevista a entrada de ajuda humanitária na Palestina.
- V- A reconstrução do território palestino está prevista no plano de três fases proposto pelos Estados Unidos ao Hamas.

É CORRETO o que se afirma apenas em:

- a) I e V.
- b) II, III e IV.
- c) II e V.
- d) III e IV.
- e) IV e V.

**7ª QUESTÃO**

Analisar os seguintes períodos compostos presentes no texto e, em seguida, assinale a alternativa CORRETA:

**PERÍODO 1:**

Oração 1	Oração 2
Hamas diz	aceitar termos gerais de plano dos EUA para cessar -fogo na faixa de Gaza.

**PERÍODO 2:**

Oração 1	Oração 2	Oração 3	Oração 4
Um dia após o Conselho de Segurança da ONU aprovar uma proposta apresentada pelos Estados Unidos	para estabelecer um cessar -fogo na guerra entre Israel e Hamas	líderes da facção terrorista disseram nesta terça -feira (11)	que o grupo está disposto a aceitar o plano e pronto para negociar os detalhes

**PERÍODO 3:**

Oração 1	Oração 2	Oração 3
Apesar da aprovação do plano pelo Conselho de Segurança, palestinos disseram	que as forças israelenses que operam na cidade de Rafah, no sul de Gaza , explodiram um conjunto de casas nesta terça	e que um ataque aéreo na Cidade de Gaza, no norte, matou ao menos quatro pessoas

Considerando os três períodos compostos descritos acima, assinale a alternativa CORRETA:

- a) No período (2), a oração (2) se classifica como uma oração subordinada adjetiva restritiva.
- b) O período (3) é composto exclusivamente por subordinação.
- c) No período (3), a conjunção integrante **que** introduz uma oração coordenada sindética aditiva.
- d) No período (1), a oração (2) se classifica como uma oração subordinada substantiva objetiva direta reduzida de infinitivo.
- e) Ainda no período (2), a oração (3) atua como oração coordenada assindética.

**8ª QUESTÃO**

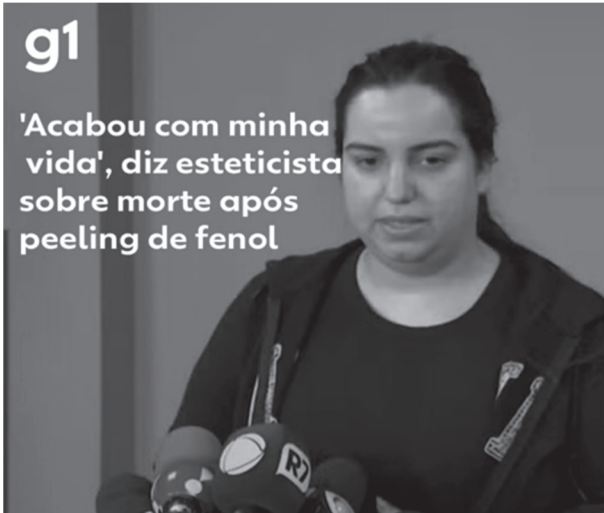
Do ponto de vista das funções da linguagem, assinale a alternativa que apresenta aquela que predomina na reportagem:

- a) Função metalinguística.
- b) Função emotiva.
- c) Função fática.
- d) Função conativa.
- e) Função referencial.



### 9ª QUESTÃO

Observe a fotografia ilustrativa de uma reportagem do G1 e analise as assertivas a seguir:



Disponível em: <https://www.instagram.com/p/C72YgBIN0ux/>. Acesso em: 12 jun. 2024.

- I- A forma como a mensagem foi escrita está perfeitamente clara e objetiva.
- II- A forma como a mensagem foi escrita denota a presença de ambiguidade.
- III- O contexto histórico esclarece a ambiguidade e o significado pretendido da mensagem.

É CORRETO o que se afirma em:

- a) I e II apenas.
- b) II e III apenas.
- c) I e III apenas.
- d) I apenas.
- e) I, II e III.

### 10ª QUESTÃO

Leia a tira abaixo e analise as assertivas:



Disponível em: <https://www.instagram.com/p/CChIdErAMw9/>. Acesso em: 12 jun. 2024.

- I- A tira não faz nenhuma crítica à sociedade brasileira.
- II- A crítica à sociedade brasileira está no último quadrinho, que alerta sobre os malefícios à saúde causados pelo uso de agrotóxicos.
- III- No primeiro quadrinho, o termo entre vírgulas se classifica sintaticamente como um aposto e se presta a oferecer uma explicação.
- IV- No primeiro quadrinho, o verbo **oferecer** é bitransitivo.
- V- No segundo quadrinho, a oração introduzida pelo conectivo **e** é uma oração coordenada sindética adversativa.

É CORRETO o que se afirma apenas em:

- a) I, III e V.
- b) II, III e IV.
- c) I, IV e V.
- d) I e II.
- e) V.





### 11ª QUESTÃO

Observe o *outdoor* abaixo e analise as assertivas que se seguem:



Disponível em: <https://www.sopa.ag/blog/2011/07/anuncio-criativo-da-freeport-testa-sua-supersticao/freeport/>. Acesso em: 13 jun. 2024.

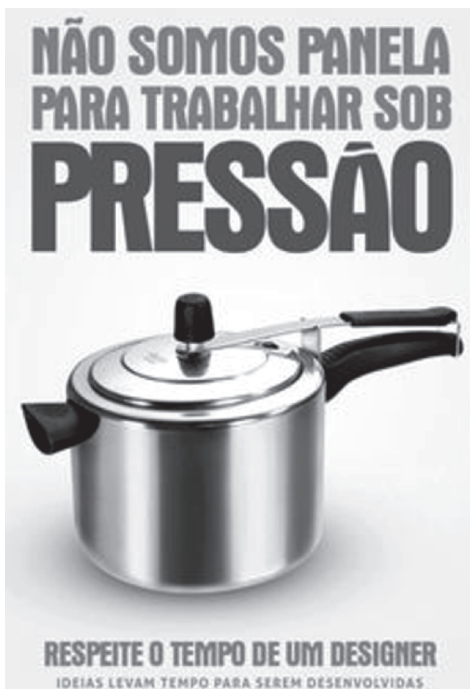
- I- O que torna o *outdoor* interessante é que a sua mensagem ultrapassa os limites do suporte.
- II- Ao analisar o enunciado destacado do *outdoor* - você é supersticioso? -, constatamos que o predicado é verbal.
- III- Ainda de acordo com o dizer - **Você é supersticioso?** -, o termo **supersticioso** exerce a função sintática de predicativo do sujeito.

É CORRETO o que se afirma em:

- a) I e III apenas.
- b) I e II apenas.
- c) II e III apenas.
- d) II apenas.
- e) I, II e III.

### 12ª QUESTÃO

Veja a propaganda abaixo e analise as assertivas:



- I- Mediante o texto verbal da propaganda, é válida a pressuposição de que os designers são pressionados pelo pouco tempo para criar um projeto.
- II- No período composto “Não somos panela para trabalhar sob pressão”, temos um período composto por coordenação.
- III- No período composto “Não somos panela **para trabalhar sob pressão**”, a oração em destaque é uma oração subordinada adverbial final.
- IV- O enunciado “Respeite o tempo de um designer” visa a persuadir o interlocutor.
- V- No período composto “Ideias levam tempo **para serem desenvolvidas**”, a oração em destaque se classifica como uma oração coordenada sindética conclusiva.

É CORRETO o que se afirma apenas em:

- a) I, III e V.
- b) I, II e IV.
- c) II, III e IV.
- d) III, IV e V.
- e) I, III e IV.

Disponível em:  
<https://br.pinterest.com/pin/6403624463779258/>.  
Acesso em: 13 jun. 2024.



O artigo a seguir se refere às questões 13 e 14:

## POR QUE GATOS SÃO MAIS INDEPENDENTES QUE CACHORROS?

**E mais: por que eles se esfregam em nós? Por que dormem tanto? A ciência ainda não conseguiu solucionar mistérios do comportamento felino – mas há algumas pistas.**

**Texto: Gabriela Portilho**

Por causa da história, da socialização e até da genética dos felinos. Enquanto cães já convivem com os seres humanos há 50 mil anos, os gatos nos acompanham há apenas 8 mil, o que demonstra que eles ainda não passaram por um processo completo de domesticação. Além disso, cachorros têm uma predisposição natural a aceitar ordens, “herdada” de sua vida selvagem, já que os caninos evoluíram em bando, com uma hierarquia bem estruturada.

Os gatos silvestres, por outro lado, sempre foram caçadores solitários. Sua relação com outros indivíduos – seja um gato, seja um humano – é uma parceria entre iguais. Por fim, nos cães, cientistas identificaram 41 genes ligados à domesticação. Nos gatos? Apenas 13.

### Por que eles se esfregam na gente?

Grandes felinos roçam uns nos outros quando voltam da caça, o que pode ser uma demonstração de companheirismo. Também pode ser uma forma de demarcar território, já que esse contato espalha o cheiro do gatinho nos seus “alvos”. Assim, ele está determinando que nós (e nossas coisas), na verdade, somos dele. Além disso, com esse ato, o bicho pode estar reconhecendo que somos maiores, mas não superiores.

### Por que eles dormem tanto?

Uma teoria é de que os gatos são, por natureza, caçadores. Assim, instintivamente, poupam o máximo de energia para o momento de buscar uma presa. Em média, eles dormem de 16 a 18 horas por dia, mas é um sono leve, interrompido rapidamente ao primeiro sinal de perigo. Talvez por isso eles tirem pequenos cochilos, e não durmam pesado por longos períodos, como os humanos.

### E eles sonham?

Alguns especialistas dizem que eles alternam o sono leve (cerca de 70% do tempo) com períodos de sono profundo. Nestes últimos, podem ser observados os movimentos rápidos dos olhos (REM, em inglês), que também ocorrem quando os humanos estão sonhando, além de atos involuntários, como a agitação das patas e das unhas ou a rotação das orelhas. Tudo isso faz alguns especialistas acreditarem que, sim, eles sonham!

[...]

Disponível em: <https://super.abril.com.br/especiais/por-que-gatos-sao-mais-independentes-que-cachorros/>. Acesso em: 13 jun. 2024.

## 13ª QUESTÃO

Com base na leitura do texto, assinale a alternativa CORRETA:

- a) Na palavra *herdada* entre aspas (linha 03), as aspas apenas ressaltam a palavra *herdada*.
- b) O texto não traz traços de informalidade em seu registro.
- c) Há problemas de linguagem no texto.
- d) Apesar de ser escrito na norma culta, o registro traz traços de informalidade, como a expressão “a gente” e a conjunção **e** como marcador conversacional “E eles sonham?”.
- e) O texto não está escrito na norma culta, provavelmente por se dirigir a jovens.

## 14ª QUESTÃO

Através da análise do registro linguístico do texto, assinale a alternativa CORRETA:

- a) Ao longo do texto, há várias expressões que retomam o referente **gato: felinos, gatinho, o bicho**.
- b) A pergunta que serve de título para o texto não é respondida ao longo da explanação.
- c) A função da linguagem predominante no texto é a emotiva.
- d) Os parênteses em (“e nossas coisas”) (linha 10) têm a mesma função gramatical que (“REM, em inglês”) (linha 16).
- e) Em “Alguns especialistas dizem que eles alternam o sono leve (cerca de 70% do tempo) com períodos de sono profundo. **Nestes últimos**, podem ser observados os movimentos rápidos dos olhos (REM, em inglês) [...]”, o termo em destaque retoma através de uma catáfora o referente.



### 15ª QUESTÃO

Leia este anúncio publicado no jornal Correio do Estado para homenagear o dia do publicitário, 1º de fevereiro. Em seguida, analise as assertivas:

(Para facilitar a leitura: Dizem que publicitário gosta de aparecer. Por isso veiculamos este anúncio no jornal mais lido do Estado. 1º de fevereiro | Dia do Publicitário).

**DIZEM  
QUE  
PUBLICITÁRIO  
GOSTA DE  
APARECER**

Por isso veiculamos este anúncio no jornal mais lido do Estado

1º de fevereiro | Dia do Publicitário

**CORREIO DO ESTADO**  
Circulando de 1904

Disponível em: <https://br.pinterest.com/pin/939141328532165568/>. Acesso em: 13 jun. 2024.

- I- Os caracteres maiores em “Dizem que” reforçam uma pretensa reputação dos publicitários de serem conhecidos por gostarem de aparecer.
- II- Publicar o anúncio num jornal de renome é uma estratégia que confirma o texto em letras garrafais: “Dizem que publicitário gosta de aparecer”.
- III- O período “Por isso veiculamos este anúncio no jornal mais lido do Estado”, escrito em letras muito menores, é **subordinado** ao período “Dizem que publicitário gosta de aparecer”.
- IV- A palavra **que** em “Dizem que publicitário gosta de aparecer” é um pronome relativo.
- V- A oração “Por isso veiculamos este anúncio no jornal mais lido do Estado” é subordinada adjetiva restritiva.

É CORRETO o que se afirma apenas em:

- a) I e II.
- b) II e III.
- c) I, III e V.
- d) II, IV e V.
- e) IV e V.

**CONHECIMENTOS PEDAGÓGICOS E LEGISLAÇÃO EDUCACIONAL****16ª QUESTÃO**

“A educação é sempre uma certa teoria do conhecimento posta em prática [...]” (Freire, 2003, s.n.). De acordo com Mendonça (2019) com esta afirmação, Freire (2003) sinaliza que a educação sempre é um determinado conjunto de ideias relativas ao conhecimento sendo praticadas. Assinale a alternativa CORRETA quanto à prática no ambiente escolar. Fonte: MENDONÇA, Ana Abadia dos Santos. O Curso Normal em nível médio e a construção de projetos interdisciplinares. Anais do VI Congresso de Psicopedagogia do Grupo de Estudos e Pesquisa sobre a Psicopedagogia Escolar da Universidade Federal de Uberlândia (GEPPE/UFU) e o II Encontro de Pesquisadores em Psicopedagogia Escolar, 2019.

- a) Pratica-se o que chamamos de educação informal, pois acontece em todos os lugares onde há um currículo a seguir e onde o principal objetivo é o cumprimento de dias letivos.
- b) Praticam-se as definições da gestão escolar para o rígido cumprimento do currículo, sendo o principal objetivo seguir o currículo.
- c) Pratica-se o que chamamos de currículo praticado, no qual se objetiva cumprir as determinações da gestão escolar.
- d) Pratica-se o que chamamos de educação formal, pois acontece no espaço escolar institucionalizado, onde há um currículo a seguir, normas a cumprir e onde o principal objetivo é a aprendizagem.
- e) Acontecem as múltiplas dimensões do processo educativo, sem normas e regras a cumprir, e onde o principal objetivo é a presença para cumprir o currículo.

**17ª QUESTÃO**

Assinale a alternativa CORRETA quanto ao propósito do Curso Normal em Nível Médio.

- a) Formar o profissional que atua com ampla clientela nos espaços informais de escolarização.
- b) Formar o profissional para atuar na Educação Infantil e nos Anos Iniciais do Ensino Fundamental, tendo como perspectiva o atendimento de crianças, jovens e adultos, acrescendo-se às especificidades de cada um desses grupos as exigências que são próprias das comunidades indígenas e dos portadores de necessidades especiais de aprendizagem.
- c) Formar o profissional que atua junto ao professor apenas na Educação de Jovens, Adultos e Idosos.
- d) Formar o profissional que atua de forma autônoma em espaços informais, nos diferentes segmentos do processo de escolarização.
- e) Formar o profissional que atua apenas na Educação Infantil.

**18ª QUESTÃO**

Foi a partir do Ato Adicional à Constituição de 1824, Lei nº 16, de 12 de agosto de 1834, que se deu o primeiro passo para a criação das Escolas Normais no Brasil. Entre outras coisas, esta Lei estabeleceu que cada Província passaria a ser responsável política e economicamente pela organização de seu sistema educacional primário, secundário e pela formação de seus professores. Quanto ao processo de criação das escolas normais no Brasil, assinale a alternativa CORRETA.

- a) Iniciado no século XIX, durante o Período Imperial, colaborou para atribuir caráter profissional à função docente, diminuindo, aos poucos, a atuação de professores leigos.
- b) Iniciado durante o Período Colonial, colaborou para atribuir caráter profissional à função docente no país.
- c) Iniciado no século XIX, durante o Período Imperial, colaborou para aumentar as desigualdades formativas no país.
- d) Iniciado no século XIX, durante o Período Imperial, colaborou para o arquivamento de, até então, obras fundamentais para a formação de profissionais no país.
- e) Iniciado durante o Período Colonial, colaborou para atribuir caráter profissional à função docente.

**19ª QUESTÃO**

A Escola Normal consolida-se como lócus de formação do professor a partir da década de 70 do século XIX, alterando as formas práticas do ensino. Assinale a alternativa correspondente à definição de Prática do Ensino.

- a) É tida como o modelo de observação do ensino mútuo desenvolvido na Educação Infantil.
- b) É tida como o modelo em que a formação do professor estava ancorada nos estudos desenvolvidos na Escola Normal e a prática era desenvolvida na Escola Modelo anexa à Escola Normal.
- c) É tida como o modelo em que a prática acontecia de forma “artesanal”, por meio da convivência, observação e imitação de outro professor.
- d) É aquela desenvolvida por professores mestres no ensino mútuo.
- e) É tida como o modelo colonial da forma estruturada da docência, sem espaço para a prática.

**20ª QUESTÃO**

A Pedagogia, sendo ciência da e para a educação, estuda a educação como instrução e o ensino. Nesse panorama, compõe-se de ramos de estudos próprios. Assinale a alternativa CORRETA quanto aos ramos de estudos próprios da Pedagogia.

- a) Organização escolar, História da Educação, Didática e Psicologia da Educação.
- b) Filosofia da Educação, Sociologia da Educação, Matemática e Física.
- c) Teoria da Educação, Psicologia da Educação e Economia da Educação.
- d) Biologia da Educação, Sociologia da Educação, Didática e Filosofia da Educação.
- e) Teoria da Educação, Didática, Organização Escolar, História da Educação e da Pedagogia.



### 21ª QUESTÃO

De acordo com Libâneo (2013), a Didática é o principal ramo de estudos da Pedagogia. Ela investiga os fundamentos, condições e modos de realização da instrução e do ensino.

Fonte: LIBÂNEO, José Carlos. Didática. São Paulo: Cortez Editora, 2013.

Quantos aos campos teóricos, assinale a alternativa CORRETA.

- a) Teoria das Ciências e Teoria do Conhecimento.
- b) Teoria da Gestão e Fundamentos da Educação.
- c) Teoria da Educação e Teoria da Organização Escolar.
- d) Ciências da Natureza e Tecnologias.
- e) Ciência e Tecnologias e Teoria da Educação.

### 22ª QUESTÃO

“A formação profissional do professor é composta de um conjunto de disciplinas coordenadas e articuladas entre si, cujos objetivos e conteúdos devem confluir para uma unidade teórico-metodológica do curso” (Libâneo, 2013, p. 26).

Fonte: LIBÂNEO, José Carlos. Didática. São Paulo: Cortez Editora, 2013.

Assinale a alternativa CORRETA quanto aos cursos de formação profissional do professor.

- a) Habilitação ao Magistério em Nível Médio e Superior.
- b) Escola de Primeiras Letras e Habilitação ao Magistério em Nível Médio.
- c) Educação à Distância e Ensino Mútuo.
- d) Escola de Primeiras Letras e Superior.
- e) Grupos escolares e Habilitação ao Magistério em Nível Fundamental.

### 23ª QUESTÃO

As tendências pedagógicas, de acordo com a história da Didática no Brasil, são classificadas em dois grupos: as de cunho liberal e as de cunho progressista. Assinale a alternativa CORRETA quanto ao papel da Didática na Pedagogia Tradicional.

- a) Disciplina instrumental, pautada em meios e técnicas.
- b) Disciplina inspirada na corrente culturalista.
- c) Disciplina ativa, sendo o aluno o centro da atividade escolar.
- d) Disciplina normativa, um conjunto de princípios e regras que regulam o ensino.
- e) Disciplina com finalidades sociopolíticas.

### 24ª QUESTÃO

De acordo com Libâneo (2013), criar as condições e os meios para que os alunos desenvolvam capacidades e habilidades intelectuais de modo que dominem métodos de estudo e de trabalho intelectual visando à sua autonomia no processo de aprendizagem e independência de pensamento é parte dos objetivos primordiais da atividade pedagógica do professor.

Fonte: LIBÂNEO, José Carlos. Didática. São Paulo: Cortez Editora, 2013.

Assinale a alternativa CORRETA quanto aos objetivos primordiais do trabalho docente.

- a) Assegurar a transmissão do conhecimento para decorá-lo e avaliar as tarefas de ensino para objetivos educativos de aprovação.
- b) Assegurar aos alunos o domínio mais seguro e duradouro possível dos conhecimentos científicos e orientar as tarefas de ensino para objetivos educativos de formação da personalidade.
- c) Assegurar a disposição dos alunos para aprender e avaliar as tarefas de ensino para objetivos educativos de aprovação.
- d) Assegurar o conhecimento cultural e social aos alunos e organizar a atividade pedagógica com fins avaliativos.
- e) Assegurar a orientação das tarefas de ensino para objetivos educativos de formação da personalidade e avaliar as tarefas de ensino para objetivos educativos de aprovação.

### 25ª QUESTÃO

O parágrafo único incluído na Lei nº 9.394/1996 pela Lei nº 11.741/2008 trata da Educação Profissional Técnica de Nível Médio. Assinale a alternativa CORRETA quanto à definição do local de preparação geral para a formação profissional.

- a) Poderão ser cursadas exclusivamente em instituições especializadas em educação profissional.
- b) Poderão ser desenvolvidas exclusivamente no Ensino Superior.
- c) Poderão ser desenvolvidas apenas nos estabelecimentos que ofereçam Educação infantil e Anos Iniciais do Ensino Fundamental.
- d) Poderão ser cursadas nos próprios estabelecimentos de Ensino Médio que o aluno cursou os Anos Iniciais do Ensino Fundamental.
- e) Poderão ser desenvolvidas nos próprios estabelecimentos de Ensino Médio ou em cooperação com instituições especializadas em educação profissional.





# CONHECIMENTOS ESPECÍFICOS

## 26ª QUESTÃO

A Educação Inclusiva, como conceito e proposta institucional, avançou significativamente na última década do século XX. Esses avanços foram impulsionados pela Declaração de Salamanca e pela Conferência Mundial de Educação para Todos, realizada em Jomtiem, Tailândia, em 1990. Analise as alternativas a seguir e marque a CORRETA sobre os acontecimentos históricos da Educação Inclusiva no Brasil:

- a) A implementação da Política Nacional de Educação Especial, na Perspectiva da Educação Inclusiva, em 2008, propôs a proibição do acesso de estudantes com deficiência às universidades públicas brasileiras a partir de 2015, sob a justificativa de que eles não poderiam acompanhar o ritmo acadêmico.
- b) A criação da Lei de Diretrizes e Bases da Educação Nacional (LDBN), em 1996, removeu todas as menções à Educação Especial, focando apenas no Ensino Regular.
- c) A implementação da Política Nacional de Educação Especial, na Perspectiva da Educação Inclusiva, em 2008, propôs o abandono completo da Educação Inclusiva em escolas regulares, voltando ao modelo de escolas segregadas para estudantes com deficiência.
- d) A introdução da política de inclusão, desde 1990, preconiza que estudantes com deficiência fossem educados separadamente dos demais alunos, visando ao desenvolvimento de suas capacidades.
- e) A implementação da Política Nacional de Educação Especial, na Perspectiva da Educação Inclusiva, em 2008, propôs a inclusão de estudantes com deficiência nas classes comuns do Ensino Regular.

## 27ª QUESTÃO

Sobre os fundamentos da Educação Inclusiva, analise as afirmativas a seguir:

- I- A Educação Inclusiva envolve um processo de reforma e reestruturação das escolas para garantir que todos os alunos tenham acesso às oportunidades educacionais e sociais oferecidas pela escola, incluindo currículo, avaliação, práticas pedagógicas e oportunidades de esporte e lazer.
- II- A Educação Inclusiva defende uma escola que reconhece as diferenças e se desenvolve com a diversidade, criando um ambiente de aprendizagem de qualidade para todos os alunos e promovendo a equidade social.
- III- A inclusão se desenvolveu como um movimento mundial complexo, impulsionado pela luta social das pessoas com deficiência e seus familiares por direitos básicos e pela criação de leis e políticas que visam a garantir esses direitos e a igualdade de todos perante a Lei.
- IV- A filosofia da escola inclusiva defende que apenas alunos com deficiências leves devem ser educados em escolas regulares, enquanto aqueles com deficiências graves devem ser encaminhados para instituições especializadas.

É CORRETO o que se afirma em:

- a) II, III e IV apenas.
- b) I, II e III apenas.
- c) I, II e IV apenas.
- d) II e III apenas.
- e) I, II, III e IV.

## 28ª QUESTÃO

Todos os documentos de políticas educacionais constituem e são constituintes de determinado momento histórico e, assim, expressam e resultam de intencionalidades, valores e discursos. Sobre a Base Nacional Comum Curricular (BNCC), analise as afirmações a seguir e marque a alternativa CORRETA.

- a) A BNCC limita-se a definir competências para a Educação Infantil, o Ensino Fundamental e o Ensino Médio, abrangendo o Ensino Superior, com vistas a assegurar os direitos de aprendizagem e desenvolvimento de todos os alunos.
- b) A BNCC estabelece as aprendizagens essenciais para todas as etapas da Educação Básica, visando a assegurar os direitos de aprendizagem e desenvolvimento de todos os alunos.
- c) A BNCC encontra-se desalinhada das políticas públicas de Educação Inclusiva promovidas pelo Governo Federal.
- d) A BNCC desconsidera a importância do respeito à diversidade e da valorização das diferenças nas escolas.
- e) A BNCC aplica-se às escolas públicas, sem considerar as escolas privadas, visando a assegurar os direitos de aprendizagem e desenvolvimento de todos os alunos das escolas públicas.





### 29ª QUESTÃO

Considerando a Base Nacional Comum Curricular (BNCC), analise as afirmações a seguir:

- I- A BNCC é um documento normativo que define um conjunto progressivo de aprendizagens essenciais que devem ser desenvolvidas ao longo de todas as etapas da Educação Básica.
- II- A BNCC é aplicável à Educação Infantil e ao Ensino Fundamental, excluindo o Ensino Médio.
- III- A BNCC orienta-se por princípios éticos, políticos e estéticos para promover a formação integral e a construção de uma sociedade justa e inclusiva.
- IV- A BNCC contribui para o alinhamento das políticas educacionais em diferentes esferas de governo e visa a superar a fragmentação das políticas educacionais.
- V- A BNCC desconsidera a inclusão de tecnologias digitais no processo educativo, limitando-se a questões de conteúdo tradicional do currículo.

É CORRETO o que se afirma em:

- a) I, III e V apenas.
- b) I, III e IV apenas.
- c) II, IV e V apenas.
- d) I, IV e V apenas.
- e) I, II, III, IV e V.

### 30ª QUESTÃO

Considerando a Política Nacional de Educação Especial na Perspectiva da Educação Inclusiva, qual das seguintes alternativas descreve CORRETAMENTE os objetivos e diretrizes fundamentais estabelecidos por esta política?

- a) A Política Nacional de Educação Especial se concentra na promoção de acessibilidade arquitetônica e física nas escolas, mas não aborda a importância da participação da família e da comunidade ou a necessidade de formação de professores para garantir a inclusão efetiva de alunos com deficiência e transtornos globais do desenvolvimento.
- b) A Política Nacional de Educação Especial prioriza a inclusão escolar de alunos com deficiência e transtornos globais do desenvolvimento apenas no Ensino Fundamental, excluindo a Educação Infantil, o Ensino Médio e a Educação Superior, e limita a formação de professores apenas àqueles que atuarão diretamente com essas deficiências. Além disso, enfatiza a formação contínua de professores e profissionais da educação, a participação da família e da comunidade, a acessibilidade em diversos aspectos e a articulação intersetorial para a efetiva implementação das políticas públicas.
- c) A principal diretriz da Política Nacional de Educação Especial é a implementação de estratégias de Atendimento Educacional Especializado apenas para alunos com altas habilidades/superdotação, sem incluir a formação de professores e a acessibilidade como requisitos essenciais para a inclusão escolar. Ela busca garantir acesso ao ensino regular com participação ativa, aprendizagem e continuidade educacional, desde a Educação Infantil até a Educação Superior, incluindo a oferta de atendimento educacional especializado.
- d) A Política Nacional de Educação Especial visa a assegurar a inclusão escolar de alunos com deficiência, transtornos globais do desenvolvimento e altas habilidades/superdotação, promovendo a transversalidade da educação especial em todos os níveis de ensino. Busca garantir acesso ao ensino regular com participação ativa, aprendizagem e continuidade educacional, desde a Educação Infantil até o Ensino Superior, incluindo a oferta de Atendimento Educacional Especializado. Enfatiza a formação contínua de professores e profissionais da educação, a participação da família e da comunidade, a acessibilidade e a articulação intersetorial para a efetivação das políticas públicas.
- e) A Política Nacional de Educação Especial visa a assegurar a inclusão escolar apenas no âmbito do ensino superior, sem fornecer diretrizes claras para a inclusão na Educação Infantil e no Ensino Fundamental, e não aborda a transversalidade da educação especial nos diferentes níveis de ensino.



### 31ª QUESTÃO

Com base nos textos a seguir, analise as afirmativas abaixo e marque a alternativa CORRETA sobre acessibilidade de acordo com a Lei Brasileira de Inclusão (Brasil, 2015).

#### TEXTO 1



Disponível em: <https://umbrasil.com/charges/charge-15012018/>. Acesso em: 22 jul. 2024.

#### TEXTO 2 – Dia Nacional da Acessibilidade – 5 de dezembro. Poema Concreto (por Fábio Bahia).



Disponível em: <https://www.facebook.com/poema.concreto/posts/dia-mundial-da-acessibilidade>. Acesso em: 22 jul. 2024,

- I- O Art. 53 da Lei Brasileira de Inclusão afirma que a acessibilidade é um direito fundamental que permite à pessoa com deficiência ou com mobilidade reduzida viver de forma independente, exercendo seus direitos de cidadania e participação social.
- II- A falta de acessibilidade em espaços públicos evidencia a dificuldade que pessoas com deficiência enfrentam para se locomover em ambientes que não foram projetados com suas necessidades em mente.
- III- A Lei Brasileira de Inclusão não cobre a acessibilidade em transportes e prédios privados, limitando-se apenas a espaços públicos e escolas.
- IV- São necessárias mais iniciativas e políticas públicas para garantir que as pessoas com deficiência tenham acessibilidade aos espaços e serviços públicos.
- V- A cadeira de rodas, segundo a Lei Brasileira de Inclusão, é destinada às Pessoas com Deficiência (PcD).

É CORRETO o que se afirma em:

- a) I, II e IV apenas.
- b) I, III e IV apenas.
- c) II, III e V apenas.
- d) I, IV e V apenas.
- e) I, II, III, IV e V.

**32ª QUESTÃO**

Leia o caso fictício a seguir e responda:

João, um menino de 8 anos com Transtorno do Espectro Autista (TEA), foi matriculado em uma escola regular conforme a Lei nº 12.764/2012, com a assistência da senhora Ana, uma assistente de sala designada para garantir sua inclusão e apoiar suas necessidades. O ambiente escolar possui uma sala de aula com recursos visuais que ajudam a minimizar a sobrecarga sensorial de João e melhorar a compreensão de todos os colegas da turma. As professoras de João desenvolvem atividades que promovem a criatividade de João e de seus colegas nos projetos escolares. Juntamente com as professoras, a senhora Ana utilizou também estratégias pedagógicas para valorizar as habilidades excepcionais de João, como sua memória detalhada e pensamento lógico. Além da formação da equipe escolar, a participação ativa da família de João é fundamental para alinhar as estratégias educacionais com suas necessidades, potencialidades e preferências. João teve acesso a todas as atividades e recursos da escola, com o suporte contínuo da senhora Ana, o que possibilitou sua participação ativa e enriquecedora no ambiente escolar. A política de inclusão aplicada resultou em uma experiência educacional positiva para João, destacando suas potencialidades e promovendo uma educação verdadeiramente inclusiva, de maneira a contribuir para o desenvolvimento e a aprendizagem de João.

Considerando o caso de João, a Política Nacional de Proteção dos Direitos da Pessoa com Transtorno do Espectro Autista, instituída pela Lei nº 12.764/2012, e as perspectivas sobre o TEA, é CORRETO afirmar que:

- a) a Lei nº 13.438/2017 não altera a Lei nº 12.764/2012, mantendo a visão restritiva do TEA como uma condição a ser exclusivamente tratada no âmbito da saúde, sem implicações para a educação e a inclusão social.
- b) a Lei nº 12.764/2012 estabelece que o Transtorno do Espectro Autista deve ser tratado exclusivamente através do modelo biomédico, sem a necessidade de incluir práticas de educação inclusiva ou adaptações sociais.
- c) a Política Nacional de Proteção dos Direitos da Pessoa com TEA visa a promover a inclusão social e educacional dos indivíduos com autismo, enfatizando a adaptação dos ambientes e práticas pedagógicas para valorizar e integrar suas habilidades e necessidades específicas.
- d) o Modelo Social da Deficiência, adotado pela Lei nº 12.764/2012, argumenta que as dificuldades enfrentadas pelas pessoas com TEA são inerentes à condição e não resultam de barreiras sociais, focando na correção de *déficits*.
- e) A Lei nº 12.764/2012 e sua atualização pela Lei nº 13.438/2017 limitam-se a assegurar direitos em espaços públicos e não abordam a inclusão de pessoas com TEA em contextos educacionais ou privados.

**33ª QUESTÃO**

Sobre a Política Nacional de Proteção dos Direitos da Pessoa com Transtorno do Espectro Autista (TEA), instituída pela Lei nº 12.764/2012, considere as assertivas a seguir.

- I- A Lei nº 12.764/2012 estabelece que o Transtorno do Espectro Autista não é classificado como uma deficiência, limitando o acesso a serviços especializados e a inclusão em ambientes educacionais regulares.
- II- A Política Nacional de Proteção dos Direitos da Pessoa com Transtorno do Espectro Autista visa a promover a inclusão social, assegurando a acessibilidade e o apoio necessário para a participação plena das pessoas com TEA em diferentes áreas da vida.
- III- A Lei nº 12.764/2012 reforça a importância da formação contínua de profissionais da saúde e da educação para melhor atender às necessidades das pessoas com Transtorno do Espectro Autista.
- IV- A Lei nº 12.764/2012 estabelece diretrizes para a elaboração de políticas públicas que garantam a acessibilidade e a inclusão de pessoas com TEA, incluindo o direito a acompanhamento e tratamento multidisciplinar.

É CORRETO o que se afirma em:

- a) I, III e IV apenas.
- b) I, II e III apenas.
- c) II e IV apenas.
- d) II, III e IV apenas.
- e) I, II, III e IV.

**34ª QUESTÃO**

De acordo com Carvalho (2016) a conceituação de deficiência transcende a visão biomédica, que foca apenas em *déficits* clínicos. Inspirada pelo Modelo Social da Deficiência, considera-se a deficiência como resultado da interação entre características individuais e barreiras sociais e ambientais. Em vez de tratar a deficiência como uma condição fixa, reconhece a importância de adaptar ambientes, fornece apoios adequados para promover a participação plena e a igualdade de oportunidades, bem como valoriza as habilidades e potencialidades únicas dos indivíduos, enfatizando a necessidade de um sistema inclusivo e equitativo.

Fonte: CARVALHO, Erenice Natalia Soares. Deficiência intelectual: conhecer para intervir. *Pedagogia em ação*, v. 8, n. 2, 2016.

Com base no Modelo Social da deficiência descrito pelo texto, qual das seguintes afirmações é CORRETA acerca da deficiência intelectual?

- a) A pessoa com deficiência intelectual possui especificidades, potencialidades, necessidades e limitações no funcionamento intelectual e adaptativo, com início antes dos 18 anos. Logo, os sistemas de classificação tradicionais são amplamente aceitos e não necessitam de revisão, pois refletem adequadamente a natureza da deficiência intelectual como um *déficit* funcional sem impacto significativo na inclusão social.
- b) A pessoa com deficiência intelectual possui especificidades, potencialidades, necessidades e limitações no funcionamento intelectual e adaptativo, com início antes dos 18 anos, sendo a deficiência um dano corporal naturalista e permanente, mesmo com a superação de barreiras socioculturais que podem agravar ou atenuar a condição.
- c) A pessoa com deficiência intelectual possui especificidades, potencialidades, necessidades e limitações no funcionamento intelectual e adaptativo, com início antes dos 18 anos, que inclui exclusivamente a consideração dos impedimentos físicos e corporais, sem considerar fatores como a diversidade cultural e a interação com o ambiente.
- d) A pessoa com deficiência intelectual possui especificidades, potencialidades, necessidades e limitações no funcionamento intelectual e adaptativo, com início antes dos 18 anos, cujos aspectos da patologização e impedimentos da pessoa são mais importantes do que a questão da inclusão social ou a necessidade de acessibilidade e de adaptar os ambientes de aprendizagem.
- e) A pessoa com deficiência intelectual possui especificidades, potencialidades, necessidades e limitações no funcionamento intelectual e adaptativo, com início antes dos 18 anos, sendo a intensidade dos apoios necessários e a acessibilidade fatores cruciais para promover o desenvolvimento e a inclusão da pessoa em contextos comunitários.

**35ª QUESTÃO**

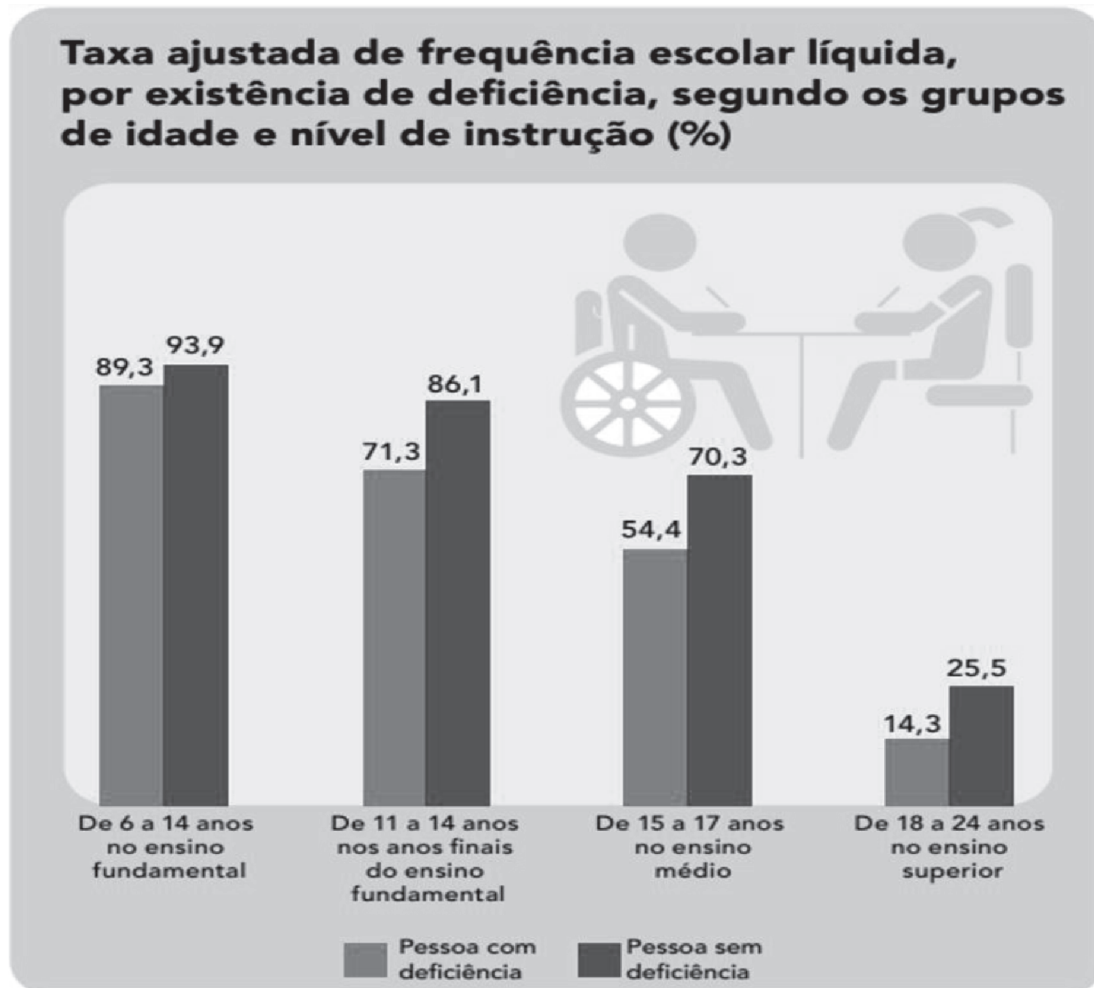
A Convenção Internacional sobre os Direitos das Pessoas com Deficiência (CIDPD), ratificada no Brasil pelo Decreto Legislativo nº 186, de 2008, define pessoas com deficiência como aquelas que enfrentam impedimentos de longo prazo, de natureza física, mental, intelectual ou sensorial. Esses impedimentos, quando interagem com várias barreiras, podem limitar a participação plena e efetiva dessas pessoas na sociedade, em igualdade de condições com os demais (Brasil, 2009). Com base na definição fornecida pela Convenção Internacional sobre os Direitos das Pessoas com Deficiência e as informações específicas sobre deficiências sensoriais, assinale a alternativa CORRETA:

- a) A deficiência auditiva é caracterizada por uma perda auditiva unilateral, e a deficiência visual é medida apenas pela percepção de cores, não considerando a acuidade visual. A cegueira é definida com uma acuidade visual menor que 0,2 e a baixa visão como entre 0,5 e 0,2.
- b) A deficiência sensorial refere-se apenas à deficiência visual e não inclui a deficiência auditiva. A cegueira é identificada como acuidade visual menor que 0,1 no melhor olho, e a baixa visão é definida por uma acuidade visual entre 0,4 e 0,1. A deficiência auditiva não é considerada nesta definição.
- c) A deficiência sensorial engloba tanto a deficiência visual quanto a auditiva. A cegueira é definida por acuidade visual igual ou menor que 0,05, e a baixa visão por uma acuidade visual entre 0,3 e 0,05. Na deficiência auditiva, a perda é considerada significativa quando é de 41 decibéis ou mais.
- d) De acordo com a CIDPD, a deficiência sensorial inclui somente a perda auditiva, que deve ser superior a 60 decibéis, enquanto a deficiência visual não é incluída na definição. A cegueira e a baixa visão são irrelevantes para a categorização da deficiência sensorial.
- e) A deficiência sensorial engloba a deficiência visual quanto a auditiva. A deficiência visual é definida pela perda auditiva, e a deficiência auditiva é identificada como a perda visual. A cegueira é caracterizada por uma perda auditiva acima de 41 decibéis, e a baixa visão é associada a uma perda auditiva de 60 decibéis ou mais.

**36ª QUESTÃO**

Segundo a Pesquisa Nacional por Amostra de Domicílios Contínua (PNAD Contínua) de 2022, a população com deficiência no Brasil foi estimada em 18,6 milhões de pessoas de 2 anos ou mais de idade, o que corresponde a 8,9% da população dessa faixa etária. Nesse contexto, as disparidades educacionais são um dos fatores que repercutem na inserção laboral das pessoas com deficiência em comparação aos que não são. Analise o Gráfico a seguir e marque a alternativa CORRETA.

**Gráfico 1** - Taxa ajustada de frequência escolar líquida, por existência de deficiência, segundo grupos de idade e nível de instrução.



Fonte: IBGE, Diretoria de Pesquisas, Coordenação de Pesquisas por Amostra de Domicílios, Pesquisa Nacional por Amostra de Domicílios Contínua 2022.  
Nota: Pessoas de 6 a 24 anos de idade.

Disponível em: [https://biblioteca.ibge.gov.br/visualizacao/livros/liv102013\\_informativo.pdf](https://biblioteca.ibge.gov.br/visualizacao/livros/liv102013_informativo.pdf). Acesso em: 22 jul. 2024.

- A taxa de frequência líquida ajustada mostrou que 54,4% das pessoas de 15 a 17 anos de idade com deficiência frequentavam o Ensino Superior, enquanto 70,3% das pessoas sem deficiência estavam na mesma etapa educacional, indicando uma desigualdade significativa na Educação Básica.
- A taxa de frequência líquida ajustada revelou que 70,3% das pessoas de 15 a 17 anos de idade com deficiência frequentavam o Ensino Fundamental, enquanto 54,4% das pessoas sem deficiência estavam na mesma etapa educacional, indicando uma desigualdade significativa na Educação Básica.
- A taxa de frequência líquida ajustada mostrou que 71,3% das crianças de 6 a 14 anos de idade com deficiência frequentavam o Ensino Médio, enquanto 86,1% das crianças sem deficiência estavam na mesma etapa educacional, indicando uma desigualdade significativa na Educação Básica.
- A taxa de frequência líquida ajustada revelou que apenas 14,3% das pessoas de 18 a 24 anos de idade sem deficiência frequentavam o Ensino Superior.
- A taxa de frequência líquida ajustada mostrou que 89,3% das crianças de 6 a 14 anos de idade com deficiência frequentavam os Anos Iniciais do Ensino Fundamental, enquanto 93,9% das crianças sem deficiência estavam na mesma etapa educacional, indicando uma desigualdade significativa na Educação Básica.

**37ª QUESTÃO**

Sobre a Deficiência, Lev Vygotsky (1896-1934) afirmava que esta não pode ser definida pelas ausências funcionais, pois antes de ser uma deficiência orgânica é uma deficiência social. Nesse contexto, analise as afirmativas a seguir:

- I- O deficiente visual enfrenta obstáculos além da falta de visão. Os maiores impedimentos para uma pessoa com deficiência são as barreiras sociais, e a deficiência visual deve ser considerada primeiramente como uma deficiência social, antes de ser uma deficiência orgânica.
- II- A deficiência auditiva deve ser compreendida no contexto das interações sociais e das barreiras ambientais, e não apenas pelas limitações físicas ou funcionais individuais.
- III- A deficiência múltipla é apenas uma questão de limitações físicas ou mentais que podem ser corrigidas por intervenções de médicos e psicólogos especialistas.
- IV- Para superar as limitações impostas por uma deficiência, é essencial eliminar as barreiras sociais e criar condições que permitam a plena participação e inclusão do indivíduo na sociedade.
- V- As condições sociais e as atitudes em relação à deficiência desempenham insuficiente impacto na formação das experiências das pessoas com deficiência intelectual.

É CORRETO o que se afirma em:

- a) I, II e IV apenas.
- b) I, II, III e V apenas.
- c) IV e V apenas.
- d) I, II, IV e V apenas.
- e) I, II, III, IV e V.

**38ª QUESTÃO**

No contexto escolar, a inclusão de crianças com Altas Habilidades/Superdotação requer estratégias específicas para atender às suas necessidades educacionais. Qual das seguintes afirmações reflete CORRETAMENTE uma estratégia eficaz para promover a inclusão dessas crianças?

- a) A manutenção de um currículo uniforme para todos os alunos, independentemente de suas habilidades, e fornecer apoio apenas através de tutoria após o horário escolar é a abordagem mais eficaz para garantir a inclusão das crianças com Altas Habilidades/Superdotação.
- b) A segregação das crianças com Altas Habilidades/Superdotação em uma sala de aula separada é a melhor abordagem, pois permite que sejam ensinadas por professores especializados que podem focar exclusivamente em suas necessidades sem distrações dos demais alunos.
- c) A redução do número de atividades e projetos oferecidos às crianças com Altas Habilidades/Superdotação para que possam acompanhar o ritmo dos colegas menos avançados é uma estratégia adequada para garantir que não se sintam sobrecarregadas.
- d) A implementação de um currículo enriquecido e desafiador, com atividades que estimulem o pensamento crítico e a criatividade, proporcionando oportunidades para aprofundamento e exploração dos interesses das crianças com Altas Habilidades/Superdotação.
- e) A utilização de métodos de ensino tradicionais, sem adaptar o conteúdo ou as abordagens pedagógicas, é a melhor prática para garantir que as crianças com Altas Habilidades/Superdotação sejam desafiadas e incluídas no ambiente escolar.

**39ª QUESTÃO**

Marque a afirmação CORRETA sobre adaptações curriculares como recursos ou estratégias individualizadas para atender às singularidades dos alunos.

- a) As adaptações curriculares devem considerar as especificidades dos alunos, adaptando conteúdos, metodologias, recursos, processos de avaliação e temporalidade para atender e potencializar os processos de ensino e aprendizagem.
- b) As adaptações curriculares são ajustes temporários que se aplicam exclusivamente a alunos com deficiência, sem a necessidade de personalização para atender às necessidades específicas de outros alunos, mas atender e potencializar o processo de ensino e aprendizagem.
- c) A programação curricular deve permanecer fixa para todos os alunos para atender e potencializar os processos de ensino e aprendizagem, assim qualquer adaptação necessária deve ser feita apenas no momento da avaliação final, sem alteração nos conteúdos e metodologias durante o processo de ensino.
- d) As adaptações curriculares envolvem modificar o currículo apenas na forma de conteúdos suplementares adicionais, sem considerar mudanças nas metodologias de ensino ou nas estratégias de avaliação.
- e) As adaptações curriculares devem ser implementadas apenas em atividades extracurriculares e não precisam ser integradas ao currículo regular, já que são destinadas a atividades paralelas e não ao ensino principal, para atender e potencializar o processo de ensino e aprendizagem.





#### 40ª QUESTÃO

O Desenho Universal para Aprendizagem (DUA) é uma abordagem pedagógica que visa a criar um ambiente de aprendizagem inclusivo e acessível para todos os alunos, independentemente de suas condições ou habilidades. Baseado na premissa de que o currículo deve se adaptar à diversidade dos alunos, o DUA propõe três princípios: **engajamento**, representado por múltiplos meios de motivação e autorregulação; **representação**, que envolve a apresentação do conteúdo em vários formatos para garantir a compreensão; e **expressão**, permitindo diversas formas de demonstrar o aprendizado.

Com base no texto acima, qual das seguintes situações exemplifica CORRETAMENTE a aplicação dos princípios do DUA em sala de aula?

- a) O professor realiza um teste de Ciências que todos os alunos são obrigados a responder exclusivamente por meio de questões discursivas, sem oferecer alternativas, como provas orais ou projetos práticos.
- b) Durante uma atividade de Matemática, o professor usa apenas uma abordagem tradicional de resolução de problemas com cálculos escritos, sem considerar diferentes métodos ou estratégias de resolução para acomodar a variabilidade das habilidades dos alunos.
- c) Durante uma atividade de leitura, o professor oferece o texto em diferentes formatos, como áudio, vídeo e leitura tradicional, e permite que os alunos escolham o formato que melhor se adapta ao seu estilo de aprendizado. Além disso, os alunos podem demonstrar sua compreensão do texto através de diferentes meios, como uma apresentação, um desenho ou um ensaio.
- d) Durante uma aula de História, o professor utiliza apenas um livro didático para transmitir o conteúdo e não oferece recursos adicionais, como vídeos ou imagens, para ilustrar os eventos históricos e apoiar diferentes estilos de aprendizagem.
- e) Em uma atividade de Artes, o professor pede que todos os alunos entreguem um projeto final usando apenas materiais específicos fornecidos pela escola, sem permitir que os alunos escolham suas próprias ferramentas ou técnicas que poderiam expressar melhor suas ideias.