





Leia os textos e responda as questões de 1 a 5.

### TEXTO I

Cientistas americanos estudam o caso de uma mulher portadora de uma rara condição, em resultado da qual ela não tem medo de nada. (Folha de S. Paulo, 17 de dezembro de 2010. Cotidiano)

### TEXTO II

#### A mulher sem medo MOACYR SCLIAR

Ele não sabia o que o esperava quando, levado mais pela curiosidade do que pela paixão, começou a namorar a mulher sem medo. Na verdade havia aí também um elemento interesseiro; tinha um projeto secreto, que era o de escrever um livro chamado "A Vida com a Mulher sem Medo", uma obra que, imaginava, poderia fazer enorme sucesso, trazendo-lhe fama e fortuna. Mas ele não tinha a menor ideia do que viria a acontecer.

Dominador, o homem queria ser o rei da casa. Suas ordens deveriam ser rigorosamente obedecidas pela mulher. Mas como impor sua vontade? Como muitos ele recorria a ameaças: quero o café servido às nove horas da manhã, senão... E aí vinham as advertências: senão eu grito com você, senão eu bato em você, senão eu deixo você sem comida.

Acontece que a mulher simplesmente não tomava conhecimento disso; ao contrário, ria às gargalhadas. Não temia gritos, não temia tapas, não temia qualquer tipo de castigo. E até dizia, gentil: "Bem que eu queria ficar assustada com suas ameaças, como prova de consideração e de afeto, mas você vê, não consigo."

**Aquilo, além de humilhá-lo profundamente, deixava-o completamente perturbado.** Meter medo na mulher transformou-se para ele em questão de honra. Tinha de vê-la pálida, trêmula, gritando por socorro.

Como fazê-lo? Pensou muito a respeito e chegou a uma conclusão: para amedrontá-la só barata ou rato. Resolveu optar pela barata, por uma questão de facilidade: perto de onde moravam havia um velho depósito abandonado, cheio de baratas. Foi até lá e conseguiu quatro exemplares, que guardou num vidro de boca larga.

Voltou para casa e ficou esperando que a mulher chegasse, quando então soltaria as baratas. Já antegozava a cena: ela sem dúvida subiria numa cadeira, gritando histericamente. **E ele enfim se sentiria o vencedor.**

Foi neste momento que o rato apareceu. Coisa surpreendente, porque ali não havia ratos, sobretudo um roedor como aquele, enorme, ameaçador, o Rei dos Ratos. Quando a mulher finalmente retornou encontrou-o de pé sobre uma cadeira, agarrado ao vidro com as baratas, gritando histericamente.

Fazendo jus à fama ela não demonstrou o menor temor; ao contrário, ria às gargalhadas. Foi buscar uma vassoura, caçou o rato pela sala, conseguiu encurralá-lo e liquidou-o sem maiores problemas. Feito que ajudou o homem, ainda trêmulo, a descer da cadeira. E aí viu que ele segurava o vidro com as quatro baratas. O que deixou-a assombrada: o que pretendia ele fazer com os pobres insetos? Ou aquilo era um novo tipo de perversão?

Aquela altura ele já nem sabia o que dizer. Confessar que se tratava do derradeiro truque para assustá-la seria um vexame, mesmo porque, como ele agora o constatava, ela não tinha medo de baratas, assim como não tivera medo do rato. O jeito era aceitar a situação. E admitir que viver com uma mulher sem medo era uma coisa no mínimo amedrontadora.

### QUESTÃO 1

Depois de concluída a leitura podemos afirmar que os textos I e II pertencem, respectivamente, aos gêneros:

- A) Reportagem e crônica.
- B) Reportagem e conto.
- C) Notícia e crônica.
- D) Notícia e conto.

### QUESTÃO 2

O texto II apresenta alguns componentes pertencentes aos gêneros narrativos, como fatos, personagens, tempo, espaço e narrador, além de certa preocupação quanto ao modo como os fatos são narrados. Partindo desta perspectiva, o que a narrativa revela, ao longo da história, acerca das características psicológicas do marido?

- A) Revela que ele era um homem curioso, dominador e compassivo.
- B) Revela que ele era um homem curioso, submisso, mas competitivo.
- C) Revela que ele não era um homem curioso, dominador e competitivo.
- D) Revela que ele era um homem curioso, dominador e competitivo.

### QUESTÃO 3

Tomando por base os fragmentos destacados no texto, assinale a alternativa que evidencie como o homem encarava a característica da mulher de não sentir medo:

- A) Encarava como uma característica pessoal da mulher, não tendo nenhuma relação com ele.
- B) Encarava como um desafio pessoal, como uma limitação dele, e não como uma característica dela.
- C) Não encarava como um desafio pessoal, para ele era algo natural, uma limitação exclusiva da mulher.
- D) Não encarava como um desafio pessoal, nem como uma limitação dele, e sim como uma característica dela.

#### QUESTÃO 4

É possível observar que os dois textos abordam o mesmo tema, mesmo sendo bastante diferentes, o que ocorre devido ao fato de pertencerem a gêneros distintos, cuja finalidade varia de acordo com o público para o qual se destina. Qual seria, então, a finalidade, respectivamente, dos textos I e II?

- A) Informar o leitor sobre um acontecimento raro. Entreter o leitor, além de provocar algumas reflexões acerca da natureza humana.
- B) Informar o leitor sobre um acontecimento recorrente. Informar o leitor, além de provocar algumas reflexões acerca da natureza humana.
- C) Entreter o leitor sobre um acontecimento raro. Informar o leitor, além de provocar algumas reflexões acerca da natureza humana.
- D) Entreter o leitor sobre um acontecimento recorrente. Informar o leitor, mas sem provocar reflexões acerca da natureza humana.

#### QUESTÃO 5

No período composto “Foi buscar uma vassoura, caçou o rato pela sala, conseguiu encurralá-lo e liquidou-o sem maiores problemas” encontramos quatro orações coordenadas. As referidas orações podem ser classificadas, respectivamente, em:

- A) oração coordenada assindética; oração coordenada assindética; oração coordenada assindética; oração coordenada sindética aditiva.
- B) oração coordenada assindética; oração coordenada assindética; oração coordenada assindética; oração coordenada sindética adversativa.
- C) oração coordenada assindética; oração coordenada sindética; oração coordenada assindética; oração coordenada sindética aditiva.
- D) oração coordenada assindética; oração coordenada assindética; oração coordenada sindética; oração coordenada sindética aditiva.

#### QUESTÃO 6

Na oração “Voltou para casa e ficou esperando que a mulher chegasse” podemos identificar um (a):

- A) Sujeito elíptico, cujo núcleo é “ele”.
- B) Sujeito simples, cujo núcleo é “mulher”.
- C) Sujeito indeterminado.
- D) Oração sem sujeito.

#### QUESTÃO 7

Analise as palavras *paixão*, *gargalhadas*, *depósito*, *trêmulo*, e assinale a alternativa que apresenta, pela ordem, a classificação dessas palavras quanto a posição das sílabas tônicas:

- A) Oxítona, paroxítona, paroxítona, proparoxítona.
- B) Oxítona, paroxítona, proparoxítona, proparoxítona.
- C) Oxítona, proparoxítona, paroxítona, proparoxítona.
- D) Oxítona, paroxítona, proparoxítona, paroxítona.

**Leia a anedota a seguir e responda às questões 8, 9 e 10.**

Dois camaradas se encontram quando estão passeando com seus cachorros na rua.

Um deles, muito convencido, diz:

- O meu cachorro consegue ler!

O outro, mais convencido ainda:

- Eu já sabia. O meu me contou!

(Amir Mattos, org. Brincadeiras, pegadinhas e piadas da Internet. Belo Horizonte: Leitura, 2002. p. 12)

#### QUESTÃO 8

Assinale a alternativa que contenha as formas verbais sublinhadas na anedota:

- A) encontram, consegue: presente do indicativo; sabia: pretérito perfeito do indicativo; contou: pretérito perfeito do indicativo
- B) encontram, consegue: presente do indicativo; sabia: pretérito imperfeito do indicativo; contou: pretérito imperfeito do indicativo
- C) encontram, consegue: presente do indicativo; sabia: pretérito imperfeito do indicativo; contou: pretérito perfeito do indicativo
- D) encontram, consegue: presente do indicativo; sabia: pretérito imperfeito do indicativo; contou: pretérito imperfeito do indicativo

**QUESTÃO 9**

Qual das alternativas abaixo apresenta um exemplo de discurso direto?

- A) Um deles disse que seu cachorro consegue ler. O outro confirmou que já sabia porque o seu cachorro lhe contou.
- B) Um dos camaradas exclamou que seu cachorro tinha a habilidade de ler. O outro retrucou dizendo que já estava ciente disso, pois seu cachorro lhe informou.
- C) Ambos os camaradas demonstraram convicção quanto à capacidade de leitura de seus respectivos cachorros.
- D) "O meu cachorro consegue ler!"; "Eu já sabia. O meu me contou!"

**QUESTÃO 10**

Considerando as alternativa a seguir, assinale aquela que contenha as formas verbais que estejam no futuro do pretérito, preenchendo corretamente as lacunas;

- Se ela trouxesse as chaves, nós \_\_\_\_\_ entrar no salão. (poder)
- Se eles deixassem, vocês \_\_\_\_\_ as cartas. (escrever)
- Eu \_\_\_\_\_ o convite, se pudesse. (aceitar)
- Se nós disséssemos isso, certamente eles se \_\_\_\_\_. (ofender)

- A) poderíamos; escreveriam; aceitaria; ofenderiam.
- B) poderia; escreveria; aceitaria; ofenderia.
- C) poderíamos; escreveriam; aceitara; ofenderiam.
- D) poderíamos; escreveram; aceitaria; ofenderiam.

**MATEMÁTICA****QUESTÃO 11**

Em um projeto social, são oferecidas as seguintes modalidades esportivas: "futebol de campo, futebol de salão, vôlei, handebol, basquete e xadrez". A seleção inicial dos participantes por modalidade é realizado pelo preenchimento de um formulário "socioeconômico". Para nova turma de 2024, os selecionadores analisaram a seguinte situação: "20 candidatos pretendem treinar somente futebol de salão e 8 pretendem treinar somente basquete". O total dos inscritos para treinar basquete são 15. Ao todo, existem 17 candidatos que não pretendem praticar futebol de salão. O total de candidatos inscritos, foi de:

- A) 35
- B) 42
- C) 30
- D) 44

**QUESTÃO 12**

Em uma determinada região montanhosa localizada no Leste Europeu, no período de inverno, essa região é muito castigada, pelo frio intenso. O deslocamento entre as cidades, são prejudicados devido ao broqueio por excesso de neve nas estradas. Assim, é comum os moradores de uma cidade "A" para chegarem em uma cidade "C" passarem pela cidade "B". Dessa forma, um morador da cidade "A" que deseja chegar a cidade "C", passando pela cidade "B", terá quantos caminhos possíveis? Sabendo que existe quatro estradas de "A" para "B" e seis estradas de "B" para "C".

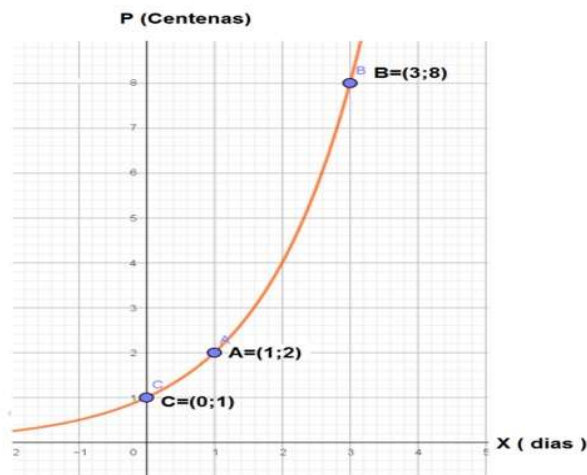
- A) 20
- B) 22
- C) 24
- D) 26

**QUESTÃO 13**

“A dengue é uma doença infecciosa febril aguda causada por um vírus que pertence à família *Flaviviridae*, do gênero *Flavivirus*. O vírus da dengue apresenta quatro sorotipos, em geral, denominados DENV-1, DENV-2, DENV-3 e DENV-4. Esses também são classificados como arbovírus, ou seja, são normalmente transmitidos por mosquitos. No Brasil, os vírus da dengue são transmitidos pela fêmea do mosquito *Aedes aegypti* (quando também infectada pelos vírus) e podem causar tanto a manifestação clássica da doença quanto à forma considerada hemorrágica” (<https://www.cpqrr.fiocruz.br/pg/dengue/>).

Considerando que um grupo de pesquisadores desenvolveram um modelo matemático que analisa a taxa de crescimento da população de mosquitos, esse modelo é gerado pela função:

$P(x) = k \cdot 2^{x-3}$ , onde  $k > 0$ . Essa função, gera o gráfico abaixo que expõem a evolução de uma população de mosquitos em centenas de indivíduos por dia. No terceiro dia a população é de oito centenas, então no décimo quinto dia a população será de:



- A) 32.768 centenas
- B) 32.760 centenas
- C) 32.750 centenas
- D) 32.730 centenas

**QUESTÃO 14**

Uma determinada escola do nordeste brasileiro, resolve premiar os melhores trabalhos em uma feira de ciências. Em um total de 14 para cada colocação, de acordo com a tabela abaixo:

| Turmas | 1ª Premiação | 2ª Premiação | 3ª Premiação | Pontuação |
|--------|--------------|--------------|--------------|-----------|
| 1º Ano | 5            | 5            | 3            | 43        |
| 2º Ano | 5            | 4            | 7            | 44        |
| 3º Ano | 4            | 5            | 4            | 39        |

As premiações estão vinculadas a pontuação. Nesse sentido, se o 2º ano totalizou 44 pontos, quais foram os pontos obtidos por cada premiação?

- A) 20, 17 e 7
- B) 20, 12 e 14
- C) 25, 10 e 9
- D) 25, 12 e 7

**QUESTÃO 15**

O senhor Luiz, vai fazer uma viagem e precisa organizar 10 pacotes de forma que os pacotes fiquem organizados em um grupo de 6 pacotes e outro de 4 pacotes. De quantos modos ele pode dividir os 10 pacotes?

- A) 200
- B) 210
- C) 220
- D) 230

**CONHECIMENTOS GERAIS**

### QUESTÃO 16

De acordo com os dados do CENSO (2010) a população do Município de Amaralina era de 3.434. No último CENSO, realizado em 2022, foi apurada uma população de 3.268 pessoas para o Município de Amaralina. Qual foi a variação percentual na população de Amaralina entre os anos de 2010 e 2022?

- A) Um aumento de 4,8%.
- B) Uma diminuição de 4,8%.
- C) Um aumento de 4,9%.
- D) Uma diminuição de 4,9%.

### QUESTÃO 17

O artigo 5º, inciso LVII da Constituição Federal do Brasil, afirma que: "Ninguém será considerado culpado até o trânsito em julgado de sentença penal condenatória." Essa garantia constitucional assegura que uma pessoa não pode ser tratada como culpada até que todas as possibilidades de recurso tenham sido esgotadas e uma sentença condenatória definitiva seja proferida. De acordo com os direitos e garantias fundamentais expressos na Constituição Federal do Brasil, qual é o princípio que estabelece que "ninguém será considerado culpado até o trânsito em julgado de sentença penal condenatória"?

- A) Princípio da legalidade.
- B) Princípio da presunção de inocência.
- C) Princípio da igualdade perante a lei.
- D) Princípio da proporcionalidade.

### QUESTÃO 18

Felix de Bulhões foi, além de político, um poeta goiano que no ano de 1855, fundou o jornal O Libertador, compôs o "Hino Abolicionista Goiano", trabalhou pela libertação dos escravizados para isso, promoveu festas e angariou recursos (adaptado de Lazara Alzira de Freitas, 2010, p. 26). Com relação aos efeitos da abolição da escravatura em Goiás, podemos afirmar que:

- A) A abolição não afetou a vida econômica da Província, uma vez que o número de libertos era insignificante para o total da População.
- B) A abolição não afetou a vida política da Província, mas causou sérios problemas para a economia, uma vez que o escravizado era a principal mão de obra disponível.
- C) A abolição afetou, seriamente, a vida econômica da província porque a escravidão era o sustentáculo da exploração aurífera em Goiás.
- D) A abolição não afetou a vida econômica da Província porque já havia se estabelecido em Goiás muitos imigrantes para substituir a mão de obra escravizada.

### QUESTÃO 19

Qual das seguintes opções descreve corretamente as características naturais do Estado de Goiás?

- A) A vegetação predominante em Goiás é a Mata Atlântica, com fauna composta principalmente por animais típicos de florestas tropicais.
- B) O relevo de Goiás é predominantemente montanhoso, com altitudes elevadas, e a vegetação é composta por florestas subtropicais e campos.
- C) Goiás tem relevo variado, com planaltos, chapadas e vales. A vegetação predominante é o Cerrado, com fauna diversificada.
- D) O relevo de Goiás é predominantemente plano, com extensas áreas de savanas e florestas tropicais úmidas.

## QUESTÃO 20

As bonecas Karajá são artefatos cerâmicos tradicionais do povo Karajá. Elas desempenham um papel significativo na transmissão de conhecimentos tradicionais e na expressão da identidade étnica da comunidade. As bonecas Karajá representam não apenas objetos artesanais, mas também símbolos de memória, tradição e identidade para os Karajá. Sua importância vai além do aspecto material, refletindo a conexão profunda entre o povo Karajá e sua história, cultura e território. Qual é a relação entre o conceito de patrimônio cultural e as bonecas Karajá?



Disponível em: <https://materiaincognita.com.br/boneca-indigena-karaja-e-patrimonio-cultural-nacional/>

- A) O patrimônio cultural refere-se apenas a objetos antigos sem relevância contemporânea.
- B) As bonecas Karajá são consideradas patrimônio cultural devido à sua idade avançada.
- C) O patrimônio cultural engloba bens materiais e imateriais que possuem significado cultural e identitário para uma comunidade.
- D) As bonecas Karajá não são consideradas patrimônio cultural devido à sua natureza artesanal.

## CONHECIMENTOS ESPECÍFICOS

### QUESTÃO 21

O artigo 7º da Lei Maria da Penha, define as formas de violência doméstica e familiar contra a mulher, entre outras. Nesse sentido, analise as afirmações abaixo.

- I. a violência física, entendida como qualquer conduta que ofenda sua integridade ou saúde corporal.
- II. a violência psicológica, entendida como qualquer conduta que lhe cause dano emocional e diminuição da autoestima ou que lhe prejudique e perturbe o pleno desenvolvimento ou que vise degradar ou controlar suas ações, comportamentos, crenças e decisões, mediante ameaça, constrangimento, humilhação, manipulação, isolamento, vigilância constante, perseguição contumaz, insulto, chantagem, violação de sua intimidade, ridicularização, exploração e limitação do direito de ir e vir ou qualquer outro meio que lhe cause prejuízo à saúde psicológica e à autodeterminação.
- III. a violência sexual, entendida como qualquer conduta que a constranja a presenciar, a manter ou a participar de relação sexual não desejada, mediante intimidação, ameaça, coação ou uso da força; que a induza a comercializar ou a utilizar, de qualquer modo, a sua sexualidade, que a impeça de usar qualquer método contraceptivo ou que a force ao matrimônio, à gravidez, ao aborto ou à prostituição, mediante coação, chantagem, suborno ou manipulação; ou que limite ou anule o exercício de seus direitos sexuais e reprodutivos.
- IV. a violência patrimonial, entendida como qualquer conduta que configure retenção, subtração, destruição parcial ou total de seus objetos, instrumentos de trabalho, documentos pessoais, bens, valores e direitos ou recursos econômicos, incluindo os destinados a satisfazer suas necessidades.
- V. a violência moral, entendida como qualquer conduta que configure calúnia, difamação ou injúria.

Está correto o que se afirma em:

- A) Apenas, as afirmativas I, II, III e IV estão corretas.
- B) Apenas, as afirmativas I, II, III e V estão corretas.
- C) As afirmativas I, II, III, IV e V estão corretas.
- D) As afirmativas I, II, III, IV e V estão incorretas.

### QUESTÃO 22

Conforme estabelecido no artigo 24-A da Lei Maria da Penha, “Descumprir decisão judicial que defere medidas protetivas de urgência (...), a pena de detenção será de:

- A) 2 (dois) meses a 2 (dois) anos.
- B) 3 (três) meses a 2 (dois) anos.
- C) 4 (quatro) meses a 2 (dois) anos.
- D) 6 (seis) meses a 2 (dois) anos.



### QUESTÃO 23

De vista do disposto na Lei Orgânica de Assistência Social (LOAS), capítulo II, seção I, artigo 4º, a Política Nacional de Assistência Social rege-se pelos seguintes princípios democráticos:

- I. supremacia do atendimento às necessidades sociais sobre as exigências de rentabilidade econômica.
- II. universalização dos direitos sociais, a fim de tornar o destinatário da ação assistencial alcançável pelas demais políticas públicas.
- III. respeito à dignidade do cidadão, à sua autonomia e ao seu direito a benefícios e serviços de qualidade, bem como à convivência familiar e comunitária, vedando-se qualquer comprovação vexatória, em especial a econômica, social e patrimonial.
- IV. igualdade de direitos no acesso ao atendimento, sem discriminação de qualquer natureza, garantindo-se equivalência às populações urbanas e rurais.
- V. divulgação ampla dos benefícios, serviços, programas e projetos assistenciais, bem como dos recursos oferecidos pelo Poder Público e dos critérios para sua concessão.

Está correto o que se afirma em:

- A) Apenas, as afirmativas I, II, III e IV estão corretas.
- B) Apenas, as afirmativas I, II, IV e V estão corretas.
- C) As afirmativas I, II, III, IV e V estão corretas.
- D) As afirmativas I, II, III, IV e V estão incorretas.

### QUESTÃO 24

Analise as afirmações abaixo sobre a “Organização da Assistência Social”, conforme estabelecido no artigo 5º da Lei Orgânica de Assistência Social (LOAS).

- I. descentralização político-administrativa para os Estados, o Distrito Federal e os Municípios, e comando único das ações em cada esfera de governo.
- II. participação da população, por meio de organizações representativas, na formulação das políticas e no controle das ações em todos os níveis.
- III. primazia da responsabilidade do Estado na condução da política de assistência social em cada esfera de governo.

Está correto o que se afirma em:

- A) Apenas, as afirmativas I e II estão corretas.
- B) Apenas, as afirmativas II e III estão corretas.
- C) As afirmativas I, II e III estão corretas.
- D) As afirmativas I, II e III estão incorretas.

### QUESTÃO 25

A Política Pública de Assistência Social realiza-se de forma integrada às políticas setoriais, considerando as desigualdades socioterritoriais, visando seu enfrentamento, à garantia dos mínimos sociais, ao provimento de condições para atender contingências sociais e à universalização dos direitos sociais. Sob essa perspectiva, objetiva:

- I. prover serviços, programas, projetos e benefícios de proteção social básica e, ou, especial para famílias, indivíduos e grupos que deles necessitem.
- II. contribuir com a inclusão e a equidade dos usuários e grupos específicos, ampliando o acesso aos bens e serviços socioassistenciais básicos e especiais, em áreas urbana e rural.
- III. assegurar que as ações no âmbito da assistência social tenham centralidade na família, e que garantam a convivência familiar e comunitária.

Está correto o que se afirma em:

- A) Apenas, as afirmativas I e II estão corretas.
- B) Apenas, as afirmativas II e III estão corretas.
- C) As afirmativas I, II e III estão corretas.
- D) As afirmativas I, II e III estão incorretas.

### QUESTÃO 26

Analise as afirmações abaixo sobre a “organização dos tipos de proteção em assistência social”, conforme estabelecido no artigo 6º-A da Lei Orgânica de Assistência Social (LOAS).

I. proteção social básica: conjunto de serviços, programas, projetos e benefícios da assistência social que visa a prevenir situações de vulnerabilidade e risco social por meio do desenvolvimento de potencialidades e aquisições e do fortalecimento de vínculos familiares e comunitários.

II. proteção social especial: conjunto de serviços, programas e projetos que tem por objetivo contribuir para a reconstrução de vínculos familiares e comunitários, a defesa de direito, o fortalecimento das potencialidades e aquisições e a proteção de famílias e indivíduos para o enfrentamento das situações de violação de direitos.

III. proteção social não especial: conjunto integrado de ações de iniciativa pública e da sociedade em geral, para garantir o atendimento às necessidades básicas da população.

Está correto o que se afirma em:

- A) Apenas, a afirmativa I está correta.
- B) Apenas, as afirmativas I e II estão corretas.
- C) As afirmativas I, II e III estão corretas.
- D) As afirmativas I, II e III estão incorretas.

### QUESTÃO 27

Conforme estabelecido no artigo 6º-C da Lei Orgânica de Assistência Social (LOAS) “As proteções sociais, básica e especial, serão ofertadas precipuamente no Centro de Referência de Assistência Social (CRAS) e no Centro de Referência Especializado de Assistência Social (CREAS), respectivamente, e pelas entidades sem fins lucrativos de assistência social (...)”. Nesse sentido, analise as afirmações abaixo.

I. O CRAS é a unidade pública municipal, de base territorial, localizada em áreas com maiores índices de vulnerabilidade e risco social, destinada à articulação dos serviços socioassistenciais no seu território de abrangência e à prestação de serviços, programas e projetos socioassistenciais de proteção social básica às famílias.

II. O CREAS é a unidade pública de abrangência e gestão municipal, estadual ou regional, destinada à prestação de serviços a indivíduos e famílias que se encontram em situação de risco pessoal ou social, por violação de direitos ou contingência, que demandam intervenções especializadas da proteção social especial.

III. Os CRAS e os CREAS são unidades públicas estatais instituídas no âmbito do SUAS, que possuem interface com as demais políticas públicas e privadas da base territorial local.

Está correto o que se afirma em:

- A) Apenas, as afirmativas I e II estão corretas.
- B) Apenas, as afirmativas I e III estão corretas.
- C) Apenas, as afirmativas II e III estão corretas.
- D) As afirmativas I, II e III estão corretas.

### QUESTÃO 28

Conforme estabelecido no artigo 20 da Lei Orgânica de Assistência Social (LOAS) “O benefício de prestação continuada é a garantia de um salário-mínimo mensal à pessoa com deficiência e ao idoso com 65 (sessenta e cinco) anos ou mais que comprovem não possuir meios de prover a própria manutenção nem de tê-la provida por sua família”. Nesse sentido, analise as afirmações abaixo.

I. Para efeito de concessão do benefício de prestação continuada, considera-se pessoa com deficiência aquela que tem impedimento de longo prazo de natureza física, mental, intelectual ou sensorial, o qual, em interação com uma ou mais barreiras, pode obstruir sua participação plena e efetiva na sociedade em igualdade de condições com as demais pessoas.

II. A condição de acolhimento em instituições de longa permanência não prejudica o direito do idoso ou da pessoa com deficiência ao benefício de prestação continuada.

III. Na hipótese de não existirem serviços no município de residência do beneficiário, fica assegurado, na forma prevista em regulamento, o seu encaminhamento ao município mais próximo que contar com tal estrutura.

IV. O benefício de prestação continuada será devido a mais de um membro da mesma família enquanto atendidos os requisitos exigidos nesta Lei.

Está correto o que se afirma em:

- A) Apenas, as afirmativas I, II e III estão corretas.
- B) Apenas, as afirmativas I, III e IV estão corretas.
- C) As afirmativas I, II, III e IV estão corretas.
- D) As afirmativas I, II, III e IV estão incorretas.

### QUESTÃO 29

Conforme estabelecido no artigo 21 da Lei Orgânica de Assistência Social (LOAS) “O benefício de prestação continuada deve ser revisto a cada 2 (dois) anos para avaliação da continuidade das condições que lhe deram origem”. Nesse sentido, analise as afirmações abaixo.

I. Em caso de morte do beneficiário o pagamento do benefício será transferido para outro membro da família.

II. O benefício será cancelado quando se constatar irregularidade na sua concessão ou utilização.

III. O desenvolvimento das capacidades cognitivas, motoras ou educacionais e a realização de atividades não remuneradas de habilitação e reabilitação, entre outras, não constituem motivo de suspensão ou cessação do benefício da pessoa com deficiência.

IV. A cessação do benefício de prestação continuada concedido à pessoa com deficiência não impede nova concessão do benefício, desde que atendidos os requisitos definidos em regulamento.

V. O beneficiário em gozo de benefício de prestação continuada concedido judicial ou administrativamente poderá ser convocado para avaliação das condições que ensejaram sua concessão ou manutenção, sendo-lhe exigida a presença dos requisitos previstos nesta Lei e no regulamento.

Está correto o que se afirma em:

- A) Apenas, as afirmativas I, II, III e IV estão corretas
- B) Apenas, as afirmativas I, II, IV e V estão corretas.
- C) Apenas, as afirmativas I, III, IV e V estão corretas.
- D) Apenas, as afirmativas II, III, IV e V estão corretas.

### QUESTÃO 30

Conforme estabelecido no artigo 3º do Estatuto do Idoso “É obrigação da família, da comunidade, da sociedade e do poder público assegurar à pessoa idosa, com absoluta prioridade, a efetivação do direito à vida, à saúde, à alimentação, à educação, à cultura, ao esporte, ao lazer, ao trabalho, à cidadania, à liberdade, à dignidade, ao respeito e à convivência familiar e comunitária”. Nesse sentido, analise as afirmações abaixo sobre a garantia de prioridade.

- I. atendimento preferencial imediato e individualizado junto aos órgãos públicos e privados prestadores de serviços à população.
- II. preferência na formulação e na execução de políticas sociais públicas específicas.
- III. destinação privilegiada de recursos públicos nas áreas relacionadas com a proteção à pessoa idosa.
- IV. viabilização de formas alternativas de participação, ocupação e convívio da pessoa idosa com as demais gerações.
- V. priorização do atendimento da pessoa idosa por sua própria família ou amigos próximos, em detrimento do atendimento asilar, exceto dos que não a possuam ou careçam de condições de manutenção da própria sobrevivência enquanto pessoa.

Está correto o que se afirma em:

- A) Apenas, as afirmativas I, II e III estão corretas.
- B) Apenas, as afirmativas II, III e IV estão corretas.
- C) Apenas, as afirmativas III, IV e V estão corretas.
- D) Apenas, as afirmativas I, II, III e IV estão corretas.

### QUESTÃO 31

Segundo o artigo 15 do Estatuto do Idoso: “É assegurada a atenção integral à saúde da pessoa idosa, por intermédio do Sistema Único de Saúde (SUS), garantindo-lhe o acesso \_\_\_\_\_ e \_\_\_\_\_, em conjunto articulado e contínuo das ações e serviços, para a prevenção, promoção, proteção e recuperação da saúde, incluindo a atenção especial às doenças que afetam preferencialmente as pessoas idosas”. As lacunas são preenchidas corretamente por:

- A) preferencial / direto
- B) rápido / humanizado
- C) imediato / contínuo
- D) universal / igualitário

### QUESTÃO 32

Conforme estabelecido no artigo 96 do Estatuto do Idoso “Discriminar pessoa idosa, impedindo ou dificultando seu acesso a operações bancárias, aos meios de transporte, ao direito de contratar ou por qualquer outro meio ou instrumento necessário ao exercício da cidadania, por motivo de idade”, a pena de reclusão é de:

- A) 6 (seis) meses a 1 (um) ano e multa.
- B) 6 (seis) meses a 2 (dois) anos e multa.
- C) 6 (seis) meses a 3 (três) anos e multa.
- D) 6 (seis) meses a 4 (quatro) anos e multa.

### QUESTÃO 33

Conforme estabelecido no artigo 2º da Lei nº. 8.069/90, que dispõe sobre o Estatuto da Criança e do Adolescente, considera-se como “adolescente” a pessoa com idade de:

- A) entre onze e dezoito anos de idade.
- B) entre doze e dezoito anos de idade.
- C) entre treze e dezoito anos de idade.
- D) entre quatorze e dezoito anos de idade.

### QUESTÃO 34

Segundo o artigo 53 da Lei nº. 8.069/90, que dispõe sobre o Estatuto da Criança e do Adolescente “A criança e o adolescente têm direito à educação, visando ao pleno desenvolvimento de sua pessoa, preparo para o exercício da cidadania e qualificação para o trabalho, assegurando-se-lhes”, exceto:

- A) igualdade de condições para o acesso e permanência na escola.
- B) direito de ser respeitado por seus educadores.
- C) direito de contestar critérios avaliativos, podendo recorrer às instâncias escolares superiores.
- D) acesso à escola privada, próxima de sua residência, garantindo-se vagas no mesmo estabelecimento a irmãos que frequentem a mesma etapa ou ciclo de ensino da educação básica.

### QUESTÃO 35

Conforme estabelecido no artigo 56 da Lei nº. 8.069/90, que dispõe sobre o Estatuto da Criança e do Adolescente “Os dirigentes de estabelecimentos de ensino fundamental comunicarão ao Conselho Tutelar os casos de”, exceto:

- A) maus-tratos envolvendo seus alunos.
- B) reiteração de faltas injustificadas e de evasão escolar, esgotados os recursos escolares.
- C) elevados níveis de repetência.
- D) reiteração de advertências escolares.

### QUESTÃO 36

Segundo o artigo 2º da Lei Complementar nº. 011/03, que dispõe sobre o Estatuto dos Servidores Públicos do Município de Amaralina, “Cargo Público”, é:

- A) é o conjunto de atribuições e responsabilidades confiadas a servidor público e que tenha como características essenciais a criação por lei, número certo, denominação própria e remuneração pelo Município.
- B) é o conjunto de atribuições confiadas ao servidor público e que tenha como características essenciais a criação por lei, denominação própria e remuneração pela prefeitura.
- C) é o conjunto de cargos da mesma natureza de trabalho, organizados em classes e hierarquizados segundo o grau de complexidade das tarefas e respectivos requisitos.
- D) é o conjunto de cargos da mesma natureza de trabalho, organizados em classes e níveis de hierarquia segundo o grau de complexidade das tarefas e respectivos requisitos.

### QUESTÃO 37

Analise as afirmações abaixo sobre as formas de provimento de cargo público, observadas as disposições do artigo 10 da Lei Complementar nº. 011/03, que dispõe sobre o Estatuto dos Servidores Públicos do Município de Amaralina.

- I. nomeação
- II. promoção
- III. readaptação
- IV. reversão
- V. reintegração
- VI. disponibilidade e aproveitamento

Está correto o que se afirma em:

- A) Apenas, as afirmativas I e II estão corretas.
- B) Apenas, a afirmativa I está correta.
- C) As afirmativas I, II, III, IV, V e VI estão corretas.
- D) As afirmativas I, II, III, IV, V e VI estão incorretas.

### QUESTÃO 38

Analise as afirmações abaixo sobre “nomeação”, observadas as disposições do artigo 15 da Lei Complementar nº. 011/03, que dispõe sobre o Estatuto dos Servidores Públicos do Município de Amaralina.

- I. em caráter efetivo, quando se tratar de cargo isolado ou de carreira.
- II. em comissão, para cargos de confiança, de livre provimento e exoneração.

- A) Apenas, a afirmativa I está correta.
- B) Apenas, a afirmativa II está correta.
- C) As afirmativas I e II estão corretas.
- D) As afirmativas I e II estão incorretas.

**QUESTÃO 39**

Análise as afirmações abaixo sobre a “perda de cargo em caso de servidor estável”, observadas as disposições do artigo 32 da Lei Complementar nº. 011/03, que dispõe sobre o Estatuto dos Servidores Públicos do Município de Amaralina.

- I. em virtude de sentença judicial transitada em julgado.
- II. mediante processo administrativo em que lhe seja assegurada ampla defesa.
- III. mediante procedimento de avaliação periódica de desempenho, na forma de lei complementar, no período de 2 (dois), assegurado o direito de ampla defesa e do contraditório.

- A) Apenas, a afirmativa I está correta.
- B) Apenas, as afirmativas I e II estão corretas.
- C) As afirmativas I, II e III estão corretas.
- D) As afirmativas I, II e III estão incorretas.

**QUESTÃO 40**

Análise as afirmações abaixo sobre as “indenizações devidas ao servidor público”, observadas as disposições do artigo 63 da Lei Complementar nº. 011/03, que dispõe sobre o Estatuto dos Servidores Públicos do Município de Amaralina.

- I. ajuda de custo
- II. diárias

- A) Apenas, a afirmativa I está correta.
- B) Apenas, a afirmativa II está correta.
- C) As afirmativas I e II estão corretas.
- D) As afirmativas I e II estão incorretas.