

Leia os textos e responda as questões de 1 a 5.

TEXTO I

Cientistas americanos estudam o caso de uma mulher portadora de uma rara condição, em resultado da qual ela não tem medo de nada. (Folha de S. Paulo, 17 de dezembro de 2010. Cotidiano)

TEXTO II

A mulher sem medo

MOACYR SCLIAR

Ele não sabia o que o esperava quando, levado mais pela curiosidade do que pela paixão, começou a namorar a mulher sem medo. Na verdade havia aí também um elemento interesseiro; tinha um projeto secreto, que era o de escrever um livro chamado "A Vida com a Mulher sem Medo", uma obra que, imaginava, poderia fazer enorme sucesso, trazendo-lhe fama e fortuna. Mas ele não tinha a menor ideia do que viria a acontecer.

Dominador, o homem queria ser o rei da casa. Suas ordens deveriam ser rigorosamente obedecidas pela mulher. Mas como impor sua vontade? Como muitos ele recorria a ameaças: quero o café servido às nove horas da manhã, senão... E aí vinham as advertências: senão eu grito com você, senão eu bato em você, senão eu deixo você sem comida.

Acontece que a mulher simplesmente não tomava conhecimento disso; ao contrário, ria às gargalhadas. Não temia gritos, não temia tapas, não temia qualquer tipo de castigo. E até dizia, gentil: "Bem que eu queria ficar assustada com suas ameaças, como prova de consideração e de afeto, mas você vê, não consigo."

Aquilo, além de humilhá-lo profundamente, deixava-o completamente perturbado. Meter medo na mulher transformou-se para ele em questão de honra. Tinha de vê-la pálida, trêmula, gritando por socorro.

Como fazê-lo? Pensou muito a respeito e chegou a uma conclusão: para amedrontá-la só barata ou rato. Resolveu optar pela barata, por uma questão de facilidade: perto de onde moravam havia um velho depósito abandonado, cheio de baratas. Foi até lá e conseguiu quatro exemplares, que guardou num vidro de boca larga.

Voltou para casa e ficou esperando que a mulher chegasse, quando então soltaria as baratas. Já antegozava a cena: ela sem dúvida subiria numa cadeira, gritando histericamente. **E ele enfim se sentiria o vencedor.**

Foi neste momento que o rato apareceu. Coisa surpreendente, porque ali não havia ratos, sobretudo um roedor como aquele, enorme, ameaçador, o Rei dos Ratos. Quando a mulher finalmente retornou encontrou-o de pé sobre uma cadeira, agarrado ao vidro com as baratas, gritando histericamente.

Fazendo jus à fama ela não demonstrou o menor temor; ao contrário, ria às gargalhadas. Foi buscar uma vassoura, caçou o rato pela sala, conseguiu encurralá-lo e liquidou-o sem maiores problemas. Feito que ajudou o homem, ainda trêmulo, a descer da cadeira. E aí viu que ele segurava o vidro com as quatro baratas. O que deixou-a assombrada: o que pretendia ele fazer com os pobres insetos? Ou aquilo era um novo tipo de perversão?

Aquela altura ele já nem sabia o que dizer. Confessar que se tratava do derradeiro truque para assustá-la seria um vexame, mesmo porque, como ele agora o constatava, ela não tinha medo de baratas, assim como não tivera medo do rato. O jeito era aceitar a situação. E admitir que viver com uma mulher sem medo era uma coisa no mínimo amedrontadora.

QUESTÃO 1

Depois de concluída a leitura podemos afirmar que os textos I e II pertencem, respectivamente, aos gêneros:

- A) Reportagem e crônica.
- B) Reportagem e conto.
- C) Notícia e crônica.
- D) Notícia e conto.

QUESTÃO 2

O texto II apresenta alguns componentes pertencentes aos gêneros narrativos, como fatos, personagens, tempo, espaço e narrador, além de certa preocupação quanto ao modo como os fatos são narrados. Partindo desta perspectiva, o que a narrativa revela, ao longo da história, acerca das características psicológicas do marido?

- A) Revela que ele era um homem curioso, dominador e compassivo.
- B) Revela que ele era um homem curioso, submisso, mas competitivo.
- C) Revela que ele não era um homem curioso, dominador e competitivo.
- D) Revela que ele era um homem curioso, dominador e competitivo.

QUESTÃO 3

Tomando por base os fragmentos destacados no texto, assinale a alternativa que evidencie como o homem encarava a característica da mulher de não sentir medo:

- A) Encarava como uma característica pessoal da mulher, não tendo nenhuma relação com ele.
- B) Encarava como um desafio pessoal, como uma limitação dele, e não como uma característica dela.
- C) Não encarava como um desafio pessoal, para ele era algo natural, uma limitação exclusiva da mulher.
- D) Não encarava como um desafio pessoal, nem como uma limitação dele, e sim como uma característica dela.

QUESTÃO 4

É possível observar que os dois textos abordam o mesmo tema, mesmo sendo bastante diferentes, o que ocorre devido ao fato de pertencerem a gêneros distintos, cuja finalidade varia de acordo com o público para o qual se destina. Qual seria, então, a finalidade, respectivamente, dos textos I e II?

- A) Informar o leitor sobre um acontecimento raro. Entreter o leitor, além de provocar algumas reflexões acerca da natureza humana.
- B) Informar o leitor sobre um acontecimento recorrente. Informar o leitor, além de provocar algumas reflexões acerca da natureza humana.
- C) Entreter o leitor sobre um acontecimento raro. Informar o leitor, além de provocar algumas reflexões acerca da natureza humana.
- D) Entreter o leitor sobre um acontecimento recorrente. Informar o leitor, mas sem provocar reflexões acerca da natureza humana.

QUESTÃO 5

No período composto “Foi buscar uma vassoura, caçou o rato pela sala, conseguiu encurralá-lo e liquidou-o sem maiores problemas” encontramos quatro orações coordenadas. As referidas orações podem ser classificadas, respectivamente, em:

- A) oração coordenada assindética; oração coordenada assindética; oração coordenada assindética; oração coordenada sindética aditiva.
- B) oração coordenada assindética; oração coordenada assindética; oração coordenada assindética; oração coordenada sindética adversativa.
- C) oração coordenada assindética; oração coordenada sindética; oração coordenada assindética; oração coordenada sindética aditiva.
- D) oração coordenada assindética; oração coordenada assindética; oração coordenada sindética; oração coordenada sindética aditiva.

QUESTÃO 6

Na oração “Voltou para casa e ficou esperando que a mulher chegasse” podemos identificar um (a):

- A) Sujeito elíptico, cujo núcleo é “ele”.
- B) Sujeito simples, cujo núcleo é “mulher”.
- C) Sujeito indeterminado.
- D) Oração sem sujeito.

QUESTÃO 7

Analise as palavras *paixão*, *gargalhadas*, *depósito*, *trêmulo*, e assinale a alternativa que apresenta, pela ordem, a classificação dessas palavras quanto a posição das sílabas tônicas:

- A) Oxítona, paroxítona, paroxítona, proparoxítona.
- B) Oxítona, paroxítona, proparoxítona, proparoxítona.
- C) Oxítona, proparoxítona, paroxítona, proparoxítona.
- D) Oxítona, paroxítona, proparoxítona, paroxítona.

Leia a anedota a seguir e responda às questões 8, 9 e 10.

Dois camaradas se encontram quando estão passeando com seus cachorros na rua.

Um deles, muito convencido, diz:

- O meu cachorro consegue ler!

O outro, mais convencido ainda:

- Eu já sabia. O meu me contou!

(Amir Mattos, org. Brincadeiras, pegadinhas e piadas da Internet. Belo Horizonte: Leitura, 2002. p. 12)

QUESTÃO 8

Assinale a alternativa que contenha as formas verbais sublinhadas na anedota:

- A) encontram, consegue: presente do indicativo; sabia: pretérito perfeito do indicativo; contou: pretérito perfeito do indicativo
- B) encontram, consegue: presente do indicativo; sabia: pretérito imperfeito do indicativo; contou: pretérito imperfeito do indicativo
- C) encontram, consegue: presente do indicativo; sabia: pretérito imperfeito do indicativo; contou: pretérito perfeito do indicativo
- D) encontram, consegue: presente do indicativo; sabia: pretérito imperfeito do indicativo; contou: pretérito imperfeito do indicativo

QUESTÃO 9

Qual das alternativas abaixo apresenta um exemplo de discurso direto?

- A) Um deles disse que seu cachorro consegue ler. O outro confirmou que já sabia porque o seu cachorro lhe contou.
- B) Um dos camaradas exclamou que seu cachorro tinha a habilidade de ler. O outro retrucou dizendo que já estava ciente disso, pois seu cachorro lhe informou.
- C) Ambos os camaradas demonstraram convicção quanto à capacidade de leitura de seus respectivos cachorros.
- D) "O meu cachorro consegue ler!"; "Eu já sabia. O meu me contou!"

QUESTÃO 10

Considerando as alternativa a seguir, assinale aquela que contenha as formas verbais que estejam no futuro do pretérito, preenchendo corretamente as lacunas;

- Se ela trouxesse as chaves, nós _____ entrar no salão. (poder)
- Se eles deixassem, vocês _____ as cartas. (escrever)
- Eu _____ o convite, se pudesse. (aceitar)
- Se nós disséssemos isso, certamente eles se _____. (ofender)

- A) poderíamos; escreveriam; aceitaria; ofenderiam.
- B) poderia; escreveria; aceitaria; ofenderia.
- C) poderíamos; escreveriam; aceitara; ofenderiam.
- D) poderíamos; escreveram; aceitaria; ofenderiam.

MATEMÁTICA**QUESTÃO 11**

Em um projeto social, são oferecidas as seguintes modalidades esportivas: "futebol de campo, futebol de salão, vôlei, handebol, basquete e xadrez". A seleção inicial dos participantes por modalidade é realizado pelo preenchimento de um formulário "socioeconômico". Para nova turma de 2024, os selecionadores analisaram a seguinte situação: "20 candidatos pretendem treinar somente futebol de salão e 8 pretendem treinar somente basquete". O total dos inscritos para treinar basquete são 15. Ao todo, existem 17 candidatos que não pretendem praticar futebol de salão. O total de candidatos inscritos, foi de:

- A) 35
- B) 42
- C) 30
- D) 44

QUESTÃO 12

Em uma determinada região montanhosa localizada no Leste Europeu, no período de inverno, essa região é muito castigada, pelo frio intenso. O deslocamento entre as cidades, são prejudicados devido ao broqueio por excesso de neve nas estradas. Assim, é comum os moradores de uma cidade "A" para chegarem em uma cidade "C" passarem pela cidade "B". Dessa forma, um morador da cidade "A" que deseja chegar a cidade "C", passando pela cidade "B", terá quantos caminhos possíveis? Sabendo que existe quatro estradas de "A" para "B" e seis estradas de "B" para "C".

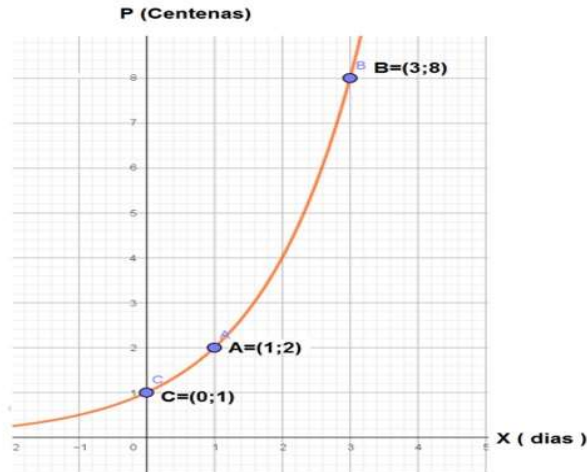
- A) 20
- B) 22
- C) 24
- D) 26

QUESTÃO 13

“A dengue é uma doença infecciosa febril aguda causada por um vírus que pertence à família *Flaviviridae*, do gênero *Flavivirus*. O vírus da dengue apresenta quatro sorotipos, em geral, denominados DENV-1, DENV-2, DENV-3 e DENV-4. Esses também são classificados como arbovírus, ou seja, são normalmente transmitidos por mosquitos. No Brasil, os vírus da dengue são transmitidos pela fêmea do mosquito *Aedes aegypti* (quando também infectada pelos vírus) e podem causar tanto a manifestação clássica da doença quanto à forma considerada hemorrágica” (<https://www.cpqrr.fiocruz.br/pg/dengue/>).

Considerando que um grupo de pesquisadores desenvolveram um modelo matemático que analisa a taxa de crescimento da população de mosquitos, esse modelo é gerado pela função:

$P(x) = k \cdot 2^{x-3}$, onde $k > 0$. Essa função, gera o gráfico abaixo que expõem a evolução de uma população de mosquitos em centenas de indivíduos por dia. No terceiro dia a população é de oito centenas, então no décimo quinto dia a população será de:



- A) 32.768 centenas
- B) 32.760 centenas
- C) 32.750 centenas
- D) 32.730 centenas

QUESTÃO 14

Uma determinada escola do nordeste brasileiro, resolve premiar os melhores trabalhos em uma feira de ciências. Em um total de 14 para cada colocação, de acordo com a tabela abaixo:

Turmas	1ª Premiação	2ª Premiação	3ª Premiação	Pontuação
1º Ano	5	5	3	43
2º Ano	5	4	7	44
3º Ano	4	5	4	39

As premiações estão vinculadas a pontuação. Nesse sentido, se o 2º ano totalizou 44 pontos, quais foram os pontos obtidos por cada premiação?

- A) 20, 17 e 7
- B) 20, 12 e 14
- C) 25, 10 e 9
- D) 25, 12 e 7

QUESTÃO 15

O senhor Luiz, vai fazer uma viagem e precisa organizar 10 pacotes de forma que os pacotes fiquem organizados em um grupo de 6 pacotes e outro de 4 pacotes. De quantos modos ele pode dividir os 10 pacotes?

- A) 200
- B) 210
- C) 220
- D) 230

CONHECIMENTOS GERAIS

QUESTÃO 16

De acordo com os dados do CENSO (2010) a população do Município de Amaralina era de 3.434. No último CENSO, realizado em 2022, foi apurada uma população de 3.268 pessoas para o Município de Amaralina. Qual foi a variação percentual na população de Amaralina entre os anos de 2010 e 2022?

- A) Um aumento de 4,8%.
- B) Uma diminuição de 4,8%.
- C) Um aumento de 4,9%.
- D) Uma diminuição de 4,9%.

QUESTÃO 17

O artigo 5º, inciso LVII da Constituição Federal do Brasil, afirma que: "Ninguém será considerado culpado até o trânsito em julgado de sentença penal condenatória." Essa garantia constitucional assegura que uma pessoa não pode ser tratada como culpada até que todas as possibilidades de recurso tenham sido esgotadas e uma sentença condenatória definitiva seja proferida. De acordo com os direitos e garantias fundamentais expressos na Constituição Federal do Brasil, qual é o princípio que estabelece que "ninguém será considerado culpado até o trânsito em julgado de sentença penal condenatória"?

- A) Princípio da legalidade.
- B) Princípio da presunção de inocência.
- C) Princípio da igualdade perante a lei.
- D) Princípio da proporcionalidade.

QUESTÃO 18

Felix de Bulhões foi, além de político, um poeta goiano que no ano de 1855, fundou o jornal O Libertador, compôs o "Hino Abolicionista Goiano", trabalhou pela libertação dos escravizados para isso, promoveu festas e angariou recursos (adaptado de Lazara Alzira de Freitas, 2010, p. 26). Com relação aos efeitos da abolição da escravatura em Goiás, podemos afirmar que:

- A) A abolição não afetou a vida econômica da Província, uma vez que o número de libertos era insignificante para o total da População.
- B) A abolição não afetou a vida política da Província, mas causou sérios problemas para a economia, uma vez que o escravizado era a principal mão de obra disponível.
- C) A abolição afetou, seriamente, a vida econômica da província porque a escravidão era o sustentáculo da exploração aurífera em Goiás.
- D) A abolição não afetou a vida econômica da Província porque já havia se estabelecido em Goiás muitos imigrantes para substituir a mão de obra escravizada.

QUESTÃO 19

Qual das seguintes opções descreve corretamente as características naturais do Estado de Goiás?

- A) A vegetação predominante em Goiás é a Mata Atlântica, com fauna composta principalmente por animais típicos de florestas tropicais.
- B) O relevo de Goiás é predominantemente montanhoso, com altitudes elevadas, e a vegetação é composta por florestas subtropicais e campos.
- C) Goiás tem relevo variado, com planaltos, chapadas e vales. A vegetação predominante é o Cerrado, com fauna diversificada.
- D) O relevo de Goiás é predominantemente plano, com extensas áreas de savanas e florestas tropicais úmidas.

QUESTÃO 20

As bonecas Karajá são artefatos cerâmicos tradicionais do povo Karajá. Elas desempenham um papel significativo na transmissão de conhecimentos tradicionais e na expressão da identidade étnica da comunidade. As bonecas Karajá representam não apenas objetos artesanais, mas também símbolos de memória, tradição e identidade para os Karajá. Sua importância vai além do aspecto material, refletindo a conexão profunda entre o povo Karajá e sua história, cultura e território. Qual é a relação entre o conceito de patrimônio cultural e as bonecas Karajá?



Disponível em: <https://materiaincognita.com.br/boneca-indigena-karaja-e-patrimonio-cultural-nacional/>

- A) O patrimônio cultural refere-se apenas a objetos antigos sem relevância contemporânea.
- B) As bonecas Karajá são consideradas patrimônio cultural devido à sua idade avançada.
- C) O patrimônio cultural engloba bens materiais e imateriais que possuem significado cultural e identitário para uma comunidade.
- D) As bonecas Karajá não são consideradas patrimônio cultural devido à sua natureza artesanal.

CONHECIMENTOS ESPECÍFICOS

QUESTÃO 21

Segundo a Lei nº. 8.080/1990, o conjunto de ações que proporcionam o conhecimento, a detecção ou prevenção de qualquer mudança nos fatores determinantes e condicionantes de saúde individual ou coletiva, com a finalidade de recomendar e adotar as medidas de prevenção e controle das doenças ou agravos, refere-se corretamente ao (a):

- A) Vigilância sanitária
- B) Vigilância epidemiológica
- C) Assistência toxicológica
- D) Sistema Único de Saúde (SUS)

QUESTÃO 22

De acordo com a Lei Federal nº. 8.142/90, a qual dispõe sobre a participação da comunidade na gestão do SUS e sobre as transferências intergovernamentais de recursos financeiros na área da saúde, o Conselho de Saúde:

- A) reúne-se a cada quatro anos com a representação dos vários segmentos sociais, para avaliar a situação de saúde.
- B) propõe as diretrizes para a formulação da política de saúde nos níveis correspondentes, convocada pelo Poder Executivo.
- C) atua na formulação de estratégias e no controle da execução da política de saúde na instância correspondente, inclusive nos aspectos econômicos e financeiros.
- D) Todas as alternativas anteriores estão corretas.

QUESTÃO 23

A Lei Complementar nº. 141/12 estabelece os critérios de rateio dos recursos de transferências para a saúde, e assim especifica que não constituirá despesa com ações e serviços públicos de saúde, para fins de apuração dos percentuais mínimos de que trata essa Lei, aquela decorrente de:

- A) saneamento básico, inclusive quanto às ações financiadas e mantidas com recursos provenientes de taxas, tarifas ou preços públicos instituídos para essa finalidade
- B) ações de assistência social
- C) obras de infraestrutura, ainda que realizadas para beneficiar direta ou indiretamente a rede de saúde
- D) Todas as alternativas anteriores estão corretas.

QUESTÃO 24

O Decreto Federal nº. 7.508/11 dispõe que para ser instituída, a Região de Saúde, espaço geográfico contínuo com a finalidade de integrar a organização, o planejamento e a execução de ações e serviços de saúde, deve conter, no mínimo, ações e serviços de:

- 1.atenção primária.
- 2.urgência e emergência.
- 3.atenção psicossocial.
- 4.atenção ambulatorial especializada e hospitalar, e
- 5.vigilância em saúde.

Está correto o que se afirma em:

- A) 1, 2, 3, 4 e 5
- B) 1, 2, 3 e 5
- C) 2, 3, 4 e 5
- D) 2, 3 e 4

QUESTÃO 25

A Portaria GM/MS nº. 2.436/17 estabelece que a gestão municipal deve articular e criar condições para que a referência aos serviços especializados ambulatoriais, sejam realizados preferencialmente pela Atenção Básica, sendo de sua responsabilidade:

- A) Ordenar o fluxo das pessoas nos demais pontos de atenção da RAS.
- B) Gerir a referência e contrarreferência em outros pontos de atenção.
- C) Estabelecer relação com os especialistas que cuidam das pessoas do território.
- D) Todas as alternativas anteriores estão corretas.

QUESTÃO 26

Conforme a Portaria GM/MS nº. 104/11, a qual define as terminologias adotadas em legislação nacional, a relação de doenças, agravos e eventos em saúde pública de notificação compulsória em todo o território nacional e estabelece fluxo, critérios, responsabilidades e atribuições aos profissionais e serviços de saúde, agravo significa corretamente:

- A) uma enfermidade ou estado clínico, independentemente de origem ou fonte, que represente ou possa representar um dano significativo para os seres humanos.
- B) qualquer dano à integridade física, mental e social dos indivíduos provocado por circunstâncias nocivas, como acidentes, intoxicações, abuso de drogas, e lesões auto ou heteroinfligidas
- C) manifestação de doença ou uma ocorrência que apresente potencial para causar doença.
- D) Todas as alternativas anteriores estão corretas.

QUESTÃO 27

Considerando a Lei nº. 5.905/1973, que dispõe sobre a criação dos Conselhos Federal e Regionais de Enfermagem e dá outras providências, analise as afirmativas abaixo e assinale a alternativa incorreta.

- A) O Conselho Federal e os Conselhos Regionais são órgãos disciplinadores especificamente do exercício da profissão de enfermeiro, sendo as demais profissões compreendidas nos serviços de Enfermagem inerentes a outras legislações cabíveis.
- B) Compete ao Conselho Federal elaborar o Código de Deontologia de Enfermagem e alterá-lo, quando necessário, ouvidos os Conselhos Regionais, dentre outras competências.
- C) Os membros dos Conselhos Regionais e respectivos suplentes serão eleitos por voto pessoal, secreto e obrigatório, em época determinada pelo Conselho Federal, em Assembleia Geral especialmente convocada para esse fim.
- D) Cada Conselho Regional elegerá seu Presidente, Secretário e Tesoureiro, admitida a criação de cargos de Vice-presidente, Segundo-secretário e Segundo- tesoureiro, para os Conselhos com mais de doze membros.

QUESTÃO 28

De acordo com a Lei nº. 7.498/86, alterada pelas Leis nº, 14.434/22 e 14.602/23, a qual dispõe sobre a regulamentação do exercício da Enfermagem e dá outras providências, o enfermeiro exerce todas as atividades de enfermagem, cabendo-lhe privativamente:

- A) O planejamento, programação e avaliação dos cursos formadores de pessoal de enfermagem.
- B) A direção de escola, chefia de departamento e coordenação de cursos para formação de pessoal de enfermagem em todos os graus.
- C) A organização e direção dos serviços de enfermagem e de suas atividades técnicas e auxiliares nas empresas prestadoras desses serviços.
- D) Todas as alternativas anteriores estão corretas.

QUESTÃO 29

O Programa Nacional de Imunizações do Brasil tem avançado ano a ano para proporcionar melhor qualidade de vida à população com a prevenção de doenças. Levando-se em conta o Calendário Nacional de Vacinação do adulto e do idoso, tratam-se de vacinas em que se recomenda dose de reforço, levando-se em conta ou não situações específicas conforme estabelecidas no Calendário Nacional, com exceção de:

- A) Difteria e Tétano (dT)
- B) Sarampo, caxumba, rubéola (SCR - atenuada) - Tríplice viral
- C) Febre Amarela (VFA - atenuada)
- D) Difteria, Tétano, Pertussis (dTpa - acelular) [vacina recomendada para profissionais da saúde, parteiras tradicionais e estagiários da área da saúde que atuam em maternidades e em unidades de internação neonatal (UTI/UCI convencional e UCI Canguru), atendendo recém-nascidos].

QUESTÃO 30

Considerando o disposto na Resolução Cofen nº. 564/2017, a qual aprova o novo Código de Ética dos Profissionais de Enfermagem, quanto aos deveres dos profissionais de Enfermagem, assinale a alternativa incorreta.

- A) Respeitar as diretivas antecipadas da pessoa no que concerne às decisões sobre cuidados e tratamentos que deseja ou não receber no momento em que estiver incapacitado de expressar, livre e autonomamente, suas vontades.
- B) O profissional de Enfermagem deverá recusar-se a executar prescrição de Enfermagem e Médica em caso de identificação de erro e/ou ilegitimidade da mesma, devendo esclarecer com o prescritor ou outro profissional, registrando no prontuário.
- C) É vedado ao profissional de Enfermagem o cumprimento de prescrição à distância, incluindo em casos de urgência e emergência e regulação.
- D) Será respeitado o direito de greve e, nos casos de movimentos reivindicatórios da categoria, deverão ser prestados os cuidados mínimos que garantam uma assistência segura, conforme a complexidade do paciente.

QUESTÃO 31

O calendário nacional de vacinação contempla, na rotina dos serviços, 19 vacinas que protegem o indivíduo em todos os ciclos de vida, desde o nascimento. Entre as doenças imunopreveníveis por essas vacinas estão a:

- A) Poliomielite
- B) Rubéola
- C) Tétano
- D) Todas as alternativas anteriores estão corretas.

QUESTÃO 32

Hoje, há uma Carteira de Serviços da Atenção Primária à Saúde (Casaps) disponível para apoiar os gestores municipais na tomada de decisões e levar à população o conhecimento do que encontrar na Atenção Primária à Saúde (APS). Considerando às características relacionadas à Casaps, assinale a alternativa incorreta.

- A) A carteira visa enumerar todos os sinais, sintomas, ações, cuidados e patologias mais prevalentes que devem ser acompanhadas na APS.
- B) O gestor municipal poderá adequar (acrescentando, retirando ou reformulando) itens na Carteira de Serviços, de acordo com as necessidades e condições locais, e adaptar a oferta nacional para a realidade do município.
- C) Os procedimentos e ações a serem realizados devem respeitar as regulamentações específicas dos conselhos profissionais bem como as habilidades individuais, sendo mote para a organização e a identificação de treinamentos adicionais necessários a serem ofertados aos profissionais.
- D) É um documento que não pretende ser excludente, portanto a não menção de um sinal, sintoma, diagnóstico, ação ou cuidado não significa que este não deva ser considerado na APS.

QUESTÃO 33

Considerando as causas referentes às intoxicações exógenas, as substâncias que “dependendo de sua solubilidade nos tecidos, vão desenvolver mais prontamente ou tardiamente os sinais clínicos da intoxicação. Assim, por exemplo, por inalação de vapores do produto no ambiente os primeiros sintomas aparecem em poucos minutos, enquanto que pela ingestão oral ou exposição dérmica pode haver um aparecimento tardio dos sintomas. Se ocorrer uma exposição cutânea localizada, o efeito tende a se restringir à área exposta, sendo a reação exacerbada se houver lesão cutânea ou dermatite. Exemplo: sudorese intensa e miofasciculações localizadas no membro afetado; visão borrada e miose do olho exposto; ou sibilância e tosse no caso de exposição pulmonar de pequenas quantidades”, referem-se especificamente aos (a):

- A) Medicamentos benzodiazepínicos
- B) Inseticidas organofosforados
- C) Antiparasitários piretróides
- D) Herbicidas bupiridílicos

QUESTÃO 34

O tratamento é eminentemente clínico-epidemiológico, não sendo empregado na rotina hospitalar exame laboratorial para confirmação do tipo de veneno circulante. No loxoscelismo na forma cutâneo-hemolítica, as alterações laboratoriais podem ser subclínicas, com anemia aguda e hiperbilirrubinemia indireta. Elevação dos níveis séricos de ureia e creatinina é observada somente quando há injúria renal aguda. No latrosectismo, as alterações laboratoriais são inespecíficas. São descritos distúrbios hematológicos (leucocitose, linfopenia), bioquímicos (hiperglicemia, hiperfosfatemia), do sedimento urinário (albuminúria, hematúria, leucocitúria) e eletrocardiográficos (fibrilação atrial, bloqueios, diminuição de amplitude do QRS e da onda T, inversão da onda T, alterações do segmento ST e prolongamento do intervalo QT). As alterações laboratoriais do foneutrismo são semelhantes às do escorpionismo, notadamente aquelas decorrentes de comprometimento cardiovascular. Refere-se a casos de acidentes provocados por:

- A) Abelhas
- B) Lagartas (Lonomia)
- C) Aranhas
- D) Ofídios

QUESTÃO 35

As queimaduras são lesões decorrentes de agentes (tais como a energia térmica, química ou elétrica) capazes de produzir calor excessivo que danifica os tecidos corporais e acarreta a morte celular. Tais agravos podem ser classificados como queimaduras de primeiro grau, de segundo grau ou de terceiro grau. Assim, considerando a queimadura de segundo grau:

- A) Afeta a epiderme e parte da derme, forma bolhas ou flictenas.
- B) A base da bolha é rósea, úmida e dolorosa.
- C) A base da bolha é branca, seca, indolor e menos dolorosa.
- D) Todas as alternativas anteriores estão corretas.

QUESTÃO 36

A Política Nacional de Humanização (PNH) existe desde 2003 para efetivar os princípios do SUS no cotidiano das práticas de atenção e gestão, qualificando a saúde pública no Brasil e incentivando trocas solidárias entre gestores, trabalhadores e usuários. Levando-se em conta a operacionalização da Humanização do SUS, está incorreto o que se afirma em:

- A) O mapeamento, análise e atendimento de demandas e interesses dos diferentes sujeitos do campo da saúde.
- B) O trabalho é em rede com equipes unificadas com formações específicas tendo atuação intradisciplinar.
- C) A construção de redes solidárias e interativas, participativas e protagonistas do SUS.
- D) O pacto entre os diferentes níveis de gestão do SUS, entre as diferentes instâncias de efetivação das políticas públicas de saúde, assim como entre gestores, trabalhadores e usuários desta rede.

QUESTÃO 37

O Agente Comunitário de Saúde (ACS) é um personagem muito importante na implementação do Sistema Único de Saúde, fortalecendo a integração entre os serviços de saúde da Atenção Primária à Saúde e a comunidade. Nesse sentido, está incorreto o que se afirma em:

- A) A atividade do ACS deve se dar pela lógica do planejamento do processo de trabalho a partir das necessidades do território sem priorização no atendimento.
- B) O Agente Comunitário de Saúde é um dos profissionais que compõe obrigatoriamente a Equipe de Saúde da Família (eSF).
- C) O número de ACS por equipe deverá ser definido de acordo com base populacional, critérios demográficos, epidemiológicos e socioeconômicos, de acordo com definição local.
- D) Em áreas de grande dispersão territorial, áreas de risco e vulnerabilidade social, recomenda-se a cobertura de 100% da população com número máximo de 750 pessoas por ACS.

QUESTÃO 38

A Estratégia Saúde da Família (ESF) visa à reorganização da atenção básica no País, de acordo com os preceitos do Sistema Único de Saúde, e é tida pelo Ministério da Saúde e gestores estaduais e municipais como estratégia de expansão, qualificação e consolidação da atenção básica. Considerando as equipes de Saúde da Família Ribeirinhas (eSFR) e as Unidades Básicas de Saúde Fluviais (eSFF) está correto o que se afirma em:

- A) As equipes de Saúde da Família Ribeirinhas e as Unidades Básicas de Saúde Fluviais estão direcionadas para o atendimento da população ribeirinha da Amazônia Legal e Pantanal Sul-Mato-Grossense, respectivamente.
- B) Os municípios devem seguir como arranjo organizacional para equipes de eSFR e eSFF o desempenho de todas as suas funções em Unidades Básicas de Saúde Fluviais (UBSF).
- C) A eSFR será formada por equipe multiprofissional composta por, no máximo: 1 (um) médico, preferencialmente da especialidade de Família e Comunidade, 1 (um) enfermeiro, preferencialmente especialista em Saúde da Família e 1 (um) auxiliar ou técnico de enfermagem.
- D) Todas as alternativas anteriores estão corretas.

QUESTÃO 39

As atribuições dos profissionais das equipes que atuam na Atenção Básica deverão seguir normativas específicas do Ministério da Saúde, bem como as definições de escopo de práticas, protocolos, diretrizes clínicas e terapêuticas, além de outras normativas técnicas estabelecidas pelos gestores federal, estadual, municipal ou do Distrito Federal. Nesse sentido, são atribuições específicas do Enfermeiro, com exceção de:

- A) Realizar atenção à saúde aos indivíduos e famílias vinculadas às equipes e, quando indicado ou necessário, no domicílio e/ou nos demais espaços comunitários (escolas, associações entre outras), em todos os ciclos de vida.
- B) Realizar e/ou supervisionar acolhimento com escuta qualificada e classificação de risco, de acordo com protocolos estabelecidos.
- C) Realizar atividades em grupo e encaminhar, quando necessário, usuários a outros serviços, conforme fluxo estabelecido pela rede local.
- D) Realizar consultas clínicas, pequenos procedimentos cirúrgicos, atividades em grupo na UBS e, quando indicado ou necessário, no domicílio e/ou nos demais espaços comunitários (escolas, associações entre outros).

QUESTÃO 40

Considerando o disposto na Carta dos Direitos dos Usuários da Saúde (Portaria nº.1.820/09), a qual dispõe sobre os direitos e deveres dos usuários da saúde, está incorreto o que se afirma em:

- A) Toda pessoa tem direito ao acesso a bens e serviços ordenados e organizados para garantia da promoção, prevenção, proteção, tratamento e recuperação da saúde.
- B) Nas situações de urgência/emergência, qualquer serviço de saúde deve receber e cuidar da pessoa bem como encaminhá-la para outro serviço no caso de necessidade.
- C) O acesso será obrigatoriamente nos serviços de Atenção Básica integrados por centros de saúde, postos de saúde, unidades de saúde da família e unidades básicas de saúde ou similares mais próximos de sua casa.
- D) O encaminhamento às especialidades e aos hospitais, pela Atenção Básica, será estabelecido em função da necessidade de saúde e indicação clínica, levando-se em conta a gravidade do problema a ser analisado pelas centrais de regulação.