

Leia os textos e responda as questões de 1 a 5.

TEXTO I

Cientistas americanos estudam o caso de uma mulher portadora de uma rara condição, em resultado da qual ela não tem medo de nada. (Folha de S. Paulo, 17 de dezembro de 2010. Cotidiano)

TEXTO II

A mulher sem medo MOACYR SCLIAR

Ele não sabia o que o esperava quando, levado mais pela curiosidade do que pela paixão, começou a namorar a mulher sem medo. Na verdade havia aí também um elemento interesseiro; tinha um projeto secreto, que era o de escrever um livro chamado "A Vida com a Mulher sem Medo", uma obra que, imaginava, poderia fazer enorme sucesso, trazendo-lhe fama e fortuna. Mas ele não tinha a menor ideia do que viria a acontecer.

Dominador, o homem queria ser o rei da casa. Suas ordens deveriam ser rigorosamente obedecidas pela mulher. Mas como impor sua vontade? Como muitos ele recorria a ameaças: quero o café servido às nove horas da manhã, senão... E aí vinham as advertências: senão eu grito com você, senão eu bato em você, senão eu deixo você sem comida.

Acontece que a mulher simplesmente não tomava conhecimento disso; ao contrário, ria às gargalhadas. Não temia gritos, não temia tapas, não temia qualquer tipo de castigo. E até dizia, gentil: "Bem que eu queria ficar assustada com suas ameaças, como prova de consideração e de afeto, mas você vê, não consigo."

Aquilo, além de humilhá-lo profundamente, deixava-o completamente perturbado. Meter medo na mulher transformou-se para ele em questão de honra. Tinha de vê-la pálida, trêmula, gritando por socorro.

Como fazê-lo? Pensou muito a respeito e chegou a uma conclusão: para amedrontá-la só barata ou rato. Resolveu optar pela barata, por uma questão de facilidade: perto de onde moravam havia um velho depósito abandonado, cheio de baratas. Foi até lá e conseguiu quatro exemplares, que guardou num vidro de boca larga.

Voltou para casa e ficou esperando que a mulher chegasse, quando então soltaria as baratas. Já antegozava a cena: ela sem dúvida subiria numa cadeira, gritando histericamente. **E ele enfim se sentiria o vencedor.**

Foi neste momento que o rato apareceu. Coisa surpreendente, porque ali não havia ratos, sobretudo um roedor como aquele, enorme, ameaçador, o Rei dos Ratos. Quando a mulher finalmente retornou encontrou-o de pé sobre uma cadeira, agarrado ao vidro com as baratas, gritando histericamente.

Fazendo jus à fama ela não demonstrou o menor temor; ao contrário, ria às gargalhadas. Foi buscar uma vassoura, caçou o rato pela sala, conseguiu encurralá-lo e liquidou-o sem maiores problemas. Feito que ajudou o homem, ainda trêmulo, a descer da cadeira. E aí viu que ele segurava o vidro com as quatro baratas. O que deixou-a assombrada: o que pretendia ele fazer com os pobres insetos? Ou aquilo era um novo tipo de perversão?

Aquela altura ele já nem sabia o que dizer. Confessar que se tratava do derradeiro truque para assustá-la seria um vexame, mesmo porque, como ele agora o constatava, ela não tinha medo de baratas, assim como não tivera medo do rato. O jeito era aceitar a situação. E admitir que viver com uma mulher sem medo era uma coisa no mínimo amedrontadora.

QUESTÃO 1

Depois de concluída a leitura podemos afirmar que os textos I e II pertencem, respectivamente, aos gêneros:

- A) Reportagem e crônica.
- B) Reportagem e conto.
- C) Notícia e crônica.
- D) Notícia e conto.

QUESTÃO 2

O texto II apresenta alguns componentes pertencentes aos gêneros narrativos, como fatos, personagens, tempo, espaço e narrador, além de certa preocupação quanto ao modo como os fatos são narrados. Partindo desta perspectiva, o que a narrativa revela, ao longo da história, acerca das características psicológicas do marido?

- A) Revela que ele era um homem curioso, dominador e compassivo.
- B) Revela que ele era um homem curioso, submisso, mas competitivo.
- C) Revela que ele não era um homem curioso, dominador e competitivo.
- D) Revela que ele era um homem curioso, dominador e competitivo.

QUESTÃO 3

Tomando por base os fragmentos destacados no texto, assinale a alternativa que evidencie como o homem encarava a característica da mulher de não sentir medo:

- A) Encarava como uma característica pessoal da mulher, não tendo nenhuma relação com ele.
- B) Encarava como um desafio pessoal, como uma limitação dele, e não como uma característica dela.
- C) Não encarava como um desafio pessoal, para ele era algo natural, uma limitação exclusiva da mulher.
- D) Não encarava como um desafio pessoal, nem como uma limitação dele, e sim como uma característica dela.

QUESTÃO 4

É possível observar que os dois textos abordam o mesmo tema, mesmo sendo bastante diferentes, o que ocorre devido ao fato de pertencerem a gêneros distintos, cuja finalidade varia de acordo com o público para o qual se destina. Qual seria, então, a finalidade, respectivamente, dos textos I e II?

- A) Informar o leitor sobre um acontecimento raro. Entreter o leitor, além de provocar algumas reflexões acerca da natureza humana.
- B) Informar o leitor sobre um acontecimento recorrente. Informar o leitor, além de provocar algumas reflexões acerca da natureza humana.
- C) Entreter o leitor sobre um acontecimento raro. Informar o leitor, além de provocar algumas reflexões acerca da natureza humana.
- D) Entreter o leitor sobre um acontecimento recorrente. Informar o leitor, mas sem provocar reflexões acerca da natureza humana.

QUESTÃO 5

No período composto “Foi buscar uma vassoura, caçou o rato pela sala, conseguiu encurralá-lo e liquidou-o sem maiores problemas” encontramos quatro orações coordenadas. As referidas orações podem ser classificadas, respectivamente, em:

- A) oração coordenada assindética; oração coordenada assindética; oração coordenada assindética; oração coordenada sindética aditiva.
- B) oração coordenada assindética; oração coordenada assindética; oração coordenada assindética; oração coordenada sindética adversativa.
- C) oração coordenada assindética; oração coordenada sindética; oração coordenada assindética; oração coordenada sindética aditiva.
- D) oração coordenada assindética; oração coordenada assindética; oração coordenada sindética; oração coordenada sindética aditiva.

QUESTÃO 6

Na oração “Voltou para casa e ficou esperando que a mulher chegasse” podemos identificar um (a):

- A) Sujeito elíptico, cujo núcleo é “ele”.
- B) Sujeito simples, cujo núcleo é “mulher”.
- C) Sujeito indeterminado.
- D) Oração sem sujeito.

QUESTÃO 7

Analise as palavras *paixão*, *gargalhadas*, *depósito*, *trêmulo*, e assinale a alternativa que apresenta, pela ordem, a classificação dessas palavras quanto a posição das sílabas tônicas:

- A) Oxítona, paroxítona, paroxítona, proparoxítona.
- B) Oxítona, paroxítona, proparoxítona, proparoxítona.
- C) Oxítona, proparoxítona, paroxítona, proparoxítona.
- D) Oxítona, paroxítona, proparoxítona, paroxítona.

Leia a anedota a seguir e responda às questões 8, 9 e 10.

Dois camaradas se encontram quando estão passeando com seus cachorros na rua.

Um deles, muito convencido, diz:

- O meu cachorro consegue ler!

O outro, mais convencido ainda:

- Eu já sabia. O meu me contou!

(Amir Mattos, org. Brincadeiras, pegadinhas e piadas da Internet. Belo Horizonte: Leitura, 2002. p. 12)

QUESTÃO 8

Assinale a alternativa que contenha as formas verbais sublinhadas na anedota:

- A) encontram, consegue: presente do indicativo; sabia: pretérito perfeito do indicativo; contou: pretérito perfeito do indicativo
- B) encontram, consegue: presente do indicativo; sabia: pretérito imperfeito do indicativo; contou: pretérito imperfeito do indicativo
- C) encontram, consegue: presente do indicativo; sabia: pretérito imperfeito do indicativo; contou: pretérito perfeito do indicativo
- D) encontram, consegue: presente do indicativo; sabia: pretérito imperfeito do indicativo; contou: pretérito imperfeito do indicativo

QUESTÃO 9

Qual das alternativas abaixo apresenta um exemplo de discurso direto?

- A) Um deles disse que seu cachorro consegue ler. O outro confirmou que já sabia porque o seu cachorro lhe contou.
- B) Um dos camaradas exclamou que seu cachorro tinha a habilidade de ler. O outro retrucou dizendo que já estava ciente disso, pois seu cachorro lhe informou.
- C) Ambos os camaradas demonstraram convicção quanto à capacidade de leitura de seus respectivos cachorros.
- D) "O meu cachorro consegue ler!"; "Eu já sabia. O meu me contou!"

QUESTÃO 10

Considerando as alternativa a seguir, assinale aquela que contenha as formas verbais que estejam no futuro do pretérito, preenchendo corretamente as lacunas;

- Se ela trouxesse as chaves, nós _____ entrar no salão. (poder)
- Se eles deixassem, vocês _____ as cartas. (escrever)
- Eu _____ o convite, se pudesse. (aceitar)
- Se nós disséssemos isso, certamente eles se _____. (ofender)

- A) poderíamos; escreveriam; aceitaria; ofenderiam.
- B) poderia; escreveria; aceitaria; ofenderia.
- C) poderíamos; escreveriam; aceitara; ofenderiam.
- D) poderíamos; escreveram; aceitaria; ofenderiam.

MATEMÁTICA**QUESTÃO 11**

Em um projeto social, são oferecidas as seguintes modalidades esportivas: "futebol de campo, futebol de salão, vôlei, handebol, basquete e xadrez". A seleção inicial dos participantes por modalidade é realizado pelo preenchimento de um formulário "socioeconômico". Para nova turma de 2024, os selecionadores analisaram a seguinte situação: "20 candidatos pretendem treinar somente futebol de salão e 8 pretendem treinar somente basquete". O total dos inscritos para treinar basquete são 15. Ao todo, existem 17 candidatos que não pretendem praticar futebol de salão. O total de candidatos inscritos, foi de:

- A) 35
- B) 42
- C) 30
- D) 44

QUESTÃO 12

Em uma determinada região montanhosa localizada no Leste Europeu, no período de inverno, essa região é muito castigada, pelo frio intenso. O deslocamento entre as cidades, são prejudicados devido ao broqueio por excesso de neve nas estradas. Assim, é comum os moradores de uma cidade "A" para chegarem em uma cidade "C" passarem pela cidade "B". Dessa forma, um morador da cidade "A" que deseja chegar a cidade "C", passando pela cidade "B", terá quantos caminhos possíveis? Sabendo que existe quatro estradas de "A" para "B" e seis estradas de "B" para "C".

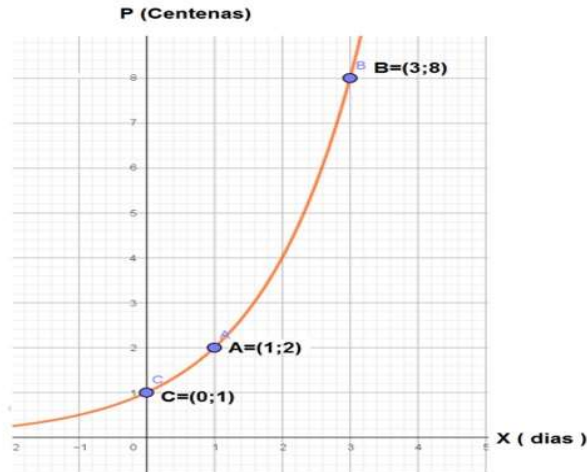
- A) 20
- B) 22
- C) 24
- D) 26

QUESTÃO 13

“A dengue é uma doença infecciosa febril aguda causada por um vírus que pertence à família *Flaviviridae*, do gênero *Flavivirus*. O vírus da dengue apresenta quatro sorotipos, em geral, denominados DENV-1, DENV-2, DENV-3 e DENV-4. Esses também são classificados como arbovírus, ou seja, são normalmente transmitidos por mosquitos. No Brasil, os vírus da dengue são transmitidos pela fêmea do mosquito *Aedes aegypti* (quando também infectada pelos vírus) e podem causar tanto a manifestação clássica da doença quanto à forma considerada hemorrágica” (<https://www.cpqrr.fiocruz.br/pg/dengue/>).

Considerando que um grupo de pesquisadores desenvolveram um modelo matemático que analisa a taxa de crescimento da população de mosquitos, esse modelo é gerado pela função:

$P(x) = k \cdot 2^{x-3}$, onde $k > 0$. Essa função, gera o gráfico abaixo que expõem a evolução de uma população de mosquitos em centenas de indivíduos por dia. No terceiro dia a população é de oito centenas, então no décimo quinto dia a população será de:



- A) 32.768 centenas
- B) 32.760 centenas
- C) 32.750 centenas
- D) 32.730 centenas

QUESTÃO 14

Uma determinada escola do nordeste brasileiro, resolve premiar os melhores trabalhos em uma feira de ciências. Em um total de 14 para cada colocação, de acordo com a tabela abaixo:

Turmas	1ª Premiação	2ª Premiação	3ª Premiação	Pontuação
1º Ano	5	5	3	43
2º Ano	5	4	7	44
3º Ano	4	5	4	39

As premiações estão vinculadas a pontuação. Nesse sentido, se o 2º ano totalizou 44 pontos, quais foram os pontos obtidos por cada premiação?

- A) 20, 17 e 7
- B) 20, 12 e 14
- C) 25, 10 e 9
- D) 25, 12 e 7

QUESTÃO 15

O senhor Luiz, vai fazer uma viagem e precisa organizar 10 pacotes de forma que os pacotes fiquem organizados em um grupo de 6 pacotes e outro de 4 pacotes. De quantos modos ele pode dividir os 10 pacotes?

- A) 200
- B) 210
- C) 220
- D) 230

CONHECIMENTOS GERAIS

QUESTÃO 16

De acordo com os dados do CENSO (2010) a população do Município de Amaralina era de 3.434. No último CENSO, realizado em 2022, foi apurada uma população de 3.268 pessoas para o Município de Amaralina. Qual foi a variação percentual na população de Amaralina entre os anos de 2010 e 2022?

- A) Um aumento de 4,8%.
- B) Uma diminuição de 4,8%.
- C) Um aumento de 4,9%.
- D) Uma diminuição de 4,9%.

QUESTÃO 17

O artigo 5º, inciso LVII da Constituição Federal do Brasil, afirma que: "Ninguém será considerado culpado até o trânsito em julgado de sentença penal condenatória." Essa garantia constitucional assegura que uma pessoa não pode ser tratada como culpada até que todas as possibilidades de recurso tenham sido esgotadas e uma sentença condenatória definitiva seja proferida. De acordo com os direitos e garantias fundamentais expressos na Constituição Federal do Brasil, qual é o princípio que estabelece que "ninguém será considerado culpado até o trânsito em julgado de sentença penal condenatória"?

- A) Princípio da legalidade.
- B) Princípio da presunção de inocência.
- C) Princípio da igualdade perante a lei.
- D) Princípio da proporcionalidade.

QUESTÃO 18

Felix de Bulhões foi, além de político, um poeta goiano que no ano de 1855, fundou o jornal O Libertador, compôs o "Hino Abolicionista Goiano", trabalhou pela libertação dos escravizados para isso, promoveu festas e angariou recursos (adaptado de Lazara Alzira de Freitas, 2010, p. 26). Com relação aos efeitos da abolição da escravatura em Goiás, podemos afirmar que:

- A) A abolição não afetou a vida econômica da Província, uma vez que o número de libertos era insignificante para o total da População.
- B) A abolição não afetou a vida política da Província, mas causou sérios problemas para a economia, uma vez que o escravizado era a principal mão de obra disponível.
- C) A abolição afetou, seriamente, a vida econômica da província porque a escravidão era o sustentáculo da exploração aurífera em Goiás.
- D) A abolição não afetou a vida econômica da Província porque já havia se estabelecido em Goiás muitos imigrantes para substituir a mão de obra escravizada.

QUESTÃO 19

Qual das seguintes opções descreve corretamente as características naturais do Estado de Goiás?

- A) A vegetação predominante em Goiás é a Mata Atlântica, com fauna composta principalmente por animais típicos de florestas tropicais.
- B) O relevo de Goiás é predominantemente montanhoso, com altitudes elevadas, e a vegetação é composta por florestas subtropicais e campos.
- C) Goiás tem relevo variado, com planaltos, chapadas e vales. A vegetação predominante é o Cerrado, com fauna diversificada.
- D) O relevo de Goiás é predominantemente plano, com extensas áreas de savanas e florestas tropicais úmidas.

QUESTÃO 20

As bonecas Karajá são artefatos cerâmicos tradicionais do povo Karajá. Elas desempenham um papel significativo na transmissão de conhecimentos tradicionais e na expressão da identidade étnica da comunidade. As bonecas Karajá representam não apenas objetos artesanais, mas também símbolos de memória, tradição e identidade para os Karajá. Sua importância vai além do aspecto material, refletindo a conexão profunda entre o povo Karajá e sua história, cultura e território. Qual é a relação entre o conceito de patrimônio cultural e as bonecas Karajá?



Disponível em: <https://materiaincognita.com.br/boneca-indigena-karaja-e-patrimonio-cultural-nacional/>

- A) O patrimônio cultural refere-se apenas a objetos antigos sem relevância contemporânea.
- B) As bonecas Karajá são consideradas patrimônio cultural devido à sua idade avançada.
- C) O patrimônio cultural engloba bens materiais e imateriais que possuem significado cultural e identitário para uma comunidade.
- D) As bonecas Karajá não são consideradas patrimônio cultural devido à sua natureza artesanal.

CONHECIMENTOS ESPECÍFICOS

QUESTÃO 21

A Lei Federal nº. 5.991, de 17 de dezembro de 1973, dispõe sobre o controle sanitário do comércio de drogas, medicamentos, insumos farmacêuticos e correlatos, além de outras providências. Em seu IV capítulo onde regulamenta sobre a assistência e responsabilidade técnicas do farmacêutico, é incorreto o que se afirma em:

- A) A responsabilidade técnica do estabelecimento será comprovada por declaração de firma individual, pelos estatutos ou contrato social, ou pelo contrato de trabalho do profissional responsável.
- B) A cada farmacêutico será permitido exercer a direção técnica de, no máximo, uma farmácia, sendo ela comercial ou hospitalar.
- C) É facultado à farmácia ou drogaria manter serviço de atendimento ao público para aplicação de injeções a cargo de técnico habilitado, observada a prescrição médica.
- D) Somente será permitido o funcionamento de farmácia e drogaria sem a assistência do técnico responsável, ou do seu substituto, pelo prazo de até trinta dias, período em que não serão aviadas fórmulas magistrais ou oficiais nem vendidos medicamentos sujeitos a regime especial de controle.

QUESTÃO 22

Farmacovigilância é definida como “a ciência e atividades relativas à identificação, avaliação, compreensão e prevenção de efeitos adversos ou quaisquer problemas relacionados ao uso de medicamentos”. Cabe à farmacovigilância identificar, avaliar e monitorar a ocorrência dos eventos adversos relacionados ao uso dos medicamentos comercializados no mercado brasileiro, com o objetivo de garantir que os benefícios relacionados ao uso desses produtos sejam maiores que os riscos por eles causados.

Além das reações adversas a medicamentos, são questões relevantes para a farmacovigilância:

- A) O estudo do caminho do fármaco no organismo, desde a sua administração, absorção, distribuição e metabolismo, até a sua excreção.
- B) Fabricação de medicamentos através de uma forma farmacêutica ideal para maior absorção do princípio ativo, conforme tratamento.
- C) A retratação da nomenclatura das substâncias, dos medicamentos básicos, requisitos de qualidade, insumos, compostos e equipamentos farmacêuticos.
- D) O uso de medicamentos para indicações não aprovadas no registro e o uso abusivo.

QUESTÃO 23

As atribuições clínicas do farmacêutico visam à promoção, proteção e recuperação da saúde, além da prevenção de doenças e de outros problemas de saúde. Essas atribuições visam proporcionar cuidado ao paciente, família e comunidade, de forma a promover o uso racional de medicamentos e otimizar a farmacoterapia, com o propósito de alcançar resultados definidos que melhorem a qualidade de vida do paciente. (BRASIL. Conselho Federal de Farmácia. Resolução do CFF nº. 585, de 29 de agosto) de 2013.

Diante do exposto julgue as afirmativas a seguir e marque a alternativa correspondente:

I. O farmacêutico presta cuidados à saúde no âmbito de sua atribuição, em todos os níveis de atenção à saúde e estritamente em serviços públicos de saúde como a atenção primária e clínica hospitalar.

II. As atribuições clínicas do farmacêutico visam atender às necessidades de saúde do paciente levando em consideração as políticas de saúde vigentes e as normas sanitárias da instituição à qual esteja vinculado.

Está correto o que se afirma em:

- A) Ambas as afirmativas são verdadeiras, e a afirmativa II é uma justificativa correta da afirmativa I.
- B) A afirmativa I é verdadeira e a afirmativa II é falsa.
- C) A afirmativa I é falsa e a afirmativa II é verdadeira.
- D) Ambas as afirmativas são verdadeiras, porém a afirmativa II não justifica corretamente a afirmativa I.

QUESTÃO 24

Na década de 1940, com a descoberta da estreptomomicina e o seu uso no tratamento da tuberculose, o fenômeno da resistência bacilar foi identificado. Esse fenômeno ocorre naturalmente pelo mecanismo de mutação genética do *Mycobacterium tuberculosis*, no seu processo de multiplicação, principalmente em ambientes com condições favoráveis de nutrição, oxigenação e pH, tal qual ocorre no interior da cavidade pulmonar.

De acordo com o padrão de resistência do bacilo da tuberculose identificado pelo teste de sensibilidade, classificam-se as resistências a dois ou mais fármacos antiTB, exceto à associação rifampicina e isoniazida, como:

- A) Monorresistência.
- B) Polirresistência.
- C) Multirresistência.
- D) Resistência extensiva.

QUESTÃO 25

O profissional farmacêutico no momento da dispensação de medicamentos sujeitos à controle especial deve seguir os critérios estabelecidos em legislação vigente. Sobre os aspectos legais relacionados aos medicamentos sujeitos a controle especial, assinale a alternativa incorreta.

- A) Em caso de emergência, poderá ser aviada a receita de medicamentos sujeitos a Notificação de Receita em papel não oficial, devendo conter obrigatoriamente: o diagnóstico ou CID, a justificativa do caráter emergencial do atendimento, data, inscrição no Conselho Regional e assinatura devidamente identificada. O estabelecimento que aviar a referida receita deverá anotar a identificação do comprador e apresentá-la à Autoridade Sanitária local dentro de 72 (setenta e duas) horas, para "visto".
- B) As prescrições por cirurgiões dentistas e médicos veterinários só poderão ser feitas quando para uso odontológico e veterinário, respectivamente.
- C) A Notificação de Receita "A" poderá conter no máximo de 5 (cinco) ampolas e para as demais formas farmacêuticas de apresentação, poderá conter a quantidade correspondente no máximo a 30 (trinta) dias de tratamento.
- D) A Notificação de Receita "B" poderá conter no máximo 5 (cinco) ampolas e, para as demais formas farmacêuticas, a quantidade para o tratamento correspondente no máximo a 30 (trinta) dias.

QUESTÃO 26

A Portaria nº. 438, de 17 de junho de 2004, criou o Grupo de Trabalho (GT) responsável pela revisão dos procedimentos instituídos para o atendimento das Boas Práticas de Manipulação, incluindo as substâncias de baixo índice terapêutico, medicamentos estéreis, substâncias altamente sensibilizantes, prescrição de medicamentos com indicações terapêuticas não registradas na Anvisa, qualificação de matéria prima e fornecedores, garantia da qualidade de medicamentos. A legislação vigente que dispõe sobre Boas Práticas de Manipulação de Preparações Magistrais e Oficiais para Uso Humano em farmácias é a:

- A) RESOLUÇÃO-RDC Nº. 57, DE 6 DE NOVEMBRO DE 2005.
- B) RESOLUÇÃO-RDC Nº. 67, DE 8 DE OUTUBRO DE 2007.
- C) RESOLUÇÃO-RDC Nº. 68, DE 5 DE JANEIRO DE 2008.
- D) RESOLUÇÃO-RDC Nº. 69, DE 8 DE SETEMBRO DE 2009.

QUESTÃO 27

Sobre as características das vias de administração de medicamentos utilizadas com maior frequência, assinale a alternativa correta.

- A) A via intravenosa permite efeitos imediatos, uma vez que favorece a absorção. Ainda, apresenta biodisponibilidade entre 70 e 85%, seja na administração de substâncias aquosas ou oleosas.
- B) A administração intramuscular apresenta efeitos rápidos para soluções oleosas e lentas para aquosas. A biodisponibilidade é próxima de 100%, tendo segurança maior comparado à via intravenosa.
- C) A via subcutânea oferece efeitos rápidos para soluções aquosas e lentos para oleosas. No caso de implantes, apresenta absorção lenta e constante. Como desvantagem, essa via de administração pode causar dor e necrose.
- D) A administração oral apresenta como vantagem a baixa extensão do metabolismo de 1º passagem. Ainda, a absorção é de natureza lenta, porém constante.

QUESTÃO 28

Para que o medicamento que foi administrado via oral, alcance a corrente sanguínea ele terá o primeiro desafio que é atravessar a membrana plasmática das células intestinais. Algumas moléculas até conseguem passar entre as células, mas a maioria delas vão precisar encontrar meios de transporte para atravessar a membrana plasmática.

Diante disso, relacione as colunas a seguir:

1. Difusão simples
2. Difusão facilitada
3. Difusão ativa
4. Endocitose

() Duas proteínas atuam nesse processo: as proteínas canais e as proteínas carreadoras. As proteínas canais, formam um caminho pelo qual as substâncias podem atravessar a membrana plasmática. No caso das proteínas carreadoras, elas sofrem modificações que permitem movimentar uma substância para o outro lado da membrana. Em nenhuma das duas situações há gasto de energia.

() Consiste na formação de vesículas pela invaginação da membrana plasmática para a absorção de moléculas orgânicas e outras substâncias particuladas. A vesícula formada pela membrana que contém a molécula absorvida desprende-se e leva a molécula para o meio intracelular.

() Ocorre através da membrana celular com gasto de energia. Proteínas de transporte atuarão de modo a garantir que solutos sejam movimentados contra seu gradiente de concentração, sendo transferidos do lado em que se encontram em menor concentração para o lado onde estão mais concentrados.

() Partículas movem-se através da membrana de uma região em que estão em maior concentração para uma área de menor concentração. A movimentação ocorre até que as concentrações nos dois lados da membrana se igualem. Esse processo é espontâneo, sem a necessidade de gasto de energia.

Assinale a sequência correta.

- A) 1-2-3-4
- B) 2-3-4-1
- C) 2-4-3-1
- D) 3-4-2-1

QUESTÃO 29

Os anti-inflamatórios se diferenciam em: anti-inflamatórios esteroidais (AIE) e anti-inflamatórios não-esteroidais (AINE). Ambas as drogas possuem a inibição da síntese de um grupo de mediadores químicos inflamatórios denominados de eicosanoides. De acordo com a afirmativa abaixo, assinale 1 para AIE e 2 para AINE.

- () Paracetamol;
- () Prednisona;
- () Ibuprofeno;
- () AAS
- () Prednisolona.

Assinale a sequência correta.

- A) 1-2-1-2-1
- B) 1-1-2-1-2
- C) 2-1-1-2-1
- D) 2-1-2-2-1

QUESTÃO 30

As drogas que atuam sobre o sistema cardiovascular enquadram-se em cinco grandes grupos. Diante disso, relacione as colunas a seguir:

- 1 - Antiarrítmicos
- 2 - Vasodilatadores
- 3 - Cardiotônicos
- 4 - Anti-hipertensivos
- 5 - Vasoconstritores

() Atuam na insuficiência cardíaca, incapacidade ou dificuldade do coração de bombear sangue suficiente para todo o corpo, assim diminuição da PA Em casos de distúrbios do ritmo e frequência cardíaca, no qual a os átrios, são estimulados a contrair rapidamente e ou desorganizadamente;

() Indicados no tratamento ou prevenção das arritmias cardíacas, condução do impulso nervoso, atuam na anormalidade do ritmo cardíaco, corrigindo assim o ritmo cardíaco retorne a anormalidade.

() Regulam a pressão arterial, causando vasodilatação dos vasos sanguíneos e regulando o fluxo sanguíneo. Além de atuarem impedindo que angiotensina I, se transforme em angiotensina II, assim ocorrendo vasodilatação dos vasos sanguíneos.

() Causam dilatação das veias o artérias, aumentam seu calibre, aumentam o fluxo sanguíneo, quando vaso está comprometido a passagem de sangue. Atuam na musculatura cardíaca, promovendo relaxamento da musculatura, assim a vasodilatação e diminuição da resistência capilar.

() Atuam aumentando a Pressão Arterial, hipotensão e quando ocorre choque anafilático por meio da diminuição do lúmen do vaso.

- A) 1-2-4-3-5
- B) 2-1-4-3-5
- C) 3-1-4-2-5
- D) 3-4-1-5-2

QUESTÃO 31

Conforme disposto na Lei n°. 3.820/1960, que dispõe quanto à criação do Conselho Federal e os Conselhos Regionais de Farmácia, e dá outras providências, é correto afirmar que:

- A) O Conselho Federal será constituído de 1/3 de membros quantos forem os Conselhos Regionais.
- B) A exibição da carteira profissional não poderá ser exigida por qualquer interessado, para fins de verificação, da habilitação profissional.
- C) O profissional de Farmácia, para o exercício de sua profissão, é obrigado ao registro no Conselho Regional de Farmácia a cuja jurisdição estiver sujeito, ficando obrigado ao pagamento de uma anuidade ao respectivo Conselho Regional até 31 de dezembro de cada ano, acrescida de 15% (quize por cento) de mora, quando fora desse prazo.
- D) O poder de punir disciplinarmente compete, com exclusividade, ao Conselho Regional em que o faltoso estiver inscrito ao tempo do fato punível em que incorreu.

QUESTÃO 32

Compreende-se por assistência farmacêutica o conjunto de ações e serviços com vistas a assegurar a assistência terapêutica integral, a promoção e a recuperação da saúde, nos estabelecimentos públicos e privados que desempenham atividades de pesquisa, manipulação, produção, conservação, distribuição, garantia e controle de qualidade, vigilância sanitária e epidemiológica de medicamentos e produtos farmacêuticos (BRASIL, 2001). Diante do exposto, é correto o que se afirma em:

- A) O ato de fornecimento ao consumidor de drogas, medicamentos, insumos farmacêuticos e correlatos. O desempenho desta função é uma atribuição do farmacêutico ou do atendente de farmácia, já que estes profissionais são formados teoricamente com aptidões de fornecer informação aos doentes sobre a utilização correta de medicamentos.
- B) A Política Nacional de Medicamentos (PNM), na assistência farmacêutica, prioriza garantir a aquisição e a distribuição de forma descentralizada pelos municípios e sob a coordenação dos estados, de medicamentos necessários aos serviços de saúde média e alta complexidade.
- C) Farmacêutico deverá ser o principal conhecedor no que tange a prescrição e dispensação de medicamentos, precisando estar atualizado e instruído para proceder sempre a intercambialidade de medicamentos de referência por genéricos com eficácia e credibilidade.
- D) A Política de Medicamentos (PNM) trouxe como prioridades e diretrizes entre outras: A Política Nacional de Assistência Farmacêutica (PNAF); o uso racional dos medicamentos; o programa Farmácia Básica; os Genéricos; Política Nacional de Plantas Mediciniais (PNPIC).

QUESTÃO 33

“Forma farmacêutica” é a forma final em que se apresenta o medicamento ao paciente, depois de uma série de operações realizadas com o princípio ativo e os excipientes adequados, ou sem os excipientes também, com o objetivo de atingir o sucesso terapêutico de acordo com a via de administração mais adequada.

Em aspectos gerais são classificadas em três grandes grupos. Dos exemplos listados a seguir, qual não se enquadra na classificação de formas farmacêuticas?

- A) Semifluidos.
- B) Líquidos.
- C) Semissólidas.
- D) Sólidos.

QUESTÃO 34

Um paciente do sexo masculino, 6 anos de idade, foi admitido hospital com queixa de cólicas abdominais, hematoquezia hipertermia e diarreia moderada. Após o controle da temperatura e dor, o médico analisou o resultado dos exames laboratoriais e diagnosticou uma infecção pelo protozoário *Entamoeba histolytica*. O paciente recebeu alta com a prescrição de Tinidazol, 2g, por via oral uma vez ao dia por 3 dias.

Qual seria a melhor orientação clínica do farmacêutico durante a dispensação deste medicamento levando em consideração o tratamento deste caso?

- A) Orientar quanto ao uso de bebidas alcoólicas durante o tratamento ou no mínimo 72 horas após o término do tratamento com Tinidazol devido à possibilidade de ocorrer reações.
- B) Evidenciar que este medicamento não deve ser usado no segundo e terceiro trimestres de gravidez, somente nos casos em que seu uso é absolutamente necessário, quando os benefícios de o tratamento superarem os possíveis riscos.
- C) Esclarecer que a fertilidade pode ser afetada com base em estudos em animais que demonstraram efeitos adversos na fertilidade masculina e feminina.
- D) Orientar que ocasionalmente, quando as três doses únicas diárias forem ineficientes, o tratamento pode ser continuado por até 6 dias.

QUESTÃO 35

A nível celular, podemos definir como alvo com a qual a molécula de um fármaco tem que se combinar para desencadear seu efeito específico, EXCETO:

- A) Proteínas.
- B) Canais iônicos.
- C) Enzimas.
- D) Transportadores.

QUESTÃO 36

O uso de anti-inflamatórios é eficiente na redução dos sintomas da inflamação, porém é considerado um tratamento paliativo, pois não elimina a causa. Entretanto, os anti-inflamatórios atuam inibindo as enzimas Ciclooxygenases (COX), que liberam os mediadores inflamatórios. Dentre esses mediadores químicos tem-se destaque as _____, que tem ação no aumento da permeabilidade capilar e atuam como fatores quimiotáticos, atraindo leucócitos em direção ao local da lesão ou infecção processo denominado _____.

Complete as lacunas e assinale a alternativa correta.

- A) Prostaciclina - diapedese.
- B) Histaminas - hematopoese.
- C) Prostaglandinas - diapedese.
- D) Ácido araquidônico - hematopoese.

QUESTÃO 37

Julgue as afirmativas a seguir com V para verdadeira e F para falsa.

- () A via de administração oral se refere à absorção tanto pelo trato gastrointestinal como pela mucosa oral, onde o princípio ativo sofre metabolização na primeira passagem pelo fígado.
- () O termo parenteral refere-se às vias intradérmica, subcutânea, intramuscular e intravenosa.
- () Os fármacos oftálmicos (colírios) são de aplicação tópica.
- () Um medicamento administrado por via oral está sujeito a sofrer metabolismo de primeira passagem, o que não acontece em fármacos administrados por via retal.

Está correto o que se afirma em:

- A) V - V - F - V
B) F - V - V - F
C) V - V - F - F
D) F - F - V - V

QUESTÃO 38

Paciente G.P.A, 25 anos, foi diagnosticado com melanoma metastático. Ele vai realizar quimioterapia antineoplásica antes da cirurgia. Como é classificado o tipo de quimioterapia que ele irá receber?

- A) Paliativa
B) Indutiva
C) Adjuvante
D) Neoadjuvante

QUESTÃO 39

O controle e destinação final dos resíduos de serviços de saúde (RSS) geram conflitos pela imensa larga escala e pelo potencial risco à saúde e meio ambiente. O lixo hospitalar é dividido em cinco grupos: grupo A, grupo B, grupo C, grupo D e grupo E, sendo o grupo A subdividido. Dos resíduos citados a seguir, qual pertence ao grupo A1?

- A) Vacinas
B) Luvas de procedimento
C) Fluidos corporais
D) Perfurocortantes

QUESTÃO 40

São considerados fatores relacionados ao organismo que influenciam no efeito farmacológico, EXCETO:

- A) Via de administração
B) Raça
C) Sinergismo
D) Tolerância