

Leia os textos e responda as questões de 1 a 5.

TEXTO I

Cientistas americanos estudam o caso de uma mulher portadora de uma rara condição, em resultado da qual ela não tem medo de nada. (Folha de S. Paulo, 17 de dezembro de 2010. Cotidiano)

TEXTO II

A mulher sem medo MOACYR SCLIAR

Ele não sabia o que o esperava quando, levado mais pela curiosidade do que pela paixão, começou a namorar a mulher sem medo. Na verdade havia aí também um elemento interesseiro; tinha um projeto secreto, que era o de escrever um livro chamado "A Vida com a Mulher sem Medo", uma obra que, imaginava, poderia fazer enorme sucesso, trazendo-lhe fama e fortuna. Mas ele não tinha a menor ideia do que viria a acontecer.

Dominador, o homem queria ser o rei da casa. Suas ordens deveriam ser rigorosamente obedecidas pela mulher. Mas como impor sua vontade? Como muitos ele recorria a ameaças: quero o café servido às nove horas da manhã, senão... E aí vinham as advertências: senão eu grito com você, senão eu bato em você, senão eu deixo você sem comida.

Acontece que a mulher simplesmente não tomava conhecimento disso; ao contrário, ria às gargalhadas. Não temia gritos, não temia tapas, não temia qualquer tipo de castigo. E até dizia, gentil: "Bem que eu queria ficar assustada com suas ameaças, como prova de consideração e de afeto, mas você vê, não consigo."

Aquilo, além de humilhá-lo profundamente, deixava-o completamente perturbado. Meter medo na mulher transformou-se para ele em questão de honra. Tinha de vê-la pálida, trêmula, gritando por socorro.

Como fazê-lo? Pensou muito a respeito e chegou a uma conclusão: para amedrontá-la só barata ou rato. Resolveu optar pela barata, por uma questão de facilidade: perto de onde moravam havia um velho depósito abandonado, cheio de baratas. Foi até lá e conseguiu quatro exemplares, que guardou num vidro de boca larga.

Voltou para casa e ficou esperando que a mulher chegasse, quando então soltaria as baratas. Já antegozava a cena: ela sem dúvida subiria numa cadeira, gritando histericamente. **E ele enfim se sentiria o vencedor.**

Foi neste momento que o rato apareceu. Coisa surpreendente, porque ali não havia ratos, sobretudo um roedor como aquele, enorme, ameaçador, o Rei dos Ratos. Quando a mulher finalmente retornou encontrou-o de pé sobre uma cadeira, agarrado ao vidro com as baratas, gritando histericamente.

Fazendo jus à fama ela não demonstrou o menor temor; ao contrário, ria às gargalhadas. Foi buscar uma vassoura, caçou o rato pela sala, conseguiu encurralá-lo e liquidou-o sem maiores problemas. Feito que ajudou o homem, ainda trêmulo, a descer da cadeira. E aí viu que ele segurava o vidro com as quatro baratas. O que deixou-a assombrada: o que pretendia ele fazer com os pobres insetos? Ou aquilo era um novo tipo de perversão?

Aquela altura ele já nem sabia o que dizer. Confessar que se tratava do derradeiro truque para assustá-la seria um vexame, mesmo porque, como ele agora o constatava, ela não tinha medo de baratas, assim como não tivera medo do rato. O jeito era aceitar a situação. E admitir que viver com uma mulher sem medo era uma coisa no mínimo amedrontadora.

QUESTÃO 1

Depois de concluída a leitura podemos afirmar que os textos I e II pertencem, respectivamente, aos gêneros:

- A) Reportagem e crônica.
- B) Reportagem e conto.
- C) Notícia e crônica.
- D) Notícia e conto.

QUESTÃO 2

O texto II apresenta alguns componentes pertencentes aos gêneros narrativos, como fatos, personagens, tempo, espaço e narrador, além de certa preocupação quanto ao modo como os fatos são narrados. Partindo desta perspectiva, o que a narrativa revela, ao longo da história, acerca das características psicológicas do marido?

- A) Revela que ele era um homem curioso, dominador e compassivo.
- B) Revela que ele era um homem curioso, submisso, mas competitivo.
- C) Revela que ele não era um homem curioso, dominador e competitivo.
- D) Revela que ele era um homem curioso, dominador e competitivo.

QUESTÃO 3

Tomando por base os fragmentos destacados no texto, assinale a alternativa que evidencie como o homem encarava a característica da mulher de não sentir medo:

- A) Encarava como uma característica pessoal da mulher, não tendo nenhuma relação com ele.
- B) Encarava como um desafio pessoal, como uma limitação dele, e não como uma característica dela.
- C) Não encarava como um desafio pessoal, para ele era algo natural, uma limitação exclusiva da mulher.
- D) Não encarava como um desafio pessoal, nem como uma limitação dele, e sim como uma característica dela.

QUESTÃO 4

É possível observar que os dois textos abordam o mesmo tema, mesmo sendo bastante diferentes, o que ocorre devido ao fato de pertencerem a gêneros distintos, cuja finalidade varia de acordo com o público para o qual se destina. Qual seria, então, a finalidade, respectivamente, dos textos I e II?

- A) Informar o leitor sobre um acontecimento raro. Entreter o leitor, além de provocar algumas reflexões acerca da natureza humana.
- B) Informar o leitor sobre um acontecimento recorrente. Informar o leitor, além de provocar algumas reflexões acerca da natureza humana.
- C) Entreter o leitor sobre um acontecimento raro. Informar o leitor, além de provocar algumas reflexões acerca da natureza humana.
- D) Entreter o leitor sobre um acontecimento recorrente. Informar o leitor, mas sem provocar reflexões acerca da natureza humana.

QUESTÃO 5

No período composto “Foi buscar uma vassoura, caçou o rato pela sala, conseguiu encurralá-lo e liquidou-o sem maiores problemas” encontramos quatro orações coordenadas. As referidas orações podem ser classificadas, respectivamente, em:

- A) oração coordenada assindética; oração coordenada assindética; oração coordenada assindética; oração coordenada sindética aditiva.
- B) oração coordenada assindética; oração coordenada assindética; oração coordenada assindética; oração coordenada sindética adversativa.
- C) oração coordenada assindética; oração coordenada sindética; oração coordenada assindética; oração coordenada sindética aditiva.
- D) oração coordenada assindética; oração coordenada assindética; oração coordenada sindética; oração coordenada sindética aditiva.

QUESTÃO 6

Na oração “Voltou para casa e ficou esperando que a mulher chegasse” podemos identificar um (a):

- A) Sujeito elíptico, cujo núcleo é “ele”.
- B) Sujeito simples, cujo núcleo é “mulher”.
- C) Sujeito indeterminado.
- D) Oração sem sujeito.

QUESTÃO 7

Analise as palavras *paixão*, *gargalhadas*, *depósito*, *trêmulo*, e assinale a alternativa que apresenta, pela ordem, a classificação dessas palavras quanto a posição das sílabas tônicas:

- A) Oxítona, paroxítona, paroxítona, proparoxítona.
- B) Oxítona, paroxítona, proparoxítona, proparoxítona.
- C) Oxítona, proparoxítona, paroxítona, proparoxítona.
- D) Oxítona, paroxítona, proparoxítona, paroxítona.

Leia a anedota a seguir e responda às questões 8, 9 e 10.

Dois camaradas se encontram quando estão passeando com seus cachorros na rua.

Um deles, muito convencido, diz:

- O meu cachorro consegue ler!

O outro, mais convencido ainda:

- Eu já sabia. O meu me contou!

(Amir Mattos, org. Brincadeiras, pegadinhas e piadas da Internet. Belo Horizonte: Leitura, 2002. p. 12)

QUESTÃO 8

Assinale a alternativa que contenha as formas verbais sublinhadas na anedota:

- A) encontram, consegue: presente do indicativo; sabia: pretérito perfeito do indicativo; contou: pretérito perfeito do indicativo
- B) encontram, consegue: presente do indicativo; sabia: pretérito imperfeito do indicativo; contou: pretérito imperfeito do indicativo
- C) encontram, consegue: presente do indicativo; sabia: pretérito imperfeito do indicativo; contou: pretérito perfeito do indicativo
- D) encontram, consegue: presente do indicativo; sabia: pretérito imperfeito do indicativo; contou: pretérito imperfeito do indicativo

QUESTÃO 9

Qual das alternativas abaixo apresenta um exemplo de discurso direto?

- A) Um deles disse que seu cachorro consegue ler. O outro confirmou que já sabia porque o seu cachorro lhe contou.
- B) Um dos camaradas exclamou que seu cachorro tinha a habilidade de ler. O outro retrucou dizendo que já estava ciente disso, pois seu cachorro lhe informou.
- C) Ambos os camaradas demonstraram convicção quanto à capacidade de leitura de seus respectivos cachorros.
- D) "O meu cachorro consegue ler!"; "Eu já sabia. O meu me contou!"

QUESTÃO 10

Considerando as alternativa a seguir, assinale aquela que contenha as formas verbais que estejam no futuro do pretérito, preenchendo corretamente as lacunas;

- Se ela trouxesse as chaves, nós _____ entrar no salão. (poder)
- Se eles deixassem, vocês _____ as cartas. (escrever)
- Eu _____ o convite, se pudesse. (aceitar)
- Se nós disséssemos isso, certamente eles se _____. (ofender)

- A) poderíamos; escreveriam; aceitaria; ofenderiam.
- B) poderia; escreveria; aceitaria; ofenderia.
- C) poderíamos; escreveriam; aceitara; ofenderiam.
- D) poderíamos; escreveram; aceitaria; ofenderiam.

MATEMÁTICA**QUESTÃO 11**

Em um projeto social, são oferecidas as seguintes modalidades esportivas: "futebol de campo, futebol de salão, vôlei, handebol, basquete e xadrez". A seleção inicial dos participantes por modalidade é realizado pelo preenchimento de um formulário "socioeconômico". Para nova turma de 2024, os selecionadores analisaram a seguinte situação: "20 candidatos pretendem treinar somente futebol de salão e 8 pretendem treinar somente basquete". O total dos inscritos para treinar basquete são 15. Ao todo, existem 17 candidatos que não pretendem praticar futebol de salão. O total de candidatos inscritos, foi de:

- A) 35
- B) 42
- C) 30
- D) 44

QUESTÃO 12

Em uma determinada região montanhosa localizada no Leste Europeu, no período de inverno, essa região é muito castigada, pelo frio intenso. O deslocamento entre as cidades, são prejudicados devido ao broqueio por excesso de neve nas estradas. Assim, é comum os moradores de uma cidade "A" para chegarem em uma cidade "C" passarem pela cidade "B". Dessa forma, um morador da cidade "A" que deseja chegar a cidade "C", passando pela cidade "B", terá quantos caminhos possíveis? Sabendo que existe quatro estradas de "A" para "B" e seis estradas de "B" para "C".

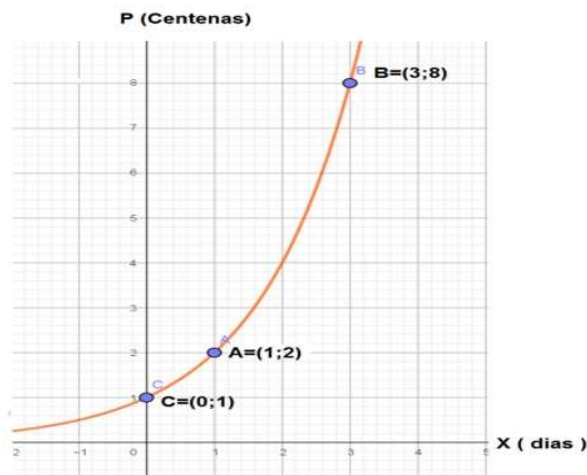
- A) 20
- B) 22
- C) 24
- D) 26

QUESTÃO 13

“A dengue é uma doença infecciosa febril aguda causada por um vírus que pertence à família *Flaviviridae*, do gênero *Flavivirus*. O vírus da dengue apresenta quatro sorotipos, em geral, denominados DENV-1, DENV-2, DENV-3 e DENV-4. Esses também são classificados como arbovírus, ou seja, são normalmente transmitidos por mosquitos. No Brasil, os vírus da dengue são transmitidos pela fêmea do mosquito *Aedes aegypti* (quando também infectada pelos vírus) e podem causar tanto a manifestação clássica da doença quanto à forma considerada hemorrágica” (<https://www.cpqrr.fiocruz.br/pg/dengue/>).

Considerando que um grupo de pesquisadores desenvolveram um modelo matemático que analisa a taxa de crescimento da população de mosquitos, esse modelo é gerado pela função:

$P(x) = k \cdot 2^{x-3}$, onde $k > 0$. Essa função, gera o gráfico abaixo que expõem a evolução de uma população de mosquitos em centenas de indivíduos por dia. No terceiro dia a população é de oito centenas, então no décimo quinto dia a população será de:



- A) 32.768 centenas
- B) 32.760 centenas
- C) 32.750 centenas
- D) 32.730 centenas

QUESTÃO 14

Uma determinada escola do nordeste brasileiro, resolve premiar os melhores trabalhos em uma feira de ciências. Em um total de 14 para cada colocação, de acordo com a tabela abaixo:

Turmas	1ª Premiação	2ª Premiação	3ª Premiação	Pontuação
1º Ano	5	5	3	43
2º Ano	5	4	7	44
3º Ano	4	5	4	39

As premiações estão vinculadas a pontuação. Nesse sentido, se o 2º ano totalizou 44 pontos, quais foram os pontos obtidos por cada premiação?

- A) 20, 17 e 7
- B) 20, 12 e 14
- C) 25, 10 e 9
- D) 25, 12 e 7

QUESTÃO 15

O senhor Luiz, vai fazer uma viagem e precisa organizar 10 pacotes de forma que os pacotes fiquem organizados em um grupo de 6 pacotes e outro de 4 pacotes. De quantos modos ele pode dividir os 10 pacotes?

- A) 200
- B) 210
- C) 220
- D) 230

CONHECIMENTOS GERAIS

QUESTÃO 16

De acordo com os dados do CENSO (2010) a população do Município de Amaralina era de 3.434. No último CENSO, realizado em 2022, foi apurada uma população de 3.268 pessoas para o Município de Amaralina. Qual foi a variação percentual na população de Amaralina entre os anos de 2010 e 2022?

- A) Um aumento de 4,8%.
- B) Uma diminuição de 4,8%.
- C) Um aumento de 4,9%.
- D) Uma diminuição de 4,9%.

QUESTÃO 17

O artigo 5º, inciso LVII da Constituição Federal do Brasil, afirma que: "Ninguém será considerado culpado até o trânsito em julgado de sentença penal condenatória." Essa garantia constitucional assegura que uma pessoa não pode ser tratada como culpada até que todas as possibilidades de recurso tenham sido esgotadas e uma sentença condenatória definitiva seja proferida. De acordo com os direitos e garantias fundamentais expressos na Constituição Federal do Brasil, qual é o princípio que estabelece que "ninguém será considerado culpado até o trânsito em julgado de sentença penal condenatória"?

- A) Princípio da legalidade.
- B) Princípio da presunção de inocência.
- C) Princípio da igualdade perante a lei.
- D) Princípio da proporcionalidade.

QUESTÃO 18

Felix de Bulhões foi, além de político, um poeta goiano que no ano de 1855, fundou o jornal O Libertador, compôs o "Hino Abolicionista Goiano", trabalhou pela libertação dos escravizados para isso, promoveu festas e angariou recursos (adaptado de Lazara Alzira de Freitas, 2010, p. 26). Com relação aos efeitos da abolição da escravatura em Goiás, podemos afirmar que:

- A) A abolição não afetou a vida econômica da Província, uma vez que o número de libertos era insignificante para o total da População.
- B) A abolição não afetou a vida política da Província, mas causou sérios problemas para a economia, uma vez que o escravizado era a principal mão de obra disponível.
- C) A abolição afetou, seriamente, a vida econômica da província porque a escravidão era o sustentáculo da exploração aurífera em Goiás.
- D) A abolição não afetou a vida econômica da Província porque já havia se estabelecido em Goiás muitos imigrantes para substituir a mão de obra escravizada.

QUESTÃO 19

Qual das seguintes opções descreve corretamente as características naturais do Estado de Goiás?

- A) A vegetação predominante em Goiás é a Mata Atlântica, com fauna composta principalmente por animais típicos de florestas tropicais.
- B) O relevo de Goiás é predominantemente montanhoso, com altitudes elevadas, e a vegetação é composta por florestas subtropicais e campos.
- C) Goiás tem relevo variado, com planaltos, chapadas e vales. A vegetação predominante é o Cerrado, com fauna diversificada.
- D) O relevo de Goiás é predominantemente plano, com extensas áreas de savanas e florestas tropicais úmidas.

QUESTÃO 20

As bonecas Karajá são artefatos cerâmicos tradicionais do povo Karajá. Elas desempenham um papel significativo na transmissão de conhecimentos tradicionais e na expressão da identidade étnica da comunidade. As bonecas Karajá representam não apenas objetos artesanais, mas também símbolos de memória, tradição e identidade para os Karajá. Sua importância vai além do aspecto material, refletindo a conexão profunda entre o povo Karajá e sua história, cultura e território. Qual é a relação entre o conceito de patrimônio cultural e as bonecas Karajá?



Disponível em: <https://materiaincognita.com.br/boneca-indigena-karaja-e-patrimonio-cultural-nacional/>

- A) O patrimônio cultural refere-se apenas a objetos antigos sem relevância contemporânea.
- B) As bonecas Karajá são consideradas patrimônio cultural devido à sua idade avançada.
- C) O patrimônio cultural engloba bens materiais e imateriais que possuem significado cultural e identitário para uma comunidade.
- D) As bonecas Karajá não são consideradas patrimônio cultural devido à sua natureza artesanal.

CONHECIMENTOS ESPECÍFICOS

QUESTÃO 21

Acidente ósseo que permite a passagem da medula espinal superiormente até à cavidade craniana, onde ela é contínua com a extremidade inferior do bulbo, que é a porção terminal do tronco encefálico. Além da medula espinal, das suas meninges e do líquido, o este também permite a passagem das artérias vertebrais, das artérias espinais anterior e posterior, das veias durais, e das raízes espinais do nervo acessório (NC XI). Além disso, o ligamento apical do dente do eixo e a membrana tectória, que é a continuação superior do ligamento longitudinal posterior, fixando-se na superfície interna do osso occipital.

O texto acima faz referência a qual acidente ósseo?

- A) Canal condilar.
- B) Forame carótico.
- C) Forame magno.
- D) Processo estiloide.

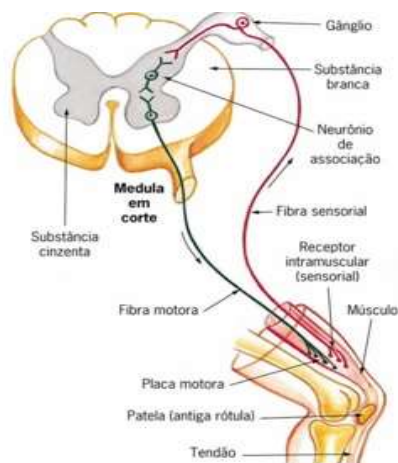
QUESTÃO 22

Observe os textos de apoio a seguir:

TEXTO I:

Um arco reflexo é a via de transmissão que um reflexo nervoso segue, como o reflexo patelar. Uma percussão suave no joelho estimula os receptores sensitivos, criando um sinal nervoso.

TEXTO II:



Disponível em: <https://images.app.goo.gl/jbdujst399Rduptu9>

Sobre o “arco reflexo” está correto o que se afirma em:

- A) O arco reflexo é a resposta imediata à excitação de um nervo, acontecendo movimento voluntário do organismo estimulado.
- B) É um estímulo que não chega até o encéfalo, ele recebe resposta na medula.
- C) Primeiro, o estímulo é percebido pelo receptor do neurônio sensorial, logo em seguida, o neurônio sensorial envia a informação para o centro de integração no sentido eferente, ele vai processar a resposta rápida e ela será transmitida para o interneurônio.
- D) O interneurônio transmite essa informação para o neurônio motor, que vai percorrer por aferente até chegar ao órgão efetor, que vai promover a resposta.

QUESTÃO 23

Leia o caso clínico a seguir:

Paciente G.A.P, 52 anos, sexo masculino, hipertérmico ($39,5^{\circ}\text{C}$), leucocitose (7.000 células / mm^3), tosse produtiva e eficaz com secreção esverdeada e espessa. A imagem radiológica evidencia áreas de opacificação base do hemitórax direito. A ausculta pulmonar apresenta som pulmonar presente bilateralmente com roncospasmos em todo o pulmão e estertores crepitantes na base do hemitórax direito. Os demais sinais vitais estão dentro da faixa de normalidade.

A febre e a leucocitose indicam infecção e presença de secreção sugere que o foco da infecção seja proveniente do pulmão. Tosse produtiva e presença de secreção na ausculta pulmonar são sinais indicativos de presença de secreção e opacificação localizada indica acometimento nessa região (que pode ser sugestivo de pneumonia de lobo inferior esquerdo).

Diante do exposto, assinale a melhor conduta fisioterapêutica a ser inserida no plano terapêutico diante do caso apresentado.

- A) As técnicas indicadas para ajudar o paciente a eliminar a secreção dos pulmões são as técnicas de higiene brônquica.
- B) As técnicas de reexpansão pulmonar são as mais indicadas devido a existência de áreas do pulmão colapsadas e que devem voltar a ser aeradas.
- C) O treinamento muscular é indicado pois há sinais de que o paciente está com desconforto respiratório ou dificuldade inspiratória.
- D) A ventilação mecânica invasiva deve ser viabilizada pois os sinais vitais estão alterados e o paciente apresentando dificuldade para manter a troca gasosa adequada, sinais indicativos de insuficiência respiratória aguda.

QUESTÃO 24

O diagnóstico cinesiológico funcional, é privativa do fisioterapeuta, é obtido a partir da avaliação cinético-funcional do atleta. Dor aos movimentos e diminuição do desempenho muscular é um clássico diagnóstico cinesiológico funcional. Nesse sentido, marque a alternativa que identifica incorretamente ações de planejamento fisioterapêuticos para esse diagnóstico.

- A) Exercícios para ganho de massa muscular e técnicas de eletroterapia são exemplos de recursos fisioterapêuticos.
- B) Exercícios para ganho de alongamento muscular e técnicas de terapia manual são exemplos de recursos fisioterapêuticos.
- C) Reduzir a dor e controlar o processo inflamatório são exemplos de objetivos fisioterapêuticos.
- D) Reestabelecer a amplitude de movimento e melhorar a propriocepção são exemplos de objetivos fisioterapêuticos.

QUESTÃO 25

Um dos recursos mais utilizado pela fisioterapia esportiva na beira de campo/quadra/pista é a _____. O uso de compressas quentes serve para alívio da dor, relaxamento muscular, redução de contraturas e espasmos musculares, além de melhorar o fluxo sanguíneo; serve para controlar o processo inflamatório.

Complete a lacuna e assinale a alternativa correta.

- A) Iontoforese.
- B) TENS (corrente analgésica).
- C) Termoterapia.
- D) Crioterapia.

QUESTÃO 26

O profissional fisioterapeuta é habilitado para atuar nos diversos níveis de ações à saúde. As atividades relacionadas à Atenção Primária a Saúde (APS) como grupo de gestantes que realizam exercícios de alongamentos muscular, relaxamentos e orientações posturais com idosos, são caracterizadas em qual grau de ação da APS?

- A) Promoção de saúde.
- B) Prevenção de doenças.
- C) Tratamento.
- D) Reabilitação.

QUESTÃO 27

As Resoluções do COFFITO n°. 392/2011 e n°. 402/2011 reconheceram qual especialidade do fisioterapeuta?

- A) Terapia Intensiva.
- B) Saúde da mulher.
- C) Quiropraxia.
- D) Traumato-ortopédica.

QUESTÃO 28

A assistência fisioterapêutica prestada aos trabalhadores pelo fisioterapeuta engloba ações de promoção de qualidade de vida, prevenção de doenças, tratamento e reabilitação, envolvendo, inclusive, aspectos psicossociais. São aspectos abordados no atendimento em saúde ocupacional por fisioterapeutas, exceto:

- A) Ergonomia.
- B) Biomecânica.
- C) Atividade física laboral.
- D) Avaliação cognitiva.

QUESTÃO 29

De acordo com os fundamentos da fisioterapia cardiovascular, assinale a alternativa incorreta.

- A) O fisioterapeuta tem ação direta sobre os cuidados a pacientes com distúrbios cardiovasculares em todos os níveis de atenção à saúde, seja hospitalar, ambulatorial ou domiciliar.
- B) As condutas fisioterapêuticas estarão limitadas apenas a atribuições da profissão, recursos disponíveis no local e critérios de seleção conforme avaliação de cada paciente.
- C) O fisioterapeuta Especialista Profissional em Fisioterapia Cardiovascular pode exercer as atribuições de coordenação, supervisão e responsabilidade técnica.
- D) O fisioterapeuta tem ação indireta sobre os cuidados a pacientes com distúrbios cardiovasculares sendo corresponsável junto a equipe multiprofissional nos níveis de atenção à saúde, seja hospitalar, ambulatorial ou domiciliar.

QUESTÃO 30

Um paciente foi submetido a um teste que serve para avaliar a capacidade de flexão da articulação interfalangeana com a articulação metacarpofalangeana em extensão e, posteriormente, em flexão. Houve contração dos intrínsecos, a articulação interfalangeana proximal não conseguiu ser fletida com a metacarpofalangeana em extensão.

Qual tipo de teste o fisioterapeuta realizou com esse paciente?

- A) Yocum.
- B) Bunnel-Littler.
- C) Neer.
- D) Jobe.

QUESTÃO 31

Sobre a atuação do fisioterapeuta em unidades de terapia intensiva, julgue as afirmativas a seguir:

I. É uma responsabilidade fundamental do fisioterapeuta monitorar os pacientes de forma contínua quanto às variáveis clínicas e hemodinâmicas e às alterações na troca gasosa, ou seja, realizar gasometria arterial a cada duas horas.

II. É privativo do fisioterapeuta a aspiração das vias aéreas pré-extubação, com o objetivo de retirar as secreções que se acumulam acima do balonete, evitando a aspiração para os pulmões.

Está correto o que se afirma em:

- A) Ambas as afirmativas estão corretas e a afirmativa II é uma justificativa correta da afirmativa I.
- B) Ambas as afirmativas estão corretas, mas a afirmativa II não justificativa corretamente a afirmativa I.
- C) A afirmativa I é correta e a afirmativa II é incorreta.
- D) Ambas as afirmativas estão incorretas.

QUESTÃO 32

Uma avaliação detalhada do pé, possibilita definir os objetivos funcionais e terapêuticos que um calçado especial seria ideal para determinados casos e que alterações e deformidades ele pode corrigir. Nesse sentido, assinale V para verdadeiro e F para falso.

() O solado steel spring pode ser indicado para pacientes com hemiplegia, pois ele facilita a fase de impulsão da marcha e esses pacientes tem dificuldade de realizar essa fase. Ele é posicionado entre a palmilha e o solado externo para bloquear a flexão do solado.

() Algumas lesões ou deformidades do pé geram uma excessiva pressão na região do antepé e para corrigir isso pode-se utilizar uma barra metacarpal, um Rocker básico, um Rocker intenso são exemplos.

() A cunha para calcanhar, posicionada medialmente, pode ser aplicada para deixar a subtalar em posição neutra.

Está correto o que se afirma em:

- A) V - V - V.
- B) V - V - F.
- C) V - F - F.
- D) F - F - F.

QUESTÃO 33

A fototerapia, que consiste no uso de luzes especiais como forma de tratamento. Esse tratamento é baseado na interação da irradiação eletromagnética da luz com os tecidos biológicos, no qual são empregados laser e LED capazes de emitir luz (com um comprimento específico) para fins terapêuticos diversos. Qual dos exemplos a seguir não se aplica a utilização da fototerapia?

- A) Possibilita a reparação tecidual óssea.
- B) Facilita a liberação de uma variedade de fármacos, através de membranas biológicas, rumo à corrente sanguínea.
- C) Diminuição da dor, inflamação e recuperação da fibra muscular.
- D) Tratamento de problemas de caspa; eczema crônico e urticária crônica.

QUESTÃO 34

A Termoterapia consiste no tratamento de doenças ou lesões por intermédio do calor, com o principal objetivo e efeito imediato a analgesia. O calor pode ser aplicado de forma terapêutica por radiação, condução ou convecção utilizando vários métodos ou aparelhos, como por exemplo:

- A) Ultrassom.
- B) Esfigmomanômetro.
- C) Eletroestimuladores.
- D) TENS digital.

QUESTÃO 35

Analise as afirmativas a seguir:

I. Para iniciar o processo de desmame e extubação da ventilação mecânica alguns índices são fundamentais além da redução de parâmetros ventilatórios, como: a resolução da etiologia da insuficiência respiratória e função respiratória estável, fração FiO₂ menor que 50 %, PEEP menor que 5 cmH₂O, frequência respiratória em lactentes menores menor que 60 irpm, ausência de acidose (pH 7,3) e hipercapnia (pCO₂ menor que 50 cmH₂O).

II. Considerar a extubação traqueal se o Recém-Nascido mantiver quadro respiratório estável por no mínimo 6 horas, com os seguintes parâmetros ventilatórios: FR < 20 irpm, PIP < 20 cmH₂O, PEEP de 4 cmH₂O e FiO₂ < 0,40.

Assinale a alternativa correta.

- A) Ambas as afirmativas estão corretas e a afirmativa II é uma justificativa correta da afirmativa I.
- B) Ambas as afirmativas estão corretas, mas a afirmativa II não justificativa corretamente a afirmativa I.
- C) A afirmativa I é correta e a afirmativa II é incorreta.
- D) Ambas as afirmativas estão incorretas.

QUESTÃO 36

Sobre a ergonomia na fisioterapia é correto o que se afirma em:

- A) Mesas e bancadas são os únicos objetos de trabalho que têm avaliadas suas características físicas, considerando o seu uso, e a antropometria do trabalhador, ainda avaliando possíveis riscos decorrentes de seu manuseio.
- B) Para a emissão do laudo ergonômico do posto de trabalho, o fisioterapeuta avaliará as condições ergonômicas e os riscos que possam estar presentes naquele local, mas não deverá relacionar o posto aos trabalhadores que o utilizam.
- C) O posto (no caso uma cadeira sem adaptação de altura) pode ser classificado como ergonomicamente adequado mesmo não estando adequado ao biotipo do trabalhador.
- D) O fisioterapeuta deverá observar o trabalhador na execução de suas atividades. É possível encontrar um posto de trabalho e ferramentas ergonomicamente adequados ao trabalhador, porém sua atividade não está sendo executada da maneira adequada ou é realizada com padrões de movimentos que apresentem riscos ao trabalhador. Isso pode ocorrer por falta de treinamento da função, por movimentos repetitivos, hábitos, entre outros, e o fisioterapeuta deverá recomendar as alterações necessárias.

QUESTÃO 37

A Reabilitação baseada na comunidade (RBC) é uma estratégia para ampliar e viabilizar a cobertura de atenção às Pessoas portadoras de deficiências (PPD), a partir das necessidades identificadas pela comunidade. Deverá ser executada em conjunto com os setores governamentais e não governamentais; o objetivo geral é valorizar e desenvolver o potencial da PPD e da própria comunidade como agentes do processo de reabilitação e de inclusão social. Nesse sentido, está incorreto o que se afirma em:

- A) A RBC utiliza tecnologia simplificada, existente ou incentivada dentro dos recursos comunitários, porém, precisa garantir qualidade e resolutividade.
- B) As ações devem englobar a prevenção das deficiências, o entendimento sobre as consequências das incapacidades e o enfrentamento dos obstáculos à integração social, sejam ambientes ou comportamentos.
- C) RBC é uma alternativa viável e desejável, que ainda não se encontra pronta para ser implementada em nosso país devido alguns problemas enfrentados socialmente, como o caso das dificuldades de acessibilidade.
- D) Para que os projetos da RBC possam ser executados, além do envolvimento comunitário, serão indispensáveis recursos humanos da comunidade, capacitados com o apoio de profissionais e recursos financeiros oriundos de verbas destinadas ao desenvolvimento social.

QUESTÃO 38

O Código de Ética e Deontologia da Fisioterapia, trata dos deveres do fisioterapeuta, no que tange ao controle ético do exercício de sua profissão, sem prejuízo de todos os direitos e prerrogativas assegurados pelo ordenamento jurídico. De acordo com seu capítulo II, onde dispõe sobre das responsabilidades fundamentais, o fisioterapeuta deve:

- A) Colocar seus serviços profissionais gratuitamente à disposição da comunidade em caso de guerra, catástrofe, epidemia ou crise social, sem pleitear vantagem pessoal incompatível com o princípio de bioética de justiça.
- B) Para o exercício profissional da Fisioterapia é obrigatória a inscrição no Conselho Regional de qualquer uma das entidades estaduais de acordo com a preferência, mantendo obrigatoriamente seus dados cadastrais atualizados junto ao sistema COFFITO/CREFITOS.
- C) O fisioterapeuta deve comunicar à chefia imediata da instituição em que trabalha ou à autoridade competente, fato que tenha conhecimento que seja tipificado como crime, contravenção ou infração ética.
- D) Oferecer ou divulgar seus serviços profissionais de forma deliberada e estratégica afim de mitigar as ações da concorrência.

QUESTÃO 39

São proibições ao fisioterapeuta descritas no Artigo 40 do seu Código de ética e Deontologia, exceto:

- A) afixar valor de honorários fora do local da assistência fisioterapêutica, ou promover sua divulgação de forma incompatível com a dignidade da profissão ou que implique em concorrência desleal.
- B) cobrar honorários de cliente/paciente/usuário em instituição que se destina à prestação de serviços públicos, ou receber remuneração de cliente/paciente/usuário como complemento de salários ou de honorários.
- C) servir-se de posição hierárquica para impedir ou dificultar a utilização das instalações e outros recursos sob sua direção, para o desenvolvimento de pesquisa, salvo por motivos relevantes e justificáveis.
- D) obter vantagem pelo encaminhamento de procedimentos, pela comercialização de órteses ou produtos de qualquer natureza, cuja compra decorra da influência direta em virtude de sua atividade profissional.

QUESTÃO 40

Encontramos muita resistência por parte dos pacientes no início do tratamento fisioterapêutico, devido inúmeras questões pessoais e clínicas. Porém, quando o atendimento humanizado é aplicado à fisioterapia, os pacientes passam a ver as sessões com outros olhos, e apesar da dificuldade e das dores, eles entendem a importância da terapia.

Quais das medidas a seguir não participam do processo de humanização do atendimento?

- A) Realizar ações de interação após atendimento afim de fidelizar o cliente.
- B) Exercer o atendimento com simpatia e empatia.
- C) Agir nos preceitos éticos e legais da profissão.
- D) Dissimular informações clínicas do cliente.