

Leia os textos e responda as questões de 1 a 5.

TEXTO I

Cientistas americanos estudam o caso de uma mulher portadora de uma rara condição, em resultado da qual ela não tem medo de nada. (Folha de S. Paulo, 17 de dezembro de 2010. Cotidiano)

TEXTO II

A mulher sem medo MOACYR SCLIAR

Ele não sabia o que o esperava quando, levado mais pela curiosidade do que pela paixão, começou a namorar a mulher sem medo. Na verdade havia aí também um elemento interesseiro; tinha um projeto secreto, que era o de escrever um livro chamado "A Vida com a Mulher sem Medo", uma obra que, imaginava, poderia fazer enorme sucesso, trazendo-lhe fama e fortuna. Mas ele não tinha a menor ideia do que viria a acontecer.

Dominador, o homem queria ser o rei da casa. Suas ordens deveriam ser rigorosamente obedecidas pela mulher. Mas como impor sua vontade? Como muitos ele recorria a ameaças: quero o café servido às nove horas da manhã, senão... E aí vinham as advertências: senão eu grito com você, senão eu bato em você, senão eu deixo você sem comida.

Acontece que a mulher simplesmente não tomava conhecimento disso; ao contrário, ria às gargalhadas. Não temia gritos, não temia tapas, não temia qualquer tipo de castigo. E até dizia, gentil: "Bem que eu queria ficar assustada com suas ameaças, como prova de consideração e de afeto, mas você vê, não consigo."

Aquilo, além de humilhá-lo profundamente, deixava-o completamente perturbado. Meter medo na mulher transformou-se para ele em questão de honra. Tinha de vê-la pálida, trêmula, gritando por socorro.

Como fazê-lo? Pensou muito a respeito e chegou a uma conclusão: para amedrontá-la só barata ou rato. Resolveu optar pela barata, por uma questão de facilidade: perto de onde moravam havia um velho depósito abandonado, cheio de baratas. Foi até lá e conseguiu quatro exemplares, que guardou num vidro de boca larga.

Voltou para casa e ficou esperando que a mulher chegasse, quando então soltaria as baratas. Já antegozava a cena: ela sem dúvida subiria numa cadeira, gritando histericamente. **E ele enfim se sentiria o vencedor.**

Foi neste momento que o rato apareceu. Coisa surpreendente, porque ali não havia ratos, sobretudo um roedor como aquele, enorme, ameaçador, o Rei dos Ratos. Quando a mulher finalmente retornou encontrou-o de pé sobre uma cadeira, agarrado ao vidro com as baratas, gritando histericamente.

Fazendo jus à fama ela não demonstrou o menor temor; ao contrário, ria às gargalhadas. Foi buscar uma vassoura, caçou o rato pela sala, conseguiu encurralá-lo e liquidou-o sem maiores problemas. Feito que ajudou o homem, ainda trêmulo, a descer da cadeira. E aí viu que ele segurava o vidro com as quatro baratas. O que deixou-a assombrada: o que pretendia ele fazer com os pobres insetos? Ou aquilo era um novo tipo de perversão?

Aquela altura ele já nem sabia o que dizer. Confessar que se tratava do derradeiro truque para assustá-la seria um vexame, mesmo porque, como ele agora o constatava, ela não tinha medo de baratas, assim como não tivera medo do rato. O jeito era aceitar a situação. E admitir que viver com uma mulher sem medo era uma coisa no mínimo amedrontadora.

QUESTÃO 1

Depois de concluída a leitura podemos afirmar que os textos I e II pertencem, respectivamente, aos gêneros:

- A) Reportagem e crônica.
- B) Reportagem e conto.
- C) Notícia e crônica.
- D) Notícia e conto.

QUESTÃO 2

O texto II apresenta alguns componentes pertencentes aos gêneros narrativos, como fatos, personagens, tempo, espaço e narrador, além de certa preocupação quanto ao modo como os fatos são narrados. Partindo desta perspectiva, o que a narrativa revela, ao longo da história, acerca das características psicológicas do marido?

- A) Revela que ele era um homem curioso, dominador e compassivo.
- B) Revela que ele era um homem curioso, submisso, mas competitivo.
- C) Revela que ele não era um homem curioso, dominador e competitivo.
- D) Revela que ele era um homem curioso, dominador e competitivo.

QUESTÃO 3

Tomando por base os fragmentos destacados no texto, assinale a alternativa que evidencie como o homem encarava a característica da mulher de não sentir medo:

- A) Encarava como uma característica pessoal da mulher, não tendo nenhuma relação com ele.
- B) Encarava como um desafio pessoal, como uma limitação dele, e não como uma característica dela.
- C) Não encarava como um desafio pessoal, para ele era algo natural, uma limitação exclusiva da mulher.
- D) Não encarava como um desafio pessoal, nem como uma limitação dele, e sim como uma característica dela.

QUESTÃO 4

É possível observar que os dois textos abordam o mesmo tema, mesmo sendo bastante diferentes, o que ocorre devido ao fato de pertencerem a gêneros distintos, cuja finalidade varia de acordo com o público para o qual se destina. Qual seria, então, a finalidade, respectivamente, dos textos I e II?

- A) Informar o leitor sobre um acontecimento raro. Entreter o leitor, além de provocar algumas reflexões acerca da natureza humana.
- B) Informar o leitor sobre um acontecimento recorrente. Informar o leitor, além de provocar algumas reflexões acerca da natureza humana.
- C) Entreter o leitor sobre um acontecimento raro. Informar o leitor, além de provocar algumas reflexões acerca da natureza humana.
- D) Entreter o leitor sobre um acontecimento recorrente. Informar o leitor, mas sem provocar reflexões acerca da natureza humana.

QUESTÃO 5

No período composto “Foi buscar uma vassoura, caçou o rato pela sala, conseguiu encurralá-lo e liquidou-o sem maiores problemas” encontramos quatro orações coordenadas. As referidas orações podem ser classificadas, respectivamente, em:

- A) oração coordenada assindética; oração coordenada assindética; oração coordenada assindética; oração coordenada sindética aditiva.
- B) oração coordenada assindética; oração coordenada assindética; oração coordenada assindética; oração coordenada sindética adversativa.
- C) oração coordenada assindética; oração coordenada sindética; oração coordenada assindética; oração coordenada sindética aditiva.
- D) oração coordenada assindética; oração coordenada assindética; oração coordenada sindética; oração coordenada sindética aditiva.

QUESTÃO 6

Na oração “Voltou para casa e ficou esperando que a mulher chegasse” podemos identificar um (a):

- A) Sujeito elíptico, cujo núcleo é “ele”.
- B) Sujeito simples, cujo núcleo é “mulher”.
- C) Sujeito indeterminado.
- D) Oração sem sujeito.

QUESTÃO 7

Analise as palavras *paixão*, *gargalhadas*, *depósito*, *trêmulo*, e assinale a alternativa que apresenta, pela ordem, a classificação dessas palavras quanto a posição das sílabas tônicas:

- A) Oxítona, paroxítona, paroxítona, proparoxítona.
- B) Oxítona, paroxítona, proparoxítona, proparoxítona.
- C) Oxítona, proparoxítona, paroxítona, proparoxítona.
- D) Oxítona, paroxítona, proparoxítona, paroxítona.

Leia a anedota a seguir e responda às questões 8, 9 e 10.

Dois camaradas se encontram quando estão passeando com seus cachorros na rua.

Um deles, muito convencido, diz:

- O meu cachorro consegue ler!

O outro, mais convencido ainda:

- Eu já sabia. O meu me contou!

(Amir Mattos, org. Brincadeiras, pegadinhas e piadas da Internet. Belo Horizonte: Leitura, 2002. p. 12)

QUESTÃO 8

Assinale a alternativa que contenha as formas verbais sublinhadas na anedota:

- A) encontram, consegue: presente do indicativo; sabia: pretérito perfeito do indicativo; contou: pretérito perfeito do indicativo
- B) encontram, consegue: presente do indicativo; sabia: pretérito imperfeito do indicativo; contou: pretérito imperfeito do indicativo
- C) encontram, consegue: presente do indicativo; sabia: pretérito imperfeito do indicativo; contou: pretérito perfeito do indicativo
- D) encontram, consegue: presente do indicativo; sabia: pretérito imperfeito do indicativo; contou: pretérito imperfeito do indicativo

QUESTÃO 9

Qual das alternativas abaixo apresenta um exemplo de discurso direto?

- A) Um deles disse que seu cachorro consegue ler. O outro confirmou que já sabia porque o seu cachorro lhe contou.
- B) Um dos camaradas exclamou que seu cachorro tinha a habilidade de ler. O outro retrucou dizendo que já estava ciente disso, pois seu cachorro lhe informou.
- C) Ambos os camaradas demonstraram convicção quanto à capacidade de leitura de seus respectivos cachorros.
- D) "O meu cachorro consegue ler!"; "Eu já sabia. O meu me contou!"

QUESTÃO 10

Considerando as alternativa a seguir, assinale aquela que contenha as formas verbais que estejam no futuro do pretérito, preenchendo corretamente as lacunas;

- Se ela trouxesse as chaves, nós _____ entrar no salão. (poder)
- Se eles deixassem, vocês _____ as cartas. (escrever)
- Eu _____ o convite, se pudesse. (aceitar)
- Se nós disséssemos isso, certamente eles se _____. (ofender)

- A) poderíamos; escreveriam; aceitaria; ofenderiam.
- B) poderia; escreveria; aceitaria; ofenderia.
- C) poderíamos; escreveriam; aceitara; ofenderiam.
- D) poderíamos; escreveram; aceitaria; ofenderiam.

MATEMÁTICA**QUESTÃO 11**

Em um projeto social, são oferecidas as seguintes modalidades esportivas: "futebol de campo, futebol de salão, vôlei, handebol, basquete e xadrez". A seleção inicial dos participantes por modalidade é realizado pelo preenchimento de um formulário "socioeconômico". Para nova turma de 2024, os selecionadores analisaram a seguinte situação: "20 candidatos pretendem treinar somente futebol de salão e 8 pretendem treinar somente basquete". O total dos inscritos para treinar basquete são 15. Ao todo, existem 17 candidatos que não pretendem praticar futebol de salão. O total de candidatos inscritos, foi de:

- A) 35
- B) 42
- C) 30
- D) 44

QUESTÃO 12

Em uma determinada região montanhosa localizada no Leste Europeu, no período de inverno, essa região é muito castigada, pelo frio intenso. O deslocamento entre as cidades, são prejudicados devido ao broqueio por excesso de neve nas estradas. Assim, é comum os moradores de uma cidade "A" para chegarem em uma cidade "C" passarem pela cidade "B". Dessa forma, um morador da cidade "A" que deseja chegar a cidade "C", passando pela cidade "B", terá quantos caminhos possíveis? Sabendo que existe quatro estradas de "A" para "B" e seis estradas de "B" para "C".

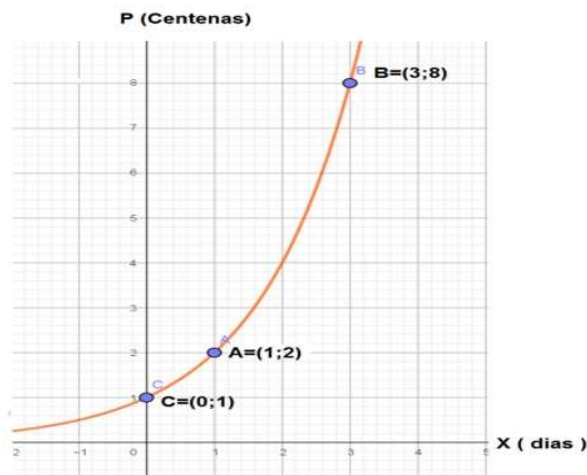
- A) 20
- B) 22
- C) 24
- D) 26

QUESTÃO 13

“A dengue é uma doença infecciosa febril aguda causada por um vírus que pertence à família *Flaviviridae*, do gênero *Flavivirus*. O vírus da dengue apresenta quatro sorotipos, em geral, denominados DENV-1, DENV-2, DENV-3 e DENV-4. Esses também são classificados como arbovírus, ou seja, são normalmente transmitidos por mosquitos. No Brasil, os vírus da dengue são transmitidos pela fêmea do mosquito *Aedes aegypti* (quando também infectada pelos vírus) e podem causar tanto a manifestação clássica da doença quanto à forma considerada hemorrágica” (<https://www.cpqrr.fiocruz.br/pg/dengue/>).

Considerando que um grupo de pesquisadores desenvolveram um modelo matemático que analisa a taxa de crescimento da população de mosquitos, esse modelo é gerado pela função:

$P(x) = k \cdot 2^{x-3}$, onde $k > 0$. Essa função, gera o gráfico abaixo que expõem a evolução de uma população de mosquitos em centenas de indivíduos por dia. No terceiro dia a população é de oito centenas, então no décimo quinto dia a população será de:



- A) 32.768 centenas
- B) 32.760 centenas
- C) 32.750 centenas
- D) 32.730 centenas

QUESTÃO 14

Uma determinada escola do nordeste brasileiro, resolve premiar os melhores trabalhos em uma feira de ciências. Em um total de 14 para cada colocação, de acordo com a tabela abaixo:

Turmas	1ª Premiação	2ª Premiação	3ª Premiação	Pontuação
1º Ano	5	5	3	43
2º Ano	5	4	7	44
3º Ano	4	5	4	39

As premiações estão vinculadas a pontuação. Nesse sentido, se o 2º ano totalizou 44 pontos, quais foram os pontos obtidos por cada premiação?

- A) 20, 17 e 7
- B) 20, 12 e 14
- C) 25, 10 e 9
- D) 25, 12 e 7

QUESTÃO 15

O senhor Luiz, vai fazer uma viagem e precisa organizar 10 pacotes de forma que os pacotes fiquem organizados em um grupo de 6 pacotes e outro de 4 pacotes. De quantos modos ele pode dividir os 10 pacotes?

- A) 200
- B) 210
- C) 220
- D) 230

CONHECIMENTOS GERAIS

QUESTÃO 16

De acordo com os dados do CENSO (2010) a população do Município de Amaralina era de 3.434. No último CENSO, realizado em 2022, foi apurada uma população de 3.268 pessoas para o Município de Amaralina. Qual foi a variação percentual na população de Amaralina entre os anos de 2010 e 2022?

- A) Um aumento de 4,8%.
- B) Uma diminuição de 4,8%.
- C) Um aumento de 4,9%.
- D) Uma diminuição de 4,9%.

QUESTÃO 17

O artigo 5º, inciso LVII da Constituição Federal do Brasil, afirma que: "Ninguém será considerado culpado até o trânsito em julgado de sentença penal condenatória." Essa garantia constitucional assegura que uma pessoa não pode ser tratada como culpada até que todas as possibilidades de recurso tenham sido esgotadas e uma sentença condenatória definitiva seja proferida. De acordo com os direitos e garantias fundamentais expressos na Constituição Federal do Brasil, qual é o princípio que estabelece que "ninguém será considerado culpado até o trânsito em julgado de sentença penal condenatória"?

- A) Princípio da legalidade.
- B) Princípio da presunção de inocência.
- C) Princípio da igualdade perante a lei.
- D) Princípio da proporcionalidade.

QUESTÃO 18

Felix de Bulhões foi, além de político, um poeta goiano que no ano de 1855, fundou o jornal O Libertador, compôs o "Hino Abolicionista Goiano", trabalhou pela libertação dos escravizados para isso, promoveu festas e angariou recursos (adaptado de Lazara Alzira de Freitas, 2010, p. 26). Com relação aos efeitos da abolição da escravatura em Goiás, podemos afirmar que:

- A) A abolição não afetou a vida econômica da Província, uma vez que o número de libertos era insignificante para o total da População.
- B) A abolição não afetou a vida política da Província, mas causou sérios problemas para a economia, uma vez que o escravizado era a principal mão de obra disponível.
- C) A abolição afetou, seriamente, a vida econômica da província porque a escravidão era o sustentáculo da exploração aurífera em Goiás.
- D) A abolição não afetou a vida econômica da Província porque já havia se estabelecido em Goiás muitos imigrantes para substituir a mão de obra escravizada.

QUESTÃO 19

Qual das seguintes opções descreve corretamente as características naturais do Estado de Goiás?

- A) A vegetação predominante em Goiás é a Mata Atlântica, com fauna composta principalmente por animais típicos de florestas tropicais.
- B) O relevo de Goiás é predominantemente montanhoso, com altitudes elevadas, e a vegetação é composta por florestas subtropicais e campos.
- C) Goiás tem relevo variado, com planaltos, chapadas e vales. A vegetação predominante é o Cerrado, com fauna diversificada.
- D) O relevo de Goiás é predominantemente plano, com extensas áreas de savanas e florestas tropicais úmidas.

QUESTÃO 20

As bonecas Karajá são artefatos cerâmicos tradicionais do povo Karajá. Elas desempenham um papel significativo na transmissão de conhecimentos tradicionais e na expressão da identidade étnica da comunidade. As bonecas Karajá representam não apenas objetos artesanais, mas também símbolos de memória, tradição e identidade para os Karajá. Sua importância vai além do aspecto material, refletindo a conexão profunda entre o povo Karajá e sua história, cultura e território. Qual é a relação entre o conceito de patrimônio cultural e as bonecas Karajá?



Disponível em: <https://materiaincognita.com.br/boneca-indigena-karaja-e-patrimonio-cultural-nacional/>

- A) O patrimônio cultural refere-se apenas a objetos antigos sem relevância contemporânea.
- B) As bonecas Karajá são consideradas patrimônio cultural devido à sua idade avançada.
- C) O patrimônio cultural engloba bens materiais e imateriais que possuem significado cultural e identitário para uma comunidade.
- D) As bonecas Karajá não são consideradas patrimônio cultural devido à sua natureza artesanal.

CONHECIMENTOS ESPECÍFICOS

QUESTÃO 21

Segundo o Código de Ética Médica (Resolução CFM nº. 2.217, de 27 de setembro de 2018), o qual afirma o compromisso ético da categoria com o bem-estar e a saúde dos pacientes, coibindo interações com fim de lucro, incompatíveis com os princípios da boa medicina, sobre os princípios fundamentais, está incorreto o que se afirma em:

- A) O médico não pode, em nenhuma circunstância ou sob nenhum pretexto, renunciar à sua liberdade profissional, nem permitir quaisquer restrições ou imposições que possam prejudicar a eficiência e a correção de seu trabalho.
- B) O médico guardará sigilo a respeito das informações de que detenha conhecimento no desempenho de suas funções, não havendo qualquer exceção.
- C) O médico comunicará às autoridades competentes quaisquer formas de deterioração do ecossistema, prejudiciais à saúde e à vida.
- D) Nenhuma disposição estatutária ou regimental de hospital ou de instituição, pública ou privada, limitará a escolha, pelo médico, dos meios cientificamente reconhecidos a serem praticados para estabelecer o diagnóstico e executar o tratamento, salvo quando em benefício do paciente.

QUESTÃO 22

A epiderme é avascular, formada por epitélio estratificado, disposto em quatro ou cinco camadas, que se ligam firmemente umas nas outras. Fina, porém resistente, sua espessura varia entre 0,007 a 0,12 mm. Com exceção das camadas mais profundas, é constituída por células mortas. Considerando as camadas da epiderme associe as colunas e assinale a alternativa com a sequência correta.

- 1-Camada Basal (ou Germinativa)
- 2-Camada Espinhosa
- 3-Camada Granulosa
- 4-Camada Córnea
- 5-Camada Lúcida

() Localizada acima da camada basal e formada por várias camadas, é composta por queratinócitos em formatos de poliedros, que se unem através de desmossomos.

() Único estrato de células, em contato direto com a derme, que possui quatro diferentes espécies de células: queratinócitos produtores da queratina; melanócitos, produtores de melanina; células táteis, que conferem a sensibilidade ao tegumento; e células de Langerhans, espécie de fagócitos que englobam bactérias e resíduos estranhos.

() Composta por poucas camadas de células achatadas, que possuem grânulos contendo queratomalina, precursora da queratina, e grânulos lamelares, que impermeabilizam as células, como prevenção à perda de água.

() Camada extra presente nas regiões palmoplantares em que a pele é mais espessa e nos lábios.

() Composta por células com núcleos bem reduzidos ou anucleadas. Possui em torno de 30 estratos de células achatadas e mortas, semelhantes a escamas.

- A) 1, 4, 3, 2, 5
B) 2, 1, 3, 5, 4
C) 3, 2, 4, 5, 1
D) 4, 2, 1, 5, 3

QUESTÃO 23

O lúpus eritematoso cutâneo (LEC) é doença autoimune de expressão clínica variada, que pode apresentar-se como doença exclusivamente cutânea ou ser uma das múltiplas manifestações do lúpus eritematoso sistêmico (LES). Considerando as características do LEC, analise as afirmativas abaixo e assinale a alternativa correta.

I. Os critérios diagnósticos para classificação do LES são uniformes e universalmente aceitos, assim as lesões cutâneas específicas do Lúpus Erimatoso são subdivididas em três subtipos principais: o LEC agudo (LECA), o LEC subagudo (LECS) e o LEC crônico (LECC).

II. LES e LEC são doenças multifatoriais, em que está envolvida uma complexa interação entre carga genética e exposições ambientais, como radiação ultravioleta (RUV), fármacos, defensivos agrícolas e tabaco.

III. Dentre os fatores ambientais, a RUV é o mais bem estabelecido desencadeador do LEC.1 A irradiação da pele altera a morfologia e a função dos ceratinócitos, induzindo diretamente a produção de citocinas pró-inflamatórias (IL-1 α , IL-1 β , IL-6, TNF- α e IFN- α , k e λ) e apoptose.

- A) As afirmativas I e II estão corretas.
B) As afirmativas I e III estão corretas.
C) As afirmativas II e III estão corretas.
D) Todas as afirmativas estão corretas.

QUESTÃO 24

O diagnóstico do LEC se fundamenta nos dados colhidos na anamnese e no exame físico, em combinação com os achados da histopatologia e, eventualmente, da imuno-histologia das lesões cutâneas, para definição do subtipo clínico. Assim, considerando a histopatologia do LEC, assinale a alternativa correta.

- A) As diferentes formas de LEC, com exceção do LE profundo e do LE túmido, compartilham os achados histopatológicos, tornando indispensável uma estreita correlação clínico-patológica para definição do subtipo. A diferenciação histopatológica depende da evolução e do estágio das lesões.
B) Do ponto de vista histológico, o LE poderia ser classificado em recente (LECA, LECS e LED inicial), completamente desenvolvido (LE discoide - LED) e tardio (LED atrófico-cicatricial). As alterações tendem a ser mais sutis nas lesões recentes e bastante evidentes nas lesões totalmente desenvolvidas.
C) No LED inicial, as alterações costumam ser mais discretas, podendo haver edema e hemorragia na derme superficial. O infiltrado linfocítico é discreto, apenas perivascular e superficial, com presença de neutrófilos nas lesões mais recentes.
D) No LED, protótipo das lesões completamente desenvolvidas, são muito evidentes os achados de hiperqueratose, tampões córneos foliculares e atrofia epidérmica.

QUESTÃO 25

As epidermólises bolhosas (EBs) hereditárias são dermatoses mecano-bolhosas, que se caracterizam pelo aparecimento de bolhas ou vesículas aos mínimos traumas sobre a pele. Assim, analise as afirmativas abaixo e assinale a alternativa correta.

I. As EBs podem acometer somente a pele ou também as mucosas. São divididas em quatro grandes grupos (simples, juncionais, distróficas e mistas, que são muito raras) e em pelo menos 20 fenótipos clínicos distintos, de acordo com o nível de clivagem e as características clínicas e moleculares.

II. Os subtipos de EB somente podem ser diferenciados por meio de estudos imunohistoquímicos e ultraestruturais, além da diferenciação genética, que não está disponível na maioria dos grandes centros.

III. O diagnóstico de EB é clínico e laboratorial, portanto, não é relevante considerar a história familiar e a consanguinidade dos pais.

- A) As afirmativas I e II estão corretas.
- B) As afirmativas I e III estão corretas.
- C) As afirmativas II e III estão corretas.
- D) Todas as afirmativas estão corretas.

QUESTÃO 26

Pode ser considerado uma técnica de imunofluorescência indireta, uma vez que é necessário, inicialmente, promover a formação do imunocomplexo pela adição de um anticorpo (Ac) primário ao tecido a ser pesquisado. A seguir, para a revelação desse imunocomplexo, utiliza-se um Ac secundário marcado com fluorocromo. Fluorocromos são corantes que emitem luz em um comprimento de onda específico quando estimulados por radiação ultravioleta. É usada, mais frequentemente, a fluoresceína, de coloração verde-limão. **Trata-se corretamente da técnica denominada:**

- A) Imunomapeamento
- B) Imunofluorescência
- C) Immunoblotting
- D) Imunoprecipitação

QUESTÃO 27

Lesões elementares são sinais visíveis de características que fogem da morfologia fisiológica da pele em consequência de diferentes fatores, sejam eles físicos, químicos ou psíquicos. Considerando a classificação das lesões, assinale a alternativa incorreta.

- A) A Urtica é uma elevação efêmera, irregular na forma e extensão, de cor variável do branco-róseo ao vermelho, geralmente com certa palidez central, e pruriginosa. O tamanho pode variar de milímetros a vários centímetros.
- B) A Pústula é um tipo de lesão de conteúdo líquido que tem até 1 cm, com conteúdo purulento, e pode ser folicular ou interfolicular.
- C) Na Úlcera há perda da epiderme e pelo menos uma parte da derme, podendo atingir até a hipoderme.
- D) As Manchas ou máculas tem alteração da cor da pele e mudanças relacionadas com depressão, relevo ou textura.

QUESTÃO 28

As discromias, patogenias caracterizadas por alteração da cor natural da pele, diretamente relacionadas a distúrbios do sistema melanócitos, apresentam-se de forma localizada, difusa, regional ou circunscrita no corpo. Nesse sentido, analise as afirmativas abaixo e assinale a alternativa correta.

I. Essas desordens pigmentarias, locais ou generalizadas são classificadas de acordo com a distribuição anômala de melanina em acromias, hipocromias e hiperacromias. Ainda pode-se encontrar discromias relativas à presença de outro pigmento de origem interna ou externa.

II. A hipocromia, também denominada hipopigmentação, hipomelanose ou leucodermia caracteriza-se por manchas com um tom mais claro do que a pele do indivíduo, causadas pela diminuição da melanina epidérmica, que de uma maneira geral resultam da ausência de melanócitos e problemas na formação e transferências dos melanossomas para os queratinócitos, o que leva a uma produção insuficiente de melanina. A hipocromia pode estar relacionada também a falta de vitamina B.

III. As acromias são manchas brancas de diferentes formatos originadas da total ausência de melanina, sendo que quando estas se apresentam envoltas por uma zona hiperpigmentada denominam-se leucomelanodermias. A estimulação do melanócito por fatores internos ou externos leva a produção excessiva de melanina epidérmica ou dérmica o que origina manchas hiperacrômicas.

- A) As afirmativas I e II estão corretas.
- B) As afirmativas I e III estão corretas.
- C) As afirmativas II e III estão corretas.
- D) Todas as afirmativas estão corretas.

QUESTÃO 29

É uma genodermatose rara autossômica recessiva. Caracteriza-se por uma deficiência na resposta imune celular que se manifesta por uma infecção persistente pelo HPV e com consequente propensão ao desenvolvimento de carcinomas epidermóides. Clinicamente, observam-se o surgimento, na infância, de máculas e pápulas planas, acometendo áreas fotoexpostas. As lesões podem simular ceratoses seborreicas ou quadros de pitíriase versicolor. Ao exame dermatoscópico, observa-se um fundo róseo-acastanhado ou hipocrômico, com uma discreta descamação superficial, correspondendo a lesões com queratinócitos infectados pelo HPV. **Trata-se corretamente do (a):**

- A) Epidermoplasia verruciforme
- B) Molusco contagioso
- C) Pseudoangiomatose eruptiva
- D) Verrugas palmoplantares

QUESTÃO 30

A sífilis é uma doença infecciosa transmissível principalmente pela via sexual, mas também verticalmente, com ressurgimento importante nas duas últimas décadas. A sífilis secundária ocorre após a disseminação do patógeno por via sanguínea ou linfática, geralmente 6-8 semanas após a resolução das lesões primárias. Caracteriza-se por uma erupção simétrica, macular ou papular, normalmente descamativa, com distribuição no tronco, nas extremidades, nas palmas das mãos e nas plantas dos pés. A sífilis é causada pela bactéria denominada:

- A) *Dermabacter hominis*
- B) *Staphylococcus aureus*
- C) *Treponema pallidum*
- D) *Corinebacterium flavescens*

QUESTÃO 31

A Leishmaniose Tegumentar Americana (LTA) é uma doença infecciosa, não contagiosa, causada por protozoários do gênero *Leishmania*, de transmissão vetorial, que acomete pele e mucosas. Considerando as características da LTA, analise as afirmativas abaixo e assinale a alternativa correta.

I. A doença cutânea apresenta-se classicamente por pápulas, que evoluem para úlceras com fundo granuloso e bordas infiltradas em moldura, que podem ser únicas ou múltiplas, mas indolores. Também pode manifestar-se como placas verrucosas, papulosas, nodulares, localizadas ou difusas.

II. A imunofluorescência deve ser utilizada como critério isolado para diagnóstico de LTA. Sendo a intradermoreação de Montenegro (IDRM) considerada como critério adicional no diagnóstico diferencial com outras doenças, especialmente nos casos sem demonstração de qualquer agente etiológico.

III. O diagnóstico diferencial da forma cutânea é realizado através das úlceras traumáticas, úlceras vasculares, úlcera tropical, paracoccidiodomicose, esporotricose, cromomicose, neoplasias cutâneas, sífilis e tuberculose cutânea.

- A) As afirmativas I e II estão corretas.
- B) As afirmativas I e III estão corretas.
- C) As afirmativas II e III estão corretas.
- D) Todas as afirmativas estão corretas.

QUESTÃO 32

A hanseníase é uma doença crônica granulomatosa, proveniente de infecção causada pelo *Mycobacterium leprae*. Esse bacilo tem a capacidade de infectar grande número de indivíduos (alta infectividade), no entanto poucos adoecem (baixa patogenicidade); essas propriedades dependem de, além das características intrínsecas do bacilo, de sua relação com o hospedeiro e o grau de endemicidade do meio. Nesse sentido, assinale a alternativa incorreta.

- A) O diagnóstico, o qual não considera a idade do indivíduo nem a complexidade da doença, é clínico e epidemiológico, realizado por meio da análise da história e condições de vida do paciente, do exame dermatoneurológico, para identificar lesões ou áreas de pele com alteração de sensibilidade e/ou comprometimento de nervos periféricos (sensitivo, motor e/ou autonômico).
- B) A classificação operacional do caso de Hanseníase, visando o tratamento com poliquimioterapia é baseada no número de lesões cutâneas de acordo com os seguintes critérios: Paucibacilar (PB) - Casos com até 5 lesões de pele; Multibacilar (MB) - Casos com mais de 5 lesões de pele.
- C) A baciloscopia de pele (esfregaço intradérmico), quando disponível, deve ser utilizada como exame complementar para a classificação dos casos em PB ou MB. A baciloscopia positiva classifica o caso como MB, independentemente do número de lesões. O resultado negativo da baciloscopia não exclui o diagnóstico de Hanseníase.
- D) As seguintes dermatoses podem se assemelhar a algumas formas e reações de Hanseníase e exigem segura diferenciação: eczemátides, nevo acrômico, pitíriase versicolor, vitiligo, pitíriase rósea de Gilbert, eritema solar, eritrodermias e eritemas difusos vários, psoríase, eritema polimorfo, eritema nodoso, eritemas anulares, dentre outras.

QUESTÃO 33

A míiase é consequente a infestação por larvas de moscas, e classicamente pode ser classificada como furunculoide ou cavitária. Sobre a míiase, assinale a alternativa incorreta.

- A) A infestação por larvas da mosca *Dermatobia hominis* na pele costuma caracterizar a míiase furunculoide, forma frequente de manifestação da doença, especialmente em áreas rurais.
- B) Clinicamente, a míiase furunculoide se manifesta como um nódulo eritematoso, doloroso, com orifício central, que elimina secreção serosa, muitas vezes confundido com lesões abcedidas. Não sendo possível haver infecção secundária.
- C) O uso de dermatoscopia com contato faz com que haja uma oclusão do orifício e, conseqüentemente, a larva inicia movimentos à superfície com mais frequência e acaba por ser identificada.
- D) A míiase cavitária clinicamente caracteriza-se por apresentar grande quantidade de larvas na mesma cavidade. No Brasil, a espécie mais associada é a da mosca *Cochliomyia hominivorax*. À dermatoscopia, as larvas são imediatamente identificadas; é possível observá-las com coloração amarelada, com espiráculo em uma das extremidades e anéis de espículas enegrecidas.

QUESTÃO 34

A hemolinfa e a secreção glandular do inseto contêm uma potente toxina de contato, denominada pederina, de propriedades cáusticas e vesicantes. As lesões são tipicamente alongadas, por causa da esfregadela do inseto sobre a pele. Daí a expressão dermatite linear. As vesículas podem ser claras ou pustulizadas por infecção secundária. As áreas mais expostas do corpo são as mais afetadas. **Trata-se corretamente de dermatite causada por:**

- A) Besouro do gênero *Paederus*
- B) Formiga do gênero *Eciton*
- C) Lagarta *Lonomia sp.*
- D) Mariposa *Hylesia sp.*

QUESTÃO 35

Farmacodermia é uma reação adversa a medicamentos (RAM) também conhecida como reação cutânea adversa a medicamentos (RCAM). São manifestações cutâneas indesejadas na estrutura ou função da pele, seus apêndices e mucosas. Nesse sentido, considerando as manifestações clínicas das farmacodermias, associe as colunas abaixo e assinale a alternativa com a sequência correta.

- 1-Eritema Pigmentar Fixo
- 2-Exantemas ou Rash Cutâneo
- 3-Fotodermatoses
- 4-Urticária e Angioedema

() Aparecimento de lesões elevadas ou pápulas, intensamente pruriginosa, vasodilatação de vasos da pele e/ou do subcutâneo. Estão relacionadas a medicamentos como: Antibióticos (Penicilinas, Estreptomina, Cefalosporina, Tetraciclina, Anfotericina B, Nitrofurantoína, Sulfonamidas), Contrastes, Vitaminas, Barbitúricos e Anti-Inflamatórios não Esteroidais (AINES).

() É característica a lesão em alvo típico, ou seja, lesão delimitada com uma vesícula ou bolha no centro, circundada por um halo edematoso e rodeada por vesículas menores. Está relacionada a medicamentos como: Paracetamol, Anticonvulsivantes, Ácido Acetilsalicílico, dentre outros.

() Lesão se assemelha a queimadura de sol, desta forma, as alterações ocorrem predominantemente nas áreas da pele expostas à luz solar. Está relacionada a medicamentos como: Compostos psoralênicos, Clorpromazina, Antibióticos, dentre outros.

() Lesões cutâneas na forma de mácula, pápula, vesícula, bolhas, pústulas e petéquias (podem se misturar). Sinais generalizados e simétricos geralmente poupando palmas e plantas. Estão relacionadas a medicamentos como: Antibióticos (Betalactâmicos, Sulfonamidas e Quinolonas), Alopurinol, Diuréticos tiazídicos e Anticonvulsivantes.

- A) 1, 2, 3, 4
- B) 2, 4, 3, 1
- C) 3, 2, 4, 1
- D) 4, 1, 3, 2

QUESTÃO 36

As doenças tegumentares têm sido descritas com relativa frequência em pacientes infectados pelo vírus da imunodeficiência humana (HIV). Tais afecções têm sido detectadas em grande parte dos indivíduos VIH-positivos, muitas vezes constituindo os primeiros sinais clínicos da doença. Nesse sentido, assinale a alternativa incorreta.

- A) As dermatoses nos portadores do HIV são de natureza diversa, podendo ter caráter neoplásico, infeccioso ou inflamatório.
- B) As manifestações cutâneo-mucosas só aparecem após a síndrome propriamente dita, ou seja, com o surgimento das características que sugerem a soropositividade.
- C) Praticamente todos os pacientes HIV-positivos apresentam infecção por *Candida sp.* em alguma fase da doença. A candidíase pode clinicamente manifestar-se por lesões orais e também como intertrigo, queilite angular, balanopostite, paroníquia e onicomicose.
- D) Nos portadores do HIV, o herpes zoster apresenta-se com maior frequência num dermatomo, mas pode surgir em vários deles, recorrer no mesmo trajeto nervoso ou estar disseminado. A forma disseminada é uma manifestação frequente na Aids, recidivante e geralmente relacionada ao declínio do estado imunológico.

QUESTÃO 37

Diversas neoplasias malignas originalmente cutâneas podem evoluir com metástases para a pele. Desses, o mais frequente é o melanoma, porém, é importante salientar que carcinoma espinocelular, carcinoma de células de Merkel e até pilomatrixoma maligno podem desenvolver metástases cutâneas. Nesse sentido, considerando as metástases cutâneas, assinale a alternativa incorreta.

- A) A maioria dos casos de metástase cutânea do câncer de mama decorre de adenocarcinomas. Em geral, surge no tórax anterior em decorrência da disseminação linfática regional. Clinicamente, a forma mais comum de apresentação são pápulas ou nódulos normocrômicos.
- B) As metástases cutâneas do carcinoma de células renais se apresentam como nódulos de crescimento rápido, que podem ser normocrômicos ou mais caracteristicamente avermelhados. Isso ocorre pela alta vascularização do tumor e, por isso, podem ser confundidos com hemangiomas, angiomas rubis ou granuloma piogênico.
- C) As metástases cutâneas do melanoma são classificadas em microssatélites e satélites. As primeiras são metástases microscópicas (cutâneas ou subcutâneas) descontínuas do tumor primário - logo, não é percebida no exame clínico. A metástase satélite é aquele tumor metastático visível até 2 cm do sítio do tumor primário.
- D) Dentre as neoplasias malignas do trato gastrointestinal, o adenocarcinoma colorretal é o que mais leva a metástases cutâneas. O acometimento da pele pode se dar por contiguidade, por disseminação linfática ou hematogênica ou, ainda por disseminação ao longo dos remanescentes embrionários, como o úraco.

QUESTÃO 38

De modo geral, denomina-se crioterapia a utilização de baixas temperaturas para fins analgésicos, anti-inflamatórios ou rubefacientes. A criocirurgia propriamente dita seria o emprego do efeito de temperaturas sub zero para a destruição de tecidos. Considerando as técnicas criocirúrgicas, assinale a alternativa correta quanto à técnica de congelamento translesional.

- A) O criógeno é liberado em jatos através de ponteiros de diâmetros variados, distantes da pele entre 1 e 4 cm. O criógeno, sob a forma de spray, pode ser aplicado direta e livremente na lesão ou delimitando-se a área a ser congelada com cones ou cilindros truncados, o que, assim, aumenta a concentração do criógeno e protege os tecidos circundantes.
- B) Nesse tipo de técnica, uma ponteira congelada é aplicada sobre a lesão. É muito usada no tratamento de hemangiomas, pois, comprimindo-se os vasos com a ponta previamente congelada para não aderir à lesão, evita-se o aquecimento rápido e, portanto, o resfriamento inadequado.
- C) Essa técnica se destacou após o lançamento da ponteira *CryoShape®* para tratamento de queloides e cicatrizes hipertróficas. Trata-se de uma ponteira de duplo lúmen com agulha longa para transpassar a lesão após, obviamente, anestesia local.
- D) Uma agulha curva é transpassada por baixo da lesão, como verruga plantar, e o criógeno, liberado em jatos intermitentes, congela a agulha que, por sua vez, resfria o tecido de baixo para cima, aumentando a profundidade do congelamento.

QUESTÃO 39

Considerando as principais substâncias utilizadas na anestesia infiltrativa, assinale a alternativa que denomine corretamente aquela que apresenta longa duração de ação anestésica com reduzida cardiotoxicidade em relação a equivalentes doses de bupivacaína. Por possuir início de ação mais rápido que a bupivacaína e duração do efeito anestésico mais longo que a lidocaína (2-6 horas), vem sendo considerada um anestésico local potencialmente útil em cirurgias dermatológicas, além de promover vasoconstrição isoladamente, o que é importante em pacientes de risco.

- A) Etidocaína
- B) Lidocaína
- C) Mepivacaína
- D) Ropivacaína

QUESTÃO 40

No âmbito profissional, transmitir uma boa impressão, além de ser algo desejável, vai mais além: é uma necessidade para o trabalhador que deseja se destacar e passar confiabilidade em relação ao seu trabalho. O conceito de imagem pessoal, porém, é mais complexo do que a simples percepção da aparência da pessoa. Ele envolve não somente a forma como o profissional se veste, mas também a sua conduta, dentre outros fatores. Assim, considerando o comportamento profissional, analise as afirmativas abaixo e assinale a alternativa correta.

I. Devemos ter cuidado com a linguagem corporal. O conjunto formado por nossas características pessoais e as atitudes que tomamos no ambiente de trabalho determina qual é a nossa postura profissional.

II. A postura profissional ou o comportamento não se restringem à etiqueta corporativa. Eles também estão ligados ao campo ético, aos valores que o trabalhador demonstra possuir - isto é, como age com os colegas e com os chefes -, como trata os clientes e a importância que demonstra dar à função que ocupa na empresa.

III. Ações comuns, como se manter bem informado sobre as condições do mercado, evitar trocar mensagens de WhatsApp durante a jornada e zelar pelo bom relacionamento com os colegas de profissão são atitudes que fazem a diferença e que agradam os líderes.

- A) As afirmativas I e II estão corretas.
- B) As afirmativas I e III estão corretas.
- C) As afirmativas II e III estão corretas.
- D) Todas as afirmativas estão corretas.