

Leia os textos e responda as questões de 1 a 5.

TEXTO I

Cientistas americanos estudam o caso de uma mulher portadora de uma rara condição, em resultado da qual ela não tem medo de nada. (Folha de S. Paulo, 17 de dezembro de 2010. Cotidiano)

TEXTO II

A mulher sem medo

MOACYR SCLIAR

Ele não sabia o que o esperava quando, levado mais pela curiosidade do que pela paixão, começou a namorar a mulher sem medo. Na verdade havia aí também um elemento interesseiro; tinha um projeto secreto, que era o de escrever um livro chamado "A Vida com a Mulher sem Medo", uma obra que, imaginava, poderia fazer enorme sucesso, trazendo-lhe fama e fortuna. Mas ele não tinha a menor ideia do que viria a acontecer.

Dominador, o homem queria ser o rei da casa. Suas ordens deveriam ser rigorosamente obedecidas pela mulher. Mas como impor sua vontade? Como muitos ele recorria a ameaças: quero o café servido às nove horas da manhã, senão... E aí vinham as advertências: senão eu grito com você, senão eu bato em você, senão eu deixo você sem comida.

Acontece que a mulher simplesmente não tomava conhecimento disso; ao contrário, ria às gargalhadas. Não temia gritos, não temia tapas, não temia qualquer tipo de castigo. E até dizia, gentil: "Bem que eu queria ficar assustada com suas ameaças, como prova de consideração e de afeto, mas você vê, não consigo."

Aquilo, além de humilhá-lo profundamente, deixava-o completamente perturbado. Meter medo na mulher transformou-se para ele em questão de honra. Tinha de vê-la pálida, trêmula, gritando por socorro.

Como fazê-lo? Pensou muito a respeito e chegou a uma conclusão: para amedrontá-la só barata ou rato. Resolveu optar pela barata, por uma questão de facilidade: perto de onde moravam havia um velho depósito abandonado, cheio de baratas. Foi até lá e conseguiu quatro exemplares, que guardou num vidro de boca larga.

Voltou para casa e ficou esperando que a mulher chegasse, quando então soltaria as baratas. Já antegozava a cena: ela sem dúvida subiria numa cadeira, gritando histericamente. **E ele enfim se sentiria o vencedor.**

Foi neste momento que o rato apareceu. Coisa surpreendente, porque ali não havia ratos, sobretudo um roedor como aquele, enorme, ameaçador, o Rei dos Ratos. Quando a mulher finalmente retornou encontrou-o de pé sobre uma cadeira, agarrado ao vidro com as baratas, gritando histericamente.

Fazendo jus à fama ela não demonstrou o menor temor; ao contrário, ria às gargalhadas. Foi buscar uma vassoura, caçou o rato pela sala, conseguiu encurralá-lo e liquidou-o sem maiores problemas. Feito que ajudou o homem, ainda trêmulo, a descer da cadeira. E aí viu que ele segurava o vidro com as quatro baratas. O que deixou-a assombrada: o que pretendia ele fazer com os pobres insetos? Ou aquilo era um novo tipo de perversão?

Aquela altura ele já nem sabia o que dizer. Confessar que se tratava do derradeiro truque para assustá-la seria um vexame, mesmo porque, como ele agora o constatava, ela não tinha medo de baratas, assim como não tivera medo do rato. O jeito era aceitar a situação. E admitir que viver com uma mulher sem medo era uma coisa no mínimo amedrontadora.

QUESTÃO 1

Depois de concluída a leitura podemos afirmar que os textos I e II pertencem, respectivamente, aos gêneros:

- A) Reportagem e crônica.
- B) Reportagem e conto.
- C) Notícia e crônica.
- D) Notícia e conto.

QUESTÃO 2

O texto II apresenta alguns componentes pertencentes aos gêneros narrativos, como fatos, personagens, tempo, espaço e narrador, além de certa preocupação quanto ao modo como os fatos são narrados. Partindo desta perspectiva, o que a narrativa revela, ao longo da história, acerca das características psicológicas do marido?

- A) Revela que ele era um homem curioso, dominador e compassivo.
- B) Revela que ele era um homem curioso, submisso, mas competitivo.
- C) Revela que ele não era um homem curioso, dominador e competitivo.
- D) Revela que ele era um homem curioso, dominador e competitivo.

QUESTÃO 3

Tomando por base os fragmentos destacados no texto, assinale a alternativa que evidencie como o homem encarava a característica da mulher de não sentir medo:

- A) Encarava como uma característica pessoal da mulher, não tendo nenhuma relação com ele.
- B) Encarava como um desafio pessoal, como uma limitação dele, e não como uma característica dela.
- C) Não encarava como um desafio pessoal, para ele era algo natural, uma limitação exclusiva da mulher.
- D) Não encarava como um desafio pessoal, nem como uma limitação dele, e sim como uma característica dela.

QUESTÃO 4

É possível observar que os dois textos abordam o mesmo tema, mesmo sendo bastante diferentes, o que ocorre devido ao fato de pertencerem a gêneros distintos, cuja finalidade varia de acordo com o público para o qual se destina. Qual seria, então, a finalidade, respectivamente, dos textos I e II?

- A) Informar o leitor sobre um acontecimento raro. Entreter o leitor, além de provocar algumas reflexões acerca da natureza humana.
- B) Informar o leitor sobre um acontecimento recorrente. Informar o leitor, além de provocar algumas reflexões acerca da natureza humana.
- C) Entreter o leitor sobre um acontecimento raro. Informar o leitor, além de provocar algumas reflexões acerca da natureza humana.
- D) Entreter o leitor sobre um acontecimento recorrente. Informar o leitor, mas sem provocar reflexões acerca da natureza humana.

QUESTÃO 5

No período composto “Foi buscar uma vassoura, caçou o rato pela sala, conseguiu encurralá-lo e liquidou-o sem maiores problemas” encontramos quatro orações coordenadas. As referidas orações podem ser classificadas, respectivamente, em:

- A) oração coordenada assindética; oração coordenada assindética; oração coordenada assindética; oração coordenada sindética aditiva.
- B) oração coordenada assindética; oração coordenada assindética; oração coordenada assindética; oração coordenada sindética adversativa.
- C) oração coordenada assindética; oração coordenada sindética; oração coordenada assindética; oração coordenada sindética aditiva.
- D) oração coordenada assindética; oração coordenada assindética; oração coordenada sindética; oração coordenada sindética aditiva.

QUESTÃO 6

Na oração “Voltou para casa e ficou esperando que a mulher chegasse” podemos identificar um (a):

- A) Sujeito elíptico, cujo núcleo é “ele”.
- B) Sujeito simples, cujo núcleo é “mulher”.
- C) Sujeito indeterminado.
- D) Oração sem sujeito.

QUESTÃO 7

Analise as palavras *paixão*, *gargalhadas*, *depósito*, *trêmulo*, e assinale a alternativa que apresenta, pela ordem, a classificação dessas palavras quanto a posição das sílabas tônicas:

- A) Oxítona, paroxítona, paroxítona, proparoxítona.
- B) Oxítona, paroxítona, proparoxítona, proparoxítona.
- C) Oxítona, proparoxítona, paroxítona, proparoxítona.
- D) Oxítona, paroxítona, proparoxítona, paroxítona.

Leia a anedota a seguir e responda às questões 8, 9 e 10.

Dois camaradas se encontram quando estão passeando com seus cachorros na rua.

Um deles, muito convencido, diz:

- O meu cachorro consegue ler!

O outro, mais convencido ainda:

- Eu já sabia. O meu me contou!

(Amir Mattos, org. Brincadeiras, pegadinhas e piadas da Internet. Belo Horizonte: Leitura, 2002. p. 12)

QUESTÃO 8

Assinale a alternativa que contenha as formas verbais sublinhadas na anedota:

- A) encontram, consegue: presente do indicativo; sabia: pretérito perfeito do indicativo; contou: pretérito perfeito do indicativo
- B) encontram, consegue: presente do indicativo; sabia: pretérito imperfeito do indicativo; contou: pretérito imperfeito do indicativo
- C) encontram, consegue: presente do indicativo; sabia: pretérito imperfeito do indicativo; contou: pretérito perfeito do indicativo
- D) encontram, consegue: presente do indicativo; sabia: pretérito imperfeito do indicativo; contou: pretérito imperfeito do indicativo

QUESTÃO 9

Qual das alternativas abaixo apresenta um exemplo de discurso direto?

- A) Um deles disse que seu cachorro consegue ler. O outro confirmou que já sabia porque o seu cachorro lhe contou.
- B) Um dos camaradas exclamou que seu cachorro tinha a habilidade de ler. O outro retrucou dizendo que já estava ciente disso, pois seu cachorro lhe informou.
- C) Ambos os camaradas demonstraram convicção quanto à capacidade de leitura de seus respectivos cachorros.
- D) "O meu cachorro consegue ler!"; "Eu já sabia. O meu me contou!"

QUESTÃO 10

Considerando as alternativa a seguir, assinale aquela que contenha as formas verbais que estejam no futuro do pretérito, preenchendo corretamente as lacunas;

- Se ela trouxesse as chaves, nós _____ entrar no salão. (poder)
- Se eles deixassem, vocês _____ as cartas. (escrever)
- Eu _____ o convite, se pudesse. (aceitar)
- Se nós disséssemos isso, certamente eles se _____. (ofender)

- A) poderíamos; escreveriam; aceitaria; ofenderiam.
- B) poderia; escreveria; aceitaria; ofenderia.
- C) poderíamos; escreveriam; aceitara; ofenderiam.
- D) poderíamos; escreveram; aceitaria; ofenderiam.

MATEMÁTICA**QUESTÃO 11**

Em um projeto social, são oferecidas as seguintes modalidades esportivas: "futebol de campo, futebol de salão, vôlei, handebol, basquete e xadrez". A seleção inicial dos participantes por modalidade é realizado pelo preenchimento de um formulário "socioeconômico". Para nova turma de 2024, os selecionadores analisaram a seguinte situação: "20 candidatos pretendem treinar somente futebol de salão e 8 pretendem treinar somente basquete". O total dos inscritos para treinar basquete são 15. Ao todo, existem 17 candidatos que não pretendem praticar futebol de salão. O total de candidatos inscritos, foi de:

- A) 35
- B) 42
- C) 30
- D) 44

QUESTÃO 12

Em uma determinada região montanhosa localizada no Leste Europeu, no período de inverno, essa região é muito castigada, pelo frio intenso. O deslocamento entre as cidades, são prejudicados devido ao broqueio por excesso de neve nas estradas. Assim, é comum os moradores de uma cidade "A" para chegarem em uma cidade "C" passarem pela cidade "B". Dessa forma, um morador da cidade "A" que deseja chegar a cidade "C", passando pela cidade "B", terá quantos caminhos possíveis? Sabendo que existe quatro estradas de "A" para "B" e seis estradas de "B" para "C".

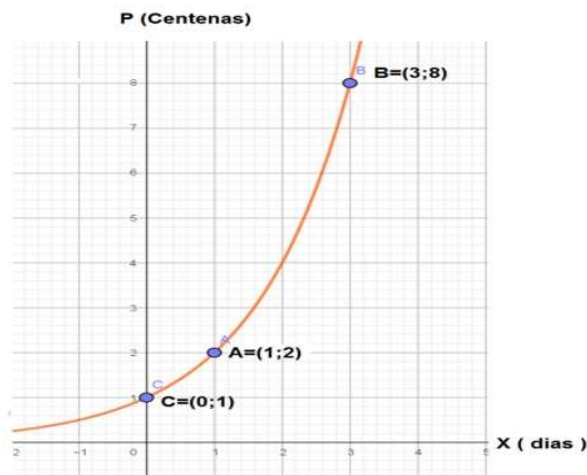
- A) 20
- B) 22
- C) 24
- D) 26

QUESTÃO 13

“A dengue é uma doença infecciosa febril aguda causada por um vírus que pertence à família *Flaviviridae*, do gênero *Flavivirus*. O vírus da dengue apresenta quatro sorotipos, em geral, denominados DENV-1, DENV-2, DENV-3 e DENV-4. Esses também são classificados como arbovírus, ou seja, são normalmente transmitidos por mosquitos. No Brasil, os vírus da dengue são transmitidos pela fêmea do mosquito *Aedes aegypti* (quando também infectada pelos vírus) e podem causar tanto a manifestação clássica da doença quanto à forma considerada hemorrágica” (<https://www.cpqrr.fiocruz.br/pg/dengue/>).

Considerando que um grupo de pesquisadores desenvolveram um modelo matemático que analisa a taxa de crescimento da população de mosquitos, esse modelo é gerado pela função:

$P(x) = k \cdot 2^{x-3}$, onde $k > 0$. Essa função, gera o gráfico abaixo que expõem a evolução de uma população de mosquitos em centenas de indivíduos por dia. No terceiro dia a população é de oito centenas, então no décimo quinto dia a população será de:



- A) 32.768 centenas
- B) 32.760 centenas
- C) 32.750 centenas
- D) 32.730 centenas

QUESTÃO 14

Uma determinada escola do nordeste brasileiro, resolve premiar os melhores trabalhos em uma feira de ciências. Em um total de 14 para cada colocação, de acordo com a tabela abaixo:

Turmas	1ª Premiação	2ª Premiação	3ª Premiação	Pontuação
1º Ano	5	5	3	43
2º Ano	5	4	7	44
3º Ano	4	5	4	39

As premiações estão vinculadas a pontuação. Nesse sentido, se o 2º ano totalizou 44 pontos, quais foram os pontos obtidos por cada premiação?

- A) 20, 17 e 7
- B) 20, 12 e 14
- C) 25, 10 e 9
- D) 25, 12 e 7

QUESTÃO 15

O senhor Luiz, vai fazer uma viagem e precisa organizar 10 pacotes de forma que os pacotes fiquem organizados em um grupo de 6 pacotes e outro de 4 pacotes. De quantos modos ele pode dividir os 10 pacotes?

- A) 200
- B) 210
- C) 220
- D) 230

CONHECIMENTOS GERAIS

QUESTÃO 16

De acordo com os dados do CENSO (2010) a população do Município de Amaralina era de 3.434. No último CENSO, realizado em 2022, foi apurada uma população de 3.268 pessoas para o Município de Amaralina. Qual foi a variação percentual na população de Amaralina entre os anos de 2010 e 2022?

- A) Um aumento de 4,8%.
- B) Uma diminuição de 4,8%.
- C) Um aumento de 4,9%.
- D) Uma diminuição de 4,9%.

QUESTÃO 17

O artigo 5º, inciso LVII da Constituição Federal do Brasil, afirma que: "Ninguém será considerado culpado até o trânsito em julgado de sentença penal condenatória." Essa garantia constitucional assegura que uma pessoa não pode ser tratada como culpada até que todas as possibilidades de recurso tenham sido esgotadas e uma sentença condenatória definitiva seja proferida. De acordo com os direitos e garantias fundamentais expressos na Constituição Federal do Brasil, qual é o princípio que estabelece que "ninguém será considerado culpado até o trânsito em julgado de sentença penal condenatória"?

- A) Princípio da legalidade.
- B) Princípio da presunção de inocência.
- C) Princípio da igualdade perante a lei.
- D) Princípio da proporcionalidade.

QUESTÃO 18

Felix de Bulhões foi, além de político, um poeta goiano que no ano de 1855, fundou o jornal O Libertador, compôs o "Hino Abolicionista Goiano", trabalhou pela libertação dos escravizados para isso, promoveu festas e angariou recursos (adaptado de Lazara Alzira de Freitas, 2010, p. 26). Com relação aos efeitos da abolição da escravatura em Goiás, podemos afirmar que:

- A) A abolição não afetou a vida econômica da Província, uma vez que o número de libertos era insignificante para o total da População.
- B) A abolição não afetou a vida política da Província, mas causou sérios problemas para a economia, uma vez que o escravizado era a principal mão de obra disponível.
- C) A abolição afetou, seriamente, a vida econômica da província porque a escravidão era o sustentáculo da exploração aurífera em Goiás.
- D) A abolição não afetou a vida econômica da Província porque já havia se estabelecido em Goiás muitos imigrantes para substituir a mão de obra escravizada.

QUESTÃO 19

Qual das seguintes opções descreve corretamente as características naturais do Estado de Goiás?

- A) A vegetação predominante em Goiás é a Mata Atlântica, com fauna composta principalmente por animais típicos de florestas tropicais.
- B) O relevo de Goiás é predominantemente montanhoso, com altitudes elevadas, e a vegetação é composta por florestas subtropicais e campos.
- C) Goiás tem relevo variado, com planaltos, chapadas e vales. A vegetação predominante é o Cerrado, com fauna diversificada.
- D) O relevo de Goiás é predominantemente plano, com extensas áreas de savanas e florestas tropicais úmidas.

QUESTÃO 20

As bonecas Karajá são artefatos cerâmicos tradicionais do povo Karajá. Elas desempenham um papel significativo na transmissão de conhecimentos tradicionais e na expressão da identidade étnica da comunidade. As bonecas Karajá representam não apenas objetos artesanais, mas também símbolos de memória, tradição e identidade para os Karajá. Sua importância vai além do aspecto material, refletindo a conexão profunda entre o povo Karajá e sua história, cultura e território. Qual é a relação entre o conceito de patrimônio cultural e as bonecas Karajá?



Disponível em: <https://materiaincognita.com.br/boneca-indigena-karaja-e-patrimonio-cultural-nacional/>

- A) O patrimônio cultural refere-se apenas a objetos antigos sem relevância contemporânea.
- B) As bonecas Karajá são consideradas patrimônio cultural devido à sua idade avançada.
- C) O patrimônio cultural engloba bens materiais e imateriais que possuem significado cultural e identitário para uma comunidade.
- D) As bonecas Karajá não são consideradas patrimônio cultural devido à sua natureza artesanal.

CONHECIMENTOS ESPECÍFICOS

QUESTÃO 21

Segundo o Código de Ética Médica (Resolução CFM n°. 2.217, de 27 de setembro de 2018), o qual afirma o compromisso ético da categoria com o bem-estar e a saúde dos pacientes, coibindo interações com fim de lucro, incompatíveis com os princípios da boa medicina, sobre os princípios fundamentais. Considerando o sigilo profissional, está incorreto o que se afirma em:

- A) É vedado revelar fato de que tenha conhecimento em virtude do exercício de sua profissão, salvo por motivo justo, dever legal, por exemplo na investigação de suspeita de crime ou fato de conhecimento público, ou consentimento, por escrito, do paciente.
- B) É vedado ao médico revelar sigilo profissional relacionado a paciente criança ou adolescente, desde que estes tenham capacidade de discernimento, inclusive a seus pais ou representantes legais, salvo quando a não revelação possa acarretar dano ao paciente.
- C) É vedado ao médico deixar de orientar seus auxiliares e alunos a respeitar o sigilo profissional e zelar para que seja por eles mantido.
- D) É vedado ao médico prestar informações a empresas seguradoras sobre as circunstâncias da morte do paciente sob seus cuidados, além das contidas na declaração de óbito, salvo por expresso consentimento do seu representante legal.

QUESTÃO 22

I) A recomendação é que as crianças sejam amamentadas até dois anos de idade ou mais. II) E, enquanto a criança estiver em amamentação exclusiva, ou seja, até os 6 meses de vida, nenhum outro tipo de alimento precisa ser oferecido: nem líquidos, como água e chá; nem qualquer outro alimento, como papinha e mingau. III) No entanto, em regiões secas e quentes ou em dias de calor extremo, se faz necessário oferecer água até mesmo para as crianças menores de 6 meses alimentadas somente com leite materno. Analisando o texto, é correto afirmar que:

- A) Apenas as frases I e II estão corretas.
- B) Apenas as frases I e III estão corretas.
- C) Apenas a frase III está correta.
- D) O texto está totalmente correto.

QUESTÃO 23

Nos primeiros dois anos de vida, é importante a criança tomar suplemento de ferro e vitamina A, pois a anemia por falta de ferro e a carência de vitamina A podem prejudicar o desenvolvimento físico e mental das crianças. Assim, trata-se corretamente de programa/estratégia do Ministério da Saúde do Brasil voltado para a prevenção e atenção às deficiências de micronutrientes:

- A) Programa Nacional de Suplementação de Ferro: A anemia pode provocar cansaço, fraqueza e falta de apetite, deixando as crianças sem ânimo para brincar. Para evitar a anemia, todas as crianças de 6 a 24 meses, gestantes e mulheres no pós-parto e/ou pós-aborto devem suplementar profilaticamente o ferro;
- B) Programa Nacional de Suplementação de Vitamina A: A vitamina A protege a visão, diminui o risco de diarreia e infecções respiratórias e ajuda no desenvolvimento e crescimento da criança. Para proteger e cuidar dessas crianças, o Governo Federal ampliou a distribuição de ferro e vitamina A para todos os estados brasileiros. Portanto, as crianças de 6 a 59 meses devem ser suplementadas na sua Unidade Básica de Saúde de referência.
- C) A Estratégia de Fortificação da Alimentação Infantil com Micronutrientes em Pó (NutriSUS): Tem por objetivo a prevenção e o cuidado da anemia e outras deficiências nutricionais por meio da suplementação com micronutrientes em pó (15 vitaminas e minerais). A estratégia consiste na adição direta da mistura de vitaminas e minerais em pó em uma das refeições oferecidas para as crianças diariamente. Entretanto, a criança que recebe suplementação pelo NutriSUS não deve receber outro suplemento de ferro, como o sulfato ferroso; e não necessita receber a megadose de vitamina A.
- D) Todas as alternativas anteriores estão corretas.

QUESTÃO 24

A vacinação é a melhor maneira de proteger a criança contra doenças imunopreveníveis. O Calendário Nacional de Vacinação pode ajudar a descobrir quais vacinas seu filho precisa e quando. As vacinas disponibilizadas no Sistema Único de Saúde (SUS) são seguras e de vital importância para proteção contra algumas doenças graves e muitas vezes fatais. Nesse sentido, assinale a alternativa incorreta.

- A) A vacina BCG, com proteção contra formas graves de tuberculose, deve ser dada em dose única, sem reforço, ao nascer.
- B) A vacina Rotavírus humano G1P[8] (ROTA), que protege contra a diarreia por Rotavírus, é composta por vírus inativado.
- C) A vacina Pneumocócica 10 - valente (VPC 10 - conjugada) segue o esquema de duas doses e reforço, sendo a 1ª dose aos 2 meses de idade.
- D) A vacina (DTP/HB/Hib) (Penta) tem proteção contra Difteria, Tétano, Coqueluche, Haemophilus influenzae B e Hepatite B.

QUESTÃO 25

A Lei nº. 8.069/1990, dispõe sobre o Estatuto da Criança e do Adolescente e dá outras providências. Assim, considerando o disposto em Lei com relação à obrigação dos hospitais e demais estabelecimentos, públicos e particulares, de atenção à saúde de gestantes, está incorreto o que se afirma em:

- A) Identificar o recém-nascido mediante o registro de sua impressão plantar e digital e da impressão digital da mãe, sem prejuízo de outras formas normatizadas pela autoridade administrativa competente.
- B) Proceder a exames visando ao diagnóstico e terapêutica de anormalidades no metabolismo do recém-nascido, bem como prestar orientação aos pais.
- C) Manter permanentemente registro das atividades desenvolvidas, através de prontuários individuais, por prazo ilimitado.
- D) Acompanhar a prática do processo de amamentação, prestando orientações quanto à técnica adequada, enquanto a mãe permanecer na unidade hospitalar, utilizando o corpo técnico já existente.

QUESTÃO 26

A persistência do canal arterial (PCA) geralmente acarreta alterações hemodinâmicas significativas nas circulações sistêmica e pulmonar do RN pré-termo desde os primeiros dias de vida. Assim, considerando as características da PCA, assinale a alternativa correta.

- A) Observa-se que quanto maior for o diâmetro do canal arterial maior é o fluxo sanguíneo sistêmico no 1º dia de vida e maior é o fluxo sanguíneo pulmonar, o que pode explicar a maior incidência de hemorragia pulmonar nos primeiros dias de vida. Outras complicações da PCA são insuficiência cardíaca, displasia broncopulmonar e enterocolite necrosante.
- B) Os principais sinais clínicos: sopro cardíaco, impulsões precordiais, aumento da amplitude dos pulsos centrais e periféricos. A acurácia desses sinais para a detecção de PCA é alta já nos primeiros dias de vida, a sensibilidade e especificidade ficam em torno de 90%. As impulsões precordiais é o sinal de maior sensibilidade e especificidade.
- C) O ecocardiograma é o exame de escolha para a confirmação do diagnóstico de PCA em RN pré-termo. Idealmente deve ser feito entre o 1º e 3º dia de vida nos RN com idade gestacional menor que 30 semanas que apresentam desconforto respiratório e que estejam em ventilação mecânica.
- D) Todas as alternativas anteriores estão corretas.

QUESTÃO 27

Apesar da desnutrição infantil estar ainda presente em nosso meio, ela não tem mais as mesmas proporções do passado, mas nos hospitais, a desnutrição continua sendo um problema alarmante. Unidades de internação hospitalar recebem diariamente crianças desnutridas, que tem seu estado nutricional agravado durante a internação. Portanto, é muito importante compreender a diferença entre triagem nutricional e avaliação nutricional, nesse sentido assinale a alternativa correta.

- A) A avaliação nutricional permite definir se o indivíduo é desnutrido, eutrófico ou obeso, nos seus diferentes graus. Isso é feito através da avaliação antropométrica. Colocando os dados obtidos nas curvas de crescimento, será possível se definir a condição nutricional da criança. Outros métodos também podem ser usados para definir o estado nutricional como bioimpedância e exames laboratoriais.
- B) A triagem nutricional permite avaliar o risco nutricional. Uma criança pode ser perfeitamente eutrófica, mas, por exemplo, se sofrer um acidente automobilístico e tiver que ser submetido a uma cirurgia que exija tempo prolongado de jejum, passará a ter risco nutricional. Também uma criança que perde peso em função de uma diarreia prolongada (mais de dez dias), passa a estar em risco nutricional, mesmo que seja eutrófica.
- C) A triagem nutricional é aplicada nas primeiras horas da admissão do paciente ou no momento da consulta em nível ambulatorial. Dessa forma identifica-se, precocemente, o risco nutricional, sendo possível intervir naqueles com risco nutricional aumentado, instituindo a terapia nutricional.
- D) Todas as alternativas anteriores estão corretas.

QUESTÃO 28

Em Pediatria, várias ferramentas de Triagem Nutricional foram propostas, mas nenhuma ainda completamente validada. Assim, no método denominado Strong Kids:

- A) Cada item de avaliação [tal como a presença de doença de alto risco ou previsão de cirurgia de grande porte] contém uma pontuação, fornecida quando a resposta à pergunta for positiva. A somatória dos pontos identifica o risco nutricional, orientando o aplicador sobre a intervenção e o acompanhamento necessários.
- B) Usa o IMC da criança e sua ingestão e perda de peso através da coleta de dados da história atual para determinar o risco nutricional usando dois elementos básicos: a gravidade da doença (ou seu nível de estresse para a saúde), e a ingestão alimentar da criança.
- C) Inclui dados antropométricos e necessita de um tempo maior para sua coleta. Isso acaba por fugir do objetivo de ferramenta de triagem, que deve ser simples, rápido, e de fácil aplicabilidade por qualquer membro da equipe assistencial.
- D) Todas as alternativas anteriores estão corretas.

QUESTÃO 29

I) Considerando os recém-nascidos (RN), somente os RN prematuros e de baixo peso (menos de 1.500 g) têm um declínio da sua hemoglobina (Hb) ao nascer, pelo aumento da PaO₂ (pressão parcial de oxigênio arterial) e da saturação da Hb após o nascimento. II) Nesses RN o risco é agravado pela grande frequência de punções venosas para exames, menor sobrevida das hemácias e crescimento rápido. III) Eles têm também maiores riscos de desenvolver anemia por possuírem menores reservas de ferro ao nascimento e pela incapacidade de regular a absorção de ferro pelo trato gastrointestinal (TGI). IV) O RN a termo, sem ingestão suficiente de ferro, vai apresentar anemia quando terminarem suas reservas de ferro. V) A alimentação prolongada apenas com leite materno está associada com deficiência de ferro e anemia por deficiência de ferro e deficiências de micronutrientes. Possíveis perdas de sangue contribuem para as causas de deficiência de ferro nas crianças. Analisando o texto, é correto afirmar que:

- A) As frases I, II, III e IV estão corretas.
- B) As frases I, III, IV e V estão corretas.
- C) As frases II, III, IV e V estão corretas.
- D) O texto está totalmente correto.

QUESTÃO 30

A doença diarreica aguda (DDA) é um problema de saúde pública em diversas regiões do mundo, especialmente naquelas onde a pobreza predomina. Considerando a DDA em crianças, analise as afirmativas abaixo e assinale a alternativa correta.

I. As funções digestivo-absortivas estão mantidas na quase totalidade das crianças acometidas pela DDA. Daí, se é ofertado um aporte calórico adequado é mínimo o risco de a criança se desnutrir ou agravar uma desnutrição preexistente. São poucas as situações nas quais são necessárias restrições ou modificações na alimentação.

II. A desidratação é a principal complicação da diarreia aguda e a avaliação do estado de hidratação deve ser uma das primeiras atitudes a serem tomadas na abordagem da criança com diarreia. A perda aguda de peso ocorrida durante o episódio diarreico é considerada o melhor parâmetro para avaliar a desidratação. De acordo com a perda, a desidratação é classificada em leve (< 5% de perda de peso), moderada (5%-10%) e grave (> 10% de perda de peso); a classificação da gravidade da desidratação é essencial para o tratamento.⁹ Devido à dificuldade de se obter a informação sobre o peso anterior (para estimar a perda de peso), esse parâmetro tem utilidade prática limitada e outras variáveis clínicas necessitam ser usadas.

III. Exames laboratoriais são indicados na rotina para crianças com DDA, pois determinam a gravidade da desidratação. Baixos níveis de bicarbonato sérico (< 15mEq/L) e elevação nos níveis de ureia (> 10nmol/L) teriam um bom valor preditivo positivo para desidratação moderada a grave. Na criança desidratada, o tratamento hidroeletrólítico consiste na reidratação e na reposição de perdas. Deve-se utilizar a terapia de reidratação oral para reidratação considerando os casos leves e graves de desidratação.

- A) As afirmativas I e II estão corretas.
- B) As afirmativas I e III estão corretas.
- C) As afirmativas II e III estão corretas.
- D) Todas as afirmativas estão corretas.

QUESTÃO 31

Tratando-se das cardiopatias congênitas (CC), aquelas que apresentam hipoxemia não responsiva a oxigênio, sem insuficiência respiratória proporcional significativa e a trama vascular pulmonar é pobre ao raio x de tórax, corresponde corretamente à:

- A) CC com fluxo sistêmico dependente de canal arterial
- B) CC com fluxo pulmonar dependente de canal arterial
- C) CC com circulação em paralelo
- D) CC não dependente de canal arterial

QUESTÃO 32

Os seguintes sintomas: inflamação das paredes da árvore respiratória causando aumento das secreções mucosas; respiração rápida ou difícil; dificuldade em ingerir alimentos sólidos ou líquidos; piora do estado geral; tosse; aumento da frequência respiratória, estridor, sibilância, gemido; períodos de cianose; distensão abdominal; febre. São correspondentes à doença respiratória denominada:

- A) Resfriado
- B) Pneumonia
- C) Asma
- D) Amidalite

QUESTÃO 33

A Difteria é uma doença transmissível aguda, toxiinfeciosa, causada por bacilo toxigênico, que, frequentemente, se aloja nas amígdalas, faringe, laringe, nariz e, ocasionalmente, em outras mucosas e na pele. Sobre a doença, analise as afirmativas abaixo e assinale a alternativa correta.

I. A doença se manifesta por comprometimento do estado geral do paciente, com prostração e palidez. A dor de garganta é intensa, independentemente da localização ou quantidade de placas existentes, e febre muito elevada.

II. A manifestação clínica típica é a presença de placas pseudomembranosas branco-acinzentadas aderentes, que se instalam nas amígdalas e invadem estruturas vizinhas (forma faringo-amigdaliana ou faringotonsilar - angina diftérica).

III. Nos casos mais graves, há intenso aumento do pescoço (pescoço taurino), por comprometimento dos gânglios linfáticos dessa área e edema periganglionar nas cadeias cervicais e submandibulares.

- A) As afirmativas I e II estão corretas.
- B) As afirmativas I e II estão corretas.
- C) As afirmativas II e III estão corretas.
- D) Todas as afirmativas estão corretas.

QUESTÃO 34

Infecção intestinal causada por nematódeos, que nos casos de infecções leves, pode apresentar-se assintomática. Apresentações clínicas importantes, como um quadro gastrointestinal agudo caracterizado por náuseas, vômitos, diarreia, dor abdominal e flatulência, também podem ocorrer. Em crianças com parasitismo intenso, pode ocorrer hipoproteinemia e atraso no desenvolvimento físico e mental. Com frequência, dependendo da intensidade da infecção, acarreta anemia ferropriva. Refere-se corretamente à doença denominada:

- A) Esquistossomose
- B) Tricuríase
- C) Ascaridíase
- D) Ancilostomíase/ Ancilostomose

QUESTÃO 35

As erupções véscicopustulosas são comuns no período neonatal, definido como as primeiras quatro semanas de vida. Apesar de haver vários diagnósticos diferenciais, métodos simples podem ajudar a diferenciá-los, e mais importante, a distinguir as erupções pustulosas benignas e transitórias das erupções pustulosas quadros graves e potencialmente fatais. Nesse sentido, associe as colunas abaixo e assinale a alternativa com a sequência correta.

1. Eritema tóxico neonatal
2. Melanose pustulosa transitória neonatal
3. Acropustulose infantil
4. Acne Neonatal
5. Miliária

() surge nas primeiras semanas de vida e manifestando-se como múltiplas pápulas, comedões ou pústulas eritematosas inflamatórias no nariz, fronte e bochechas. Embora a etiologia não esteja claramente definida, a acne neonatal parece resultar do estímulo de glândulas sebáceas por andrógenos maternos e do recém-nascido.

() é uma doença benigna crônica ou recorrente que pode iniciar durante o período neonatal e continuar durante o primeiro ano de vida e infância. Os lactentes e crianças geralmente apresentam prurido grave, distúrbios de sono, irritabilidade e perda de apetite. As lesões cutâneas consistem em véscicopustulas sem eritema circundante, e acometem de forma característica as regiões palmar e plantar, dorso das mãos e pés, laterais dos dedos dos pés e das mãos.

() é uma doença benigna de recém-nascidos a termo, caracterizada pela presença ao nascimento de pústulas ou vesículas sem eritema circundante. Essas véscicopustulas rompem com facilidade, com subsequente formação de máculas pigmentadas que são circundadas de forma característica por um colarete de escamas. Essas máculas podem persistir por meses mas geralmente desaparecem espontaneamente dentro de 3 a 4 semanas.

() caracteriza-se por obstruções dos ductos écrinos que resultam em ruptura dos ductos e bloqueio da sudorese normal na pele. O nível de obstrução determina as manifestações clínicas. Há dois tipos, sendo que a mais comum manifesta-se por minúsculas vesículas não inflamatórias vesículas sem eritema circunjacente. Essas lesões são assintomáticas, superficiais e podem ter a aparência de gotas de orvalho sobre a pele. Os locais mais afetados são a fronte e parte superior do tronco.

() é uma doença benigna, autolimitada ao período neonatal, bastante comum em recém-nascidos a termo, mas rara em prematuros ou com peso de nascimento inferior a 2500g. É uma dermatose de curta duração, as áreas mais afetadas são face, tronco, braços e nádegas, e é raro o envolvimento das regiões palmar e plantar. As lesões podem durar vários dias e raramente persistem por várias semanas.

- A) 1, 3, 2, 5, 4
- B) 1, 4, 2, 3, 5
- C) 3, 1, 2, 5, 4
- D) 4, 3, 2, 5, 1

QUESTÃO 36

A Cetoacidose diabética (CAD) é uma complicação metabólica aguda do diabetes caracterizada por hiperglicemia, hipercetonemia e acidose metabólica. Assim, considerando a CAD, assinale a alternativa incorreta.

- A) Afeta geralmente crianças e adultos jovens, instalação rápida (poucos dias a horas), hálito cetônico, respiração de kussmaul (ocorre quando pH abaixo de 7,2), náusea, vômito, dor abdominal.
- B) Tem com critério diagnóstico glicemia > 600 + pH > 7,3 + osmolaridade > 320mOsm/kg.
- C) A cetoacidose diabética (CAD) ocorre em pacientes com diabetes mellitus tipo 1 e é menos comum naqueles com diabetes tipo 2. Desenvolve-se quando os níveis de insulina são insuficientes para atender às necessidades metabólicas básicas do corpo.
- D) O edema cerebral agudo, uma complicação de 1% dos casos de CAD, ocorre primariamente em crianças e com menor frequência em adolescentes e adultos jovens.

QUESTÃO 37

A infecção do trato urinário (ITU) consiste na presença de germes patogênicos no sistema urinário resultando em processo inflamatório sintomático. É a segunda infecção bacteriana mais prevalente em pediatria. Nesse sentido, está incorreto o que se afirma em:

- A) A suspeita diagnóstica deve ser realizada em todo lactente com febre sem foco aparente há mais de 24 horas.
- B) O quadro clínico pode variar desde sintomas leves até quadros graves de bacteremia.
- C) A idade da criança é outro fator importante na avaliação dos sintomas. Nos menores de dois anos deve-se considerar malformações do trato urinário e na anamnese não é necessário o questionamento sobre alterações na ecografia antenatal.
- D) Em recém-nascidos e lactentes os sintomas mais frequentes são: febre sem foco aparente, vômitos, diarreia, icterícia persistente, recusa alimentar, irritabilidade, quadro de septicemia.

QUESTÃO 38

Defeitos congênitos dos órgãos genitais podem envolver o pênis, escroto ou testículos nos meninos e a vagina e lábios nas meninas. Às vezes, os órgãos genitais são ambíguos, ou seja, não são claramente femininos ou masculinos. Há diversas causas para defeitos genitais masculinos, mas a maioria envolve concentrações anormais de hormônios sexuais no feto antes do nascimento. Nesse sentido, refere-se corretamente à hipospádia:

- A) A abertura da uretra (o tubo que drena a urina da bexiga para o exterior do corpo) está localizada na parte inferior do pênis. Os meninos com essa patologia costumam ter outro defeito chamado de curvatura peniana (o pênis se curva para baixo) e um prepúcio que não se desenvolveu completamente, em que o prepúcio está localizado na parte superior do pênis e não chega até a parte inferior (denominado hipertrofia do prepúcio).
- B) A abertura da uretra está localizada na parte superior do pênis em vez de na ponta. As crianças podem apresentar vazamento da urina (incontinência urinária).
- C) Meninos que apresentam a forma mais grave também costumam ter outro distúrbio chamado de extrofia vesical. Na extrofia vesical, não ocorre o fechamento completo da bexiga e sua abertura fica voltada em direção à superfície do abdômen, o que faz com que a urina escorra através da bexiga aberta em vez de sair pela uretra.
- D) Se classifica em leve e grave, sendo que esta forma pode prejudicar a produção de esperma posteriormente e aumentar o risco de desenvolver câncer testicular.

QUESTÃO 39

A Insuficiência Cardíaca (IC) é uma síndrome clínica progressiva, que ocorre quando uma doença cardíaca reduz o débito cardíaco, não conseguindo suprir as demandas metabólicas do corpo, inclusive as que são inerentes ao próprio crescimento, com numerosas etiologias e com sinais e sintomas característicos. Nesse sentido, está incorreto o que se afirma em:

- A) Nos lactantes, com o aumento da complacência pulmonar, o quadro clínico inclui, a hepatomegalia, a sudorese excessiva, principalmente na sucção, as infecções respiratórias de repetição e o baixo ganho pômdero estatural.
- B) As causas e a apresentação clínica da insuficiência cardíaca podem diferir consideravelmente de acordo com a idade da criança e entre a população pediátrica e a adulta. Em crianças, de forma geral, a etiologia mais prevalente de IC é a doença miocárdica isquêmica e a hipertensiva.
- C) Nas crianças maiores e adolescentes são frequentes as lesões residuais após correção da cardiopatia congênita e as cardiopatias adquiridas como as miocardites e miocardiopatias de causas já descritas para os lactantes, surgindo aí as de origem tóxicas ocasionadas pelo uso de drogas ilícitas, a febre reumática levando algumas vezes a lesões valvares severas e a disfunção miocárdica, a hipertensão arterial sistêmica e a Insuficiência Cardíaca direita.
- D) Quadro clínico da Insuficiência cardíaca está estritamente relacionado à idade. Bebês e crianças pequenas: A apresentação típica é caracterizada por dificuldade de alimentação (desde ingestão prolongada de tempo de alimentação até intolerância franca), cianose, taquipneia. Crianças mais velhas e adolescência: Fadiga, falta de ar, taquipneia e intolerância aos exercícios são os principais sintomas.

QUESTÃO 40

A consciência ética é um tema muito amplo e, na área profissional, com o aumento da complexidade nos negócios, o mundo corporativo exige, cada vez mais, o exercício dos deveres éticos. Nesse sentido, analise as afirmativas abaixo e assinale a alternativa correta.

- A)** O profissional direcionando capacidades e competências eficazmente, relacionando-se com seus colegas de profissão com solidariedade e lealdade, eleva o clima de confiança entre os integrantes, conseqüentemente, melhora o ambiente da empresa em todos os aspectos, o que traz resultados altamente positivos.
- B)** No campo profissional, a principal virtude é a honestidade. Ela não permite duas análises de um mesmo fato, ou está certo ou está errado, de pequenas a grandes coisas. O sigilo é, também, algo fundamental, pois as empresas apreciam muito profissionais que saibam ouvir, respeitar e trabalhar em equipe.
- C)** A rigor, existe, ou deveria existir, uma ética aplicada a cada atividade profissional. A ética profissional nasce da progressiva especialização das atividades humanas.
- D)** Todas as alternativas anteriores estão corretas.