





Leia os textos e responda as questões de 1 a 5.

### TEXTO I

Cientistas americanos estudam o caso de uma mulher portadora de uma rara condição, em resultado da qual ela não tem medo de nada. (Folha de S. Paulo, 17 de dezembro de 2010. Cotidiano)

### TEXTO II

#### A mulher sem medo

MOACYR SCLIAR

Ele não sabia o que o esperava quando, levado mais pela curiosidade do que pela paixão, começou a namorar a mulher sem medo. Na verdade havia aí também um elemento interesseiro; tinha um projeto secreto, que era o de escrever um livro chamado "A Vida com a Mulher sem Medo", uma obra que, imaginava, poderia fazer enorme sucesso, trazendo-lhe fama e fortuna. Mas ele não tinha a menor ideia do que viria a acontecer.

Dominador, o homem queria ser o rei da casa. Suas ordens deveriam ser rigorosamente obedecidas pela mulher. Mas como impor sua vontade? Como muitos ele recorria a ameaças: quero o café servido às nove horas da manhã, senão... E aí vinham as advertências: senão eu grito com você, senão eu bato em você, senão eu deixo você sem comida.

Acontece que a mulher simplesmente não tomava conhecimento disso; ao contrário, ria às gargalhadas. Não temia gritos, não temia tapas, não temia qualquer tipo de castigo. E até dizia, gentil: "Bem que eu queria ficar assustada com suas ameaças, como prova de consideração e de afeto, mas você vê, não consigo."

**Aquilo, além de humilhá-lo profundamente, deixava-o completamente perturbado.** Meter medo na mulher transformou-se para ele em questão de honra. Tinha de vê-la pálida, trêmula, gritando por socorro.

Como fazê-lo? Pensou muito a respeito e chegou a uma conclusão: para amedrontá-la só barata ou rato. Resolveu optar pela barata, por uma questão de facilidade: perto de onde moravam havia um velho depósito abandonado, cheio de baratas. Foi até lá e conseguiu quatro exemplares, que guardou num vidro de boca larga.

Voltou para casa e ficou esperando que a mulher chegasse, quando então soltaria as baratas. Já antegozava a cena: ela sem dúvida subiria numa cadeira, gritando histericamente. **E ele enfim se sentiria o vencedor.**

Foi neste momento que o rato apareceu. Coisa surpreendente, porque ali não havia ratos, sobretudo um roedor como aquele, enorme, ameaçador, o Rei dos Ratos. Quando a mulher finalmente retornou encontrou-o de pé sobre uma cadeira, agarrado ao vidro com as baratas, gritando histericamente.

Fazendo jus à fama ela não demonstrou o menor temor; ao contrário, ria às gargalhadas. Foi buscar uma vassoura, caçou o rato pela sala, conseguiu encurralá-lo e liquidou-o sem maiores problemas. Feito que ajudou o homem, ainda trêmulo, a descer da cadeira. E aí viu que ele segurava o vidro com as quatro baratas. O que deixou-a assombrada: o que pretendia ele fazer com os pobres insetos? Ou aquilo era um novo tipo de perversão?

Aquela altura ele já nem sabia o que dizer. Confessar que se tratava do derradeiro truque para assustá-la seria um vexame, mesmo porque, como ele agora o constatava, ela não tinha medo de baratas, assim como não tivera medo do rato. O jeito era aceitar a situação. E admitir que viver com uma mulher sem medo era uma coisa no mínimo amedrontadora.

### QUESTÃO 1

Depois de concluída a leitura podemos afirmar que os textos I e II pertencem, respectivamente, aos gêneros:

- A) Reportagem e crônica.
- B) Reportagem e conto.
- C) Notícia e crônica.
- D) Notícia e conto.

### QUESTÃO 2

O texto II apresenta alguns componentes pertencentes aos gêneros narrativos, como fatos, personagens, tempo, espaço e narrador, além de certa preocupação quanto ao modo como os fatos são narrados. Partindo desta perspectiva, o que a narrativa revela, ao longo da história, acerca das características psicológicas do marido?

- A) Revela que ele era um homem curioso, dominador e compassivo.
- B) Revela que ele era um homem curioso, submisso, mas competitivo.
- C) Revela que ele não era um homem curioso, dominador e competitivo.
- D) Revela que ele era um homem curioso, dominador e competitivo.

### QUESTÃO 3

Tomando por base os fragmentos destacados no texto, assinale a alternativa que evidencie como o homem encarava a característica da mulher de não sentir medo:

- A) Encarava como uma característica pessoal da mulher, não tendo nenhuma relação com ele.
- B) Encarava como um desafio pessoal, como uma limitação dele, e não como uma característica dela.
- C) Não encarava como um desafio pessoal, para ele era algo natural, uma limitação exclusiva da mulher.
- D) Não encarava como um desafio pessoal, nem como uma limitação dele, e sim como uma característica dela.

#### QUESTÃO 4

É possível observar que os dois textos abordam o mesmo tema, mesmo sendo bastante diferentes, o que ocorre devido ao fato de pertencerem a gêneros distintos, cuja finalidade varia de acordo com o público para o qual se destina. Qual seria, então, a finalidade, respectivamente, dos textos I e II?

- A) Informar o leitor sobre um acontecimento raro. Entreter o leitor, além de provocar algumas reflexões acerca da natureza humana.
- B) Informar o leitor sobre um acontecimento recorrente. Informar o leitor, além de provocar algumas reflexões acerca da natureza humana.
- C) Entreter o leitor sobre um acontecimento raro. Informar o leitor, além de provocar algumas reflexões acerca da natureza humana.
- D) Entreter o leitor sobre um acontecimento recorrente. Informar o leitor, mas sem provocar reflexões acerca da natureza humana.

#### QUESTÃO 5

No período composto “Foi buscar uma vassoura, caçou o rato pela sala, conseguiu encurralá-lo e liquidou-o sem maiores problemas” encontramos quatro orações coordenadas. As referidas orações podem ser classificadas, respectivamente, em:

- A) oração coordenada assindética; oração coordenada assindética; oração coordenada assindética; oração coordenada sindética aditiva.
- B) oração coordenada assindética; oração coordenada assindética; oração coordenada assindética; oração coordenada sindética adversativa.
- C) oração coordenada assindética; oração coordenada sindética; oração coordenada assindética; oração coordenada sindética aditiva.
- D) oração coordenada assindética; oração coordenada assindética; oração coordenada sindética; oração coordenada sindética aditiva.

#### QUESTÃO 6

Na oração “Voltou para casa e ficou esperando que a mulher chegasse” podemos identificar um (a):

- A) Sujeito elíptico, cujo núcleo é “ele”.
- B) Sujeito simples, cujo núcleo é “mulher”.
- C) Sujeito indeterminado.
- D) Oração sem sujeito.

#### QUESTÃO 7

Analise as palavras *paixão*, *gargalhadas*, *depósito*, *trêmulo*, e assinale a alternativa que apresenta, pela ordem, a classificação dessas palavras quanto a posição das sílabas tônicas:

- A) Oxítona, paroxítona, paroxítona, proparoxítona.
- B) Oxítona, paroxítona, proparoxítona, proparoxítona.
- C) Oxítona, proparoxítona, paroxítona, proparoxítona.
- D) Oxítona, paroxítona, proparoxítona, paroxítona.

Leia a anedota a seguir e responda às questões 8, 9 e 10.

Dois camaradas se encontram quando estão passeando com seus cachorros na rua.

Um deles, muito convencido, diz:

- O meu cachorro consegue ler!

O outro, mais convencido ainda:

- Eu já sabia. O meu me contou!

(Amir Mattos, org. Brincadeiras, pegadinhas e piadas da Internet. Belo Horizonte: Leitura, 2002. p. 12)

#### QUESTÃO 8

Assinale a alternativa que contenha as formas verbais sublinhadas na anedota:

- A) encontram, consegue: presente do indicativo; sabia: pretérito perfeito do indicativo; contou: pretérito perfeito do indicativo
- B) encontram, consegue: presente do indicativo; sabia: pretérito imperfeito do indicativo; contou: pretérito imperfeito do indicativo
- C) encontram, consegue: presente do indicativo; sabia: pretérito imperfeito do indicativo; contou: pretérito perfeito do indicativo
- D) encontram, consegue: presente do indicativo; sabia: pretérito imperfeito do indicativo; contou: pretérito imperfeito do indicativo

**QUESTÃO 9**

Qual das alternativas abaixo apresenta um exemplo de discurso direto?

- A) Um deles disse que seu cachorro consegue ler. O outro confirmou que já sabia porque o seu cachorro lhe contou.
- B) Um dos camaradas exclamou que seu cachorro tinha a habilidade de ler. O outro retrucou dizendo que já estava ciente disso, pois seu cachorro lhe informou.
- C) Ambos os camaradas demonstraram convicção quanto à capacidade de leitura de seus respectivos cachorros.
- D) "O meu cachorro consegue ler!"; "Eu já sabia. O meu me contou!"

**QUESTÃO 10**

Considerando as alternativa a seguir, assinale aquela que contenha as formas verbais que estejam no futuro do pretérito, preenchendo corretamente as lacunas;

- Se ela trouxesse as chaves, nós \_\_\_\_\_ entrar no salão. (poder)
- Se eles deixassem, vocês \_\_\_\_\_ as cartas. (escrever)
- Eu \_\_\_\_\_ o convite, se pudesse. (aceitar)
- Se nós disséssemos isso, certamente eles se \_\_\_\_\_. (ofender)

- A) poderíamos; escreveriam; aceitaria; ofenderiam.
- B) poderia; escreveria; aceitaria; ofenderia.
- C) poderíamos; escreveriam; aceitara; ofenderiam.
- D) poderíamos; escreveram; aceitaria; ofenderiam.

**MATEMÁTICA****QUESTÃO 11**

Em um projeto social, são oferecidas as seguintes modalidades esportivas: "futebol de campo, futebol de salão, vôlei, handebol, basquete e xadrez". A seleção inicial dos participantes por modalidade é realizado pelo preenchimento de um formulário "socioeconômico". Para nova turma de 2024, os selecionadores analisaram a seguinte situação: "20 candidatos pretendem treinar somente futebol de salão e 8 pretendem treinar somente basquete". O total dos inscritos para treinar basquete são 15. Ao todo, existem 17 candidatos que não pretendem praticar futebol de salão. O total de candidatos inscritos, foi de:

- A) 35
- B) 42
- C) 30
- D) 44

**QUESTÃO 12**

Em uma determinada região montanhosa localizada no Leste Europeu, no período de inverno, essa região é muito castigada, pelo frio intenso. O deslocamento entre as cidades, são prejudicados devido ao broqueio por excesso de neve nas estradas. Assim, é comum os moradores de uma cidade "A" para chegarem em uma cidade "C" passarem pela cidade "B". Dessa forma, um morador da cidade "A" que deseja chegar a cidade "C", passando pela cidade "B", terá quantos caminhos possíveis? Sabendo que existe quatro estradas de "A" para "B" e seis estradas de "B" para "C".

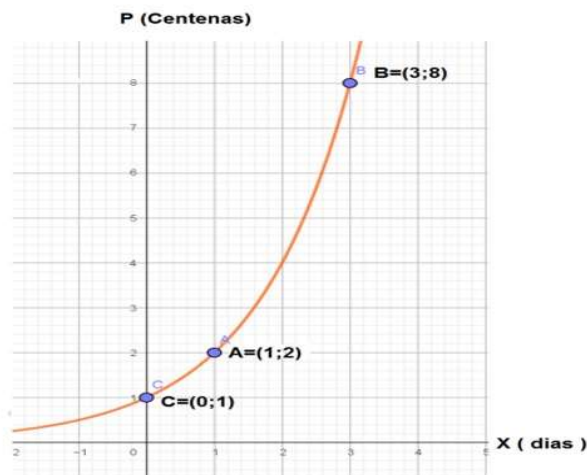
- A) 20
- B) 22
- C) 24
- D) 26

**QUESTÃO 13**

“A dengue é uma doença infecciosa febril aguda causada por um vírus que pertence à família *Flaviviridae*, do gênero *Flavivirus*. O vírus da dengue apresenta quatro sorotipos, em geral, denominados DENV-1, DENV-2, DENV-3 e DENV-4. Esses também são classificados como arbovírus, ou seja, são normalmente transmitidos por mosquitos. No Brasil, os vírus da dengue são transmitidos pela fêmea do mosquito *Aedes aegypti* (quando também infectada pelos vírus) e podem causar tanto a manifestação clássica da doença quanto à forma considerada hemorrágica” (<https://www.cpqrr.fiocruz.br/pg/dengue/>).

Considerando que um grupo de pesquisadores desenvolveram um modelo matemático que analisa a taxa de crescimento da população de mosquitos, esse modelo é gerado pela função:

$P(x) = k \cdot 2^{x-3}$ , onde  $k > 0$ . Essa função, gera o gráfico abaixo que expõem a evolução de uma população de mosquitos em centenas de indivíduos por dia. No terceiro dia a população é de oito centenas, então no décimo quinto dia a população será de:



- A) 32.768 centenas
- B) 32.760 centenas
- C) 32.750 centenas
- D) 32.730 centenas

**QUESTÃO 14**

Uma determinada escola do nordeste brasileiro, resolve premiar os melhores trabalhos em uma feira de ciências. Em um total de 14 para cada colocação, de acordo com a tabela abaixo:

Turmas	1ª Premiação	2ª Premiação	3ª Premiação	Pontuação
1º Ano	5	5	3	43
2º Ano	5	4	7	44
3º Ano	4	5	4	39

As premiações estão vinculadas a pontuação. Nesse sentido, se o 2º ano totalizou 44 pontos, quais foram os pontos obtidos por cada premiação?

- A) 20, 17 e 7
- B) 20, 12 e 14
- C) 25, 10 e 9
- D) 25, 12 e 7

**QUESTÃO 15**

O senhor Luiz, vai fazer uma viagem e precisa organizar 10 pacotes de forma que os pacotes fiquem organizados em um grupo de 6 pacotes e outro de 4 pacotes. De quantos modos ele pode dividir os 10 pacotes?

- A) 200
- B) 210
- C) 220
- D) 230

**CONHECIMENTOS GERAIS**

### QUESTÃO 16

De acordo com os dados do CENSO (2010) a população do Município de Amaralina era de 3.434. No último CENSO, realizado em 2022, foi apurada uma população de 3.268 pessoas para o Município de Amaralina. Qual foi a variação percentual na população de Amaralina entre os anos de 2010 e 2022?

- A) Um aumento de 4,8%.
- B) Uma diminuição de 4,8%.
- C) Um aumento de 4,9%.
- D) Uma diminuição de 4,9%.

### QUESTÃO 17

O artigo 5º, inciso LVII da Constituição Federal do Brasil, afirma que: "Ninguém será considerado culpado até o trânsito em julgado de sentença penal condenatória." Essa garantia constitucional assegura que uma pessoa não pode ser tratada como culpada até que todas as possibilidades de recurso tenham sido esgotadas e uma sentença condenatória definitiva seja proferida. De acordo com os direitos e garantias fundamentais expressos na Constituição Federal do Brasil, qual é o princípio que estabelece que "ninguém será considerado culpado até o trânsito em julgado de sentença penal condenatória"?

- A) Princípio da legalidade.
- B) Princípio da presunção de inocência.
- C) Princípio da igualdade perante a lei.
- D) Princípio da proporcionalidade.

### QUESTÃO 18

Felix de Bulhões foi, além de político, um poeta goiano que no ano de 1855, fundou o jornal O Libertador, compôs o "Hino Abolicionista Goiano", trabalhou pela libertação dos escravizados para isso, promoveu festas e angariou recursos (adaptado de Lazara Alzira de Freitas, 2010, p. 26). Com relação aos efeitos da abolição da escravatura em Goiás, podemos afirmar que:

- A) A abolição não afetou a vida econômica da Província, uma vez que o número de libertos era insignificante para o total da População.
- B) A abolição não afetou a vida política da Província, mas causou sérios problemas para a economia, uma vez que o escravizado era a principal mão de obra disponível.
- C) A abolição afetou, seriamente, a vida econômica da província porque a escravidão era o sustentáculo da exploração aurífera em Goiás.
- D) A abolição não afetou a vida econômica da Província porque já havia se estabelecido em Goiás muitos imigrantes para substituir a mão de obra escravizada.

### QUESTÃO 19

Qual das seguintes opções descreve corretamente as características naturais do Estado de Goiás?

- A) A vegetação predominante em Goiás é a Mata Atlântica, com fauna composta principalmente por animais típicos de florestas tropicais.
- B) O relevo de Goiás é predominantemente montanhoso, com altitudes elevadas, e a vegetação é composta por florestas subtropicais e campos.
- C) Goiás tem relevo variado, com planaltos, chapadas e vales. A vegetação predominante é o Cerrado, com fauna diversificada.
- D) O relevo de Goiás é predominantemente plano, com extensas áreas de savanas e florestas tropicais úmidas.

## QUESTÃO 20

As bonecas Karajá são artefatos cerâmicos tradicionais do povo Karajá. Elas desempenham um papel significativo na transmissão de conhecimentos tradicionais e na expressão da identidade étnica da comunidade. As bonecas Karajá representam não apenas objetos artesanais, mas também símbolos de memória, tradição e identidade para os Karajá. Sua importância vai além do aspecto material, refletindo a conexão profunda entre o povo Karajá e sua história, cultura e território. Qual é a relação entre o conceito de patrimônio cultural e as bonecas Karajá?



Disponível em: <https://materiaincognita.com.br/boneca-indigena-karaja-e-patrimonio-cultural-nacional/>

- A) O patrimônio cultural refere-se apenas a objetos antigos sem relevância contemporânea.
- B) As bonecas Karajá são consideradas patrimônio cultural devido à sua idade avançada.
- C) O patrimônio cultural engloba bens materiais e imateriais que possuem significado cultural e identitário para uma comunidade.
- D) As bonecas Karajá não são consideradas patrimônio cultural devido à sua natureza artesanal.

## CONHECIMENTOS ESPECÍFICOS

### QUESTÃO 21

Homem é lúdico por natureza, logo, sente necessidade do brincar, de se divertir e aprender diversos tipos de jogos. É nesse âmbito que atua o monitor de esporte e lazer, sendo um agente propulsor de atividades variadas que têm por objetivo oferecer, por meio de seu trabalho, prazer, alegria e condicionamento físico para as pessoas. Em relação as três funções básicas do lazer, julgue as alternativas abaixo como verdadeiro ou falso.

- I. Psicológica: tentativa de melhorar ou manter bom equilíbrio mental.
- II. Cultural: valorização do conhecimento de esportes desconhecidos de outros países.
- III. Social: proporciona a integração e socialização do indivíduo junto aos demais componentes da sociedade onde vive ou daquela que se voluntarie a conhecer.
- IV. Terapêutica: possibilidade de manutenção ou melhoria de um estado desejável de saúde.

Está correto o que se afirma em:

- A) As afirmativas III e IV são verdadeiras e as afirmativas I e II são falsas.
- B) As afirmativas I, II, e IV são verdadeiras e a afirmativa III é falsa.
- C) As afirmativas I, II e III são verdadeiras e a afirmativa IV é falsa.
- D) As afirmativas I, III e IV são verdadeiras e a afirmativa II é falsa.

### QUESTÃO 22

É comprovado que adulto sente maior necessidade do lazer que a criança, por consequência das atividades produzidas na sua rotina de trabalho, dessa maneira, fica evidente a necessidade de um profissional que saiba definir a diferença entre lazer e recreação e que ajude a organizar o tempo livre das famílias. A recreação, se elaborada de forma consciente e responsável, transforma-se numa forma de bem-estar do trabalhador e tira a criança da possível monotonia em que vive.

De acordo com esse contexto como podemos definir lazer e recreação? Assinale a alternativa correta.

- A) O lazer é a busca obrigatória por atividades que possam preencher o tempo livre, de maneira prazerosa e gratificante. A recreação é uma oportunidade de lazer, sendo a única possibilidade.
- B) Pode-se entender como recreação toda atividade realizada de forma espontânea no tempo livre, enquanto o lazer se refere as possíveis atividades de jogos, brinquedos e brincadeiras, efetuados nesse período.
- C) Pode-se entender como lazer toda atividade realizada de forma espontânea no tempo livre, enquanto a recreação se refere as possíveis atividades de jogos, brinquedos e brincadeiras, efetuados nesse período.
- D) A recreação é fundamental ao desenvolvimento infantil, pois amplia suas possibilidades de inserção social, além de gerar satisfação e prazer. Para adultos os profissionais devem optar apenas para atividades de lazer.



### QUESTÃO 23

Para conseguir sucesso na profissão e possuir ética no desenvolvimento das atividades o monitor de esporte e lazer, precisa apresentar ao público uma imagem profissional que lhes dê segurança e, principalmente, os faça querer participar daquilo que está sendo ofertado. Para isso, algumas características posturais e comportamentais são essenciais. Dessa maneira, assinale a alternativa incorreta em relação ao comportamento profissional no ambiente de trabalho.

- A) Aparência pessoal: deve vestir-se de roupas próprias ao ambiente, limpas, apresentáveis e, principalmente, as atividades que vai desenvolver. Da mesma maneira, atentar aos cabelos, unhas, etc.
- B) Possuir iniciativa nos momentos necessários, procurando sempre evitar que problemas aconteçam.
- C) Construir um relacionamento íntimo com participantes ou colegas de equipe, durante a realização das atividades.
- D) Cigarro e bebida não combinam com atuação profissional. Nunca devem ser utilizados no ambiente profissional da recreação.

### QUESTÃO 24

Uma rotina que envolve a prática de esportes desenvolve um papel fundamental no combate ao sedentarismo, um problema que se intensifica devido ao aumento do uso de tecnologias. Contudo é evidente que o esporte oferece diversos benefícios para a formação de estudantes e adultos trabalhadores. Nesse sentido, marque a alternativa correta em relação aos benefícios da prática de esportes para a saúde mental e física.

- A) Reduz a intensidade do sono e aumenta o desempenho acadêmico.
- B) As literaturas mais atuais apontam uma significativa correlação de atividade física com altos índices de ansiedade e depressão.
- C) Reduz o estresse e aumenta o risco de lesões.
- D) Promove integração social e auxilia no controle de peso.

### QUESTÃO 25

Debater sobre o jogo, enquanto manifestação da cultura corporal significa traçar uma linha do tempo desde sua constituição os dias mais atuais, para examinar sobre as possibilidades de reinventar por meio de uma intervenção consciente. Quando falamos a palavra jogo, cada um pode interpreta-la de maneira diferente. Além de que, existe uma associação muito forte do seu conceito com o termo brincadeira, pelo fato de a palavra jogo se originar do vocábulo latino “iocus”, que significa diversão, brincadeira. Dessa forma, julgue as alternativas abaixo como verdadeiro ou falso em relação a definição de jogos e brincadeiras.

I. Jogo: É uma atividade embasada em regras próprias, que devem ser seguidas para sua realização, visando sempre um vencedor. Jogar sempre fez parte da essência humana, e para a criança é uma das formas de conhecimento do mundo e exploração dos seus potenciais.

II. Jogo: É uma atividade embasada em regras variadas, que devem ser seguidas de acordo com a necessidade dos participantes, visando sempre um vencedor. O jogo estimula um sentimento de competitividade e individualidade.

III. Brincadeira: É a forma como uma criança estrutura a execução de uma atividade relacionada a um brinquedo. Um mesmo brinquedo pode trazer diversos tipos de brincadeira. Uma bola, por exemplo, pode ser usada de diversas maneiras, assim como uma boneca. A brincadeira é a execução da imaginação, do lúdico.

Está correto o que se afirma em:

- A) As afirmativas I e III são verdadeiras e a afirmativa II é falsa.
- B) As afirmativas I e II são verdadeiras e a afirmativa III é falsa.
- C) As afirmativas II e III são verdadeiras e a afirmativa I é falsa.
- D) Apenas, a afirmativa I é verdadeira.

### QUESTÃO 26

No desenvolvimento do ser humano podemos perceber diferenças nas suas capacidades, sejam elas físicas, cognitivas, sociais, motoras ou psicológicas. Sendo assim, partir de alguma fase da vida o indivíduo consegue realizar algumas atividades, que anteriormente não lhe eram possíveis. Qual das alternativas abaixo apresenta a atividade mais adequada para crianças de 8 a 10 anos?

- A) Brincadeiras referentes à educação sensório-motora (sentir/executar), exploração motora, canto, brincar de esconder e achar, brinquedos de encaixar, puxar, empurrar, abrir, fechar, reproduzir sons, móveis coloridos e que se movimentam.
- B) Brincar sem regras ou poucas regras e bem simples, imitações conhecidas, formas básicas de movimentos, gosta de representar e de ser estimulada, proporcionar situações que desenvolvam os sentidos como: tato, visão e audição.
- C) Brincadeiras, pequenos jogos, atividades em grupos, atividade de ação, atividade que envolva raciocínio, desafios, início das experiências, pré-desportivos. Ex: pular sela, queimada, mãe da rua, pega-pega.
- D) Esporte propriamente dito, gincanas com múltiplas dificuldades, grandes jogos, valorização por atividades juntos a natureza. Exemplo: torneios simples e rápidos, gincanas, jogos com grande apelo social (vôlei, futsal e outros).

### QUESTÃO 27

A modalidade desportiva é uma atividade física que depende de determinados regulamentos e que comumente objetiva a competição entre praticantes. Para ser classificada como modalidade desportiva, necessita o envolvimento de habilidades e capacidades motoras e intelectuais, regras instituídas por uma confederação regente e competitividade entre opostos. A respeito do tema, assinale a alternativa que possui apenas fundamentos técnicos do voleibol.

- A) Empunhadura, recepção e passe.
- B) Saque, ataque e recepção.
- C) Levantamento, bloqueio e cabeceio.
- D) Recepção, ataque drible.

### QUESTÃO 28

No decorrer das atividades de recreação podem ser utilizadas gincanas que juntam diversão com habilidades físicas. Tendo como exemplo, brincadeiras com base em corridas, onde cada participante deve percorrer um trajeto delimitado procurando realizá-lo no menor tempo possível. Esse tipo de gincana recebe o nome de:

- A) Gincana de força
- B) Gincana de salão
- C) Gincana de solicitações
- D) Gincana de estafeta

### QUESTÃO 29

A ginástica artística, também conhecida no Brasil por ginástica olímpica, é uma modalidade de ginástica onde os atletas realizam um conjunto de exercícios em aparelhos oficiais. Dessa forma, assinale a alternativa que possui apenas equipamentos utilizados nas provas femininas da ginástica olímpica.

- A) Solo, maçãs e argolas.
- B) Solo, salto sobre mesa e barras assimétricas.
- C) Solo, bola e fita.
- D) Solo, arco e trave de equilíbrio.

### QUESTÃO 30

O esporte atribui um grande potencial de socializar indivíduos de distintas classes, religiões, gêneros, entre tantas outras diferenças presentes na sociedade contemporânea. Uma partida de futebol na rua, de um jogo de vôlei na escola, um jogo de basquete na praça, pessoas se relacionam, fortalecem amizades, criam vínculos mesmo sem nunca terem se relacionado anteriormente. A importância da prática esportiva em nossa sociedade vai além dos benefícios na saúde física. Diante do contexto apresentado, assinale a alternativa que melhor se relaciona com a contextualização sociocultural da prática esportiva.

- A) A sociabilidade, trazida por todos os tipos de esportes, enriquece nossa vida, nos faz enxergar para além de nós mesmos.
- B) A prática desportiva pode ser dispensada da vida de quem já possui uma rotina exaustiva, tendo em vista que a mesma já possui um gasto energético equivalente as atividades físicas.
- C) O principal objetivo dos esportes na sociedade atual é estimular a competição, na busca de tornar as pessoas cada vez melhores e mais confiantes.
- D) A prática de esportes na sociedade contemporânea está intimamente relacionada com a estimulação de jogos virtuais como substitutos das práticas esportivas tradicionais, pois os jovens atuais já não se interessam em jogos presenciais.

### QUESTÃO 31

O Programa Academia da Saúde (PAS), foi lançado em 2011, é uma estratégia do Ministério da Saúde que integra saúde, esporte e lazer. A implantação de espaços públicos onde são ofertadas práticas de atividades físicas para população. A ideia do programa surgiu inspirada em algumas iniciativas que vinham sendo desenvolvidas em diversos Municípios como Recife/PE, Curitiba/PR, Vitória/ES, Aracaju/SE e Belo Horizonte/MG. Essas experiências locais tinham em comum a prática da atividade física e outras ações de promoção da saúde, a presença de profissionais orientadores, o uso e a potencialização de espaços públicos como espaços de inclusão, de participação, de lazer e de promoção da cultura da paz, além de serem custeadas e mantidas pelo Poder Público.

Nesse sentido, assinale a alternativa incorreta.

- A) As políticas públicas de esporte e lazer compreendem o lazer como um direito social, que deve ser alvo de atendimento por parte do Estado com o intuito de garantir o bem-estar das populações.
- B) O custeamento pelo poder público dessas práticas destinadas a população é a garantia do acesso de todos a atividades de esporte e lazer, pois o nível social interfere diretamente nessas práticas e na qualidade de vida do indivíduo.
- C) As políticas públicas só devem atender as populações em vulnerabilidade social, que não possuem acesso aos serviços de forma privada, exercendo assim o princípio da equidade.
- D) As políticas públicas do esporte estão relacionadas com a saúde, elas têm por função conjunta o combate ao sedentarismo, lazer, além de incentivar hábitos mais saudáveis na população, e conseqüente aliviar o sistema público de saúde.

### QUESTÃO 32

Primeiros Socorros são as primeiras providências tomadas no local do acidente. É o atendimento, inicial e temporário, até a chegada de um socorro profissional. Com base nisso, analise o seguinte caso hipotético descrito abaixo:

Lucas é instrutor de futebol de uma empresa de esportes da cidade. Estando ele acompanhando o treino com os alunos sub 17, no horário das 13h00min, quando observou que seu aluno Marcos se apresentava pálido e com sintomas de tontura que logo desencadeou em um rápido desmaio.

Lucas então inicia os cuidados de primeiros socorros checando se Marcos tinha pulso e respirava, o que foi negativo para ambos os casos. Sendo assim, ele suspeitou de parada cardiorrespiratória, iniciou as compressões torácicas e solicitou a outro aluno que ligasse para o SAMU e explicasse a situação, solicitando atendimento.

Analise as providências que Lucas deve tomar no cuidado ao aluno, assinalando C, se corretas, ou E, se erradas.

- Oferecer algo para Marcos tomar, como água afim de tranquilizá-lo.
- Não realizar as compressões torácicas pois quem deve realizar são somente os profissionais do SAMU.
- Solicitar ajuda de outras pessoas e afastar os curiosos.
- Observar as vias respiratórias para descartar possível engasgo.
- Comunicar os pais ou responsável.

Está correto o que se afirma em:

- A) C - E - E - C - C.
- B) E - C - C - E - E.
- C) E - E - C - E - C.
- D) E - E - C - C - C.

### QUESTÃO 33

Relacione as colunas abaixo e assinale a alternativa correspondente.

- A- Fratura
- B- Entorse
- C- Luxação
- D- Contusão

- Se refere à perda da congruência articular entre dois ossos. Em outras palavras, a articulação perde sua anatomia habitual porque um dos ossos se desarticula do outro movendo-se em outra direção.
- Consiste em lesões dos ligamentos na região de articulações por traumas torcionais.
- Acontece quando o osso se quebra. As causas são variadas, Na suspeita, o ideal é buscar auxílio médico e imobilizar a área acometida.
- Se refere ao impacto de algum objeto contra nosso corpo ou quando nosso corpo se choca contra um anteparo sem lesões estruturais aos ossos, articulações e pele.

Está correto o que se afirma em:

- A) A - B - C - D.
- B) B - C - D - A.
- C) C - B - A - D.
- D) D - B - A - C.

### QUESTÃO 34

Handebol é uma modalidade esportiva jogada em equipe que faz parte dos esportes de invasão. A palavra handebol surgiu a partir do termo em inglês handball (*hand*, que significa "mão"; e *ball*, que quer dizer "bola").

Atualmente, existem duas principais categorias do esporte: o handebol masculino e handebol feminino, que podem ser praticados tanto em quadras de salão ou na areia (handebol de areia).

Quanto as regras e fundamentos do Handebol, está correto o que se afirma em:

- A) São necessárias duas equipes com 6 jogadores, sendo um goleiro.
- B) Cada partida tem duração de 120 minutos, divididos em dois tempos de 60 minutos cada.
- C) Em caso de empate, haverá uma prorrogação com dois tempos, de 5 minutos cada.
- D) O goleiro também não poderá utilizar os pés, nem mesmo para fazer as defesas.

### QUESTÃO 35

A ginástica artística é uma modalidade esportiva que pode ser praticada tanto por atletas de alto rendimento quanto pelo público geral enquanto recreação. No alto rendimento, a modalidade possui diferentes categorias de competição, bem como algumas variações de acordo com o gênero. São categorias da ginástica artística em que são realizadas tanto por homens quanto por mulheres:

- A) solo e salto sobre a mesa.
- B) barras assimétricas e trave de equilíbrio.
- C) cavalo com alças, barras paralelas e barra fixa.
- D) solo e trave de equilíbrio.

### QUESTÃO 36

O treinamento desportivo trata-se de um conjunto de exercícios físicos instruídos por um profissional. O treino é de longa duração e com complexidade mais intensa, com o objetivo de desafiar e melhorar o desenvolvimento do aluno. É preciso que essas atividades estejam interligadas e sejam executadas de maneira progressiva de acordo com os princípios da modalidade. Leia o conceito a seguir:

“Entender que cada atleta possui uma carga genética individual e que as atividades precisam ser executadas de acordo com as características individuais também é um princípio importante no processo de treinamento desportivo”.

O texto faz referência a qual princípio do treinamento desportivo?

- A) Adaptação.
- B) Especificidade.
- C) Individualidade biológica.
- D) Sobrecarga.

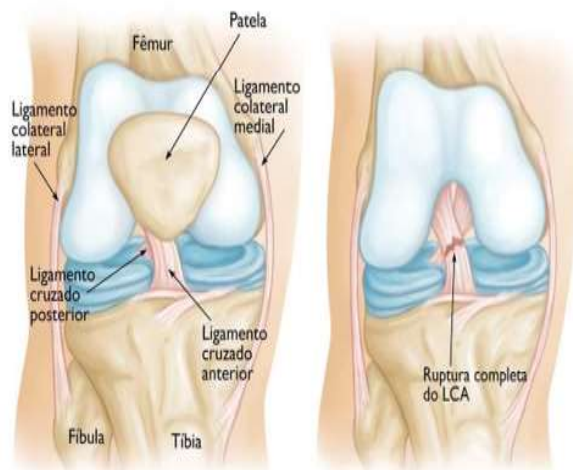
### QUESTÃO 37

Os hipertensos que seguem as recomendações de práticas de atividades físicas para a saúde apresentam uma redução de 27 a 50% no risco de mortalidade, mas níveis menores também apresentam efeito benéfico, de acordo com as Diretrizes Brasileiras de Hipertensão de 2020. Nesse sentido, sabendo da importância das atividades físicas no controle das doenças crônicas, assinale a alternativa incorreta.

- A) O efeito regulatório benéfico é mais eficiente em estágios leves ou moderados da hipertensão, podendo, até mesmo, permitir diminuições nos usos de medicamentos em alguns casos.
- B) Para indivíduos com pressão arterial alta, os exercícios aeróbios devem ser priorizados, pois contribuem de forma mais significativa para a redução da pressão arterial em situação de repouso.
- C) O mais indicado é que sejam feitas em intensidade leve a moderada, principalmente por iniciantes, numa média entre 30 e 60 minutos por sessão e de 3 a 5 vezes por semana.
- D) A musculação é contraindicada para pessoas que sofrem de hipertensão, devido ao aumento da pressão arterial durante os exercícios que são de intensidade pesada.

### QUESTÃO 38

O ligamento cruzado anterior cruza longitudinalmente o centro do joelho. Ele impede que a tíbia se desloque para frente do fêmur, além de conferir estabilidade rotacional ao joelho, conforme podemos conferir na imagem abaixo.



Disponível em: <<https://images.app.goo.gl/SuZk8oS9dYEBgVcj8>>

Metade das lesões do ligamento cruzado anterior há lesões associadas, como danos à cartilagem articular, aos meniscos ou a outros ligamentos. As lesões dos ligamentos são chamadas de "estiramentos", e são classificadas conforme uma escala de gravidade. Rupturas parciais do ligamento cruzado anterior são raras, na maioria das lesões do LCA ocorre ruptura total ou praticamente total.

Nesse sentido, o ligamento cruzado anterior pode ser lesionado de várias maneiras, exceto:

- A) Parada brusca.
- B) Reduzir a velocidade durante uma corrida.
- C) Hiperreflexia patelar.
- D) Contato direto ou colisão.

### QUESTÃO 39

Quando nos exercitamos, hormônios são liberados na atividade física e eles, junto com os neurotransmissores, são responsáveis por ajudar a regular o sono e a digestão, melhorar a pressão sanguínea e os processos corporais, além de causar a sensação de bem-estar, felicidade e relaxamento.

Nesse sentido, selecione a alternativa que preencha corretamente a lacuna do texto abaixo.

O hormônio \_\_\_\_\_ quando liberado, promove a sensação de recompensa e bem-estar. Além disso, também inibe o estresse e a irritação, e é um analgésico natural do organismo, pois alivia dores e a ansiedade.

- A) Serotonina.
- B) Endorfina.
- C) Cortisol.
- D) Adrenalina.

### QUESTÃO 40

A estrutura óssea do esqueleto humano é constituída de diversos tipos de tecido conjuntivo: denso, ósseo, adiposo, cartilaginoso e sanguíneo, além do tecido nervoso. Nesse sentido, os ossos longos são formados por diversas camadas, exceto:

- A) Medula Óssea.
- B) Perióstio.
- C) Osso Compacto.
- D) Hipocôndrio.