





Leia os textos e responda as questões de 1 a 5.

### TEXTO I

Cientistas americanos estudam o caso de uma mulher portadora de uma rara condição, em resultado da qual ela não tem medo de nada. (Folha de S. Paulo, 17 de dezembro de 2010. Cotidiano)

### TEXTO II

#### A mulher sem medo

MOACYR SCLIAR

Ele não sabia o que o esperava quando, levado mais pela curiosidade do que pela paixão, começou a namorar a mulher sem medo. Na verdade havia aí também um elemento interesseiro; tinha um projeto secreto, que era o de escrever um livro chamado "A Vida com a Mulher sem Medo", uma obra que, imaginava, poderia fazer enorme sucesso, trazendo-lhe fama e fortuna. Mas ele não tinha a menor ideia do que viria a acontecer.

Dominador, o homem queria ser o rei da casa. Suas ordens deveriam ser rigorosamente obedecidas pela mulher. Mas como impor sua vontade? Como muitos ele recorria a ameaças: quero o café servido às nove horas da manhã, senão... E aí vinham as advertências: senão eu grito com você, senão eu bato em você, senão eu deixo você sem comida.

Acontece que a mulher simplesmente não tomava conhecimento disso; ao contrário, ria às gargalhadas. Não temia gritos, não temia tapas, não temia qualquer tipo de castigo. E até dizia, gentil: "Bem que eu queria ficar assustada com suas ameaças, como prova de consideração e de afeto, mas você vê, não consigo."

**Aquilo, além de humilhá-lo profundamente, deixava-o completamente perturbado.** Meter medo na mulher transformou-se para ele em questão de honra. Tinha de vê-la pálida, trêmula, gritando por socorro.

Como fazê-lo? Pensou muito a respeito e chegou a uma conclusão: para amedrontá-la só barata ou rato. Resolveu optar pela barata, por uma questão de facilidade: perto de onde moravam havia um velho depósito abandonado, cheio de baratas. Foi até lá e conseguiu quatro exemplares, que guardou num vidro de boca larga.

Voltou para casa e ficou esperando que a mulher chegasse, quando então soltaria as baratas. Já antegozava a cena: ela sem dúvida subiria numa cadeira, gritando histericamente. **E ele enfim se sentiria o vencedor.**

Foi neste momento que o rato apareceu. Coisa surpreendente, porque ali não havia ratos, sobretudo um roedor como aquele, enorme, ameaçador, o Rei dos Ratos. Quando a mulher finalmente retornou encontrou-o de pé sobre uma cadeira, agarrado ao vidro com as baratas, gritando histericamente.

Fazendo jus à fama ela não demonstrou o menor temor; ao contrário, ria às gargalhadas. Foi buscar uma vassoura, caçou o rato pela sala, conseguiu encurralá-lo e liquidou-o sem maiores problemas. Feito que ajudou o homem, ainda trêmulo, a descer da cadeira. E aí viu que ele segurava o vidro com as quatro baratas. O que deixou-a assombrada: o que pretendia ele fazer com os pobres insetos? Ou aquilo era um novo tipo de perversão?

Aquela altura ele já nem sabia o que dizer. Confessar que se tratava do derradeiro truque para assustá-la seria um vexame, mesmo porque, como ele agora o constatava, ela não tinha medo de baratas, assim como não tivera medo do rato. O jeito era aceitar a situação. E admitir que viver com uma mulher sem medo era uma coisa no mínimo amedrontadora.

### QUESTÃO 1

Depois de concluída a leitura podemos afirmar que os textos I e II pertencem, respectivamente, aos gêneros:

- A) Reportagem e crônica.
- B) Reportagem e conto.
- C) Notícia e crônica.
- D) Notícia e conto.

### QUESTÃO 2

O texto II apresenta alguns componentes pertencentes aos gêneros narrativos, como fatos, personagens, tempo, espaço e narrador, além de certa preocupação quanto ao modo como os fatos são narrados. Partindo desta perspectiva, o que a narrativa revela, ao longo da história, acerca das características psicológicas do marido?

- A) Revela que ele era um homem curioso, dominador e compassivo.
- B) Revela que ele era um homem curioso, submisso, mas competitivo.
- C) Revela que ele não era um homem curioso, dominador e competitivo.
- D) Revela que ele era um homem curioso, dominador e competitivo.

### QUESTÃO 3

Tomando por base os fragmentos destacados no texto, assinale a alternativa que evidencie como o homem encarava a característica da mulher de não sentir medo:

- A) Encarava como uma característica pessoal da mulher, não tendo nenhuma relação com ele.
- B) Encarava como um desafio pessoal, como uma limitação dele, e não como uma característica dela.
- C) Não encarava como um desafio pessoal, para ele era algo natural, uma limitação exclusiva da mulher.
- D) Não encarava como um desafio pessoal, nem como uma limitação dele, e sim como uma característica dela.

#### QUESTÃO 4

É possível observar que os dois textos abordam o mesmo tema, mesmo sendo bastante diferentes, o que ocorre devido ao fato de pertencerem a gêneros distintos, cuja finalidade varia de acordo com o público para o qual se destina. Qual seria, então, a finalidade, respectivamente, dos textos I e II?

- A) Informar o leitor sobre um acontecimento raro. Entreter o leitor, além de provocar algumas reflexões acerca da natureza humana.
- B) Informar o leitor sobre um acontecimento recorrente. Informar o leitor, além de provocar algumas reflexões acerca da natureza humana.
- C) Entreter o leitor sobre um acontecimento raro. Informar o leitor, além de provocar algumas reflexões acerca da natureza humana.
- D) Entreter o leitor sobre um acontecimento recorrente. Informar o leitor, mas sem provocar reflexões acerca da natureza humana.

#### QUESTÃO 5

No período composto “Foi buscar uma vassoura, caçou o rato pela sala, conseguiu encurralá-lo e liquidou-o sem maiores problemas” encontramos quatro orações coordenadas. As referidas orações podem ser classificadas, respectivamente, em:

- A) oração coordenada assindética; oração coordenada assindética; oração coordenada assindética; oração coordenada sindética aditiva.
- B) oração coordenada assindética; oração coordenada assindética; oração coordenada assindética; oração coordenada sindética adversativa.
- C) oração coordenada assindética; oração coordenada sindética; oração coordenada assindética; oração coordenada sindética aditiva.
- D) oração coordenada assindética; oração coordenada assindética; oração coordenada sindética; oração coordenada sindética aditiva.

#### QUESTÃO 6

Na oração “Voltou para casa e ficou esperando que a mulher chegasse” podemos identificar um (a):

- A) Sujeito elíptico, cujo núcleo é “ele”.
- B) Sujeito simples, cujo núcleo é “mulher”.
- C) Sujeito indeterminado.
- D) Oração sem sujeito.

#### QUESTÃO 7

Analise as palavras *paixão*, *gargalhadas*, *depósito*, *trêmulo*, e assinale a alternativa que apresenta, pela ordem, a classificação dessas palavras quanto a posição das sílabas tônicas:

- A) Oxítona, paroxítona, paroxítona, proparoxítona.
- B) Oxítona, paroxítona, proparoxítona, proparoxítona.
- C) Oxítona, proparoxítona, paroxítona, proparoxítona.
- D) Oxítona, paroxítona, proparoxítona, paroxítona.

**Leia a anedota a seguir e responda às questões 8, 9 e 10.**

Dois camaradas se encontram quando estão passeando com seus cachorros na rua.

Um deles, muito convencido, diz:

- O meu cachorro consegue ler!

O outro, mais convencido ainda:

- Eu já sabia. O meu me contou!

(Amir Mattos, org. Brincadeiras, pegadinhas e piadas da Internet. Belo Horizonte: Leitura, 2002. p. 12)

#### QUESTÃO 8

Assinale a alternativa que contenha as formas verbais sublinhadas na anedota:

- A) encontram, consegue: presente do indicativo; sabia: pretérito perfeito do indicativo; contou: pretérito perfeito do indicativo
- B) encontram, consegue: presente do indicativo; sabia: pretérito imperfeito do indicativo; contou: pretérito imperfeito do indicativo
- C) encontram, consegue: presente do indicativo; sabia: pretérito imperfeito do indicativo; contou: pretérito perfeito do indicativo
- D) encontram, consegue: presente do indicativo; sabia: pretérito imperfeito do indicativo; contou: pretérito imperfeito do indicativo

**QUESTÃO 9**

Qual das alternativas abaixo apresenta um exemplo de discurso direto?

- A) Um deles disse que seu cachorro consegue ler. O outro confirmou que já sabia porque o seu cachorro lhe contou.
- B) Um dos camaradas exclamou que seu cachorro tinha a habilidade de ler. O outro retrucou dizendo que já estava ciente disso, pois seu cachorro lhe informou.
- C) Ambos os camaradas demonstraram convicção quanto à capacidade de leitura de seus respectivos cachorros.
- D) "O meu cachorro consegue ler!"; "Eu já sabia. O meu me contou!"

**QUESTÃO 10**

Considerando as alternativa a seguir, assinale aquela que contenha as formas verbais que estejam no futuro do pretérito, preenchendo corretamente as lacunas;

- Se ela trouxesse as chaves, nós \_\_\_\_\_ entrar no salão. (poder)
- Se eles deixassem, vocês \_\_\_\_\_ as cartas. (escrever)
- Eu \_\_\_\_\_ o convite, se pudesse. (aceitar)
- Se nós disséssemos isso, certamente eles se \_\_\_\_\_. (ofender)

- A) poderíamos; escreveriam; aceitaria; ofenderiam.
- B) poderia; escreveria; aceitaria; ofenderia.
- C) poderíamos; escreveriam; aceitara; ofenderiam.
- D) poderíamos; escreveram; aceitaria; ofenderiam.

**MATEMÁTICA****QUESTÃO 11**

Em um projeto social, são oferecidas as seguintes modalidades esportivas: "futebol de campo, futebol de salão, vôlei, handebol, basquete e xadrez". A seleção inicial dos participantes por modalidade é realizado pelo preenchimento de um formulário "socioeconômico". Para nova turma de 2024, os selecionadores analisaram a seguinte situação: "20 candidatos pretendem treinar somente futebol de salão e 8 pretendem treinar somente basquete". O total dos inscritos para treinar basquete são 15. Ao todo, existem 17 candidatos que não pretendem praticar futebol de salão. O total de candidatos inscritos, foi de:

- A) 35
- B) 42
- C) 30
- D) 44

**QUESTÃO 12**

Em uma determinada região montanhosa localizada no Leste Europeu, no período de inverno, essa região é muito castigada, pelo frio intenso. O deslocamento entre as cidades, são prejudicados devido ao broqueio por excesso de neve nas estradas. Assim, é comum os moradores de uma cidade "A" para chegarem em uma cidade "C" passarem pela cidade "B". Dessa forma, um morador da cidade "A" que deseja chegar a cidade "C", passando pela cidade "B", terá quantos caminhos possíveis? Sabendo que existe quatro estradas de "A" para "B" e seis estradas de "B" para "C".

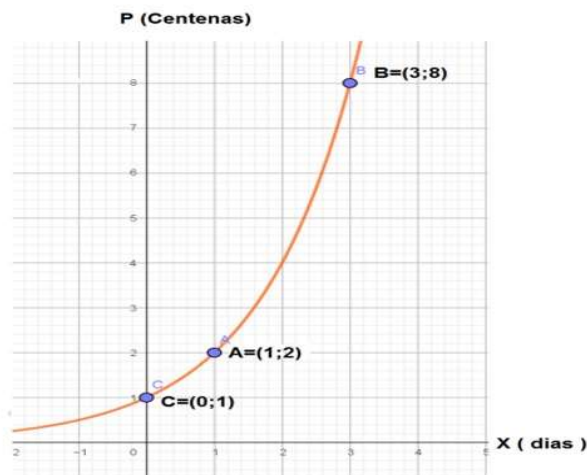
- A) 20
- B) 22
- C) 24
- D) 26

**QUESTÃO 13**

“A dengue é uma doença infecciosa febril aguda causada por um vírus que pertence à família *Flaviviridae*, do gênero *Flavivirus*. O vírus da dengue apresenta quatro sorotipos, em geral, denominados DENV-1, DENV-2, DENV-3 e DENV-4. Esses também são classificados como arbovírus, ou seja, são normalmente transmitidos por mosquitos. No Brasil, os vírus da dengue são transmitidos pela fêmea do mosquito *Aedes aegypti* (quando também infectada pelos vírus) e podem causar tanto a manifestação clássica da doença quanto à forma considerada hemorrágica” (<https://www.cpqrr.fiocruz.br/pg/dengue/>).

Considerando que um grupo de pesquisadores desenvolveram um modelo matemático que analisa a taxa de crescimento da população de mosquitos, esse modelo é gerado pela função:

$P(x) = k \cdot 2^{x-3}$ , onde  $k > 0$ . Essa função, gera o gráfico abaixo que expõem a evolução de uma população de mosquitos em centenas de indivíduos por dia. No terceiro dia a população é de oito centenas, então no décimo quinto dia a população será de:



- A) 32.768 centenas
- B) 32.760 centenas
- C) 32.750 centenas
- D) 32.730 centenas

**QUESTÃO 14**

Uma determinada escola do nordeste brasileiro, resolve premiar os melhores trabalhos em uma feira de ciências. Em um total de 14 para cada colocação, de acordo com a tabela abaixo:

Turmas	1ª Premiação	2ª Premiação	3ª Premiação	Pontuação
1º Ano	5	5	3	43
2º Ano	5	4	7	44
3º Ano	4	5	4	39

As premiações estão vinculadas a pontuação. Nesse sentido, se o 2º ano totalizou 44 pontos, quais foram os pontos obtidos por cada premiação?

- A) 20, 17 e 7
- B) 20, 12 e 14
- C) 25, 10 e 9
- D) 25, 12 e 7

**QUESTÃO 15**

O senhor Luiz, vai fazer uma viagem e precisa organizar 10 pacotes de forma que os pacotes fiquem organizados em um grupo de 6 pacotes e outro de 4 pacotes. De quantos modos ele pode dividir os 10 pacotes?

- A) 200
- B) 210
- C) 220
- D) 230

**CONHECIMENTOS GERAIS**

### QUESTÃO 16

De acordo com os dados do CENSO (2010) a população do Município de Amaralina era de 3.434. No último CENSO, realizado em 2022, foi apurada uma população de 3.268 pessoas para o Município de Amaralina. Qual foi a variação percentual na população de Amaralina entre os anos de 2010 e 2022?

- A) Um aumento de 4,8%.
- B) Uma diminuição de 4,8%.
- C) Um aumento de 4,9%.
- D) Uma diminuição de 4,9%.

### QUESTÃO 17

O artigo 5º, inciso LVII da Constituição Federal do Brasil, afirma que: "Ninguém será considerado culpado até o trânsito em julgado de sentença penal condenatória." Essa garantia constitucional assegura que uma pessoa não pode ser tratada como culpada até que todas as possibilidades de recurso tenham sido esgotadas e uma sentença condenatória definitiva seja proferida. De acordo com os direitos e garantias fundamentais expressos na Constituição Federal do Brasil, qual é o princípio que estabelece que "ninguém será considerado culpado até o trânsito em julgado de sentença penal condenatória"?

- A) Princípio da legalidade.
- B) Princípio da presunção de inocência.
- C) Princípio da igualdade perante a lei.
- D) Princípio da proporcionalidade.

### QUESTÃO 18

Felix de Bulhões foi, além de político, um poeta goiano que no ano de 1855, fundou o jornal O Libertador, compôs o "Hino Abolicionista Goiano", trabalhou pela libertação dos escravizados para isso, promoveu festas e angariou recursos (adaptado de Lazara Alzira de Freitas, 2010, p. 26). Com relação aos efeitos da abolição da escravatura em Goiás, podemos afirmar que:

- A) A abolição não afetou a vida econômica da Província, uma vez que o número de libertos era insignificante para o total da População.
- B) A abolição não afetou a vida política da Província, mas causou sérios problemas para a economia, uma vez que o escravizado era a principal mão de obra disponível.
- C) A abolição afetou, seriamente, a vida econômica da província porque a escravidão era o sustentáculo da exploração aurífera em Goiás.
- D) A abolição não afetou a vida econômica da Província porque já havia se estabelecido em Goiás muitos imigrantes para substituir a mão de obra escravizada.

### QUESTÃO 19

Qual das seguintes opções descreve corretamente as características naturais do Estado de Goiás?

- A) A vegetação predominante em Goiás é a Mata Atlântica, com fauna composta principalmente por animais típicos de florestas tropicais.
- B) O relevo de Goiás é predominantemente montanhoso, com altitudes elevadas, e a vegetação é composta por florestas subtropicais e campos.
- C) Goiás tem relevo variado, com planaltos, chapadas e vales. A vegetação predominante é o Cerrado, com fauna diversificada.
- D) O relevo de Goiás é predominantemente plano, com extensas áreas de savanas e florestas tropicais úmidas.

## QUESTÃO 20

As bonecas Karajá são artefatos cerâmicos tradicionais do povo Karajá. Elas desempenham um papel significativo na transmissão de conhecimentos tradicionais e na expressão da identidade étnica da comunidade. As bonecas Karajá representam não apenas objetos artesanais, mas também símbolos de memória, tradição e identidade para os Karajá. Sua importância vai além do aspecto material, refletindo a conexão profunda entre o povo Karajá e sua história, cultura e território. Qual é a relação entre o conceito de patrimônio cultural e as bonecas Karajá?



Disponível em: <https://materiaincognita.com.br/boneca-indigena-karaja-e-patrimonio-cultural-nacional/>

- A) O patrimônio cultural refere-se apenas a objetos antigos sem relevância contemporânea.
- B) As bonecas Karajá são consideradas patrimônio cultural devido à sua idade avançada.
- C) O patrimônio cultural engloba bens materiais e imateriais que possuem significado cultural e identitário para uma comunidade.
- D) As bonecas Karajá não são consideradas patrimônio cultural devido à sua natureza artesanal.

## CONHECIMENTOS ESPECÍFICOS

### QUESTÃO 21

A conservação dos alimentos detém os processos de deterioração e de amadurecimento, alterando as condições ambientais que os favorecem. São essas condições: temperatura, umidade, o pH, o oxigênio e a luz. Sobre os métodos de conservação mais usados assinale a alternativa incorreta.

- A) A conservação dos alimentos detém os processos de deterioração e de amadurecimento, alterando as condições ambientais que os favorecem. São essas condições: temperatura, umidade, o pH, o oxigênio e a luz. Sobre os métodos de conservação mais usados assinale a alternativa incorreta.
- B) A alteração do pH remove o oxigênio que quando ausente estaciona a vida de germes.
- C) O calor destrói enzimas e germes. Os alimentos devem ser fervidos por três minutos ou mais.
- D) Substâncias químicas tais como sais de cobres, sal de cozinha, salitre, açúcar são substâncias higroscópicas e fazem osmose reversa reduzindo atividade de água.

### QUESTÃO 22

A Resolução da Diretoria Colegiada (RDC) nº. 216 da Agência Nacional de Vigilância Sanitária (ANVISA), refere sobre cuidados na preparação dos alimentos. Nesse sentido, assinale abaixo a alternativa incorreta sobre esses cuidados.

- A) Durante a preparação dos alimentos, devem ser adotadas medidas a fim de minimizar o risco de contaminação cruzada. Para isso deve evitar o contato direto ou indireto apenas entre os alimentos crus.
- B) Quando as matérias-primas e os ingredientes não forem utilizados em sua totalidade, devem ser adequadamente armazenados e acondicionados com as informações sobre designação do produto, data de fracionamento e prazo de validade.
- C) O tratamento térmico deve garantir que todas as partes do alimento atinjam a temperatura de, no mínimo, 70°C (setenta graus Celsius). Temperaturas inferiores somente com combinações de tempo e temperatura que assegurem a qualidade higiênico-sanitária dos alimentos.
- D) Para os alimentos que forem submetidos à fritura, além dos controles estabelecidos para um tratamento térmico, deve-se instituir medidas que garantam que o óleo e a gordura utilizados não constituam uma fonte de contaminação química do alimento preparado.



### QUESTÃO 23

A Resolução da Diretoria Colegiada (RDC) nº. 216 da ANVISA discorre sobre o intervalo de limpeza que pode variar entre estrutura física, equipamentos, utensílios, lixo e reservatório de água em diário, semana, quinzenal, mensal, semestral. Sobre essa periodicidade associe as colunas abaixo.

- |                     |                              |
|---------------------|------------------------------|
| 1) Diariamente      | ( ) Reservatório de Água     |
| 2) Semanal          | ( ) Lixeira                  |
| 3) Quinzenal/Mensal | ( ) Coifa/Câmara             |
| 4) Semestral        | ( ) Luminárias/Interruptores |

A sequência correta é:

- A) 4, 1, 2, 3
- B) 4, 2, 3, 1
- C) 3, 4, 2, 3
- D) 3, 2, 1, 4

### QUESTÃO 24

O planejamento de cardápios deve obedecer a exigências nutritivas individuais, apresentar os alimentos de forma apetecível, mas sem prejudicar seu valor nutritivo. Deve também obedecer a critério econômico na escolha dos alimentos, observar regras tradicionais de preparo e a maneira de servir. Sobre o que precisa ser levado em consideração para atender a todos esses critérios nesse planejamento, assinale a alternativa correta.

- A) Exigências Nutricionais: Para atendê-las é necessário variedade nos alimentos, dos sabores predominantes, da consistência, da temperatura, das cores e ainda para a harmonia a combinação exata de cores, consistência e sabores, o que exige sentido estético e arte.
- B) Condições Econômica: A prioridade sempre deve ser a garantia de uma alimentação saudável, assim, a economia na compra de insumos deve ser desconsiderada.
- C) Hábitos alimentares: Deve ser observado o número de refeições, atender conveniências de trabalho que são pontos importantes no planejamento de cardápios.
- D) Variedade e harmonia: Apesar das exigências de diferentes sexos, idades, tipos de atividade e situações fisiológicas especiais, servindo os alimentos protetores, os mesmos poderão ser servidos em quotas maiores ou menores conforme a necessidade individual garantindo variedade e harmonia.

### QUESTÃO 25

A necessidade de conservar equipamentos e utensílios é para evitar sua inutilização por desgaste, descuido ou desconhecimento em como manejá-lo, falta de manutenção, consertos necessários e limpeza adequada. Sobre esses cuidados assinale a alternativa correta.

- A) Não aquecer chapas além do necessário, gastando inutilmente o combustível e expondo o metal a fusão quando de ferro.
- B) Deixar panelas de alumínio em chapa baixa sempre ao iniciar a cocção, porque retém mais o calor.
- C) Limpar os utensílios de madeira assim que finalizar o trabalho de servir os alimentos, deixando-os imersos durante o serviço.
- D) Sempre adicionar água fria à panela muito quente para controlar melhor a temperatura de cocção.

### QUESTÃO 26

Vegetais dos quais algumas partes são utilizadas como alimento em forma natural que de um modo genérico compreende as partes comestíveis das plantas: raízes, tuberosas tubérculos, caules, folhas, flores, frutos e sementes.

O texto traz o conceito de:

- A) Frutas
- B) Cereais
- C) Leguminosas
- D) Hortaliças

### QUESTÃO 27

O valor nutritivo das hortaliças varia de acordo com a parte da planta. A inclusão desses vegetais favorece o preenchimento das necessidades de vitaminas, minerais e fibras. Sobre sua composição química assinale a alternativa correta.

- A) Hortaliças não contém proteína, pois não se encontra nitrogênio na sua composição que por cálculo matemático é mencionado como proteína após a avaliação pelo método de Kjeldhal.
- B) Minerais: as hortaliças verdes e folhosas são boas fontes de minerais exceto de potássio, sódio e magnésio.
- C) Vitaminas: Em geral há ampla distribuição de vitaminas em hortaliças tanto lipossolúveis quanto hidrossolúveis.
- D) Carboidratos: Encontrados em quantidades mais ampla do que proteínas e lipídios na proporção de 45 a 60%.

### QUESTÃO 28

A biodisponibilidade mineral é calculada pela disponibilidade desse nutriente dentro do intestino delgado para absorção, pelo real absorvido que será retido no organismo e usado nas funções celulares ou teciduais. Vários fatores podem afetar essa biodisponibilidade, inclusive a interação mineral-mineral. Sobre essas interações, analise as afirmativas a seguir.

- I - A absorção de zinco é reduzida quando há suplementação de ferro não heme.
- II - Ingestão excessiva de zinco reduz absorção de cobre.
- III - A ingestão excessiva de cálcio pode reduzir a absorção de manganês, zinco e ferro.
- IV - Certos minerais podem ter uma baixa ou média ou alta biodisponibilidade quando provindos de certos alimentos.

Está correto o que se afirma em:

- A) Apenas a afirmativa IV está incorreta.
- B) Apenas as afirmativas I, II e IV estão corretas.
- C) Apenas a afirmativa III está correta.
- D) Todas afirmativas estão corretas.

### QUESTÃO 29

Por sua boa capacidade de armazenamento e utilização como fonte de energia, esse nutriente auxilia na sobrevivência por semanas ou em alguns casos por meses. Alguns de seus depósitos podem ter função estrutural e auxiliar no isolamento térmico corporal. Essa descrição corresponde a que nutriente?

- A) Carboidrato
- B) Proteína
- C) Lipídios
- D) Vitaminas

### QUESTÃO 30

A vitamina D existe naturalmente em alimentos de origem animal, sendo as fontes mais ricas os óleos de fígado de peixe. A exposição solar auxilia no aumento de suas concentrações plasmáticas. Sua deficiência causa:

- A) Xeroftalmia
- B) Raquitismo
- C) Beribéri
- D) Pelagra

### QUESTÃO 31

Antes que a vitamina A ou os seus carotenoides provitamina possam ser absorvidos, as proteases no estômago e no intestino delgado devem hidrolisar proteínas que estão normalmente complexadas com estes compostos. São fonte de carotenoides provitamina A:

- A) Vegetais folhosos verde-escuros.
- B) Carne bovina.
- C) Leguminosas.
- D) Tubérculos e raízes.

### QUESTÃO 32

As dietas especiais sofrem modificações nos padrões dietéticos normais, baseadas em recomendações dietéticas por órgãos competentes. A maioria das dietas podem ser planejadas para alcançar 100% das recomendações nutricionais da RDA. Os hospitais normalmente possuem dietas básicas de rotina para facilitar o serviço e são classificadas conforme características físicas em dieta normal, branda, pastosa, semilíquida e líquida. Sobre as preparações indicadas em cada um desses tipos de modificações assinale a alternativa correta.

- A) Na dieta branda é indicado saladas e vegetais crus e cozidos.
- B) A dieta pastosa inclui frutas cruas, em compotas, assadas e purês.
- C) Na dieta líquida restrita pode ser utilizado leite, iogurte e coalhada desnatados.
- D) Na dieta normal pode ser oferecido qualquer tipo de carne cozida, assada, grelhada ou frita.

### QUESTÃO 33

Durante a gestação há uma mudança na demanda de nutrientes para manter as demandas metabólicas da gestação e crescimento fetal. As DRIs de 2002 indicam as recomendações energéticas para este período. Nesse sentido, assinale a seguir a alternativa falsa.

- A) No primeiro trimestre as necessidades de energia da gestante são as mesmas para não gestantes.
- B) Faz-se necessário um incremento de 250kcal no terceiro trimestre.
- C) No segundo trimestre haverá necessidade de um adicional entre 340 e 360kcal/dia.
- D) Para o terceiro semestre é necessário um acréscimo de mais 112kcal/dia, além daquelas recomendadas para o segundo semestre.

### QUESTÃO 34

O banco de leite é medida eficaz para políticas públicas de amamentação. A RDC nº. 171 de 4 de setembro de 2006, da ANVISA indica quais seriam as nutrizes aptas para doação de leite humano para o banco de leite. Nesse sentido, assinale a seguir a alternativa que indica voluntária apta à doação.

- A) Aquela que não está amamentando ou ordenhando para seus filhos.
- B) Não precisa apresentar exames pré ou pós-natal se a doadora for aparentemente saudável.
- C) Desde que tenha um consumo moderado de álcool ela pode ser doadora.
- D) Aquela que não fuma mais que 10 cigarros por dia.

### QUESTÃO 35

O estudo da distribuição e os determinantes das doenças na população, que nas últimas décadas tem se especializado cada vez mais com o objetivo primeiro de medir dietas como um fator de exposição na maior ou menor ocorrência de doenças é denominado?

- A) Semiologia
- B) Bromatologia
- C) Epidemiologia nutricional
- D) Ciência dos Alimentos

### QUESTÃO 36

Por muito tempo a desnutrição foi uma preocupação em saúde pública, porém o número de pessoas com excesso de peso vem aumentando gradativamente e superando o de desnutridos. No Brasil há um aumento na prevalência entre adolescentes, adultos e idosos. Dentre as causas da obesidade, especialmente no Brasil, assinale a alternativa incorreta.

- A) Fatores ambientais
- B) Uso indiscriminado de medicações
- C) Consumo de açúcar e bebidas açucaradas
- D) Super consumo de calorias

### QUESTÃO 37

Medir dobras cutâneas tem por finalidade estimar a gordura corporal total, a partir dos valores de gordura subcutânea em um ou mais pontos do corpo. Porém a precisão varia conforme sexo, idade, estado nutricional e grupo étnico. Em crianças é indicado fazer quais medidas de dobras cutâneas?

- A) Tricipital e subescapular
- B) Protocolo de 7 dobras: Bíceps, Tríceps, abdominal, supra íliaca, coxa, panturrilha e peitoral.
- C) Tricipital, abdominal, coxa e panturrilha.
- D) Protocolo de 3 dobras: Tricipital, supra íliaca e panturrilha

### QUESTÃO 38

O Sistema de Vigilância Alimentar e Nutricional (SISVAN) gera informações que visam descrever e prever de maneira contínua, tendências das condições de nutrição e alimentação de uma população para a partir desses dados planejar e avaliar os efeitos de políticas, programas e intervenções (OPAS, 1990). Esse sistema contempla quatro eixos interligados, sobre os mesmos assinale a alternativa incorreta.

- A) NUTRICIONAL: Considera o estado nutricional de coletividades como resultante do equilíbrio entre o consumo alimentar e a utilização biológico e sua estreita relação com o estado de saúde.
- B) SISTEMA: Padroniza as ações de receber, tratar, analisar dados, devolvendo-os ao Sistema Único de Saúde e à sociedade e assim auxiliando das políticas públicas.
- C) VIGILÂNCIA: Considera hábitos alimentares realizados em conjunto com o exercício físico na busca de promover o equilíbrio nutricional em vigilância da saúde coletiva.
- D) ALIMENTAR: Envolve a promoção de práticas alimentares saudáveis, a prevenção e controle de distúrbios alimentares e doenças associadas à alimentação.

### QUESTÃO 39

O Capítulo III do Código de Ética e Conduta do Nutricionista discorre sobre as condutas e práticas profissionais sobre as atividades e ações desenvolvidas pelo nutricionista no exercício de suas atribuições. Nesse sentido, analise as afirmativas a seguir.

I - É direito do nutricionista realizar suas atribuições profissionais sem interferências de pessoas não habilitadas para tais práticas.

II - É direito do nutricionista alterar a conduta profissional determinada por outro nutricionista caso tal medida seja necessária para benefício de indivíduos, coletividades ou serviços, sem necessidade de justificar tal alteração quando há benefícios.

III - É dever do nutricionista adequar condutas e práticas profissionais às necessidades dos indivíduos, coletividades e serviços visando à promoção da saúde, não cedendo a apelos de modismos, a pressões mercadológicas ou midiáticas e a interesses financeiros para si ou terceiros.

IV - É dever do nutricionista fornecer informações e disponibilizar ferramentas necessárias para a continuidade das ações pela equipe ou por outro nutricionista, em caso de afastamento de suas atividades profissionais.

V - É vedado ao nutricionista, no exercício das atribuições profissionais, receber comissão, remuneração, gratificação ou benefício que não corresponda a serviços prestados.

Está correto o que se afirma em:

- A) Todas afirmativas estão corretas.
- B) Apenas as afirmativas II, III e V estão corretas.
- C) Apenas a afirmativa V está incorreta.
- D) Apenas a afirmativa II está incorreta.

### QUESTÃO 40

A relação interpessoal é descrita como um vínculo ou uma ligação entre dois ou mais indivíduos dentro de um contexto determinado. Sendo considerada a habilidade que um indivíduo tem de interagir com outros seres. Sobre os fatores que podem afetar as relações interpessoais é incorreto afirmar que:

- A) Afeta as relações interpessoais a percepção que o indivíduo cria sobre o mundo a partir de suas experiências relacionamentos de várias naturezas.
- B) A interação é importante, mas os vínculos dependem unicamente de lideranças que favoreçam essa interação possibilitando que o outro também se expresse.
- C) A aproximação possibilita superar bloqueios e receios que nos impedem de estabelecer bons relacionamentos.
- D) A comunicação pode produzir diálogo positivo, expressando com clareza e o ouvir de forma ativa e conectada.