

Leia os textos e responda as questões de 1 a 5.

TEXTO I

Cientistas americanos estudam o caso de uma mulher portadora de uma rara condição, em resultado da qual ela não tem medo de nada. (Folha de S. Paulo, 17 de dezembro de 2010. Cotidiano)

TEXTO II

A mulher sem medo

MOACYR SCLIAR

Ele não sabia o que o esperava quando, levado mais pela curiosidade do que pela paixão, começou a namorar a mulher sem medo. Na verdade havia aí também um elemento interesseiro; tinha um projeto secreto, que era o de escrever um livro chamado "A Vida com a Mulher sem Medo", uma obra que, imaginava, poderia fazer enorme sucesso, trazendo-lhe fama e fortuna. Mas ele não tinha a menor ideia do que viria a acontecer.

Dominador, o homem queria ser o rei da casa. Suas ordens deveriam ser rigorosamente obedecidas pela mulher. Mas como impor sua vontade? Como muitos ele recorria a ameaças: quero o café servido às nove horas da manhã, senão... E aí vinham as advertências: senão eu grito com você, senão eu bato em você, senão eu deixo você sem comida.

Acontece que a mulher simplesmente não tomava conhecimento disso; ao contrário, ria às gargalhadas. Não temia gritos, não temia tapas, não temia qualquer tipo de castigo. E até dizia, gentil: "Bem que eu queria ficar assustada com suas ameaças, como prova de consideração e de afeto, mas você vê, não consigo."

Aquilo, além de humilhá-lo profundamente, deixava-o completamente perturbado. Meter medo na mulher transformou-se para ele em questão de honra. Tinha de vê-la pálida, trêmula, gritando por socorro.

Como fazê-lo? Pensou muito a respeito e chegou a uma conclusão: para amedrontá-la só barata ou rato. Resolveu optar pela barata, por uma questão de facilidade: perto de onde moravam havia um velho depósito abandonado, cheio de baratas. Foi até lá e conseguiu quatro exemplares, que guardou num vidro de boca larga.

Voltou para casa e ficou esperando que a mulher chegasse, quando então soltaria as baratas. Já antegozava a cena: ela sem dúvida subiria numa cadeira, gritando histericamente. **E ele enfim se sentiria o vencedor.**

Foi neste momento que o rato apareceu. Coisa surpreendente, porque ali não havia ratos, sobretudo um roedor como aquele, enorme, ameaçador, o Rei dos Ratos. Quando a mulher finalmente retornou encontrou-o de pé sobre uma cadeira, agarrado ao vidro com as baratas, gritando histericamente.

Fazendo jus à fama ela não demonstrou o menor temor; ao contrário, ria às gargalhadas. Foi buscar uma vassoura, caçou o rato pela sala, conseguiu encurralá-lo e liquidou-o sem maiores problemas. Feito que ajudou o homem, ainda trêmulo, a descer da cadeira. E aí viu que ele segurava o vidro com as quatro baratas. O que deixou-a assombrada: o que pretendia ele fazer com os pobres insetos? Ou aquilo era um novo tipo de perversão?

Aquela altura ele já nem sabia o que dizer. Confessar que se tratava do derradeiro truque para assustá-la seria um vexame, mesmo porque, como ele agora o constatava, ela não tinha medo de baratas, assim como não tivera medo do rato. O jeito era aceitar a situação. E admitir que viver com uma mulher sem medo era uma coisa no mínimo amedrontadora.

QUESTÃO 1

Depois de concluída a leitura podemos afirmar que os textos I e II pertencem, respectivamente, aos gêneros:

- A) Reportagem e crônica.
- B) Reportagem e conto.
- C) Notícia e crônica.
- D) Notícia e conto.

QUESTÃO 2

O texto II apresenta alguns componentes pertencentes aos gêneros narrativos, como fatos, personagens, tempo, espaço e narrador, além de certa preocupação quanto ao modo como os fatos são narrados. Partindo desta perspectiva, o que a narrativa revela, ao longo da história, acerca das características psicológicas do marido?

- A) Revela que ele era um homem curioso, dominador e compassivo.
- B) Revela que ele era um homem curioso, submisso, mas competitivo.
- C) Revela que ele não era um homem curioso, dominador e competitivo.
- D) Revela que ele era um homem curioso, dominador e competitivo.

QUESTÃO 3

Tomando por base os fragmentos destacados no texto, assinale a alternativa que evidencie como o homem encarava a característica da mulher de não sentir medo:

- A) Encarava como uma característica pessoal da mulher, não tendo nenhuma relação com ele.
- B) Encarava como um desafio pessoal, como uma limitação dele, e não como uma característica dela.
- C) Não encarava como um desafio pessoal, para ele era algo natural, uma limitação exclusiva da mulher.
- D) Não encarava como um desafio pessoal, nem como uma limitação dele, e sim como uma característica dela.

QUESTÃO 4

É possível observar que os dois textos abordam o mesmo tema, mesmo sendo bastante diferentes, o que ocorre devido ao fato de pertencerem a gêneros distintos, cuja finalidade varia de acordo com o público para o qual se destina. Qual seria, então, a finalidade, respectivamente, dos textos I e II?

- A) Informar o leitor sobre um acontecimento raro. Entreter o leitor, além de provocar algumas reflexões acerca da natureza humana.
- B) Informar o leitor sobre um acontecimento recorrente. Informar o leitor, além de provocar algumas reflexões acerca da natureza humana.
- C) Entreter o leitor sobre um acontecimento raro. Informar o leitor, além de provocar algumas reflexões acerca da natureza humana.
- D) Entreter o leitor sobre um acontecimento recorrente. Informar o leitor, mas sem provocar reflexões acerca da natureza humana.

QUESTÃO 5

No período composto “Foi buscar uma vassoura, caçou o rato pela sala, conseguiu encurralá-lo e liquidou-o sem maiores problemas” encontramos quatro orações coordenadas. As referidas orações podem ser classificadas, respectivamente, em:

- A) oração coordenada assindética; oração coordenada assindética; oração coordenada assindética; oração coordenada sindética aditiva.
- B) oração coordenada assindética; oração coordenada assindética; oração coordenada assindética; oração coordenada sindética adversativa.
- C) oração coordenada assindética; oração coordenada sindética; oração coordenada assindética; oração coordenada sindética aditiva.
- D) oração coordenada assindética; oração coordenada assindética; oração coordenada sindética; oração coordenada sindética aditiva.

QUESTÃO 6

Na oração “Voltou para casa e ficou esperando que a mulher chegasse” podemos identificar um (a):

- A) Sujeito elíptico, cujo núcleo é “ele”.
- B) Sujeito simples, cujo núcleo é “mulher”.
- C) Sujeito indeterminado.
- D) Oração sem sujeito.

QUESTÃO 7

Analise as palavras *paixão*, *gargalhadas*, *depósito*, *trêmulo*, e assinale a alternativa que apresenta, pela ordem, a classificação dessas palavras quanto a posição das sílabas tônicas:

- A) Oxítona, paroxítona, paroxítona, proparoxítona.
- B) Oxítona, paroxítona, proparoxítona, proparoxítona.
- C) Oxítona, proparoxítona, paroxítona, proparoxítona.
- D) Oxítona, paroxítona, proparoxítona, paroxítona.

Leia a anedota a seguir e responda às questões 8, 9 e 10.

Dois camaradas se encontram quando estão passeando com seus cachorros na rua.

Um deles, muito convencido, diz:

- O meu cachorro consegue ler!

O outro, mais convencido ainda:

- Eu já sabia. O meu me contou!

(Amir Mattos, org. Brincadeiras, pegadinhas e piadas da Internet. Belo Horizonte: Leitura, 2002. p. 12)

QUESTÃO 8

Assinale a alternativa que contenha as formas verbais sublinhadas na anedota:

- A) encontram, consegue: presente do indicativo; sabia: pretérito perfeito do indicativo; contou: pretérito perfeito do indicativo
- B) encontram, consegue: presente do indicativo; sabia: pretérito imperfeito do indicativo; contou: pretérito imperfeito do indicativo
- C) encontram, consegue: presente do indicativo; sabia: pretérito imperfeito do indicativo; contou: pretérito perfeito do indicativo
- D) encontram, consegue: presente do indicativo; sabia: pretérito imperfeito do indicativo; contou: pretérito imperfeito do indicativo

QUESTÃO 9

Qual das alternativas abaixo apresenta um exemplo de discurso direto?

- A) Um deles disse que seu cachorro consegue ler. O outro confirmou que já sabia porque o seu cachorro lhe contou.
- B) Um dos camaradas exclamou que seu cachorro tinha a habilidade de ler. O outro retrucou dizendo que já estava ciente disso, pois seu cachorro lhe informou.
- C) Ambos os camaradas demonstraram convicção quanto à capacidade de leitura de seus respectivos cachorros.
- D) "O meu cachorro consegue ler!"; "Eu já sabia. O meu me contou!"

QUESTÃO 10

Considerando as alternativa a seguir, assinale aquela que contenha as formas verbais que estejam no futuro do pretérito, preenchendo corretamente as lacunas;

- Se ela trouxesse as chaves, nós _____ entrar no salão. (poder)
- Se eles deixassem, vocês _____ as cartas. (escrever)
- Eu _____ o convite, se pudesse. (aceitar)
- Se nós disséssemos isso, certamente eles se _____. (ofender)

- A) poderíamos; escreveriam; aceitaria; ofenderiam.
- B) poderia; escreveria; aceitaria; ofenderia.
- C) poderíamos; escreveriam; aceitara; ofenderiam.
- D) poderíamos; escreveram; aceitaria; ofenderiam.

MATEMÁTICA**QUESTÃO 11**

Em um projeto social, são oferecidas as seguintes modalidades esportivas: "futebol de campo, futebol de salão, vôlei, handebol, basquete e xadrez". A seleção inicial dos participantes por modalidade é realizado pelo preenchimento de um formulário "socioeconômico". Para nova turma de 2024, os selecionadores analisaram a seguinte situação: "20 candidatos pretendem treinar somente futebol de salão e 8 pretendem treinar somente basquete". O total dos inscritos para treinar basquete são 15. Ao todo, existem 17 candidatos que não pretendem praticar futebol de salão. O total de candidatos inscritos, foi de:

- A) 35
- B) 42
- C) 30
- D) 44

QUESTÃO 12

Em uma determinada região montanhosa localizada no Leste Europeu, no período de inverno, essa região é muito castigada, pelo frio intenso. O deslocamento entre as cidades, são prejudicados devido ao broqueio por excesso de neve nas estradas. Assim, é comum os moradores de uma cidade "A" para chegarem em uma cidade "C" passarem pela cidade "B". Dessa forma, um morador da cidade "A" que deseja chegar a cidade "C", passando pela cidade "B", terá quantos caminhos possíveis? Sabendo que existe quatro estradas de "A" para "B" e seis estradas de "B" para "C".

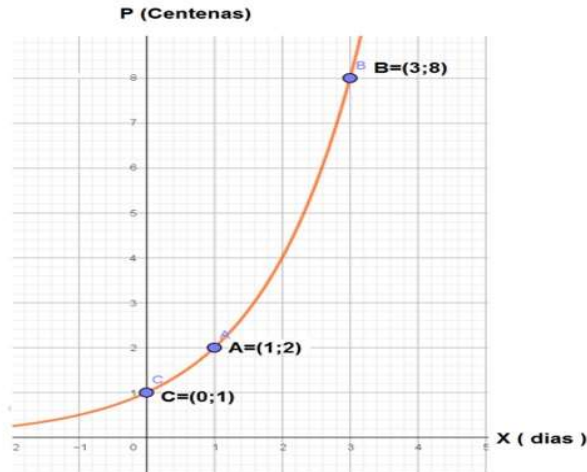
- A) 20
- B) 22
- C) 24
- D) 26

QUESTÃO 13

“A dengue é uma doença infecciosa febril aguda causada por um vírus que pertence à família *Flaviviridae*, do gênero *Flavivirus*. O vírus da dengue apresenta quatro sorotipos, em geral, denominados DENV-1, DENV-2, DENV-3 e DENV-4. Esses também são classificados como arbovírus, ou seja, são normalmente transmitidos por mosquitos. No Brasil, os vírus da dengue são transmitidos pela fêmea do mosquito *Aedes aegypti* (quando também infectada pelos vírus) e podem causar tanto a manifestação clássica da doença quanto à forma considerada hemorrágica” (<https://www.cpqrr.fiocruz.br/pg/dengue/>).

Considerando que um grupo de pesquisadores desenvolveram um modelo matemático que analisa a taxa de crescimento da população de mosquitos, esse modelo é gerado pela função:

$P(x) = k \cdot 2^{x-3}$, onde $k > 0$. Essa função, gera o gráfico abaixo que expõem a evolução de uma população de mosquitos em centenas de indivíduos por dia. No terceiro dia a população é de oito centenas, então no décimo quinto dia a população será de:



- A) 32.768 centenas
- B) 32.760 centenas
- C) 32.750 centenas
- D) 32.730 centenas

QUESTÃO 14

Uma determinada escola do nordeste brasileiro, resolve premiar os melhores trabalhos em uma feira de ciências. Em um total de 14 para cada colocação, de acordo com a tabela abaixo:

Turmas	1ª Premiação	2ª Premiação	3ª Premiação	Pontuação
1º Ano	5	5	3	43
2º Ano	5	4	7	44
3º Ano	4	5	4	39

As premiações estão vinculadas a pontuação. Nesse sentido, se o 2º ano totalizou 44 pontos, quais foram os pontos obtidos por cada premiação?

- A) 20, 17 e 7
- B) 20, 12 e 14
- C) 25, 10 e 9
- D) 25, 12 e 7

QUESTÃO 15

O senhor Luiz, vai fazer uma viagem e precisa organizar 10 pacotes de forma que os pacotes fiquem organizados em um grupo de 6 pacotes e outro de 4 pacotes. De quantos modos ele pode dividir os 10 pacotes?

- A) 200
- B) 210
- C) 220
- D) 230

CONHECIMENTOS GERAIS

QUESTÃO 16

De acordo com os dados do CENSO (2010) a população do Município de Amaralina era de 3.434. No último CENSO, realizado em 2022, foi apurada uma população de 3.268 pessoas para o Município de Amaralina. Qual foi a variação percentual na população de Amaralina entre os anos de 2010 e 2022?

- A) Um aumento de 4,8%.
- B) Uma diminuição de 4,8%.
- C) Um aumento de 4,9%.
- D) Uma diminuição de 4,9%.

QUESTÃO 17

O artigo 5º, inciso LVII da Constituição Federal do Brasil, afirma que: "Ninguém será considerado culpado até o trânsito em julgado de sentença penal condenatória." Essa garantia constitucional assegura que uma pessoa não pode ser tratada como culpada até que todas as possibilidades de recurso tenham sido esgotadas e uma sentença condenatória definitiva seja proferida. De acordo com os direitos e garantias fundamentais expressos na Constituição Federal do Brasil, qual é o princípio que estabelece que "ninguém será considerado culpado até o trânsito em julgado de sentença penal condenatória"?

- A) Princípio da legalidade.
- B) Princípio da presunção de inocência.
- C) Princípio da igualdade perante a lei.
- D) Princípio da proporcionalidade.

QUESTÃO 18

Felix de Bulhões foi, além de político, um poeta goiano que no ano de 1855, fundou o jornal O Libertador, compôs o "Hino Abolicionista Goiano", trabalhou pela libertação dos escravizados para isso, promoveu festas e angariou recursos (adaptado de Lazara Alzira de Freitas, 2010, p. 26). Com relação aos efeitos da abolição da escravatura em Goiás, podemos afirmar que:

- A) A abolição não afetou a vida econômica da Província, uma vez que o número de libertos era insignificante para o total da População.
- B) A abolição não afetou a vida política da Província, mas causou sérios problemas para a economia, uma vez que o escravizado era a principal mão de obra disponível.
- C) A abolição afetou, seriamente, a vida econômica da província porque a escravidão era o sustentáculo da exploração aurífera em Goiás.
- D) A abolição não afetou a vida econômica da Província porque já havia se estabelecido em Goiás muitos imigrantes para substituir a mão de obra escravizada.

QUESTÃO 19

Qual das seguintes opções descreve corretamente as características naturais do Estado de Goiás?

- A) A vegetação predominante em Goiás é a Mata Atlântica, com fauna composta principalmente por animais típicos de florestas tropicais.
- B) O relevo de Goiás é predominantemente montanhoso, com altitudes elevadas, e a vegetação é composta por florestas subtropicais e campos.
- C) Goiás tem relevo variado, com planaltos, chapadas e vales. A vegetação predominante é o Cerrado, com fauna diversificada.
- D) O relevo de Goiás é predominantemente plano, com extensas áreas de savanas e florestas tropicais úmidas.

QUESTÃO 20

As bonecas Karajá são artefatos cerâmicos tradicionais do povo Karajá. Elas desempenham um papel significativo na transmissão de conhecimentos tradicionais e na expressão da identidade étnica da comunidade. As bonecas Karajá representam não apenas objetos artesanais, mas também símbolos de memória, tradição e identidade para os Karajá. Sua importância vai além do aspecto material, refletindo a conexão profunda entre o povo Karajá e sua história, cultura e território. Qual é a relação entre o conceito de patrimônio cultural e as bonecas Karajá?



Disponível em: <https://materiaincognita.com.br/boneca-indigena-karaja-e-patrimonio-cultural-nacional/>

- A) O patrimônio cultural refere-se apenas a objetos antigos sem relevância contemporânea.
- B) As bonecas Karajá são consideradas patrimônio cultural devido à sua idade avançada.
- C) O patrimônio cultural engloba bens materiais e imateriais que possuem significado cultural e identitário para uma comunidade.
- D) As bonecas Karajá não são consideradas patrimônio cultural devido à sua natureza artesanal.

CONHECIMENTOS ESPECÍFICOS

QUESTÃO 21

A ergonomia é a ciência responsável por proporcionar aos trabalhadores o conforto no ambiente de trabalho. Na prática é a união de regras que fornece organização e interações que facilitam o atendimento. A falta de cuidados com a ergonomia, expõe o cirurgião dentista a inúmeras doenças ocupacionais e posturais. Nesse sentido, julgue as afirmativas a seguir e marque a alternativa correta.

I. A postura ergonômica ideal ao sentar na cadeira mocho, são as coxas paralelas ao chão, formando um ângulo de 45° com as pernas, as costas e região renal apoiadas no encosto do macho e a cabeça levemente inclinada para trás.

II. O profissional deve adotar um padrão ergonômico, atender os pacientes nas posições corretas que se relacionam com as horas, para evitar riscos. A posição de 7 horas tem uma visão indireta para o arco superior já a visão de 11 horas possui uma visão direta de toda boca do paciente.

III. As principais doenças que acometem o cirurgião dentista são: LER e DORT. Afetam os músculos, nervos, ligamentos, tendões, braço, antebraço, mãos e dedos. É comum, pois todos os dias estão expostos a movimentos repetitivos, vibrações, excesso de força e postura inadequada.

Está correto o que se afirma em:

- A) A afirmativa I é verdadeira e as afirmativas II e III são falsas.
- B) A afirmativa II é falsa e as afirmativas I e III são verdadeiras.
- C) A afirmativa III é verdadeira e as afirmativas I e II são falsas.
- D) A afirmativa II é verdadeira e as afirmativas I e III são falsas.

QUESTÃO 22

Com a evolução da odontologia adesiva e com a recorrente procura por restaurações estéticas, as resinas compostas ganharam cada vez mais relevância no dia a dia dos cirurgiões dentistas. A longevidade dessas restaurações é um fator inegociável para que não aconteça troca constante de materiais e com isso cada vez mais perda do tecido dentário. De acordo com esse contexto assinale a alternativa correta.

- A) Uma restauração não precisa ter aspecto semelhante ao de um dente hígido, é necessário usar técnicas que irão garantir longevidade, mas devemos priorizar a função, nesse caso a estética fica em segundo plano.
- B) As etapas clínicas de acabamento e polimento são indispensáveis para que se obtenha uma maior longevidade e durabilidade dessas restaurações. Remover os excessos de suas superfícies, tornando-as lisas e polidas, prevenindo de infiltração marginal, acúmulo de placa bacteriana, irritação gengival e mudança de cor.
- C) Uma superfície lisa e brilhante oferece ao paciente uma boa aparência estética e uma maior durabilidade, porém isso não depende do acabamento e polimento e sim de outros passos dentro do processo de restauração.
- D) A técnica de acabamento e polimento tem como objetivo, reduzir a sensibilidade do paciente e realizar o ajuste oclusal.

QUESTÃO 23

Lesões pigmentadas da mucosa oral compõem um grupo diverso de lesões que podem variar de pigmentações fisiológicas, como ocorre a pigmentação gengival em pessoas com pele negra, e pigmentações patológicas graves, como:

- A) Ameloblastoma.
- B) Melanoma oral.
- C) Mixoma.
- D) Herpangina.

QUESTÃO 24

Os adesivos convencionais baseiam-se na desmineralização de esmalte e dentina pela aplicação primeiramente do ácido fosfórico. No esmalte, o condicionamento ácido gera remoção de minerais, resultando em micro porosidade. Em dentina a forma de atuação é diferente, a adesão é dificultada. Em relação a dificuldade de adesão do ácido em dentina, assinale a alternativa correta.

- A) A adesão é dificultada pela composição mais orgânica desse substrato, pela umidade contida nos túbulos dentinários e pela presença da smear layer.
- B) A adesão é dificultada pela composição mais inorgânica desse substrato, pela umidade contida nos túbulos dentinários e pela presença de odontoblastos.
- C) A adesão é dificultada pois a dentina é um substrato vascular e mineralizado, a vascularização deixa a cavidade mais úmida e impede que o ácido realize sua função com mais facilidade.
- D) A adesão é dificultada pois, a parte inorgânica é maior que a parte orgânica que compõe a estrutura da dentina, dessa forma é produzido uma maior quantidade de smear layer.

QUESTÃO 25

A parestesia ou anestesia persistente é uma complicação atemorizante, muitas vezes imprevisível pelo cirurgião dentista. Relatos sobre dormência durante horas, dias ou meses eleva-se o potencial para o desenvolvimento de problemas. Em relação as causas de parestesia, assinale a alternativa incorreta.

- A) Hemorragia na bainha do nervo ou ao redor dela. O sangramento aumenta a pressão sobre o nervo provocando parestesia.
- B) A injeção de uma solução de anestesia local contaminada por álcool ou solução para esterilização próxima a um nervo produz irritação, edema, elevação da pressão e parestesia.
- C) O trauma em qualquer nervo pode levar a parestesia.
- D) A parestesia é mais frequente após a administração de anestésico local a 2% lidocaína e articaína no nervo infraorbitário.

QUESTÃO 26

Na endodontia é utilizado medicações específicas para facilitar e obter bons resultados no tratamento de canal. A função da medicação intracanal é combater microrganismos que resistiram a sanitização do sistema de canais radiculares proporcionada pelo preparo químico cirúrgico. O hidróxido de cálcio P.A é uma das medicações mais utilizadas na endodontia, em relação as suas propriedades assinale a alternativa correta.

- A) Altamente cromático e atua contra fungos.
- B) Capacidade indutora de mineralização, antimicrobiana e PH alto, inibe reabsorção inflamatória externa.
- C) Libera iodo nascente altamente antimicrobiano, radiopaco, e eficaz contra os LPS.
- D) Estimula a formação de dentina secundária, odor relevante, PH baixo e inibe reabsorção inflamatória externa.

QUESTÃO 27

A anestesiologia é a especialidade que exerce função no controle da dor aguda ou crônica e mantém as condições vitais do paciente durante o procedimento. Existem várias técnicas anestésicas que auxiliam o profissional em melhores resultados, o bloqueio do nervo alveolar inferior (BNAI) tem uma frequência menor de êxito se comparada a outras técnicas, devido a alguns fatores. Nesse sentido, assinale a alternativa correta em relação aos fatores que influenciam na menor frequência de êxito no bloqueio do nervo alveolar inferior.

- A) Menor profundidade de penetração em tecidos moles.
- B) Posição do lugar de inserção da agulha.
- C) Variação anatômica na altura do forame mandibular e maior profundidade de penetração dos tecidos moles.
- D) Variação anatômica na altura do nervo e posição do lugar de inserção da agulha.

QUESTÃO 28

A Resolução do CFO nº. 118/2012 revoga o Código de Ética Odontológica aprovado pela Resolução do CFO nº. 42/2003 e aprova outro em substituição, em seu Capítulo V remete-se ao relacionamento com o paciente. Nesse sentido, o que constitui como infração?

- A) Respeitar e não permitir que o paciente seja desrespeitado.
- B) Adotar novas técnicas ou materiais que tenham efetiva comprovação científica.
- C) Deixar de atender paciente que procure cuidados profissionais em casos de urgência, quando não haja outro cirurgião em condições de fazê-lo.
- D) Executar ou propor tratamento necessário para o qual esteja capacitado.

QUESTÃO 29

A ética na odontologia realiza um papel fundamental na segurança da equipe profissional e também do paciente. Atua como protagonista em oferecer procedimentos e atendimentos de excelência, garantindo sucesso nos tratamentos. De acordo com o Código de Ética Odontológica aprovado pela Resolução do CFO nº. 118/2012, julgue as alternativas abaixo como verdadeiro ou falso.

I. A odontologia é uma profissão que se exerce em benefício da saúde do ser humano, da coletividade e do meio ambiente, sem discriminação de qualquer forma ou pretexto.

II. O cirurgião dentista não pode recusar-se a exercer a profissão em âmbito público ou privado onde as condições de trabalhos não sejam dignas, seguras e salubres.

III. O objetivo de toda atenção odontológica é a melhoria da estética bucal, o paciente busca cada vez mais se sentir bem consigo mesmo, caberá aos profissionais, dirigir ações que visem satisfazer as necessidades estéticas da população.

Está correto o que se afirma em:

- A) A afirmativa I é verdadeira e as afirmativas II e III são falsas.
- B) A afirmativa III é verdadeira e as afirmativas I e II são falsas.
- C) A afirmativa II é verdadeira e as afirmativas I e III são falsas.
- D) As afirmativas I e III são verdadeiras e a afirmativa II é falsa.

QUESTÃO 30

A periodontia trata dos tecidos do periodonto, aqueles que dão sustentação para os dentes. Seus cuidados têm como objetivo, prevenir, diagnosticar e diminuir as doenças que atingem a gengiva, o ligamento periodontal e o osso alveolar. Dessa maneira, é caracterizado como periodontite as seguintes características clínicas.

- A) Recessão gengival de origem traumática, mobilidade e inclinação dos dentes.
- B) Perda de inserção vestibular ou lingual/palatina $\geq 2\text{mm}$ com profundidade de bolsa $\geq 1\text{mm}$, em dois ou mais dentes.
- C) Inflamação gengival, perda de inserção interproximal, fratura radicular vertical e exposições de furcas.
- D) Bolsa periodontal, inflamação gengival, sangramento à sondagem e perda de inserção.

QUESTÃO 31

Os tumores odontogênicos compreendem um grupo de neoplasias derivados de células do aparato odontogênicos e remanescentes de tecidos que participam da formação de dente. Assinale a alternativa que apresenta o tumor odontogênico benigno de origem mesênquima do germe dentário, caracterizado por células estreladas e fusiformes, com aspecto radiográfico de "raquete de tênis" e lesões grandes podem apresentar aspecto de "bolha de sabão" ou "favo de mel".

- A) Mixoma
- B) Ameloblastoma
- C) Odontoma
- D) Tumor adenomatoíde

QUESTÃO 32

Na cirurgia oral, os princípios básicos são o acesso adequado e uma boa visualização. Em diversos casos, isto somente é alcançado afastando os tecidos moles adjacentes do local operado através de retalhos cirúrgicos. Sobre os requisitos básicos de uma incisão é correto afirmar que:

- A) Incisões curtas e leves são mais apropriadas que as incisões longas e contínuas.
- B) Traço único de mesial para distal e de apical para cervical.
- C) Apoio em tecido mole sadio.
- D) Base ampla para irrigação do retalho.

QUESTÃO 33

O processo de reparação alveolar é considerado pleno quando o alvéolo dental estiver completamente preenchido por trabéculas ósseas espessas com canais medulares bem definidos e cristas ósseas remodeladas. Esse processo de reparo passa por 4 fases, qual a sequência correta?

- 1 - Diferenciação óssea ou mineralização
- 2 - Proliferação celular
- 3 - Desenvolvimento do tecido conjuntivo
- 4 - Maturação do tecido conjuntivo

- A) 2-3-4-1
- B) 4-2-3-1
- C) 1-3-4-2
- D) 3-1-2-4

QUESTÃO 34

Os cuidados indicados no pós-operatório de extração de dente são fundamentais para uma melhor cicatrização. Orientar o paciente da necessidade do repouso, de evitar alimentos que podem ferir a região, exposição ao sol e fontes de calor. Após a extração de um elemento dentário, em quantos dias teremos osso maduro no alvéolo (cicatrização óssea completa)?

- A) 20 dias
- B) 34 dias
- C) 40 dias
- D) 64 dias

QUESTÃO 35

A placa bacteriana também conhecida como biofilme dental, é uma película transparente e pegajosa que se forma sobre a superfície dentária. Se a placa bacteriana não é devidamente removida por meio da escovação ela sofre um processo de mineralização com o passar dos dias, em consequência desenvolve-se:

- A) Uma periodontite, inflamação nos tecidos periodontais.
- B) Uma cárie, devido a alteração de PH da boca.
- C) Uma gengivite, inflamação que fica restrita ao tecido gengival.
- D) Uma gengivite, inflamação nos tecidos periodontais.

QUESTÃO 36

Os anestésicos tipo éster se caracterizam por serem mais hidrossolúveis que os tipos amidas e por apresentarem maior potência alergênica, relativa inconstância em solução rápida de hidrólise por enzimas amplamente encontradas no plasma e diferentes tecidos. Nesse sentido, qual das alternativas abaixo é um anestésico do tipo éster?

- A) prilocaína
- B) benzocaína
- C) etidocaína
- D) mepvacaína

QUESTÃO 37

A cárie é definida como uma patologia causada pelo desequilíbrio do processo de desmineralização e remineralização (Des-Re) do esmalte dentário. Esse desequilíbrio é provocado pela manutenção de um PH bucal baixo, causado pela presença de ácidos originados do metabolismo de bactérias presentes no biofilme dental. A desmineralização excessiva leva ao surgimento de lesões que se apresentam inicialmente como manchas brancas, e podem evoluir para cavitação do esmalte. Nesse sentido, quais são os principais fatores etiológicos relacionados à carie?

- A) Dieta rica em carboidratos, alimentos açucarados, higiene bucal inadequada, presença de bactérias cariogênicas e susceptibilidade do dente e do hospedeiro, hipossalivação, exposição dentinária, baixo nível socioeconômico e pouca ingestão de água.
- B) Dieta rica em lipídeos, higiene bucal inadequada, hipersalivação, uso de antibióticos e uso de aparelho ortodôntico.
- C) Diabetes, higiene bucal inadequada, hipersalivação, dieta rica em proteínas e uso de antibióticos.
- D) Dieta rica em lipídeos, consumo de álcool, hipertensão, consumo de sal e hipersalivação.

QUESTÃO 38

A prevenção, a detecção precoce de cárie e tratamento adequado são as principais diretrizes para o manejo da lesão cáriosa. Nesse âmbito, o uso de flúor tem sido aplicado cada vez mais, devido seu sucesso no mecanismo de ação. Nesse sentido, assinale a alternativa que corresponde ao mecanismo de ação do flúor.

- A) Se baseia em proporcionar maior resistência a dentina através de uma maior formação de fluorapatita, capaz de reduzir a desmineralização.
- B) Se baseia em proporcionar maior resistência a polpa através de uma maior formação de fluorapatita, capaz de reduzir a desmineralização.
- C) Se baseia em proporcionar maior resistência ao esmalte dentário através de uma maior formação de cálcio na superfície dos dentes, substância capaz de reduzir a remineralização.
- D) Se baseia em proporcionar maior resistência ao esmalte dentário através de uma maior formação de fluorapatita na superfície dos dentes, substância capaz de reduzir a desmineralização e inibir o metabolismo bacteriano.

QUESTÃO 39

As radiografias atuam como exames complementares a avaliação clínica feita pelo cirurgião dentista. Dessa maneira, auxiliam na elaboração do diagnóstico definitivo. É fundamental que o profissional tenha conhecimento das técnicas radiográficas. Nesse sentido, assinale a alternativa correta em relação a esse contexto.

- A) Projeções periapicais: são utilizadas quando se deseja visualizar os pontos de contato entre as coroas dos dentes.
- B) Método de Parma: corresponde a uma modificação da técnica periapical no intuito de visualizar completamente terceiros molares angulados.
- C) Projeções oclusais: são usadas para registrar, coroa, raiz e periápice do dente.
- D) Projeções panorâmicas: é a técnica intrabucal mais utilizada, haja visto que entrega uma visão geral do complexo maxilo-madibular.

QUESTÃO 40

A dentística operatória ou dentística pré-clínica visa capacitar o profissional com a base segura para execução de procedimentos preventivos e intervenções cirúrgicas-restauradoras. Em relação as classes das cavidades, assinale a alternativa correta.

- A) Classe I: formada em superfícies proximais de dentes posteriores.
- B) Classe III composta: formada em superfícies proximais, vestibular e palatina/lingual de dentes anteriores sem envolvimento dos ângulos incisais.
- C) Classe IV: formada em superfícies proximais de dentes posteriores, com envolvimento do ângulo incisal.
- D) Classe I: formada em superfícies lisas, em cervicais vestibulares ou linguais.