

Leia os textos e responda as questões de 1 a 5.

TEXTO I

Cientistas americanos estudam o caso de uma mulher portadora de uma rara condição, em resultado da qual ela não tem medo de nada. (Folha de S. Paulo, 17 de dezembro de 2010. Cotidiano)

TEXTO II

A mulher sem medo

MOACYR SCLIAR

Ele não sabia o que o esperava quando, levado mais pela curiosidade do que pela paixão, começou a namorar a mulher sem medo. Na verdade havia aí também um elemento interesseiro; tinha um projeto secreto, que era o de escrever um livro chamado "A Vida com a Mulher sem Medo", uma obra que, imaginava, poderia fazer enorme sucesso, trazendo-lhe fama e fortuna. Mas ele não tinha a menor ideia do que viria a acontecer.

Dominador, o homem queria ser o rei da casa. Suas ordens deveriam ser rigorosamente obedecidas pela mulher. Mas como impor sua vontade? Como muitos ele recorria a ameaças: quero o café servido às nove horas da manhã, senão... E aí vinham as advertências: senão eu grito com você, senão eu bato em você, senão eu deixo você sem comida.

Acontece que a mulher simplesmente não tomava conhecimento disso; ao contrário, ria às gargalhadas. Não temia gritos, não temia tapas, não temia qualquer tipo de castigo. E até dizia, gentil: "Bem que eu queria ficar assustada com suas ameaças, como prova de consideração e de afeto, mas você vê, não consigo."

Aquilo, além de humilhá-lo profundamente, deixava-o completamente perturbado. Meter medo na mulher transformou-se para ele em questão de honra. Tinha de vê-la pálida, trêmula, gritando por socorro.

Como fazê-lo? Pensou muito a respeito e chegou a uma conclusão: para amedrontá-la só barata ou rato. Resolveu optar pela barata, por uma questão de facilidade: perto de onde moravam havia um velho depósito abandonado, cheio de baratas. Foi até lá e conseguiu quatro exemplares, que guardou num vidro de boca larga.

Voltou para casa e ficou esperando que a mulher chegasse, quando então soltaria as baratas. Já antegozava a cena: ela sem dúvida subiria numa cadeira, gritando histericamente. **E ele enfim se sentiria o vencedor.**

Foi neste momento que o rato apareceu. Coisa surpreendente, porque ali não havia ratos, sobretudo um roedor como aquele, enorme, ameaçador, o Rei dos Ratos. Quando a mulher finalmente retornou encontrou-o de pé sobre uma cadeira, agarrado ao vidro com as baratas, gritando histericamente.

Fazendo jus à fama ela não demonstrou o menor temor; ao contrário, ria às gargalhadas. Foi buscar uma vassoura, caçou o rato pela sala, conseguiu encurralá-lo e liquidou-o sem maiores problemas. Feito que ajudou o homem, ainda trêmulo, a descer da cadeira. E aí viu que ele segurava o vidro com as quatro baratas. O que deixou-a assombrada: o que pretendia ele fazer com os pobres insetos? Ou aquilo era um novo tipo de perversão?

Aquela altura ele já nem sabia o que dizer. Confessar que se tratava do derradeiro truque para assustá-la seria um vexame, mesmo porque, como ele agora o constatava, ela não tinha medo de baratas, assim como não tivera medo do rato. O jeito era aceitar a situação. E admitir que viver com uma mulher sem medo era uma coisa no mínimo amedrontadora.

QUESTÃO 1

Depois de concluída a leitura podemos afirmar que os textos I e II pertencem, respectivamente, aos gêneros:

- A) Reportagem e crônica.
- B) Reportagem e conto.
- C) Notícia e crônica.
- D) Notícia e conto.

QUESTÃO 2

O texto II apresenta alguns componentes pertencentes aos gêneros narrativos, como fatos, personagens, tempo, espaço e narrador, além de certa preocupação quanto ao modo como os fatos são narrados. Partindo desta perspectiva, o que a narrativa revela, ao longo da história, acerca das características psicológicas do marido?

- A) Revela que ele era um homem curioso, dominador e compassivo.
- B) Revela que ele era um homem curioso, submisso, mas competitivo.
- C) Revela que ele não era um homem curioso, dominador e competitivo.
- D) Revela que ele era um homem curioso, dominador e competitivo.

QUESTÃO 3

Tomando por base os fragmentos destacados no texto, assinale a alternativa que evidencie como o homem encarava a característica da mulher de não sentir medo:

- A) Encarava como uma característica pessoal da mulher, não tendo nenhuma relação com ele.
- B) Encarava como um desafio pessoal, como uma limitação dele, e não como uma característica dela.
- C) Não encarava como um desafio pessoal, para ele era algo natural, uma limitação exclusiva da mulher.
- D) Não encarava como um desafio pessoal, nem como uma limitação dele, e sim como uma característica dela.

QUESTÃO 4

É possível observar que os dois textos abordam o mesmo tema, mesmo sendo bastante diferentes, o que ocorre devido ao fato de pertencerem a gêneros distintos, cuja finalidade varia de acordo com o público para o qual se destina. Qual seria, então, a finalidade, respectivamente, dos textos I e II?

- A) Informar o leitor sobre um acontecimento raro. Entreter o leitor, além de provocar algumas reflexões acerca da natureza humana.
- B) Informar o leitor sobre um acontecimento recorrente. Informar o leitor, além de provocar algumas reflexões acerca da natureza humana.
- C) Entreter o leitor sobre um acontecimento raro. Informar o leitor, além de provocar algumas reflexões acerca da natureza humana.
- D) Entreter o leitor sobre um acontecimento recorrente. Informar o leitor, mas sem provocar reflexões acerca da natureza humana.

QUESTÃO 5

No período composto “Foi buscar uma vassoura, caçou o rato pela sala, conseguiu encurralá-lo e liquidou-o sem maiores problemas” encontramos quatro orações coordenadas. As referidas orações podem ser classificadas, respectivamente, em:

- A) oração coordenada assindética; oração coordenada assindética; oração coordenada assindética; oração coordenada sindética aditiva.
- B) oração coordenada assindética; oração coordenada assindética; oração coordenada assindética; oração coordenada sindética adversativa.
- C) oração coordenada assindética; oração coordenada sindética; oração coordenada assindética; oração coordenada sindética aditiva.
- D) oração coordenada assindética; oração coordenada assindética; oração coordenada sindética; oração coordenada sindética aditiva.

QUESTÃO 6

Na oração “Voltou para casa e ficou esperando que a mulher chegasse” podemos identificar um (a):

- A) Sujeito elíptico, cujo núcleo é “ele”.
- B) Sujeito simples, cujo núcleo é “mulher”.
- C) Sujeito indeterminado.
- D) Oração sem sujeito.

QUESTÃO 7

Analise as palavras *paixão*, *gargalhadas*, *depósito*, *trêmulo*, e assinale a alternativa que apresenta, pela ordem, a classificação dessas palavras quanto a posição das sílabas tônicas:

- A) Oxítona, paroxítona, paroxítona, proparoxítona.
- B) Oxítona, paroxítona, proparoxítona, proparoxítona.
- C) Oxítona, proparoxítona, paroxítona, proparoxítona.
- D) Oxítona, paroxítona, proparoxítona, paroxítona.

Leia a anedota a seguir e responda às questões 8, 9 e 10.

Dois camaradas se encontram quando estão passeando com seus cachorros na rua.

Um deles, muito convencido, diz:

- O meu cachorro consegue ler!

O outro, mais convencido ainda:

- Eu já sabia. O meu me contou!

(Amir Mattos, org. Brincadeiras, pegadinhas e piadas da Internet. Belo Horizonte: Leitura, 2002. p. 12)

QUESTÃO 8

Assinale a alternativa que contenha as formas verbais sublinhadas na anedota:

- A) encontram, consegue: presente do indicativo; sabia: pretérito perfeito do indicativo; contou: pretérito perfeito do indicativo
- B) encontram, consegue: presente do indicativo; sabia: pretérito imperfeito do indicativo; contou: pretérito imperfeito do indicativo
- C) encontram, consegue: presente do indicativo; sabia: pretérito imperfeito do indicativo; contou: pretérito perfeito do indicativo
- D) encontram, consegue: presente do indicativo; sabia: pretérito imperfeito do indicativo; contou: pretérito imperfeito do indicativo

QUESTÃO 9

Qual das alternativas abaixo apresenta um exemplo de discurso direto?

- A) Um deles disse que seu cachorro consegue ler. O outro confirmou que já sabia porque o seu cachorro lhe contou.
- B) Um dos camaradas exclamou que seu cachorro tinha a habilidade de ler. O outro retrucou dizendo que já estava ciente disso, pois seu cachorro lhe informou.
- C) Ambos os camaradas demonstraram convicção quanto à capacidade de leitura de seus respectivos cachorros.
- D) "O meu cachorro consegue ler!"; "Eu já sabia. O meu me contou!"

QUESTÃO 10

Considerando as alternativa a seguir, assinale aquela que contenha as formas verbais que estejam no futuro do pretérito, preenchendo corretamente as lacunas;

- Se ela trouxesse as chaves, nós _____ entrar no salão. (poder)
- Se eles deixassem, vocês _____ as cartas. (escrever)
- Eu _____ o convite, se pudesse. (aceitar)
- Se nós disséssemos isso, certamente eles se _____. (ofender)

- A) poderíamos; escreveriam; aceitaria; ofenderiam.
- B) poderia; escreveria; aceitaria; ofenderia.
- C) poderíamos; escreveriam; aceitara; ofenderiam.
- D) poderíamos; escreveram; aceitaria; ofenderiam.

MATEMÁTICA**QUESTÃO 11**

Em um projeto social, são oferecidas as seguintes modalidades esportivas: "futebol de campo, futebol de salão, vôlei, handebol, basquete e xadrez". A seleção inicial dos participantes por modalidade é realizado pelo preenchimento de um formulário "socioeconômico". Para nova turma de 2024, os selecionadores analisaram a seguinte situação: "20 candidatos pretendem treinar somente futebol de salão e 8 pretendem treinar somente basquete". O total dos inscritos para treinar basquete são 15. Ao todo, existem 17 candidatos que não pretendem praticar futebol de salão. O total de candidatos inscritos, foi de:

- A) 35
- B) 42
- C) 30
- D) 44

QUESTÃO 12

Em uma determinada região montanhosa localizada no Leste Europeu, no período de inverno, essa região é muito castigada, pelo frio intenso. O deslocamento entre as cidades, são prejudicados devido ao broqueio por excesso de neve nas estradas. Assim, é comum os moradores de uma cidade "A" para chegarem em uma cidade "C" passarem pela cidade "B". Dessa forma, um morador da cidade "A" que deseja chegar a cidade "C", passando pela cidade "B", terá quantos caminhos possíveis? Sabendo que existe quatro estradas de "A" para "B" e seis estradas de "B" para "C".

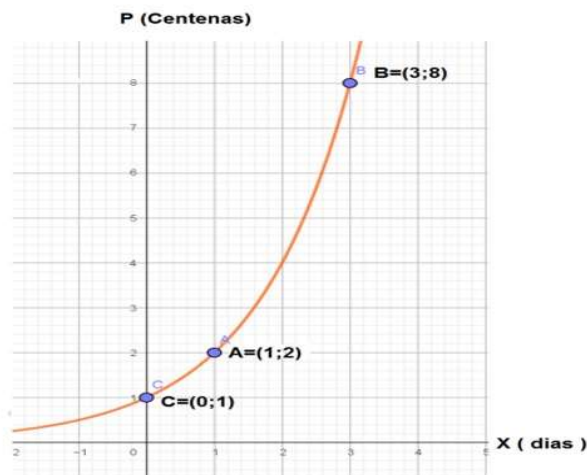
- A) 20
- B) 22
- C) 24
- D) 26

QUESTÃO 13

“A dengue é uma doença infecciosa febril aguda causada por um vírus que pertence à família *Flaviviridae*, do gênero *Flavivirus*. O vírus da dengue apresenta quatro sorotipos, em geral, denominados DENV-1, DENV-2, DENV-3 e DENV-4. Esses também são classificados como arbovírus, ou seja, são normalmente transmitidos por mosquitos. No Brasil, os vírus da dengue são transmitidos pela fêmea do mosquito *Aedes aegypti* (quando também infectada pelos vírus) e podem causar tanto a manifestação clássica da doença quanto à forma considerada hemorrágica” (<https://www.cpqrr.fiocruz.br/pg/dengue/>).

Considerando que um grupo de pesquisadores desenvolveram um modelo matemático que analisa a taxa de crescimento da população de mosquitos, esse modelo é gerado pela função:

$P(x) = k \cdot 2^{x-3}$, onde $k > 0$. Essa função, gera o gráfico abaixo que expõem a evolução de uma população de mosquitos em centenas de indivíduos por dia. No terceiro dia a população é de oito centenas, então no décimo quinto dia a população será de:



- A) 32.768 centenas
- B) 32.760 centenas
- C) 32.750 centenas
- D) 32.730 centenas

QUESTÃO 14

Uma determinada escola do nordeste brasileiro, resolve premiar os melhores trabalhos em uma feira de ciências. Em um total de 14 para cada colocação, de acordo com a tabela abaixo:

Turmas	1ª Premiação	2ª Premiação	3ª Premiação	Pontuação
1º Ano	5	5	3	43
2º Ano	5	4	7	44
3º Ano	4	5	4	39

As premiações estão vinculadas a pontuação. Nesse sentido, se o 2º ano totalizou 44 pontos, quais foram os pontos obtidos por cada premiação?

- A) 20, 17 e 7
- B) 20, 12 e 14
- C) 25, 10 e 9
- D) 25, 12 e 7

QUESTÃO 15

O senhor Luiz, vai fazer uma viagem e precisa organizar 10 pacotes de forma que os pacotes fiquem organizados em um grupo de 6 pacotes e outro de 4 pacotes. De quantos modos ele pode dividir os 10 pacotes?

- A) 200
- B) 210
- C) 220
- D) 230

CONHECIMENTOS GERAIS

QUESTÃO 16

De acordo com os dados do CENSO (2010) a população do Município de Amaralina era de 3.434. No último CENSO, realizado em 2022, foi apurada uma população de 3.268 pessoas para o Município de Amaralina. Qual foi a variação percentual na população de Amaralina entre os anos de 2010 e 2022?

- A) Um aumento de 4,8%.
- B) Uma diminuição de 4,8%.
- C) Um aumento de 4,9%.
- D) Uma diminuição de 4,9%.

QUESTÃO 17

O artigo 5º, inciso LVII da Constituição Federal do Brasil, afirma que: "Ninguém será considerado culpado até o trânsito em julgado de sentença penal condenatória." Essa garantia constitucional assegura que uma pessoa não pode ser tratada como culpada até que todas as possibilidades de recurso tenham sido esgotadas e uma sentença condenatória definitiva seja proferida. De acordo com os direitos e garantias fundamentais expressos na Constituição Federal do Brasil, qual é o princípio que estabelece que "ninguém será considerado culpado até o trânsito em julgado de sentença penal condenatória"?

- A) Princípio da legalidade.
- B) Princípio da presunção de inocência.
- C) Princípio da igualdade perante a lei.
- D) Princípio da proporcionalidade.

QUESTÃO 18

Felix de Bulhões foi, além de político, um poeta goiano que no ano de 1855, fundou o jornal O Libertador, compôs o "Hino Abolicionista Goiano", trabalhou pela libertação dos escravizados para isso, promoveu festas e angariou recursos (adaptado de Lazara Alzira de Freitas, 2010, p. 26). Com relação aos efeitos da abolição da escravatura em Goiás, podemos afirmar que:

- A) A abolição não afetou a vida econômica da Província, uma vez que o número de libertos era insignificante para o total da População.
- B) A abolição não afetou a vida política da Província, mas causou sérios problemas para a economia, uma vez que o escravizado era a principal mão de obra disponível.
- C) A abolição afetou, seriamente, a vida econômica da província porque a escravidão era o sustentáculo da exploração aurífera em Goiás.
- D) A abolição não afetou a vida econômica da Província porque já havia se estabelecido em Goiás muitos imigrantes para substituir a mão de obra escravizada.

QUESTÃO 19

Qual das seguintes opções descreve corretamente as características naturais do Estado de Goiás?

- A) A vegetação predominante em Goiás é a Mata Atlântica, com fauna composta principalmente por animais típicos de florestas tropicais.
- B) O relevo de Goiás é predominantemente montanhoso, com altitudes elevadas, e a vegetação é composta por florestas subtropicais e campos.
- C) Goiás tem relevo variado, com planaltos, chapadas e vales. A vegetação predominante é o Cerrado, com fauna diversificada.
- D) O relevo de Goiás é predominantemente plano, com extensas áreas de savanas e florestas tropicais úmidas.

QUESTÃO 20

As bonecas Karajá são artefatos cerâmicos tradicionais do povo Karajá. Elas desempenham um papel significativo na transmissão de conhecimentos tradicionais e na expressão da identidade étnica da comunidade. As bonecas Karajá representam não apenas objetos artesanais, mas também símbolos de memória, tradição e identidade para os Karajá. Sua importância vai além do aspecto material, refletindo a conexão profunda entre o povo Karajá e sua história, cultura e território. Qual é a relação entre o conceito de patrimônio cultural e as bonecas Karajá?



Disponível em: <https://materiaincognita.com.br/boneca-indigena-karaja-e-patrimonio-cultural-nacional/>

- A) O patrimônio cultural refere-se apenas a objetos antigos sem relevância contemporânea.
- B) As bonecas Karajá são consideradas patrimônio cultural devido à sua idade avançada.
- C) O patrimônio cultural engloba bens materiais e imateriais que possuem significado cultural e identitário para uma comunidade.
- D) As bonecas Karajá não são consideradas patrimônio cultural devido à sua natureza artesanal.

CONHECIMENTOS ESPECÍFICOS

QUESTÃO 21

O problema de aprendizagem pode ser considerado como um sintoma, um sinal de descompensação. Assim, o seu diagnóstico está constituído pelo seu significado. Nesse sentido, analise as afirmações abaixo sobre os fatores fundamentais a serem levados em consideração no diagnóstico de um problema de aprendizagem.

I. Fatores orgânicos: integridade anatômica e de funcionamento dos órgãos, funcionamento glandular, alimentação e condições de abrigo e conforto entre outros fatores.

II. Fatores específicos: refere-se a certos tipos de transtornos na área de adequação perceptivo-motora, em especial aqueles que aparecem no nível da aprendizagem da linguagem, sua articulação e sua letra-escrita, e se manifestam numa série de perturbações (exaltação da sequência percebida).

III. Fatores psicógenos: problema da aprendizagem pode surgir como uma reação neurótica à interdição da satisfação, seja pelo afastamento da realidade e pela excessiva satisfação na fantasia, seja pela fixação com a parada de crescimento na criança.

IV. Fatores ambientais: refere-se ao meio ambiente material do indivíduo, às possibilidades reais que o meio lhe fornece, à quantidade, à qualidade, frequência e abundância dos estímulos que constituem seu campo de aprendizagem habitual.

Está correto o que se afirma em:

- A) Apenas, as afirmativas I, II e IV estão corretas.
- B) Apenas, as afirmativas I, III e IV estão corretas.
- C) As afirmativas I, II, III e IV estão corretas.
- D) As afirmativas I, II, III e IV estão incorretas.

QUESTÃO 22

Segundo Vygotsky (1994), “a aprendizagem precede o desenvolvimento infantil. Nesse sentido, precisa compreender que a criança sempre está aprendendo e antes de desenvolver suas habilidades e capacidades, ela passa pelo processo de construção do conhecimento, na qual ela irá processualmente desenvolver o que foi _____”. A lacuna é preenchida corretamente por:

- A) aprendido
- B) ensinado
- C) praticado
- D) incentivado

QUESTÃO 23

Segundo Piaget (1973) “o período _____ é relacionado ao desenvolvimento mental que é iniciado a partir da capacidade de reflexo da criança e vai até quando a criança inicia a sua própria linguagem ou outros meios simbólicos para representar o mundo pela primeira vez”. A lacuna é preenchida corretamente por:

- A) sensório motor
- B) pré-operacional
- C) operacional concreto
- D) operacional formal

QUESTÃO 24

A Psicogênese da língua escrita descreve como o aprendiz se apropria dos conceitos e das habilidades de ler e escrever, mostrando que a aquisição desses atos linguísticos segue um percurso semelhante àquele que a humanidade percorreu até chegar ao sistema alfabético, ou seja, o aluno, na fase _____ do caminho que percorre até alfabetizar-se, ignora que a palavra escrita representa a palavra falada, e desconhece como essa representação se processa. A lacuna é preenchida corretamente por:

- A) alfabética
- B) silábico-alfabética
- C) silábica
- D) pré-silábica

QUESTÃO 25

O conceito de número não pode ser “ensinado” às crianças pela via da apresentação e repetição desse conceito pelo professor. É preciso que as crianças construam estruturas mentais para abarcar esse conceito e a melhor forma de fazer isso é estimulando-as a colocar todas as coisas em todos os tipos de relações. Nesse sentido, analise as afirmações abaixo sobre a quantificação de objetos.

I. O educador deve encorajar as crianças a pensarem sobre número e quantidades de objetos em situações que sejam significativas para elas, ou seja, as crianças devem pensar sobre quantidade sempre que sentirem necessidade e interesse.

II. O educador deve encorajar a criança a quantificar objetos logicamente e a comparar conjuntos (em vez de encorajá-las a contar). O educador pode, por exemplo, pedir a uma criança que apanhe guardanapos ou copos suficientes para todas as crianças de uma mesa, em vez de dizer-lhe para apanhar uma quantidade definida de objetos.

III. O educador deve encorajar a criança a fazer conjuntos com objetos móveis. Folhas de exercícios com desenhos não são apropriadas para ensinar o número elementar, pois podem conduzir à resposta certa pela maneira errada. O ideal é que a criança trabalhe com objetos móveis.

Está correto o que se afirma em:

- A) Apenas, a afirmativa I está correta.
- B) Apenas, a afirmativa II está correta.
- C) Apenas, as afirmativas I e II estão corretas.
- D) As afirmativas I, II e III estão corretas.

QUESTÃO 26

O desenho traz para as crianças grandes benefícios, ele não só é de fundamental importância para sua capacidade criativa como ajuda no seu desenvolvimento _____ e _____, interfere positivamente na sua aprendizagem, no seu processo social, colaborando ainda para que a criança tenha uma boa saúde mental. As lacunas são preenchidas corretamente por:

- A) cognitivo / emocional
- B) sócio-emocional / social
- C) motor / afetivo
- D) natural / cognitivo

QUESTÃO 27

A avaliação neuropsicológica é recomendada em qualquer caso onde exista suspeita de uma dificuldade cognitiva ou comportamental de origem neurológica. A contribuição deste exame na criança é extensiva ao processo de ensino aprendizagem, pois nos permite estabelecer algumas relações entre as funções corticais superiores, como a linguagem, a atenção e a memória, e a aprendizagem simbólica (conceitos, escrita, leitura, etc.). Nesse sentido, quais dos testes abaixo não são utilizados na avaliação neuropsicológica?

- A) inteligência
- B) memória
- C) linguagem
- D) lobos corticais

QUESTÃO 28

O sujeito em Freud é composto por duas partes inconscientes, id e superego, e uma consciente, o ego. Nesse sentido, analise as afirmações abaixo sobre "id", "ego" e "superego".

I. O id representa o lugar das pulsões. As pulsões são impulsos orgânicos e desejos inconscientes, que visam ao prazer e a satisfação imediata do indivíduo. Está relacionado com o prazer sexual, a libido.

II. O ego, "eu", é a consciência. Desenvolve-se após o id, realiza uma espécie de mediação entre as pulsões do id e sua adequação com a realidade. Cabe ao ego encontrar um equilíbrio entre o id e a terceira parte da mente, o superego.

III. O superego é a outra parte inconsciente relacionada com a censura das pulsões realizadas pela sociedade através da moral, da educação recebida pelos pais e os ensinamentos de como se deve agir ou se comportar. Essa estrutura cria uma representação do "eu ideal", o superego ("super eu") impõe suas repressões ao id.

Está correto o que se afirma em:

- A) Apenas, a afirmativa I está correta.
- B) Apenas, a afirmativa II está correta.
- C) Apenas, as afirmativas I e II estão corretas.
- D) As afirmativas I, II e III estão corretas.

QUESTÃO 29

Dificuldades de aprendizagem e transtornos de aprendizagem são distúrbios diferentes que comprometem a capacidade de aprendizagem. Nesse sentido, analise as afirmações abaixo.

I. Dificuldade de aprendizagem refere-se a uma defasagem da capacidade de aquisição de uma ou mais competências e/ou compreensão aquém do esperado à época de seu desenvolvimento, considerando sua faixa etária, os estímulos recebidos e suas condições cognitivas.

II. Dificuldade de aprendizagem é um termo amplo, envolvendo todos os problemas apresentados no processo de aprender, sejam de origem endógena (condições orgânicas ou psicológicas) ou exógena (relacionadas à escola, ambiente, família).

III. Transtornos possuem um significado mais restrito, envolvendo uma disfunção específica, geralmente neurológica e/ou neuropsicológica.

IV. Os transtornos da aprendizagem decorrem de condições orgânicas ou cognitivas específicas, ainda que possam ser agravadas por condições ambientais (como a falta de diagnóstico e/ou acompanhamento adequado), e afetam o desenvolvimento de habilidades específicas tais como a aquisição da linguagem ou de habilidades matemáticas, mesmo sendo oferecidas as condições adequadas de aprendizagem.

Está correto o que se afirma em:

- A) Apenas, as afirmativas I e IV estão corretas.
- B) Apenas, as afirmativas I, II e IV estão corretas.
- C) As afirmativas I, II, III e IV estão corretas.
- D) As afirmativas I, II, III e IV estão incorretas.

QUESTÃO 30

A palavra “dislexia” vem do grego e significa “dificuldade com as palavras”. Nesse sentido, analise as afirmações abaixo sobre as dificuldades encontradas nesse transtorno.

I. Dificuldade de leitura: leitura de palavras é feita de forma imprecisa ou lenta, demandando muito esforço; a criança pode, por exemplo, ler palavras isoladas em voz alta, de forma incorreta (ou lenta e hesitante); frequentemente, tenta adivinhar as palavras e tem dificuldade para soletrá-las.

II. Dificuldade de compreensão: pode realizar leitura com precisão, porém não compreende a sequência, as relações, as inferências ou os sentidos mais profundos do que é lido.

III. Dificuldade de ortografia: sendo identificado, por exemplo, adição, omissão ou substituição de vogais e/ou consoantes.

IV. Dificuldade de escrita: podendo ser identificados raros erros de gramática ou pontuação nas frases; emprego ou organização adequada de parágrafos; expressão escrita das ideias com clareza.

Está correto o que se afirma em:

- A) Apenas, as afirmativas I, III e IV estão corretas.
- B) Apenas, as afirmativas I, II e III estão corretas.
- C) Apenas, as afirmativas I e III estão corretas.
- D) As afirmativas I, II, III e IV estão corretas.

QUESTÃO 31

O termo discalculia foi referido, primeiramente, por Kosci em 1974, por meio de um estudo pioneiro sobre um comprometimento cognitivo relacionado às habilidades matemáticas. Nesse sentido, analise as afirmações abaixo sobre esse transtorno.

I. Quem tem discalculia não calcula, então, a inclusão acontece quando o aluno passa a compreender os conceitos.

II. Ao invés de fazer cálculos, redigir textos ajuda a saber a origem do número, de onde saiu, para onde vai e o resultado.

III. Pode-se trabalhar resumos, mapas conceituais, aprendizagem significativa com a relação do conteúdo com o dia-a-dia.

Está correto o que se afirma em:

- A) Apenas, a afirmativa I está correta.
- B) Apenas, as afirmativas I e II estão corretas.
- C) As afirmativas I, II e III estão corretas.
- D) As afirmativas I, II e III estão incorretas.

QUESTÃO 32

De acordo com Torres e Fernandez (2001), a palavra disgrafia deriva, etimologicamente, dos conceitos “dis” (desvio) + “grafia” (escrita), constituindo uma perturbação de tipo funcional que afeta a qualidade da escrita do sujeito, no que se refere ao seu traçado ou à grafia. Nesse sentido, analise as afirmações abaixo sobre os sintomas da disgrafia.

I. Traçados muitos grossos ou finos.

II. Ritmo da escrita excessivamente rápida ou lenta.

III. Caligrafia inclinada.

IV. Letras juntas, sobrepostas ou ilegíveis.

Está correto o que se afirma em:

- A) Apenas, as afirmativas I, III e IV estão corretas.
- B) Apenas, as afirmativas I, II e IV estão corretas.
- C) Apenas, as afirmativas I, II e III estão corretas.
- D) As afirmativas, I, II, III e IV estão corretas.

QUESTÃO 33

Etimologicamente, a palavra disortografia deriva dos conceitos “dis” (desvio) + “orto” (correto) + “grafia” (escrita), constituindo uma dificuldade manifestada por um conjunto de erros da escrita que afeta a palavra, mas não o seu traçado ou grafia (TORRES; FERNÁNDEZ, 2001). Nesse sentido, analise as afirmações abaixo sobre os sintomas da disortografia.

- I. Mistura de letras de formas estranhas, escrita sem nenhuma técnica de caligrafia.
- II. Problema com a organização das informações ao escrever, por intervalos entre letras e palavras de forma estranha.
- III. Demonstrar uma alta habilidade na compreensão gramatical e conseqüentemente problemas com a gramática e escrita.

Está correto o que se afirma em:

- A) Apenas, as afirmativas I e II estão corretas.
- B) Apenas, as afirmativas II e III estão corretas.
- C) As afirmativas I, II e III estão corretas.
- D) As afirmativas I, II e III estão incorretas.

QUESTÃO 34

Etimologicamente, “o termo autismo vem do grego ‘autós’ que significa ‘de si mesmo’” (VARGAS, 2014, p. 163). Nesse sentido, analise as afirmações abaixo.

- I. Atualmente, o Transtorno do Espectro Autista (TEA) pode ser definido como uma desordem do neurodesenvolvimento, caracterizada por déficits na comunicação social e presença de padrões de comportamento não repetitivos.
- II. Como uma condição usualmente crônica, o TEA normalmente requer atenção de equipes interdisciplinares por afetar o desenvolvimento de forma global.
- III. A pessoa autista em geral enfrenta grande dificuldade de interação social, bem como para se interessar pelas atividades que o grupo desenvolve, o que acaba por dificultar seu processo de aprendizagem.

Está correto o que se afirma em:

- A) Apenas, as afirmativas I e II estão corretas.
- B) Apenas, as afirmativas II e III estão corretas.
- C) As afirmativas I, II e III estão corretas.
- D) As afirmativas I, II e III estão incorretas.

QUESTÃO 35

Freitas (2014, p. 131) define o TDAH como “uma síndrome ligada ao desenvolvimento neurobiológico que interfere diretamente no comportamento”, que desequilibra os mecanismos de atenção e memória, muito utilizados na aprendizagem. Diferentemente do TDA, a pessoa com TDAH apresenta, além da desatenção, sintomas de hiperatividade e/ou impulsividade. Nesse sentido, analise as afirmações abaixo sobre estratégias para o ensino aprendizagem.

- I. Como o estudante com TDAH é facilmente distraído, uma das estratégias é colocá-lo nas fileiras da frente da classe, longe de janelas e conversas paralelas.
- II. A pessoa com TDAH perde o foco facilmente com aquilo que não lhe interessa. Porém, há assuntos específicos que ele pode facilmente ficar imerso e a esse interesse damos o nome de hiperfoco. Descobrir o hiperfoco do estudante com TDAH e incorporá-lo, na medida do possível, às aulas ministradas, é uma poderosa ferramenta de ensino aprendizagem.

Está correto o que se afirma em:

- A) Apenas, a afirmativa I está correta.
- B) Apenas, a afirmativa II está correta.
- C) As afirmativas I e II estão corretas.
- D) As afirmativas I e II estão incorretas.

QUESTÃO 36

Conforme estabelecido no artigo 57 da Lei nº. 8.069/90, que dispõe sobre o Estatuto da Criança e do Adolescente, “O poder público estimulará pesquisas, experiências e novas propostas relativas a calendário, seriação, currículo, metodologia, didática e avaliação, com vistas à inserção de crianças e adolescentes excluídos do _____”. A lacuna é preenchida corretamente por:

- A) ensino infantil obrigatório.
- B) ensino fundamental obrigatório.
- C) ensino médio obrigatório.
- D) ensino superior obrigatório.

QUESTÃO 37

Conforme estabelecido no artigo 41 da Lei Complementar nº. 008/03, que dispõe sobre o Estatuto do Magistério Público do Município de Amaralina “As reposições e indenizações ao erário municipal, serão descontadas em parcelas mensais não excedentes à _____ parte da remuneração ou provento”. A lacuna é preenchida corretamente por:

- A) terça
- B) quinta
- C) décima
- D) vigésima

QUESTÃO 38

Conforme estabelecido no artigo 42 da Lei Complementar nº. 008/03, que dispõe sobre o Estatuto do Magistério Público do Município de Amaralina “O servidor em débito com o erário municipal, que for demitido, exonerado, ou que tiver a sua aposentadoria ou disponibilidade cessada, terá o prazo de _____ dias para quitá-lo”. A lacuna é preenchida corretamente por:

- A) trinta
- B) sessenta
- C) noventa
- D) cento e vinte

QUESTÃO 39

Segundo o artigo 64 da Lei Complementar nº. 008/03, que dispõe sobre o Estatuto do Magistério Público do Município de Amaralina “Escoados vinte e quatro meses de licença para tratamento de saúde, o Professor será submetido a nova inspeção pela Perícia Médica do Município e se nessa inspeção for julgado total e definitivamente inválido para o serviço público, será _____”. A lacuna é preenchida corretamente por:

- A) exonerado
- B) demitido
- C) readaptado
- D) aposentado

QUESTÃO 40

Conforme estabelecido no artigo 74 da Lei Complementar nº. 008/03, que dispõe sobre o Estatuto do Magistério Público do Município de Amaralina “Configura acidente em serviço o dano físico ou mental sofrido pelo servidor e que se relacione mediata ou imediatamente com as atribuições do cargo exercido. Nesse sentido, equipara-se ao acidente em serviço o dano:

- I. decorrente de agressão sofrida e não provocada pelo Professor no exercício do cargo.
- II. decorrente de acidente sofrido em percurso ábsono da residência para o trabalho e vice-versa.

Está correto o que se afirma em:

- A) Apenas, a afirmativa I está correta.
- B) Apenas, a afirmativa II está correta.
- C) As afirmativas I e II estão corretas.
- D) As afirmativas I e II estão incorretas.

REDAÇÃO

A partir da leitura da coletânea aqui oferecida e com base nos conhecimentos construídos ao longo da sua formação, redija texto dissertativo-argumentativo em consonância com a modalidade escrita formal da língua portuguesa sobre o tema “**A importância dos estímulos na primeira infância**”, apresentando proposta de intervenção que respeite os direitos humanos. Selecione, organize e enumere, com coesão e coerência, argumentos e fatos para a sustentação de seu ponto de vista.

COLETÂNEA

TEXTO I

A importância do estímulo na primeira infância

A primeira infância é uma fase muito importante para o desenvolvimento, em diversos aspectos: físicos, sociais, emocionais, cognitivos, etc. É nessa fase que o cérebro está mais receptivo aos novos estímulos e para adquirir novas habilidades.

Na primeira infância o cérebro passa por grandes mudanças. Ele cresce, desenvolve-se e vivencia períodos sensíveis para algumas aprendizagens. Por isso, um ambiente com experiências significativas e recursos físicos adequados tornam-se importantes. Porém, mais do que isso, a criança necessita de um lugar intensificado pelo cuidado, pela responsabilidade e pelo afeto de um adulto comprometido.

O papel fundamental dos pais, cuidadores e educadores é o de cuidar, dar e promover um ambiente propício para que o processo natural de desenvolvimento ocorra positivamente, bem como, assumir a sua função e responsabilidade na contribuição externa neste mesmo processo.

Disponível em: <https://clincatiocecim.com.br/2023/04/09/a-importancia-do-estimulo-na-primeira-infancia> /Acesso em 09/04/2024.

TEXTO II



Disponível <http://www.projetoprimeirainfancia.com.br/> Acesso em 09/04/2024.

TEXTO III

Como fazer o estímulo na primeira infância?

Então, como estimulá-las? O estímulo na primeira infância tem como função desenvolver as potencialidades das crianças e é realizado por meio do brincar, de brincadeiras, de jogos, de exercícios e várias outras maneiras que beneficiam o potencial cerebral da criança, desenvolvendo assim seu lado físico, emocional e intelectual. Uma criança adequadamente estimulada tem mais capacidade de aprendizagem e facilidade em adaptar-se ao seu meio, e de relacionar-se com as outras pessoas.

As crianças necessitam ter uma rotina bem planejada, estruturada e organizada para o seu melhor desenvolvimento, que proporciona conforto, segurança, maior facilidade de organização espaço temporal e diminua o sentimento de estresse que uma rotina desestruturada pode ocasionar.

As crianças precisam, também, de tempo para brincadeira, lazer e diversão. A brincadeira exercita a criatividade, estimula a imaginação e permite a expressão dos sentimentos. Ela é de fundamental importância para o desenvolvimento infantil na medida em que a criança pode transformar e produzir novos significados.

É importante que os pais, cuidadores e educadores não pulem etapas do desenvolvimento, e proporcionem atividades com brincadeiras e brinquedos compatíveis para cada idade. As atividades extracurriculares, como aulas de balé, inglês, futebol, auxiliam no desenvolvimento da criança, mas em excesso podem prejudicar o desenvolvimento saudável, deixando-as cansadas e irritadiças. Além disso, é imprescindível que as crianças estejam realizando atividades extracurriculares que lhes interessam, para que as realizem pelo prazer e não pela obrigação.

1

2

3

4

5

6

7

8

9

10

11

12

13

14

15

16

17

18

19

20

21

22

23

24

25
